

# KULTURVÄRDEN

FRAMTIDENS FRUKTER

*Klosterträdgård blev klonarkiv*

TORRLAGD AMBASSAD

*Radiovågor fixade fukten*

KUNG GUSTAVS STORA HAGA

*Slottet som aldrig blev av*

PRIVATISERING PÅ 1600-TALET

*Postmästaren i Beijerska huset*

I PALATSETS KVARTER

*Regeringsbyggnad med ny form*

MODERNT MED ANOR

*Kungsgården som öppnade eget*

# K

*Upplagt för*

# HELGOPRIS

## SKÖRDETTID

HÖSTEN INNEBÄR nystart. Hos Statens fastighetsverk dras många nya projekt igång. Den innebär även avslut för ett par av våra största projekt genom tiderna. Dels Nationalmuseum som i dagarna slår upp dörrarna igen, dels regeringskvarteret Björnen. Det är enorma projekt som tagit många år av förberedelser och genomförande och som involverat flera tusen personer. Nu är de redo för den dagliga verksamheten igen. Medan Nationalmuseum bedriver en publik verksamhet är kvarteret Björnen som kontor och arbetsplats för regeringskansliet inte öppet för allmänheten. Därför är det extra roligt att äntligen få visa projektet och visa det i Kulturvärden.

Men vi börjar med att berätta om Helgopriset – Sveriges, till prissumman, största arkitekturpris som delas ut av Statens fastighetsverk i november. Här presenterar vi de fem nominerade projekten.

Förutom att skörda frukterna av många års hårt projektarbete är det även skördetid på gårdar och i trädgårdar. I klonarkivet i Munkträdgården i Vadstena vårdas gamla äppelsorter för att finnas kvar för kommande generationer. Och vi åker till Landsberga kungsgård där fjärde generationen lantbrukare driver jordbruk och öppnat gårdsbutik.

Trevlig läsning!

**MIA FERNLUND**  
chefredaktör



FOTO JEANETTE HÄGGLUND

## Nästa etapp i regeringskvarteret



FOTO SFV

**Det stora byggprojektet för regeringskvarteret Björnen är nu färdigt, vilket vi skriver mer om inne i tidningen. Peter Wallin, fastighetschef för Regeringsbyggnader, vad händer nu närmast i regeringskvarteret?**

– I och med att Björnen nu är klar påbörjas omställningen av kvarteret Rosenbad, som är den byggnad som står på tur för att renoveras. Det är ett omfattande projekt med många åtgärder, bland annat ett helt nytt trapphus med hisspaket för att förbättra tillgängligheten, utbyte av samtliga tekniska installationer, fasad- och fönsterrenoveringar, förnyelse av ytskikt, en del antikvariska åtgärder som återställande av bankhallen i före detta Skånebanken och självklart en hel del energibesparande åtgärder.

**När startar det och hur länge beräknas det pågå?**

– Arbetena startade egentligen redan hösten 2017 med förberedande arbeten men själva kick-offen för projektet skedde den 23 augusti och redan vid årsskiftet startar byggnadsarbetena. Planen är att de sedan ska pågå fram till 2021–2022.

**Hur kommer allmänheten att märka av det?**

– Fastigheten kommer under hela byggtiden att täckas in och själva byggetableringen kommer att ske i Rosenbadsparken och på Strömgatan. Dock kommer Strömgatan att vara öppen för gående och cyklister.

## KULTURVÄRDEN NUMMER 3, 2018



Statens fastighetsverk ger ut Kulturvärden fyra gånger per år för att du ska få kunskap om Sveriges kulturarv. sfv:s uppgift är att se till att fastigheternas själ och karaktär lever och bevaras till kommande generationer. Genom staten är du delägare, tillsammans med tio miljoner andra svenskar.

**Ansvarig utgivare**

Hanna Lindstedt Hallsten

**Chefredaktör** Mia Fernlund

**Redaktionell produktion**

Intellecta Corporate

**Redaktör** Johan Wickström

**Art Director** Sara Bidö

**Korrektur** Helena Walldow

**Texter** Anders Bodin, Mia

Fernlund, Katarina Juvander,

Mats Montner, Viktoria Myrén,

Kristin Mörck, Thorsten

Sandberg, Johan Wickström

**Foto** Ahrbom & Partner Arkitektbyrå, Per Ahlbom, Anders

Bodin, Melker Dahlstrand,

Bruno Ehlers, Krister Engström,

Erik Flyg, Anders Fredriksén,

Jepp Gustafsson, Stefan

Günther, Robin Hayes, Kalmar

slott, Åke E:son Lindman, Bert

Leandersson, Maddoc, Ioana

Marinescu, Beata Norden-

mark/AIX arkitekter, Valdas

Racyla, Peter Westrup

**Illustration** Beata Boucht

**Repro** Turbin

**Tryckeri** Norra Skåne Offset

**www.sfv.se**

**issn** 1104-845x

**Omslaget** Detalj från Helgo

Zettervalls utsmyckning av

Lunds universitetshus.

Foto: Lunds universitets arkiv

**Kontakta oss**

**Kundservice** [www.kulturvarden.prenservice.se](http://www.kulturvarden.prenservice.se) eller 0770-457 152

**Redaktionen** [kulturvarden@sfv.se](mailto:kulturvarden@sfv.se) eller 010-478 70 00

**Postadress** Kulturvärden, Box 2263, 10316 Stockholm



FOTO PETER WESTRUP



6

**OCH DE NOMNERADE  
TILL HELGOPRISET ÄR...**  
*Vi visar de fem kandidaterna till  
Sveriges största arkitekturpris*

FOTO JEPPE GUSTAFSSON



16

**KÄRNFULLA ARKIV**  
*I Munkträdgården i Vadstena  
bevaras äpplena för framtiden*

FOTO ANDERS FREDRIKSÉN



24

**NYFIXAT I  
MAKTENS KÄRNA**  
*Nu flyttar Regeringskansliet  
tillbaka till kvarteret Björnen*

FOTO MELKER DAHLSTRAND



34

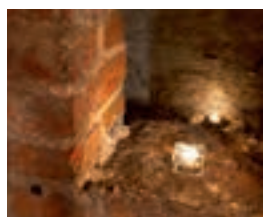
**KUNGSGÅRD  
MED EGEN BUTIK**  
*Så tar fjärde generationen Sand-  
qvist Landsberga in i framtiden*



**NYMORNAD 5**  
*Vad är välen natt  
på slottet?*



**SKISSEN 14**  
*Slottsplanen som blev  
en stengrund*



**TEKNIKLYFT 22**  
*Så blev ambassaden  
i Vilnius fuktfri*



**INVIGNING 31**  
*Nationalmuseum öppnar  
i ny inramning*



**ANEKDOTEN 32**  
*Postmannen som  
aldrig gav upp*

FOTO MELKER DÅHLSTRAND



## Rent vatten från Nationalmuseum

ETT AV MÅLEN vid renoveringen av Nationalmuseum var att skapa ett långsiktigt hållbart och miljövänligt museum. Som ett led i detta fattade SFV beslut om att bidra till renare vatten – ett projekt i samarbete med Luleå tekniska universitet.

– Vi lät bygga en reningsanläggning för dagvatten. Här leds regnvattnet från Nationalmuseums tak genom stuprören ner i en filtreringsanläggning där kopparjonerna filtreras bort från det vatten som därefter släpps ut i fjärden, säger Cecilia Brännvall, projektchef för Statens fastighetsverks renovering av Nationalmuseum. Museibyggnaden är nu överlämnad till Nationalmuseum. (Läs mer på sid 31.)

FOTO SFV



## EN DOFT AV TJÄRA ÖVER LÖVSTABRUK

UNDER SOMMAREN har duktiga hantverkare gett spåntaken på Löfstabruk en välbehövlig ansiktslyftning av traditionellt slag. Tjära har använts som träskydd på byggnader sedan medeltiden, men för att tjäran ska kunna strykas ut över takspånen behöver den också tunnas ut. På SFV:s hemsida [sfv.se](http://sfv.se) visar vi hur man tillverkar svart trätjära och gör den strykbar utan lösningsmedel.

FOTO SFV



## NYSYTT PÅ DRAMATEN

PÅ DRAMATEN slutfördes nyligen ett litet men hantverksmässigt spännande projekt. Här har Statens fastighetsverk renoverat handledarna i det trapphus som går från parkett till första raden. Det nya tyget syddes på utan att stängerna de fästes vid behövde avlägsnas. Samma fina tyg ska också användas för att ersätta slitna partier inne i stora salongen. Under våren 2019 påbörjar SFV en större renovering av Dramaten.

FOTO MADDOC



## BETESMARKER I BEREDSKAP

UNDER DEN torra sommaren påbörjade Statens fastighetsverk en inventering av de marker som kan användas till bete och foderproduktion.

– Större delen av dessa marker är redan utarrenderade, men vi har identifierat en del mindre bitar och vi arrenderar ut det som är möjligt. Vi fortsätter att effektivisera arbetet med kartläggningen och kommer förhoppningsvis att ha bra beredskap inför nästa säsong, säger Ingrid Ljung, fastighetschef på Statens fastighetsverk.

FOTO SFV



## CITADELLET FÅR NY UTSTÄLLNING

STATENS fastighetsverk har bytt ut Landskrona citadells tidigare utställning mot en ny och fräsch med en mer pedagogisk utformning. Den nya utställningen beskriver citadellens historia från 1400-talet fram till nutid, indelad i olika teman.

Utställningen kompletteras med en broschyr på engelska för att stilla historieintresset hos de utländska besökarna.

A photograph of a man and a woman sitting up in a large, ornate wooden bed in a richly decorated room. The room features a vaulted ceiling with intricate murals and a large window with blue curtains. The couple is dressed in white, and a breakfast tray is on the bed between them. The man is on the left, looking towards the woman on the right. The bed has a large, blue, shield-shaped headboard with a white monogram. The room's walls and ceiling are covered in detailed paintings and carvings, creating a historical and luxurious atmosphere.

## Välgörande natt på slottet

NÄR ALEXANDRA Runemalm och Tommy Landén vaknade upp i Kalmar slotts kungagemak den 26 juni var det den första övernattningen på 100 år i detta rum. Via Musikhjälpens auktion 2017 vann de en natt på slottet och samtidigt gick 122 000 kronor till insamlingen #barnär-intetillsalu. Förutom övernattning ingick egna nycklar till slottet, slottsmiddag då paret kläddes i kungliga kläder samt frukost på sängen av Vasaprincessan Sofia och hennes hovmusikant.

Bidragen till Musikhjälpen 2017 går bland annat till Clownen utan gränser i Indien, stödgrupper i Burkina Faso, socialarbetare i Libanon och många fler åtgärder för att motarbeta barnsexhandel världen över.

MIA FERNLUND



Helgo Zettervall, 1831-1907.

# I HELGOS ANDA

*Fem nominerade byggnader tävlar om Helgopriset, Sveriges största arkitekturpris som går till bästa restaurering eller komplettering av ett äldre byggnadsverk. Här presenterar vi kandidaterna.*

TEXT Anders Bodin FOTO Peter Westrup



*Universitetshuset i Lund från 1882 är ett av Helgo Zettervalls främsta verk. Här ses aulan med sitt färggranna kassettak. Zettervall valde det modernaste som fanns att få – fasadens dekorationer göts i armerad betong och teglet fogades samman med cement istället för kalkbruk.*



»Alla de nominerade projekten är förebildliga  
i den svåra konsten att restaurera och lägga till.  
Detta är arkitekturens Master class.«

Arkitekten Helgo Zettervall var verksam under 1860-, 70-, 80- och 90-talen. De första tjugo åren i Lund och de senare i Stockholm som överintendent – chef för Sveriges offentliga byggnadsverk. Hans produktion är mycket omfattande: kyrkor, boställen, slott och offentliga byggnader. Universitetshuset i Lund och Norra latinläroverket i Stockholm vittnar om hans förmåga. Mest känd är han för sina genomgripande ombyggnader av domkyrkorna i Lund, Uppsala och Skara.

HELGO ZETTERVALL VAR mycket flitig – han tycks ha arbetat jämt. Detta tillsammans med ett ekonomiskt sinne gjorde honom förmögen. Han och hustrun Ida hade två söner, men ingen av dem fick några barn. Sonen Folke var också arkitekt, vid sj där han bland annat ritat de fantastiska stationsbyggnaderna längs Norrlandsbanan. När Folke avled 1955 testamenterade han alla familjens tillgångar till en fond till faderns minne.

Fonden ska årligen lämna understöd till behövande arkitekter. Blir det pengar över delas dessa ut som stipendier till stöd för svensk byggnadskonst. Detta har fonden gjort sedan 1960-talet. Fonden förvaltas idag av Statens fastighetsverk som ärvt ansvaret av Byggnadsstyrelsen.

Sedan 1996 har av dessa medel satts av till ett pris att var fjärde år delas ut ”till en nyligen genomförd arkitektoniskt förtjänstfull restaurering, komplettering, ombyggnad och/eller tillbyggnad av äldre byggnadsverk, där bearbetningen och tillägg tillvaratar, utvecklar eller tillför arkitektoniska kvaliteter till en god helhet med bevarande av byggnadsverkets kulturhistoriska värde”, som det står i Helgoprisetets statuter.

DETTA NUMMER AV Kulturvärden innehåller en presentation av de fem projekt som 2018 års jury valt att nominera av 31 inkomna förslag. Den slutgiltiga vinnaren av Helgopriset tillkännages vid en prisceremoni den 15 november på Moderna Museet. Juryn har bestått av: Sven Göthe från Riksantikvarieämbetet, Kerstin Barup från Konsthögskolans restaureringsskola, Tomas Lewan från Sveriges Arkitekter samt Malin Myrin, Karin Gold Cox, Karin Svenonius och Anders Bodin från Statens fastighetsverk.

De nominerade förslagen visar en stor bredd av uppgifter och en bred palett av angreppssätt. Men alla de nominerade projekten är förebildliga i den svåra konsten att restaurera och lägga till. Verket ska inte bara vara funktionellt och fullgånget i sig utan också på ett medvetet sätt öppna en dialog med vårt historiska arv. Detta är arkitekturens Master class. \*

## TIDIGARE VINNARE AV HELGOPRISET

1996

Gamla ladugården,  
Alnarp



FOTO ÅKE ESON LINDMÄN

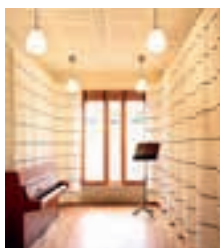


FOTO ÅKE ESON LINDMÄN

2004

Nya biblioteket,  
Kungliga Tekniska  
högskolan, Stockholm



FOTO PER AHLBOM



FOTO ANDERS BODIN

2013

Årsta kyrka,  
Stockholm



FOTO IOANA MARINESCU

2001

Göteborgs  
Konserthus





## GÖTEBORGS RÅDHUS

**Var:** Göteborg

**Ursprungsarkitekt:** Gunnar Asplund (äldre delen Nicodemus Tessin d.ä., Johan Carlberg, Wilhelm Carlberg m. fl.)

**Byggår:** 1672, 1937

**Ombyggnadsår:** 2014–2016

**Arkitekt:** Mikael Nädele, Caroline Losman/

GAJD arkitekter

**Byggherre:** Higab



FOTO KRISTER ENGSTRÖM

**MOTIVERING** Rådhuset i Göteborg har byggts om för att rymma delar av Göteborgs kommunledning. Det tessinska rådhuset med dess världsberömda tillbyggnad av Gunnar Asplund stod länge tomt efter det att tingsrätten flyttat. En lyckosam tanke var att använda byggnaden för stadens behov.

Ombyggnaden är en blandning av minutiös restaurering vad gäller det grandiosa centralrummet och en av tingssalarna och en mer rättfram och ekonomisk ombyggnad av kontorsdelarna. Byggnaden kan användas för offentliga verksamheter. Det centrala rummet är med små tillägg

återuppståndet. Vid djupgående färgstudier av det yttre upptäcktes att fasaden ursprungligen var monokrom. Det är nu den kulör som möter oss.

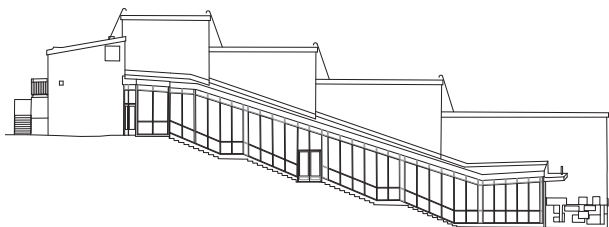
Den ofta omtalade balansen mellan Tessins klassiska fasad och Asplunds modernistiska tillägg är åter läsbar. Centralrummet är väl omhändertaget.



FOTO KRISTER ENGSTRÖM



FOTO AHRBOM & PARTNER ARKITEKTKONTOR



SKISS BACKSTRÖM OCH REINIUS



FOTO AHRBOM & PARTNER ARKITEKTKONTOR

## KULTURHUSET TRAPPAN

*Var:* Vällingby

*Ursprungsarkitekt:* Backström & Reinius

*Byggår:* 1956

*Ombyggnadsår:* 2010–2016

*Arkitekt:* Anna Kolte / Ahrbom & Partner

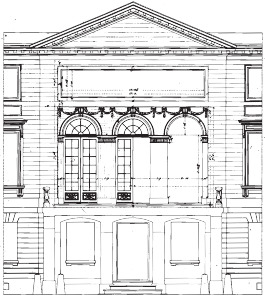
*Byggherre:* Svenska Bostäder

**MOTIVERING** Kulturhuset Trappan i Vällingby centrum har varsamt och med sträng ekonomi restaurerats så att dess ursprungliga kvaliteter åter blivit synliga. Stor vikt har lagts på att återupp-rätta själva trappan som husets huvud-axel och själva grundidé. Trappans nya

glasparti har tillverkats efter original-ritningarna. Ett restaureringsarbete av denna art handlar i mycket om att frilägga och städa bort senare tiders tillägg. Men också om att inpassa luftkanaler, rör och hiss på ett sätt som inte konkurrerar med huvudvärdena.

En besökare idag kan inte ana vilken möda som lagts ner. Processen där alla intressenter varit delaktiga har fått ett lyckosamt resultat.

Med till synes enkla medel har kulturhuset Trappan återtagit sin viktiga plats i Vällingbys kommersiella centrum.



## GUNNEBO SLOTT

*Var: Mölndal*

*Ursprungsarkitekt: Carl Wilhelm Carlberg*

*Byggår: 1782–1796*

*Ombyggnadsår: 2015–2018*

*Arkitekt: Stefan Günther/Gunnebo Slott och Trädgårdar*

*Byggherre: Gunnebo Slott och Trädgårdar*



FOTO STEFAN GÜNTHER

**MOTIVERING** Efter en svårförklarad vatteninträngning har slottets alla fasader rekonstruerats till det ursprungliga. Ett exemplariskt genomfört forskningsarbete har föregått alla beslut. Studier av originalritningar, skisser och samtida teckningar. Noggranna analyser av kvarvarande originaldelar. Undersökningar av

samtida byggnader i Frankrike. Kemisk-tekniska analyser av färgfragment. Dessutom har, inte minst, arbetet gjorts i nära samarbete med skickliga timmermän, snickare och målare för praktiska utförandefrågor. Hela processen och dess ledning har varit öppen med en serie väl dokumenterade kunskapsseminarier

med deltagande av de mest meriterade forskarna.

Vad gäller forskningsinsatser, pedagogik, hantverk och resultat är arbetet ett föredöme för svensk byggnadsvård. Nu möter oss Gunnebo slott med den precision och den kulör på det sätt det en gång gjorde.



FOTO STEFAN GÜNTHER



### NATIONALMUSEUM

*Var:* Stockholm

*Ursprungsarkitekt:* Friedrich August Stüler

*Byggår:* 1849–1866

*Ombyggnadsår:* 2012–2017

*Arkitekt:* Gert Wingårdh, Josefin Larsson/  
Wingårdh Arkitektkontor

*Erik Wikerstål/ Wikerstål Arkitekter*

*Byggherre:* Statens fastighetsverk

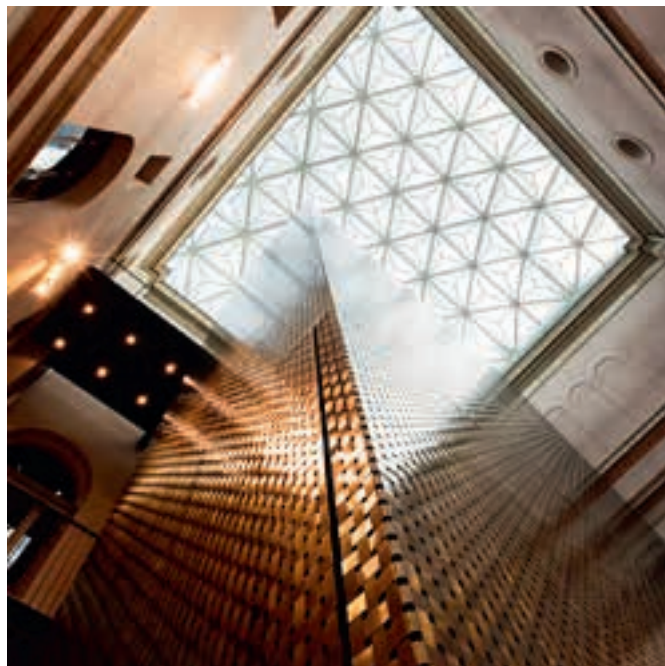


FOTO MELKER DAHLSTRAND

**MOTIVERING** Nationalmuseum har genomgått sin största ombyggnad sen det byggdes 1866. Ökat besöksstryck och högre tekniska krav har genom åren resulterat i en rad mindre ombyggnader som steg för steg förändrat byggnaden till något långt från dess forna glans och funktionalitet. Ny teknik har nu

smugits in i väggar och tak på ett för besökaren, och konsten, omärkligt sätt. Målet har varit att konstverk och föremål ska samverka med byggnaden för att ge en helhetsupplevelse. Inredning, färgsättning och dekormåleriet tjänar också detta syfte. Vissa rena nytillskott, som hissar och glastak, har varit

oundvikliga; dessa har utformats med samma kvalitetskrav som det ursprungliga husets.

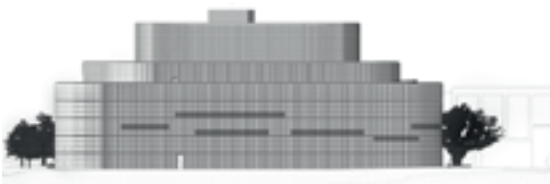
Restaureringen av Nationalmuseum har för lång tid säkerställt att Sveriges konstschatser nu är tillgängliga som ett allkonstverk mitt i Stockholms hjärta.



FOTO BRUNO BERS



FOTO ROBIN HAYES



## VÄRTAVERKET

**Var:** Stockholm

**Ursprungsarkitekt:** Ferdinand Boberg

**Byggår:** 1903

**Ombyggnadsår:** 2015–2017

**Arkitekt:** Helena Glantz, Erik Jarlöv/U.D. Urban Design,  
Michael Krarup, Jesper Gottlieb/Gottlieb Paludan Architects,  
Alf Orvesten, Rebecka Rosén/LAND Arkitektur,  
Alexandra Schremer-Payén/PQR

**Byggherre:** Stockholm Exergi



FOTO ROBIN HAYES

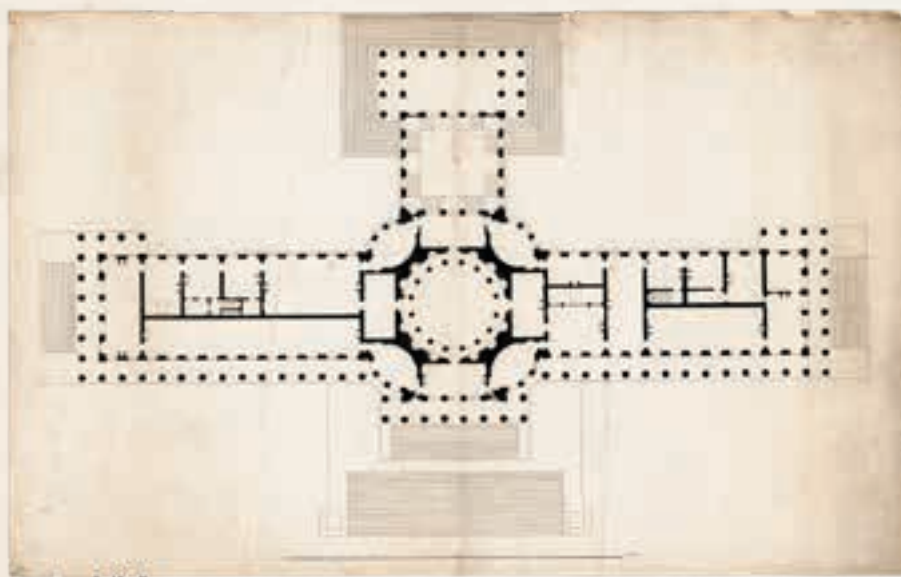
**MOTIVERING** Världens största fliskraftverk är inpassat i Värtaverket på ett sätt som både manifesterar en ny era och samspelar med de äldsta delarna av Ferdinand Bobergs fina tegelarkitektur. Byggnadens lameller av terrakotta böjlar kring den stora volymen och parerar de 300-åriga

Hjorthagenekarna. Kraftverkets fasad mot söder ligger i rak linje med de gamla tegelhusen bakom en rad björkar vilket håller samman helheten. Men kraftverket är också ett stycke vacker arkitektur i egen rätt med många väl formgivna detaljarbeten. Nyttillskottets

ambitionsnivå står helt i paritet med de ambitioner som präglade industribyggnaderna från elektricitetens barndom.

Det nya Värtaverket är ett rejält kvalitetshöjande tillskott till en stadsmiljö. Det nya hämtar kraft från sitt omland och förhöjer helheten.

# SKISSEN: STORA HAGA SLOTT



*Desprez slutliga  
planritning  
där han även  
kompletterat  
med ett trapphus  
mot norr.*



## *En storslagen plan*

DET KRÄVDES fem arkitekter innan Gustav III:s favorit Louis Jean Desprez fick uppdraget att slutföra ritningen på det som skulle bli Stora Haga slott. I denna storslagna byggnad skulle kungen visa sin samling av skulpturer och tavlor som han fört med sig från sina resor i Italien och Frankrike under 1783–84.

Arbetet satte igång 1790. Drygt 800 personer, soldater och krigsfångar, jobbade dag och natt för att genomföra projektet. Bygget fick dock ett snöpligt slut i mars 1792 när Anckarströms dödande skott avlossades på

operabalen. Allt arbete vid slottsgrunden avstannade abrupt.

Kvar än idag finns den cirka 130 meter långa stengrunden. Här kan man vandra runt och blicka ner i det som skulle bli slottets källarvåning. Desprez originalritningar ligger fem trappor under jord i Riksarkivet i Stockholm. På de meterlånga ritningarna kan man bland annat se den imponerande fasaden, där en rad kolonner i antik stil omgärdade fönstren mot norr. I Haga parkmuseum finns även en trämodell av slottet från 1790-talet.

JOHAN WICKSTRÖM







# KUNSKAPENS FRUKTER

*Arkiv för tankarna till lokaler med gamla dokument. Men på flera håll i landet är det istället viktiga fruktträd och trädgårdsväxter som bevaras för framtiden, i så kallade klonarkiv. Statens fastighetsverk förvaltar ett av dessa arkiv, i Munkträdgården i Vadstena.*

---

TEXT *Kristin Mörck* FOTO *Jeppe Gustafsson*



*Anders Glassel är landskapsarkitekt och ansvarar för flera av Statens fastighetsverks trädgårdar.*

**M**orgonregnet har lättat över Munkträdgården i Vadstena och fruktträden torkar sakta upp i den svaga solen. Då och då öppnas trägränden i trädgårdens norra ände av någon Vadstenabo. De flesta plockar med sig en eller flera fallfrukter. De verkar veta att träden ska fredas och frukten plockas först när den frivilligt släppt från grenarna.

Munkträdgården ligger i Vadstenas klosterområde och anlades redan på Heliga Birgittas tid. 1369 gav hon trädgårdsmästaren Johan Petersson i uppdrag att innanför en gammal jordvall anlägga en fruktträdgård för klostrets munkar.

I DAG – nästan 650 år senare – lyfter Statens fastighetsverks kulturavvsspecialist Anders Glassel på informationsskylten till ett av äppelträden för att förhindra att stältråden så småningom vallas in i stammen. Sedan låter han blicken svepa över hela trädgården med dess hundra fruktträd, vissa av dem nyplanterade

och några så gamla att de behöver stöttor för att hålla sig vid liv.

Anders Glassel har det övergripande ansvaret för området och kommer regelbundet hit för att tillsammans med trädgårdsmästaren kontrollera att träden mår bra. Idag visar det sig att han har anledning att ingripa. Någon har nämligen satt upp en hängmatta mellan träden. Han plockar snabbt ner den och förklarar att hängmattor inte är tillåtna eftersom de kan skada trädets bark.

– Det händer att jag även plockar ner vuxna män från träden eller stoppar människor som skakar ner frukt. Men de allra flesta sköter sig bra.

MUNKTRÄDGÅRDEN I VADSTENA – eller Pomerium Vadstenense som den också kallas – utsågs redan 1990 till ett klonarkiv för fruktträd. Här bevaras viktiga äppel- och päronsorter för framtiden. I trädgården finns träd av 18 så kallade mandatsorter som fungerar som säkerhetskopior för motsvarande träd i Nationella genbanken vid Sveriges Lantbruksuniversitet i Alnarp. Fjorton av pomeriets mandatträd är äpple och fyra päron.

Sveriges 15 klonarkiv för frukt är en del av den nationella satsningen POM, Programmet för Odlad

## »Genetisk mångfald är viktigt både utifrån ett kulturhistoriskt och ett biologiskt perspektiv.«

Mångfald. Syftet med klonarkiven är att bevara den odlade mångfalden och att säkerställa att gamla kultursorter bevaras för framtiden samt att se till att odlingsvärda och härdiga sorter lever vidare. Varje mandatsort av frukt bevaras med hjälp av fyra träd – två i ett lokalt klonarkiv och två på Alnarp.

Statens fastighetsverk arbetar aktivt för genetisk mångfald inom flera områden, berättar Anders Glassel, som även är sfv:s representant i POM:s programråd.

– Genetisk mångfald är viktigt både utifrån ett kulturhistoriskt och ett biologiskt perspektiv. Det handlar bland annat om att spara genresurser för framtiden. Vi måste vara förberedda på att klimatet kan förändras och sjukdomar sprida sig – då gäller det att ha tåliga växter.

I Vadstena finns ett brett urval av mandatträd, allt från den vanliga äppelsorten Transparente Blanche till det ovanliga Munkpäronet med medeltida anor. Frukträderna är historiskt sett planterade i ett linje- och rutnätssystem. Den äldsta delen ligger närmast klosterkyrkan och här blommar de medeltida klosterliljorna om våren. Den nyare, södra delen har anor från 1800-talet.

UNDER 2011 OCH 2012 arbetade Statens fastighetsverk fram ett vårdprogram för att i framtiden kunna säkerställa att trädgårdens kulturhistoriska värden vårdas och förstärks – bland annat ville man ta reda på hur nya träd skulle kunna planteras enligt historisk tradition.

– Det här är en av de mest värdefulla



*Munkträdgården i Vadstena omgärdas av flera historiska byggnader, bland annat den mäktiga klosterkyrkan. Här syns Rødtornet från 1300-talet, ett klocktorn som tillhört den rivna Sankt Pers kyrka.*





*De 18 mandatsorterna är tydligt utmarkerade på vårdprogrammets karta över Munkträdgården. Fruktträden beskåras varsamt enligt ett förutbestämt schema.*

hortikulturella anläggningarna i landet och eftersom vi ville få allt rätt från början fick flera av de nya mandatträden stå och vänta länge innan vi kunde plantera ut dem, säger Anders Glassel.

**U**nder det närmaste året kommer två nya klonarkiv med kopplingar till Statens fastighetsverk att byggas upp – i smäländska Huseby och vid Umeå länsresidens. Båda kommer att innehålla perenner. I Huseby ingår även lök- och knölväxter och i Umeå fyra äppelsorter, humle och buskrosor. Klonarkivet i Umeå förvaltas av Statens fastighetsverk medan det i Huseby förvaltas av Sfv:s hyresgäst Huseby bruk.



*Mandatsorter väntar på att planteras ut i Huseby bruks historiska trädgård.*

Husebys trädgårdsmästare Ann-Charlotte Hermansson berättar att klonarkivet är efterlängtat.

– Huseby Bruk är en passande plats eftersom det är en historisk miljö där kulturarvet redan så tydligt lever vidare i både byggnader och växter. Vi har sedan länge många unika växter, som historiska agaver och palmer, och är väl förberedda för ett uppdrag som detta.

KLONARKIVET I HUSEBY kommer att innehålla perenner och lök- och knölväxter från Småland och Blekinge. Blomsorterna har samlats in under många år. Det är gamla kultursorter som funnits länge och som på olika sätt haft en betydelse i vardagslivet.

Växterna i Husebys klonarkiv kommer att skötas på ett aktivt sätt, berättar Ann-Charlotte Hermansson. Blommorna får till exempel inte gå upp i frö utan måste klippas ner i rätt ögonblick för att förhindra spridning. Rötterna får inte gå in i en växt av samma sort.

Klonarkivet i Umeå blir landets nordligaste arkiv för fruktträd. Det kom till efter ett initiativ från Statens fastighetsverk, berättar Anders Glassel.

– När jag hörde att man letade efter en passande plats i Norrland kom jag genast att tänka på länsresidenset, där vi hade restaurerat parkens gångvägssystem och skulle börja plantera fruktträd och buskar. Vi ville återplantera de äppelträd som landshövdning Gustav Rosén planterade under 1930-talet och det blev naturligt att då komplettera med mandatsorter. \*



## *KLONARKIVEN ÖKAR MÅNGFALDEN*

***De lokala klonarkiven har byggts upp för att bevara vårt gröna kulturarv. Samtliga ingår i POM, Programmet för Odlad Mångfald.***

Uppbyggnaden av klonarkiven är i slutfasen och när arbetet är klart kommer det att finnas 15 arkiv för fruktträd och 21 för prydnadsväxter. Inget av arkiven är det andra likt och de finns utspridda över landet, från pioner i Lycksele till rosor i Simrishamn. De förvaltas av olika aktörer, till exempel botaniska trädgårdar, friluftsmuseer och myndigheter.

Samtliga lokala klonarkiv är en del av POM, Programmet för Odlad Mångfald, och deras huvuduppgift är att vara en backup för de frukt- och växtsorter som bevaras i Nationella genbanken på Alnarp. Som regel finns det sammanlagt fyra exemplar av varje växtsort.

Karin Persson, verksamhetsledare för Nationella genbanken, berättar att det även finns andra syften med arkiven. Ett är att visa upp de regionala sorterna i dess hemmiljö. Ett annat att fungera som genbankens ansikte utåt.

– Tanken med arkiven är att allmänheten ska kunna titta på växterna och lära sig mer om deras historia. Att de kanske ska kunna ta ett bett på ett äpple av samma sort som deras mors mors mor ätit.

Klonarkiven för frukt började byggas upp under tidigt 1990-tal, men prydnadsväxterna har tillkommit under senare år och tagits fram genom upprop till allmänheten. Människor har lämnat in äldre tiders blommor och köksväxter och delat med sig av viktig information.

# Radiovågor räddar valven

*I svenska ambassaden i Vilnius – ett kulturmärkt hus med anor från 1300-talet – har det varit stora problem med fukt i källaren. Men med en ny teknik har Statens fastighetsverk åtgärdat detta utan någon yttre åverkan.*

**S**verige var tidigt ute med att etablera en ambassad i Vilnius strax efter Litauens självständighet från Sovjetunionen 1990. Några år senare, 1996, fick svenska staten möjligheten att köpa en äldre byggnad i Vilnius gamla stadskärna. Området är upptaget på Unescos världsarvslista och denna byggnad har en lång historia där de äldsta delarna dateras till 1300-talet.

BYGGNADEN VAR VID övertagandet i mycket dåligt skick, så SFV genomförde en omfattande restaurering och ombyggnad. Ambassaden invigdes 1999 med kansli-lokaler i huset mot gatan och en residensdel i gårdsbyggnaden. Redan 1998 fick det nylagda taket pris för sin skönhet och år 2000 utsågs huset av Vilnius stad till den bäst förvaltade byggnaden i staden.

Men ett problem redan från starten var källarfukten, eftersom flera av de vanliga åtgärdsmetoderna var svåra att tillämpa i denna känsliga och kulturskyddade byggnad. Statens fastighetsverk genomförde en fuktutredning 2015 och den visade på extremt höga värden på ett flertal platser i grundmurarna mot mark samt även i källarens mellanväggar. Detta hade i sin tur orsakat skador på puts, vittrande tegel, saltutfällningar med mera.

De höga fuktvärdena ansågs bero på att markfukt, genom en fysikalisk princip som kallas kapillärkraft, sögs upp i väggar och golv. Även läckande rör i omgivningen kunde vara en bidragande orsak. Den här typen av fuktproblem är mycket vanlig i äldre hus. Det går att använda flera olika metoder för att åtgärda det, men de innebär ofta omfattande utvändigt arbete.

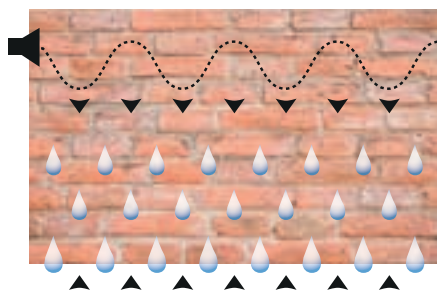
EN MEDARBETARE PÅ SFV läste en artikel om en ny teknik för att bryta kapillärfukt i husgrunder med hjälp av longitudinella våglängder och utan någon yttre åtgärd av husgrunden. Dessutom använder man inte någon form av maskin för uttorkning av grundmaterialen vilket minskar risken för sprickor.

– Ambassadbyggnaden i Vilnius är kulturmärkt av Vilnius stad, vilket innebär att vi inte kan göra vad som helst med den. Den här metoden verkade intressant så jag beslöt att pröva den och det fungerade, säger Carina Söderberg, fastighetsförvaltare på Statens fastighetsverk och tidigare ansvarig för fastigheten i Vilnius.

Under projektets gång har det gjorts kontinuerliga mätningar som visat att fukten successivt minskat. Nu återstår att se hur systemet fungerar på lång sikt, men prognosen ser god ut.

MATS MONTNER

## SÅ FUNGERAR AVFUKTNINGSTEKNIKEN



- 1** Fukt tränger upp i husgrunden genom naturlig kapillärkraft, som bildas av skillnaden i spänningen mellan byggnaden och dess omgivning, den så kallade ZETA-potentialen. Fukten kan med tiden leda till omfattande skador.

- 2** Genom en sändare skickas longitudinella vågor, ett slags radiovågor, som neutraliserar kapillärkraften. Fukten sjunker därmed ned igen tack vare gravitationen, och systemet håller husgrunden varaktigt torr.



*Källarfukten har hela tiden varit ett problem i byggnaden. En fuktutredning 2015 visade på extremt höga värden på ett flertal platser i grundmurarna och i mellanväggar som orsakat skador på puts och vittrande tegel. Genom en ny avfuktningsteknik kunde problemet åtgärdas utan några yttre åtgärder.*



*Statens fastighetsverk har genomfört en omfattande restaurering och ombyggnad av ambassaden, som ligger i Vilnius gamla stadskärna. Ambassaden invigdes 1999 med kansli lokaler i huset mot gatan och en residentsdel i gårdsbyggnaden. År 2000 utsågs huset till den bäst förvaltade byggnaden i staden.*



*Ljus flödar in från alla håll i den nio våningar höga ljusgården, där en aula tar plats till vänster.*





# FYRA HUS OCH ETT PALATS

*Regeringskvarteret Björnen i Stockholm visar upp en ny mångfacetterad fasad efter flera års renovering. Men det är inne i lokalerna som de stora förändringarna skett. Nu flyttar Regeringskansliet tillbaka till sitt nygamla kontor.*

---

TEXT Katarina Juvander, Johan Wickström FOTO Anders Fredriksén

## »Man kan säga att Adelcrantzska palatset spelar huvudrollen i kvarteret nu.«

**G**las, sten, plåt, tegel och puts. Den som går runt nyrenoverade kvarteret Björnen i centrala Stockholm får se många olika fasaduttryck. Takhöjden varierar och fallen skiftar. Det skapar variation och liv – och samspelar fint med det omgivande stadsrummet.

Det var här i södra Klara, ett stenkast från T-centralen, som regeringens departement började samlas mot slutet av 1960-talet och där Sveriges regeringskvarter successivt tog form. Kvarteret Björnen stod klart 1981 och sedan dess hade inte mycket förändrats i kontorshuset. Efter drygt trettio års idog användning var byggnaden sliten. Nu är den nyrenoverad och Björnen börjar vakna igen efter sin sex år långa dvala.

– Tekniken var föråldrad och vi behövde göra utrymme för flera arbetsplatser. Tidigare var det 550 arbetsplatser, nu är det drygt 900. Och ytan har utökats med 8 000 kvadratmeter, säger Charlotte Johansson, projektchef på Statens fastighetsverk som ansvarat för Björnenrenoveringen sedan 2012.

Projektet är den andra och avslutande etappen i uppdateringen av det numera sammanslagna jättekvarteret Björnen och Loen, där syftet dels har varit att anpassa kontoren till vår tids krav på arbetsmiljö och energieffektivitet, dels att åstadkomma en mer levande och varierad stadsmiljö.

FÖRÄNDRINGEN ÄR påtaglig både utanpå och inuti. Delar av den väldiga byggnaden är alldeles nybyggda, andra delvis rivna och påbyggda med nya våningsplan. Totalt har cirka 50 procent av 1980-talsbyggnaden rivits.

Det nyrenoverade kontorshuset är större än det gamla var men tar ändå något mindre markyta i anspråk. Husets höjd har ökat med två till tre våningar och kvarterets omfattning i gatuplan har kunnat förbli nästan oförändrad. Såsom

den varit sedan kvarteret först stakades ut 1637.

Den gamla grunden är förstärkt liksom stommen i kontorshuset bevarade delar. Innerväggar har byggts upp på nytt med förändrade planlösningar och huset har fått nya tekniska installationer som uppfyller nutida krav på arbetsmiljö, energi och hållbarhet.

– Vi fick en ny detaljplan 2009 som gjorde att vi kunde bygga på med fler våningar. Sedan har det varit en lång process med många vägval för att se vad som skulle vara kvar och vad som skulle rivas. En annan grundförutsättning var att gatumiljöerna runt kvarteret skulle göras mer inbjudande, det hade vi kommit överens med Stockholms stad om, säger Charlotte Johansson.

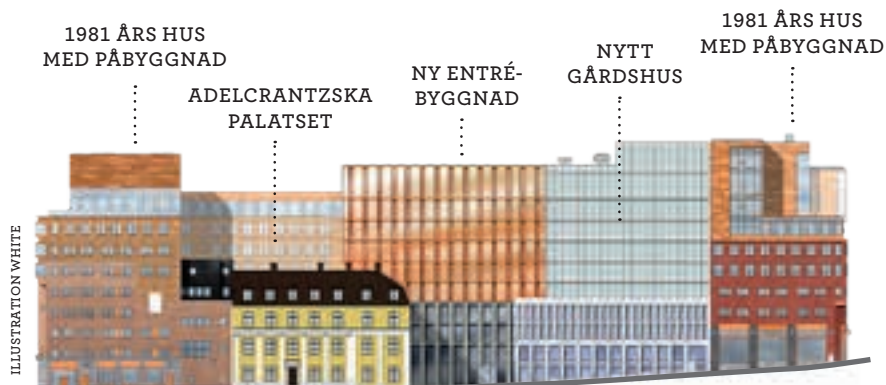
MITT BLAND DE stora nya huskropparna ligger Adelcrantzska palatset som ett litet hjärta mitt i den stora administrativa huskroppen. Med grunden lagd på 1600-talet fick palatset sin nuvarande form i mitten av 1700-talet av arkitekten Carl Fredrik Adelcrantz.

Palatset, som klarat såväl 1700-talets bränder som 1960-talets rivningsväg, är ett statligt byggnadsminne och förenat med särskilda antikvariska hänsyn. Den nya tekniken är varsamt installerad och, i möjligaste mån, dold i originaldelar. Ventilationen, till exempel, drar nytta av kakelugnarnas befintliga skorstenar.

– Man kan säga att Adelcrantzska palatset spelar huvudrollen i kvarteret nu. Från de moderna kontorslokalerna kan du hela tiden orientera dig med Adelcrantzska som utgångspunkt. Innan renoveringen såg man knappast

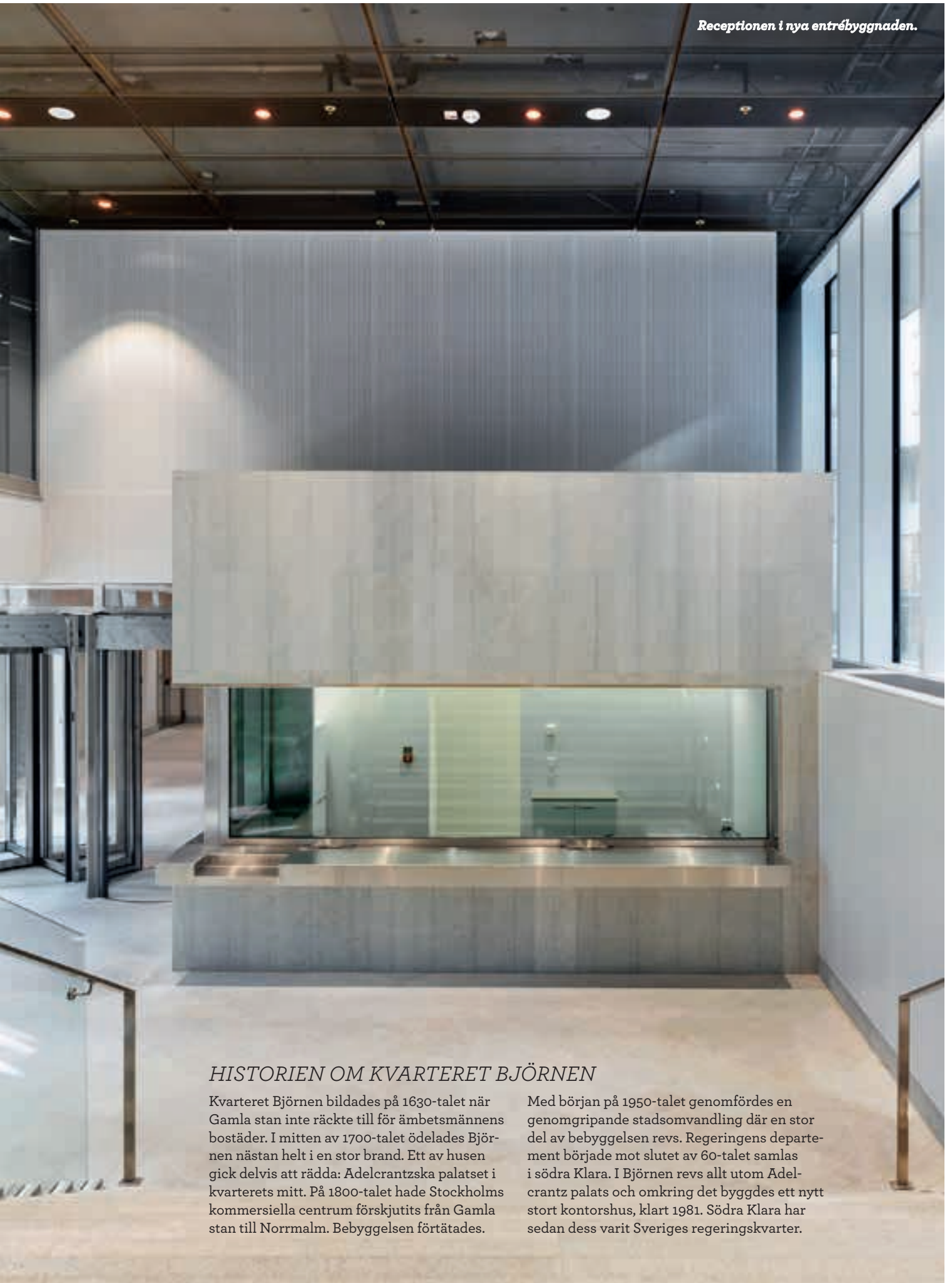


**Charlotte Johansson,**  
projektchef på Statens  
fastighetsverk.



*Kontorshusets ursprungliga fasad visade ett tidigt postmodernt intresse för den omgivande stadens variation. I sin nya gestaltning är fasadvariationen förstärkt. Det stora huset har brutits upp i fyra delar. Olika, som hus i en stad är.*

*Arkitekterna i projektet kommer från White arkitekter och BAU (Byrån för Arkitektur och Urbanism).*



### *HISTORIEN OM KVARTERET BJÖRNEN*

Kvarteret Björnen bildades på 1630-talet när Gamla stan inte räckte till för ämbetsmännens bostäder. I mitten av 1700-talet ödelades Björnen nästan helt i en stor brand. Ett av husen gick delvis att rädda: Adelcrantzska palatset i kvarterets mitt. På 1800-talet hade Stockholms kommersiella centrum förskjutits från Gamla stan till Norrmalm. Bebyggelsen förtätades.

Med början på 1950-talet genomfördes en genomgripande stadsomvandling där en stor del av bebyggelsen revs. Regeringens departement började mot slutet av 60-talet samlas i södra Klara. I Björnen revs allt utom Adelcrantz palats och omkring det byggdes ett nytt stort kontorshus, klart 1981. Södra Klara har sedan dess varit Sveriges regeringskvarter.



*Från 1980-talshusets påbyggnad  
syns Gamla stan, där Björnens  
historia en gång började.*

att palatset fanns, säger Thomas Rudin, ansvarig arkitekt på White som varit med i projektet ända sedan de första skisserna togs fram 2009.

INUTI ADELCRANTZSKA PALATSET finns några av Sveriges finaste rokokointeriörer, och ett av målen med arbetena i Björnen är att förtydliga kontorshusets relation till palatset.

– Interiörerna i Adelcrantzska har även gett inspiration när vi ritat interiörerna till 80-talshuset som är helt nya. Till exempel de mönstrade trägolven och stengolven. Vi har valt ljusa färger för att få en nordisk känsla, säger Taiga Koponen, handläggande arkitekt på White.

Fastigheterna i Björnen ritades med 1970-talets energikris i färskt minne. Stommen var robust och platsgjuten med, i vår

tids ögon, små fönster och mörka interiörer. I gestaltningen av nya Björnen har arkitekterna förstärkt den ursprungliga variationen och skapat ett mer öppet kontorshus med ljus inre. Gestaltningen är sammanhållande: samma material för samma funktioner och genomgående för hela byggnaden.

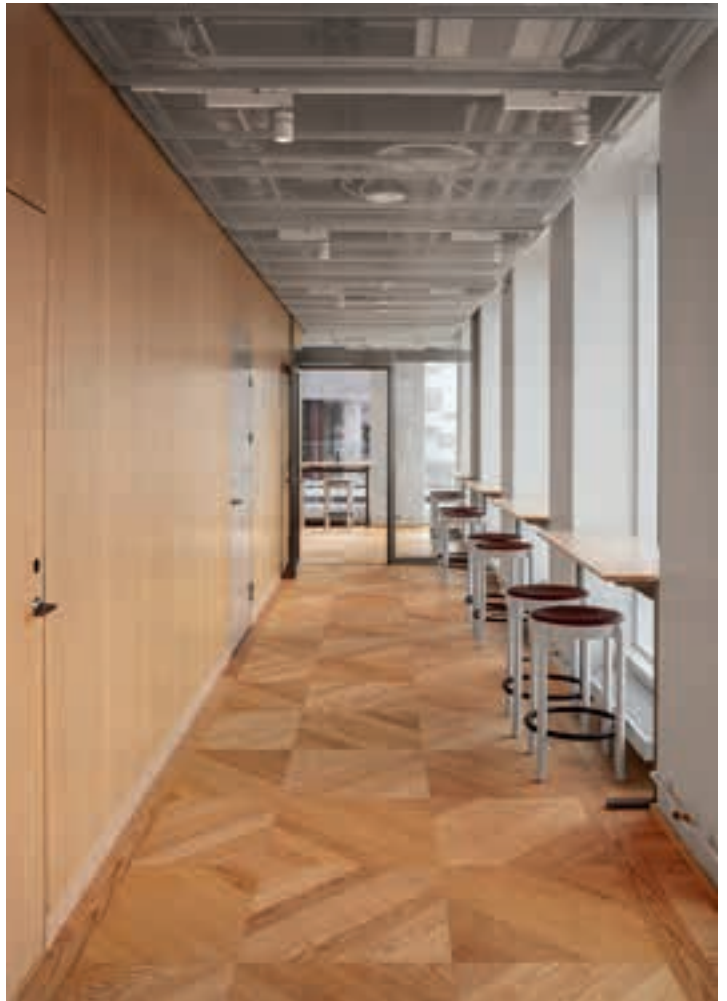
**M**aterialen är få och väl beprövade klassiker. Tåligen både för smakens växlingar och slitage. Askpanelade väggar och tak, ekparkett, textila golv och terrazzo, samma sorts slitstarka blandning av cement och marmorkross som brukar ligga på golvet i mataffärer.



*Adelcrantz 1700-talspalats byggdes som vanligt flerbostadshus med flera lägenheter i. Idag har det en central roll i nya Björnen. Både som unik representationsmiljö och som inspiration för färger, material och mönster i kontorshusets nygestaltning. Högra bilden: I de nya lokalerna är materialen få och väl beprövade klassiker med en ljus, nordisk känsla.*



*»Interiörerna i Adelcrantzska har även gett inspiration när vi ritat interiörerna till 80-talshuset som är helt nya.«*



I entrébyggnaden består innertaken av vita metallnät som släpper igenom ljus, lämnar rören och ledningarna ovanför synliga och ger djup. Våningshöga fönster för dagsljuset långt in i huskroppen genom kontors- och mötesrummens glasade väggpartier.


LÄNGST IN OCH djupast når ljuset i ljusgården som är 14 meter bred, 22 meter lång och nio våningar hög – med tak, och en del av golvet, av glas. Här ligger också en aula som har ett tak som svävar likt en hatt i ljusgården.

En tydlig skillnad mot gamla Björnen är den nya entrébyggnaden i glas med ingång från Herkulesgatan.

– Genom flytten av entrén från Drottninggatan till Herkulesgatan kommer man in mer centralt. Det blir mycket enklare

och snabbare rörelser i kvarteret. Tidigare var det mycket travande för att ta sig mellan lokalerna, säger Thomas Rudin.

I NYA BJÖRNEN är relationen till det förflutna starkare än den någonsin varit. Genom den nya högsmla entrébyggnadens glasade fasad är kvarterets långa historia synlig. Det finns ingenting som hindrar blicken att färdas bakåt i tiden, svepa längs Adelcrantzska palatsets klassiska 1700-talsfasad och fortsätta till 1600-talet, där kvarteret tar slut och historien en gång började.

I gårdens stensättning finns 1980-talshusets nu rivna lilla flygelbyggnad markerad och mitt emot palatset syns ett nybyggt gårdshus. I sitt främre, låga parti linjerar gårdshusets höjd med palatsets takfot och från andra sidan 

»Inbyggda förnybara lösningar ska minska energibehovet till knappt en fjärdedel.«

Karduansmakargatan möter Loens fasader upp. Sett från gården speglar sig Adelcrantz palats i entrébyggnadens och gårdshusets glas. Effekten blir en kringbyggd gård i palatsets skala.

Utöver de rent arkitektoniska finesserna finns också hållbarhetstänket i energilösningarna.

– På taket ligger ett 1 700 kvadratmeter stort täcke sedum och mossa, som i princip är underhållsfritt. Här ska det byggas en solcellsanläggning som kommer att ge så mycket energi som hela entrébyggnadens belysning behöver under ett år, säger Charlotte Johansson.

I kontorshusets källare finns en tank där avfall från restaurangen rötas för att bli bränsle, solvärme från hus intill används för att värma vatten och hissarnas energi återvinns. Och så vidare. Inbyggda förnybara lösningar ska minska nya Björnens energibehov till knappt en fjärdedel av vad det har varit. Målet är att certifieras enligt Miljöbyggnad nivå silver.

**B**jörnen är Statens fastighetsverks mest omfattande projekt någonsin. Med totalt 4 000 personer inblandade sedan starten och med en slutkostnadsprognos på 2 miljarder kronor har det varit ett gigantiskt projekt. Och det har varit mer utmanande även på andra sätt.

– Vi har haft stora säkerhetskrav.

Alla som jobbat med detta har genomgått en säkerhetskontroll och suttit i ett separat projektkontor med datorer utan tillgång till internet. Det har varit speciellt, men det har också inneburit snabba och korta beslutsvägar, säger Charlotte Johansson som i höst slutför de sista delarna i projektet.

Nu har Regeringskansliet påbörjat inflyttningen till sina ljusa och moderna lokaler. Efter årsskiftet väntas alla medarbetare vara på plats. \*

*Övre bilden: Ingången till ljusgårdens aula.*

*Bakom den perforerade askpanelen finns brandsäkra, ljudabsorberande gipsskivor.*

*Undre bilden: Via en nybyggd gång kan det bli snabbare rörelser i kvarteret.*



## RUMMET: NATIONALMUSEUM



## *Konst i ny inramning*

ÄNTLIGEN FLYTTAR konsten tillbaka in i Nationalmuseum. Den nakna diskuskastaren är en av många skulpturer på plats i den övre trapphallen. Efter fem års varsam renovering med målet att göra Friedrich August Stühlers vackra byggnad till en museibygnad i världsklass med mer plats för konsten och badande i det ljus som arkitekten avsåg, har SFV lämnat tillbaka byggnaden till Nationalmuseum. Den 13 oktober öppnas portarna igen.

Det är inte bara målningar, skulpturer och alla utställningar som väntar. Den som höjer blicken kommer märka alla de vackra detaljerna: ljuset som flödar, färger som överraskar och detaljriikedomen i tak, väggar och golv.

– Jag vill rikta ett varmt tack till de dryga 1 000 projektmedarbetare utan vars expertkunskaper och engagemang vi hade stått oss slätt. Vi lämnar stolt över ett Nationalmuseum i nytt ljus, säger Cecilia Brännvall, projektchef på Statens fastighetsverk.

MIA FERNLUND



*Det svenska postväsendet byggdes upp successivt under 1600-talet. En av de drivande var Johan von Beijer – rikspostmästaren vars karriär pendlade fram och tillbaka och som även startade en privat postfirma när han hamnade i onåd hos makten. Hans bas var dock hela tiden i Beijerska huset i Stockholm.*

TEXT Thorsten Sandberg ILLUSTRATION Beata Boucht

## *Anekdoten: von Beijer svek aldrig sin post*

FEBRUARI 1654 VAR en omtumlande månad för den 47-årige tyskfödde statstjänstemannen Johan Beijer – såväl på jobbfronten som på det personliga planet. Efter tolv år som rikspostmästare fick han nämligen sparken av drottning Kristina som gav bort uppdraget till riksrådet Vilhelm Taube. Han fick dock vara kvar i Postverket med fortsatt ansvar för huvudstadens enda postkontor.

Posten var inrymd i hans egen fastighet vid Storkyrko- brinken i Gamla stan, det hus som så småningom kom att kallas Beijerska huset. Beijer hade köpt huset 1642. Samma år utnämndes han till rikspostmästare av drottning Kristinas

förmyndarregering, som leddes av Postverkets grundare rikskansler Axel Oxenstierna, som redan 1632 rekryterat den unge och begåvade Johan Beijer till sitt kansli.

BARA HALVANNAN VECKA efter att drottningen sparkat honom 1654 kunde Beijer dock triumfera på det privata planet. Och det med drottningens hjälp. Den 18 februari adlades nämligen Johan Beijer – och från den dagen kunde han lägga ett "von" till sitt namn. Så småningom skulle hans vapensköld sättas upp i Riddarhuset, där motivet – föga förvånande – är just ett posthorn.





Nu skulle man kunna tro att Johan von Beijer var nöjd med livet, tillfreds med rollen som ansvarig för Stockholms postkontor och nöjd med det nyvunna adelskapet. Men Johan von Beijer var en rastlös människa, karakteriserad av en samtida ämbetsman "såsom en som inte kan vara stilla utan alltid hava något att göra". Kanske bidrog hans energiska läggning till att han kom ihop sig med sin chef Vilhelm Taube. En konflikt som till slut hamnade på kung Karl X Gustavs bord.

*»Beijer gav inte så lätt upp den bransch som så tydligt markerats i hans adelsköld.«*

JOHAN VON BEIJERS fögderi blev nu föremål för granskning. Kungen ondgjorde sig över hans sätt att sköta ekonomin för Stockholms postkontor och 1658 fick han sparken från Postverket ännu en gång. Men Johan von Beijer gav inte så lätt upp den bransch som var hans hemmaplan och som så tydligt markerats i hans vapensköld. Under de följande två åren gjorde han därför flera försök till comeback i Postverket. Men dörren var stängd.

Han kom då på en annan lösning: en privat postdistribution som skulle konkurrera med staten. 1660 drog han igång en postlinje mellan Stockholm och Helsingör, den viktigaste poststräckan mellan Stockholm och kontinenten.

Genom sitt företag erbjöd Johan von Beijer snabbare transporter än det statliga alternativet. Till och med riksrådet (regeringen) valde Johan von Beijers företag som distributör. Märkligt, eftersom rikspostmästaren själv, Vilhelm Taube, ingick i riksrådet. Taube ogillade konkurrensen och klagade

bittert. Riksrådet gick till slut på hans linje och förbjöd uppstickaren att bedriva postdistribution. Men Johan von Beijer gav inte upp utan fortsatte att skicka iväg sina posttryttare, som ofta blev överfallna och bestulna av Taubes hejdukar.

KONTROVERSEN SLUTADE först när Taube dog 1662. Då passade kronan på att göra om det postala systemet och lade ut Postverket på arrende. Uppdraget gick till den erfarna Johan von Beijer.

Upplägget blev inledningsvis en framgång, men i den allmänna

röran i rikets affärer under Karl XI:s förmyndarregering drabbades även Johan von Beijer. Ekonomiska missbedömningar och allmänhetens ovilja att betala porto undergrävde verksamheten.

Johan von Beijer avled 1669, men familjen fortsatte att vara engagerad i Postverket ytterligare några år. Fram till 1673 var Johan von Beijers änka Margareta chef med titeln "Sveriges rikets postmästarinna".

Rikskansler Axel Oxenstierna var den som upptäckte Johan Beijers begåvning och drivkraft. I någon mån kan man säga att patronen och klienten fortfarande samspelar. Väg i väg med Beijerska huset ligger nämligen Oxenstiernska palatset. \*

KÄLLOR: Nils Forssell, "Svenska Postverkets historia" (band 1, 1936), Gustaf Jacobsson, "Johan von Beijer" (Svenskt biografiskt lexikon, band 2, 1922), "Beijerska huset" (Statens fastighetsverks webbsida [www.sfv.se](http://www.sfv.se)).

Landsbergas gårdsbutik är  
inhyst i stallbyggnaden från  
1894. I vintras byttes 1950-talets  
maskinhallsportar ut och gaveln  
återställdes i originalskick.



# HEM TILL GÅRDEN

*Det är den fjärde generationen Sandqvist som driver Landsberga gård. En kungsgård där man förenar modernt lantbruk med anor och historia. Inte minst genom den nyöppnade gårdsbutiken som samlar lokala varor från hela Uppland.*

TEXT *Viktoria Myrén* FOTO *Melker Dahlstrand*



*Leksakskorna är kvar sedan 1920-talet. Det var Per och Joakims pappa som lekte med dem.*

O m vi hade vetat att kaféet och gårdsbutiken skulle bli så populära så skulle vi ha byggt det lite mer restauranganpassat, säger Per Sandqvist när vi ses i den ljusa butiken som också inhyser kaféet.

Det är bara två månader sedan de öppnade och det har varit en strid ström med folk som kommit till Landsberga gård, i södra Uppland, för att handla alltifrån gårdens egna närvärpta ägg till lokalproducerat knäckebröd, bacon och bröd. Och inte minst, suttit ned och fikat.

– Vi har fått väldigt mycket beröm för vår utemiljö, att gästerna kan sitta och fika i det här kulturhistoriska landskapet, säger Per Sandqvist.

LANDSBERGA GÅRD ÄR ett statligt byggnadsminne och familjen har bevarat många tidstypiska detaljer i samband med renoveringen av det gamla stallet, exempelvis vällingklockan på gaveln som ringde in och ut arbetsdagen ända fram till 1940-talet.

Den mångfacetterade gården lockar folk från både när och fjärran.

– Det är ”locals” som ska köpa ägg och blir glada när de även kan handla med sig fil och ost. Och så är det många urbana människor som vill komma ut på landet, säger Per.

Butiken/kaféet är inhyst i den gamla stallbyggnaden från slutet av 1800-talet



*Per Sandqvist tillsammans med dottern Klara inne i gårdsbutiken där Klara jobbar extra under lov och helger.*

som renoverats tillsammans med Statens fastighetsverk under vintern. Om man sätter sig vid den ena långsidan har man utsikt över dalgångens böljande åkrar och Biskopskulla kyrka – en obruten horisont.

– Allting härstammar från Henrik Sandqvist, vår farfarsfar. De flesta ekonomibyggnaderna uppförde han mellan 1892 och 1910.

PÅ DEN TIDEN hade arrendatorerna byggnadsskyldighet och när Henrik Sandqvist tog över arrendet var gården ganska nedgången.

– Henrik var lite av en entreprenörs-själ, med en kombination av företagande och storhetsvansinne säger Per och skrattar.

Exempelvis skeppade Henrik mjölk på ångbåt till Stockholm.

– Ena dagen mjölkade de korna i ladugården, nästa dag fanns den i Stockholm. Båtleden var dåtidens motorväg, säger Per.

Han konstaterar att det funnits mjölkkor i området sedan vikingatiden, men 2001 försvann de från gården och ladugården stod tom i några år. 2009 byggdes den så om till



»*Det är en svår balansgång att värna det gamla som bär på så mycket historia och samtidigt driva ett effektivt lantbruk.*«

värphönsstall. Farmor Ester hade haft hundra höns i ett pittoreskt hönsstall intill stallet på 1920-talet och nu var det dags att utöka.

Familjen Sandqvist sålde först äggen via ett packeri i Västerås. Det hände att Per åkte till Ica Maxi, lyfte på locket till äggkartongerna och såg på numret att det var deras egna, lokala ägg. Medan sonen stod bredvid och rodnade över att pappa var så pinsam, funderade Per över hur de skulle kunna få ut ett mervärde av att äggen var lokalproducerade. Så för några år sedan började de sälja sina egna ägg direkt till kund under eget varumärke.

Bröderna Sandqvist, Joakim och Per,

bestämde sig för att satsa och bygga om stallet tillsammans med sina respektive familjer. Per säger att han och Joakim är ganska olika som personer.

– Jag är mer visionären som gillar att utveckla och se framåt, Joakim lever mycket i vardagen och är mer ”hands-on”.

OCH NÄR PER ville läsa på Ultuna för att bredda sina kunskaper skötte Joakim om gården, vilket Per är mycket tacksam över.

– Vi firade 130 år den 14 mars i år och det är den 130:e skörden som familjen nu bär gar. Det är också en av de träkigaste skördarna på grund av den brutala torkan under sommaren.

Att deras farmor en gång i tiden höll sig med hundra höns handlade inte minst om att som kvinna i början av 1900-talet hitta ett sätt att få egna pengar. Idag står värphönsen och butiksförsäljning till konsument för 35–40 procent av inkomsterna.

– Idéen med gårdsbutiken var att om folk kunde komma hit och köpa tre flak med ägg så kanske de kan köpa tre andra saker också.

Vad som händer i framtiden vet han inte. 17-åriga dottern Klara som den här onsdagen jobbar i kaféet är bestämd när hon får frågan:

– Jag kommer inte att ta över gården.

– Landsberga gård är en mycket välskött arrendegård där bröderna Sandqvist uppvisar en känsla för att bevara äldre byggnader och mark samtidigt som det bedrivs modernt jordbruk på gården, säger Urban Wahlström, förvaltare på SFV.



## KUNGSGÅRD MED ANOR FRÅN 1200-TALET

- Landsberga var känt redan på 1200-talet. Ända sedan vikingatiden gick inseglingleden till Bergslagen här och herrgården Landsberga gård blev tidigt en kungsgård av betydelse.
- En av de första ägarna på 1300-talet var Israel Birgersson, bror till Heliga Birgitta. En tid var den också residens åt ärkebiskopen i Uppsala, därav namnet Biskopskulla socken.
- I slutet av 1700-talet kom generalmajoren von Schwerin till Landsberga gård och lät 1801 uppföra en ny huvudbyggnad efter italiensk förebild.
- Vintern 1888 kom bröderna Sandqvists farfarsfar Henrik Sandqvist till Landsberga gård och grundlade därmed familjen Sandqvists era på gården.
- Familjerna Sandqvist odlar vete, malkorn, havre och oljeväxter och håller hönor för äggproduktion. I Landsberga gårdsbutik säljs närproducerade produkter från hela Uppland.
- Gården ägs och förvaltas av Statens fastighetsverk.

Hennes bild av att driva ett lantbruk är att föräldrarna jobbar jämt.

– De är inte lediga på helgen, det finns alltid något som ska göras, det är full fart hela tiden. Men det är ändå bra, jag har ju alltid sommarjobb säger hon.

**G**runden för Landsberga är växtodlingen. Till gården hör 250 hektar mark. Dessutom arrenderar familjen ytterligare 450 hektar.

– Vår största ekonomiska utmaning är att det finns 22 hus på Landsberga. Det är en gedigen utmaning att mäktas med underhållet. När vi är klara i ena änden så är det dags att börja där vi var för åtta-tio år sedan.

Per konstaterar att det är en svår balansgång, att värna det gamla som bär på så mycket historia och samtidigt

driva ett effektivt lantbruk. Och ibland är de själva experterna, som när de skulle återställa gaveln på stallet och ersätta portarna från 50-talet med mer tidstypiska stalldörrar. Riksantikvarieämbetet gav också sitt godkännande.

– Vi kunde mer än markförvaltningen i Uppsala och det är ju inte så konstigt – vi bär ju på historien. Vi lever mitt i det, här finns berättelser, fotografier, verktyg och redskap från tidigare generationer.

PÅ VÄGGEN I kaféet hänger svartvita bilder och färgbilder om vartannat. Här finns alla generationer porträtterade. Per pekar på en bild från början av 1900-talet, där Henriks dottrar rider i herrsadel. Sedan sneglar han på dottern Klara:

– Jag lyssnar inte så mycket när Klara säger att hon inte ska ta över, hon är ju bara sju ton år och jag hoppas att hon tänker annorlunda när hon är äldre. \*



*I gårdsbutiken samlas varor från hela Uppland, alltifrån handstöpta ljus till lokalproducerade korvar.*

FOTO SFV



## Åter till Inkognitogatan

HÄR PÅ DEN VACKRA Inkognitogata 27 i centrala Oslo har det i sommar rivits, gjutits och byggts till. Nu pågår snickeri och målning för fullt. En ny hiss ska in i den befintliga byggnaden liksom ett stort ventilationsaggregat. I april 2018 satte arbetena igång och i januari 2019 ska den svenska ambassaden flytta in igen.

Byggnaden, uppförd på 1870-talet, har varit i svensk ägo sedan 1906. Här fanns den svenska beskickningen fram till 1945. Sedan flyttade kansliet ut och ambassadörerna kunde nu använda lokalerna som residens, bostad och representation. 1957 flyttade den svenska ambassaden in i nybyggda lokaler på Nobelsgate. Denna byggnad säljs nu när ambassaden flyttar tillbaka.

FOTO SFV



## EN OKÄND DÖRR

### IN TILL HISTORIEN

KULTURHISTORISKA byggnader döljer alltid flera skikt, det är en del av tjusningen. När SFV nu renoverar Kanslikasernen i centrala Stockholm har hantverkarna hittat ett fint glasparti som ska bevaras samt ett par okända dörröppningar till en före detta studieförsal. Det är detaljer från 1930-talets ombyggnad – då det gamla Livgardesregementet byggdes om för Historiska museet och Riksantikvarieämbetet.

FOTO SFV



## VARSAM RENOVERING AV OPERANS BAKFICKA

DET ÄR INTE bara rätterna på Bakfickan i Operahuset i Stockholm som andas tradition. Under sommaren har den vackra jugendinredningen konserverats med varsam hand. Mahognypanelerna har rengjorts och lagats, mässingsdetaljerna är nypolerade och det vackra kaklet har lagats eller återskapats. Bakfickan invigdes 1962 och är ritad av Nils Tesch och Peter Celsings arkitektkontor.

FOTO SFV



## FARAN ÄR ÖVER PÅ SFV:S MARKER

SOMMARENS skogsbränder drabbade även Statens fastighetsverks marker. Den största branden omfattade 200 hektar i Gällivare kommun, men det brann även i andra SFV-områden i Norrbotten.

Varken skogsbruk eller människor drabbades, det var främst ytor i reservat som brann, vilket är viktigt för den biologiska mångfalden. SFV utför årligen kontrollerade naturvårdsbränningar.

FOTO SFV



## SYDLIGT RESIDENS BLIR UPPRUSTAT

SNART GÅR startskottet för en omfattande renovering av residenset i Kristianstad. Den stora representationsvåningen och den tidigare residensvåningen byggs om för att passa kommande verksamheter och för att uppfylla moderna krav på brandsäkerhet, ventilation och tillgänglighet. Länsresidenset uppfördes 1857–1860 och var landshövdingens hem och arbetsplats fram till 1 januari 1997.

# De globala målen styr vårt jobb

**D**et är med stor förväntan jag ser fram emot nyinvigningen av Nationalmuseum. Från den 13 oktober välkomnas vi tillbaka till ett av Sveriges främsta museer. Förutom att ge möjligheten att ta emot dubbla antalet besökare och utöka utställningsytorna så har Statens fastighetsverk tillsammans med sina samverkanspartners jobbat aktivt genom hela projektet för att bygga ett grönt museum med höga miljöambitioner och respekt för kulturhistoriska värden.

Konstruktionen har anpassats för att klara havsnivåhöjningar i ett 100-års-perspektiv, materialen har bedömts utifrån sin miljö- och hälsopåverkan och byggnaden beräknas använda en dryg tredjedel mindre köpt energi än tidigare. Avancerad teknik övervakar och reglerar temperatur, ljus och luftfuktighet. Arbetsmiljö och säkerhet har varit i fokus under byggtiden men även i relation till den personal som framöver ska arbeta på plats. Dessutom har SFV installerat ett lokalt omhändertagande av regnvatten för att inte Nationalmuseum vackra kopparkar ska belasta Saltsjön med metaller.

OMBYGGNATIONEN AV Nationalmuseum är ett exempel på hur Statens fastighetsverk bidrar till FN:s 17 globala mål för en hållbar utveckling och Agenda 2030 ([agenda2030delegationen.se](http://agenda2030delegationen.se)). Agenda 2030 ska genomsyra arbetet för en hållbar utveckling på global, regional och lokal nivå för näringsliv, offentlig förvaltning och individer.

Inom Statens fastighetsverk pågår det ett intensivt arbete som kopplar till ytterligare ett globalt mål, Fredliga och inkluderande samhällen (mål 16). Målet omfattar bland annat säkerställandet av en god förvaltningskultur med effektiva, rättssäkra och transparenta institutioner.

En del i detta är att bygga en organisation som på bästa sätt



FOTO ERIK FLYG

»Agenda 2030 adresserar SFV:s kärnuppgift.«

kan leda och samverka med de många tusen konsulter och entreprenörer som deltar i vårt uppdrag att hållbart förvalta fastigheter. Det sistnämnda en del i mål 17, Stärka genomförandet och partnerskapet för en hållbar utveckling.

Det arbete som nu pågår inom Statens fastighetsverk är också en förutsättning för att vi ska lyckas bidra till andra mål som vi som myndighet har stor inverkan på. Agenda 2030 adresserar nämligen SFV:s kärnuppgift: att skydda och trygga kultur- och naturarvet och hållbart bruka skogar (mål 11, 15). Som en del av bygg- och fastighetsbranschen har vi också stor påverkan när det gäller att ställa om till en hållbar produktion med hållbara offentliga upphandlingsmetoder (mål 12). Och med de många besöksmål, skogar och parker vi förvaltar kan vi bidra till hälsa och välbefinnande (mål 3).

EN CENTRAL UPPGIFT för oss är givetvis också att hejda klimatförändringarna (mål 13). Här krävs det samhälleliga transformationer för att klara målet.

Det räcker inte med att bara skriva på befintlig teknik eller jobba med anpassning. Utmaningen är att hålla världen på spåret efter Parisavtalet.

Statens fastighetsverk ser hållbarhet som verksamhetskritiskt. Det handlar om att ta ansvar, minimera risker och öka vår genomförandekraft. Genom vår förvaltning av byggnader, skog och mark i Sverige och utomlands påverkar vi samhället. Men vi påverkas också samtidigt av vår omvärld, till exempel genom ett förändrat klimat, förändrat säkerhetsläge och ökad digitalisering. Vi behöver därför vässa vår kapacitet att klara fler aspekter, fler avväganden och utveckla vår verksamhet. Idag ställs ökade krav på ansvarstagandet genom hela värdekedjan. Vi gör det genom att ha en närmare dialog med våra intressenter och ta hjälp av Agenda 2030 i vårt arbete och styrning.

ANNA ÅSTRÖM, *hållbarhetschef, SFV*

## POSTTIDNING B

RETURADRESS Kulturvärden c/o Titeldata, Box 15010, 167 15 Bromma

*Prenumerera på Kulturvärden eller ändra din prenumerationsadress:*

*www.kulturvarlden.prenservice.se eller ring 0770-457 152.*

*Mot en expeditions- och portoavgift på 180 kronor*

*får du fyra nummer av Kulturvärden.*



## Helgopriset 2018 Seminarium och prisutdelning

STATENS FASTIGHETSVERK DELAR UT SVERIGES STÖRSTA ARKITEKTURPRIS

Den 15 november tillkännages vinnaren av Helgopriset 2018 vid ett seminarium på Moderna Museet. Priset ges för bästa restaurering, komplettering, ombyggnad eller tillbyggnad av ett äldre byggnadsverk. Förutom ära och plakett att fästa på byggnaden får vinnaren 150 000 kronor. Prisceremonin hålls i samband med ett seminarium där intressanta projekt inom området uppmärksammas. Seminariet är kostnadsfritt. Först till kvarn! Program, nomineringar och anmälan: [sfv.se/helgopriset](http://sfv.se/helgopriset). Varmt välkommen!

STATENS FASTIGHETSVERK