

Minnen från ett äventyr 4
Att bygga om ett palats 14
Svartsjö kungsgård 30

KULTURVÄRDEN 4 | 0 4

Kulturvärden utges av Statens fastighetsverk med fyra nummer om året

Postadress Box 2263, 103 16 Stockholm

Gatuadress Packhusgränd 7

Telefon 08-696 70 00

Telefax 08-696 70 01

E-post kulturvarlden@sfv.se

www.sfv.se

ISSN 1104-845X

Ansvarig utgivare och redaktör

Hans Landberg

Artikelförfattarna svarar för artiklarnas innehåll. Endast artiklar signerade SFV samt s. 3 uttrycker myndighetens åsikt.

Medverkande i detta nummer

Catrine Arvidsson, Anders Hedén, Bo Jonsson, Katarina Juvander, Hans Landberg, Peter Lindkvist, Staffan Nilsson.

Foto/illustrationer

Hélène Binet 37d, e; Nina Broberg 3, 33; Carl Johan Erikson 14, 16, 17, 18, 19; Åke E:son Lindman 36, 37a, b, c, 38a, b, c; Göran Fredriksson 29; Joakim Kröger 25, 26, 28; Hans Landberg 39c; Sofia Meurk 40; Nationalmuseum 31; Dick Norberg 4, 6, 7, 8, 9, 11, 12, 13, 30, 32, 34, 35; Michael Perlmutter 38d, e; Magnus Selander 20, 23, 24; Bengt Tideström 22.

Omslag

Vid torpet Fiskarudden på Svartsjölandet finns en av Stockholmstraktens bäst bevarade torpmiljöer. Foto Nina Broberg.

Produktion Statens fastighetsverk

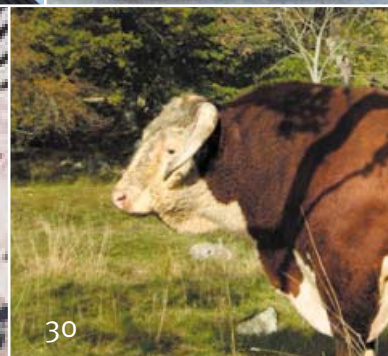
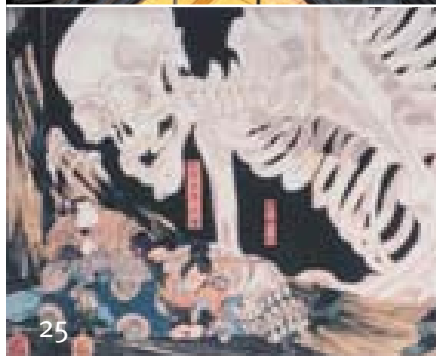
Layout och typografi Marie Glase

Tryckeri Trydells, Laholm

Prenumeration Se sista sidan!



LEDARE: Pris och kvalitet	3
Minnen från ett äventyr	4
Att bygga om ett palats	14
Riddarholmen – en hatad symbol för makten	20
Hemligheten bakom luckan	24
Museum för statens ostasiatiska samlingar	25
Svartsjö kungsgård	30
Notiser	36
Stöldgodset svårt skadat	40



Pris och kvalitet



Häromdagen mottog jag 2004 års Kasper Salinpris för «årets bästa byggnad». Det är den nya världskulturmusei-byggnaden i Göteborg som fått denna fina utmärkelse. Vi på Statens fastighetsverk (SFV) är naturligtvis mycket stolta över att priset gick till en byggnad som verket varit byggherre för. Det visar att SFV inte bara arbetar med att bevara det existerande kulturarvet utan även med att skriva ny byggnadshistoria för framtiden. Det finns i det sammanhanget även anledning att känna detta som en stor framgång i perspektivet av regeringens höga ambitioner på arkitektur- och designområdet och SFV:s ambitioner att vara ett föredöme när det gäller att skapa symbolbyggnader av stort nationellt värde.

SFV har tidigare i år mottagit Europa Nostrapriset i kategorin «arkitektur» för de arbeten som gjorts på Borgholms och Hovdala slott. Prisen mottogs av respektive förvaltare med stor stolthet vid prisutdelningen i München. Till yttermera visso delar SFV med jämna mellanrum ut Helgopriset för bästa restaurering, komplettering, ombyggnad eller tillbyggnad av ett äldre byggnadsverk. Priset gick i år till Kungliga Tekniska Högskolans nya huvudbibliotek, som utgör ett tillägg till en nationalromantisk laboratoriebyggnad från 1917.

Den typ av pris det här är fråga om är av mycket stor vikt för att lyfta fram inte bara det konkreta synliga resultatet av ett mycket professionellt arbete som bedrivits under ofta mycket särpräglade förutsättningar med därtill hörande utmaningar. Det som också lyfts fram är professionaliteten hos dem som medverkat, och dessa personer får därmed ett erkännande. Detta erkännande har naturligtvis ett omätbart värde för både den enskilda personen och det berörda företaget eller organisationen. Symbolvärdet i denna typ av pris och prisutdelningar ger också ringar på vattnet och borde vara en viktig sporre för alla att göra ännu bättre resultat i framtiden.

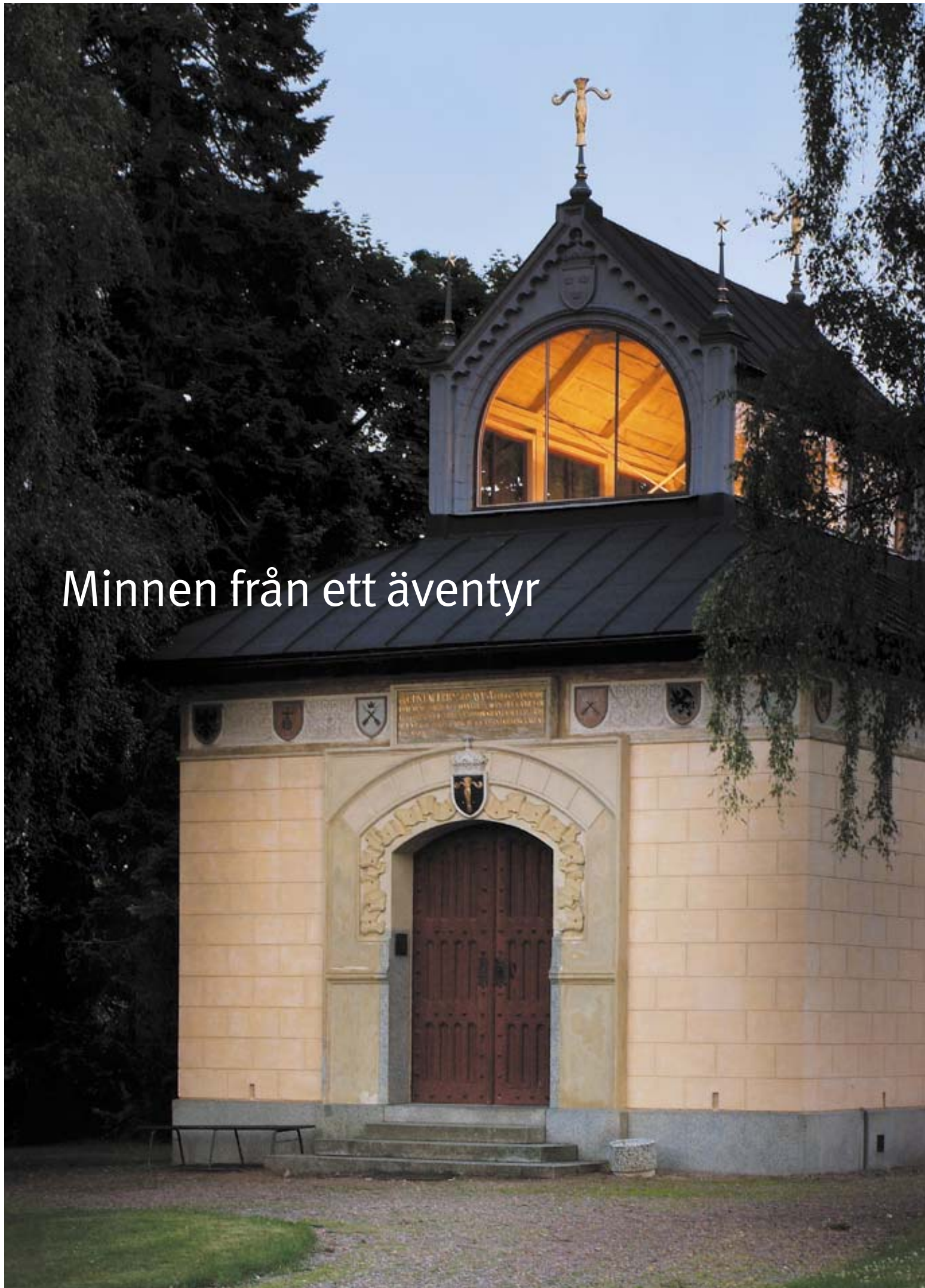
Kvalitet, i bemärkelsen att en vara eller tjänst ska svara mot kundens krav, är något som däremot sällan får något pris (annat än det pris kunden betalat för varan förstås). Självklart förutsätts att det finns viktiga kvalitetsaspekter i de kriterier som avgör vem som får exempelvis ett arkitekturpris. Det kanske till och med är så att användande av ett kvalitetssystem skulle kunna vara en viktig förutsättning för att kunna komma i fråga för något arkitekturpris. Så är det dock inte för närvarande. Inom SFV finns sedan flera år ett certifierat system för miljöledning enligt både ISO 14001 och EMAS, samt även FSC för skogsbruket. Det vi nu sedan några år arbetar med är ett allmänt ledningssystem enligt ISO som vi benämner «Vårt sätt att arbeta». Det innebär att vi arbetar i processer som är kvalitetssäkrade. Det har varit en lång och mödosam vandring men med det tydliga målet att det processorienterade arbetssättet ska leda fram till att verket certifieras enligt ISO 9001. Nu är vi där. Under den senaste tiden har verket varit utsatt för en extern certifieringsrevision där resultatet nu är klart.

Min övertygelse är att resultatet av ett enträget arbete med införandet av «Vårt sätt att arbeta» och en tillämpning av det systemet med ständiga förbättringar ska leda till att kunderna, uppdragsgivarna, ägarna och personalen ska känna att det ger ett betydande och växande mervärde. Jag förväntar mig däremot inte att SFV ska få något särskilt pris för att verket i den grå vardagen bedriver ett kvalitetssäkrat arbete även om det skulle vara väl så motiverat.

Men lika lite som ett kvalitetssystem kan ersätta det värde som måste tillmätas en prisutmärkelse, lika lite kan ett pris ersätta behovet av ett väl fungerande kvalitetssystem – «Vårt sätt att arbeta». Båda är likafullt viktiga för att skapa de förutsättningar som krävs för ett framgångsrikt fullgörande av det uppdrag SFV har av statsmakterna.

BO JONSSON *Generaldirektör*

Minnen från ett äventyr





I Utmelands by i Mora socken står ett monument över Gustav Vasas äventyrliga resa i Dalarna vintern 1520–21. Byggnaden uppfördes 1859 över den källare där enligt traditionen den blivande kungen skulle ha gömt sig undan sina förföljare. Den ursprungliga stuga till vilken källaren en gång hört var då borta sedan länge.

Då Gustav Eriksson Vasa vintern 1520 begav sig till Dalarna för att mana allmogen till uppror mot kung Kristian II blev det början till en mytbildning som saknar motstycke i svensk historia. Än i dag vet folk att berätta om logar, lador, loft och källare som den blivande kungen passerade på sin resa. Med tiden blev fyra av byggnaderna statliga byggnadsminnen och de förvaltas i dag av Statens fastighetsverk.

KATARINA JUVANDER, *Författare, arkitekturhistoriker*

MITT PÅ DAGEN i Rankhyttans tröskloge. Två par tar sig över den höga tröskeln och in i logens dunkel. Nästan genast får de syn på en uthuggen fyrkant i golvet. De viskar med varandra och tittar runt ett tag innan de med viss svårighet klättrar ut igen. När de backar ut från parkeringen kör de över en plasturna med pelargoner.

Vid Ornäsloftet lite senare samma dag. En busslast göteborgare sprider ut sig vid picknickbord medan chauffören dukar upp eftermiddagsfika. Varje halvtimme reser sig tio stycken och går bort till en guide, snart försvinner de in i Ornäsloftet. Innan de kommit ut går nästa grupp in. De är många. På kaféet väntar andra besökare på att göteborgarna ska bli klara någon gång så att de också kan få titta.

Tidigt, tidigt nästa morgon vid kungsladan i Isala. En mamma och en pappa med en liten dotter på pakethållaren kommer cyklande längs grusvägen ner mot ladan. Hon pratar svenska och han engelska, dottern både och. De går runt ladan, de går in och kommer ut. De stannar framför porfyrmonumentet, läser och så går de runt ladan igen. De ser ut att leta efter något.

Utmelandsmonumentet i Mora dagen därpå. En bil stannar på parkeringen. Det är trettio grader varmt men paret som kommer ur bilen är klädda som om de skulle på cocktails en kulan höstkväll. Guiden lägger ifrån sig boken och hälsar dem välkomna, kvinnan i paret frågar om man kan få se källaren. Försiktigt på höga klackar går hon ner genom ett hål i monumentets golv.

Det är Dalarna sommaren 2004. Alla regnen har tvättat björkarnas stammar skinande vita, naturen är till brädden fylld av mustig grönska. Svalorna flyger högt och i solen lyser



Trösklogen i Rankhyttan där enligt traditionen «... salig och glorvördig i åminnelse konung Gustav I har låtit bruka sig för en tröskare...». Turister har genom åren ristat sina namn och initialer i timmerväggarna.

Logen på Rankhyttan i Vika socken räknades som nationalmonument redan 1668 då Karl XI:s förmyndarregering anslög avkastningen från ett stycke kronojord till byggnadens underhåll och bevarande.

Ornäslotet är uppfört av timmer fällt vintern 1503–04 och blir alltså i år jämnt 500 år. Då det byggdes var det som en del i ett stort men nu sedan länge försvunnet gårdskomplex.



stugorna mättat faluröda. Varför vill man titta på just Rankhyttans tröskloge, Ornäslotet, Isala kungslada och källaren i Utmeland mitt i allt det här vackra?

De fyra byggnaderna är en del av berättelsen om Gustav Vasas äventyr i Dalarna vintern 1520–21. Det är en mycket speciell historia. Berättelsens byggnader är byggnadsminnen och själva berättelsen var från början inte alls självklar. Vad hände?

PEDER SVARTS BERÄTTELSE

Dalarna på vintern för 484 år sedan: Gustav kommer till Rankhyttan förklädd till bonde. En piga ser en guldstickad skjortkrage under förklädnaden och hämtar Anders Persson (Rankhyttans ägare), som känner igen Gustav från studietiden i Uppsala. Gustav berättar om flykten ur kung Kristian II:s fångenskap och om blodbadet i Stockholm. Anders Persson är välvillig men vill inte få problem, han ber Gustav ge sig av.

Dagen efter kommer Gustav till Arent Persson på Ornäs och ger sig tillkännan. Arent Persson lovar hjälpa honom, men åker i stället till kung Kristians män för att tala om att flyktingen Gustav finns på Ornäs. Arents fru anar hans svek. Hon varnar Gustav, ger honom häst, vagn och dräng. Han åker till kyrkoherde Jon i Svärdsjö, en annan studiekamrat, och vilar där en vecka.

I Rättvik pratar Gustav med bönderna och undrar vad de tycker om danskarnas tyranni. De svarar att de gärna

vill göra danskarna motstånd, men inte utan att först höra vad bönder i de andra socknarna tycker. Gustav beger sig till Mora för att prata med folket där.

Samtidigt skickade danske fogden Henrik von Melen folk till Mora för att döda Gustav, eller i alla fall ta honom till fånga. I stället slog Gustav ihjäl en av dem.

I julhelgen talar Gustav med folket i Mora, berättar vad danskarna har gjort honom och påminner om hur danskarna brukat regera. Ville de gå med honom och stoppa fördrävet? Folket i Mora säger nej, de står för sin trohet till kung Kristian. Gustav lämnar Mora och tar sig mot Norge genom västra Dalarna.

Medan Gustav var i Mora kom kung Kristians män till Rättvik. Bönder övermannade dem, men släppte dem fria när de försäkrat att de inte ville Gustav något ont, de hade tvingats att jaga honom.

En vecka efter att Gustav hade lämnat Mora kom budet om att kung Kristian skulle rida sin eriksgata. Han hade låtit resa galgar vid varje länsmanngård. Kort därpå nåddes också Mora av nyheten om Stockholms blodbad. Folket i Mora ångrar att de avvisat Gustav.

Dag och natt skidar så några dalkarlar efter Gustav, för att hinna upp honom innan han kommer in i Norge. De hittar honom i Lima och de lovar honom inte bara trohet och lydnad, utan också sina liv, om han bara vill följa med dem tillbaka till Mora. Gustav följer

med och koras av alla Dalarnas förnämligaste socknar till Sveriges rikets hövitsman. Hans regemente har börjat.

Sammanfattningen är gjord utifrån Gunnar T. Westins utgåva av Peder Svarts Gustav Vasa-krönika, utgiven 1964. Det är en nätt liten bok där hela dalaäventyret ryms på knappt fem av 162 sidor och berättas i sparsmakat kärvt stil med få detaljer.

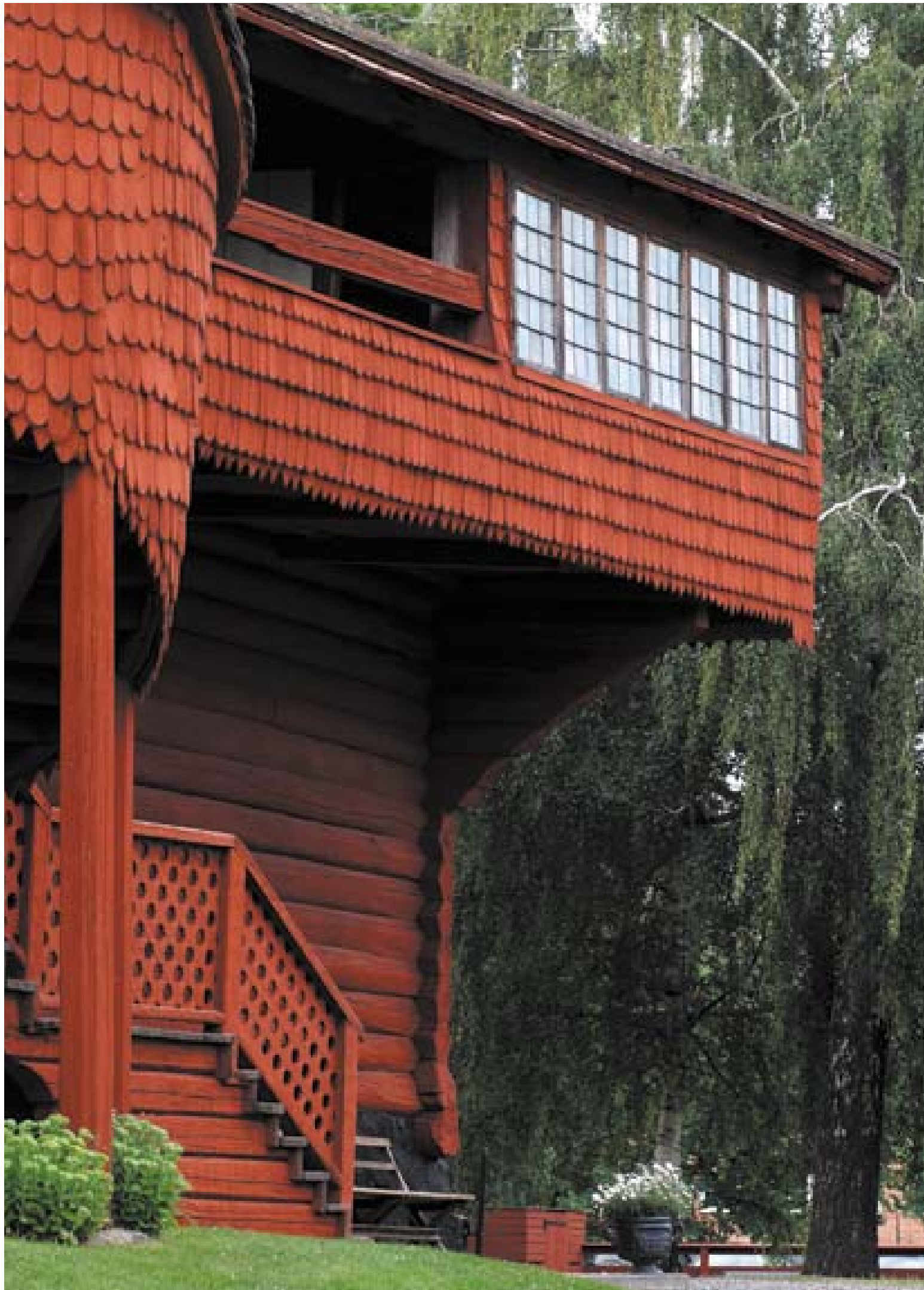
Krönikan är den enda samtida källan till Gustav Vasas äventyr i Dalarna. Den skrevs mot slutet av 1550-talet, alltså mer än trettio år efter äventyren. Biskop Peder Svarts handstil har identifierats i originalmanuskriptet, men förmodligen var det Gustav Vasa själv som dikterade innehållet.

Eftersom detaljerna i krönikan är få väger de som finns så mycket tyngre. Rankhyttan och Ornäslotet fick till exempel tidigt status som nationalmonument eftersom Gustav Vasa själv sagt att han var där. Men, sade han verkligen det?

På 1520-talet var Ornäs en stor och kringbyggd bergsmansgård med många byggnader; Vasa sade inget om i vilken av dem han var. Och han sade bara att han kom till Rankhyttan, inte att han var i någon tröskloge.

EN VÅG AV GÖTISK ROMANTIK

Under sin regeringstid avfärdade Gustav Vasa två verk om Sveriges historia. Båda väckte hans vrede. *En svensk krönika* av reformatorn Olaus Petri var varken nog patriotisk eller nog reform-



Loftgångens fjällpanel och fönster tillkom vid mitten av 1700-talet för att ge Ornäs-loftet ett förnämare utseende. Arbetena utfördes i samband med att Ornäs ägare Jacob Brandberg byggde upp en samling och ett museum över Gustav Vasas äventyr i Dalarna.

Det omtalade dasset på Ornäsloftets övervåning genom vilket den svekfulle Arent Perssons hustru skulle ha hjälpt Gustav Vasa att fly.

Längst till höger. Loftgångens interiör med sina omålade timmerväggar och låga breda dörrar är märkvärdigt välbevarad efter ett halvt årtusende.



vänlig. Ärkebiskop Johannes Magnus *Historia om götarnas och svearnas konungar* var förkastlig eftersom Vasa inte trodde på sägner om Sverige som Europas äldsta rike och det ärofyllda gotiska folkets urhem.

Gustav II Adolf, sonson till Gustav Vasa, erkände däremot Johannes Magnus götiska historia som Sveriges enda riktigt trovärdiga historia. Två gånger, minst, uppträdde Gustav II Adolf som Berik, den mäktigaste av alla götakonungarna, han som hade erövrat stora delar av Sydeuropa. Det går inte att undgå den symboliken hos en kung som var på väg att göra Sverige till stormakt.

En våg av götisk romantik sköljde över Sverige. Det götiska arvet och tron på Sverige som en gammal nation med ett ärofyllt förflutet skapade stolthet. Möjligen ökade det stridsviljan hos svenska soldater i trettioåriga kriget.

Den götiska romantiken skapade också en önskan att bekräfta sin förmodat långa historia med konkreta bevis. Gustav II Adolfs lärare Johannes Bureus trodde att runorna var nyckeln. I slutet av 1590-talet åkte Bureus runt i hela Sverige och samlade runor. Snart samlade han också medeltida handskrifter och fornminnen. Utan att någonsin få titeln var han Sveriges förste riksantikvarie.

Samlandet av monumenter, som runorna och det andra kallades, fortsatte sedan Sverige blivit stormakt. De användes för att bygga upp bilden av den unga stormakten Sverige ute i Europa.

I PR-syfte var den götiska sägner om Sverige som Europas äldsta och mest ärofyllda rike ett oslagbart vapen. Sedan mitten av 1430-talet var Sveriges anspråk på att vara götarnas urhem känt i Europa. Den götiska romantiken blev stommen i något som liknade en enorm PR-kampanj för stormakten Sverige.

Efter tysk förebild började Erik Dahlbergh tillsammans med professor Johannes Loccenius att samla material till en topografisk beskrivning av Sverige 1661. Materialet skulle sammanställas till en bok om Sveriges stolta, ärofyllda förflutna. Den fick namnet *Suecia Antiqua et Hodierna* och var till god hjälp vid Europalanseringen av Sverige som stormakt.

Som första land någonsin fick sedan Sverige 1666 en förordning för fornvården och ett antikvitetskollegium. Samma år sändes förordningen ut till landets alla biskopar och landshövdingar. De skulle rannsaka och förteckna sin trakts runor, handskrifter, fornminnen, byggnader, traditioner etc. Allt som kunde främja fäderneslandets heder och namnkunnighet.

Rannsakingen pågick in på 1690-talet och resulterade i att Antikvitetskollegium fick ungefär 500 förteckningar, eller relationer som de kallades.

ÄVENTYRET TAR FORM

När arbetet med Suecia-verket och Antikvitetskollegiums rannsaking av svenska fornminnen började var Gustav Vasas död sedan drygt hundra år. Han hade

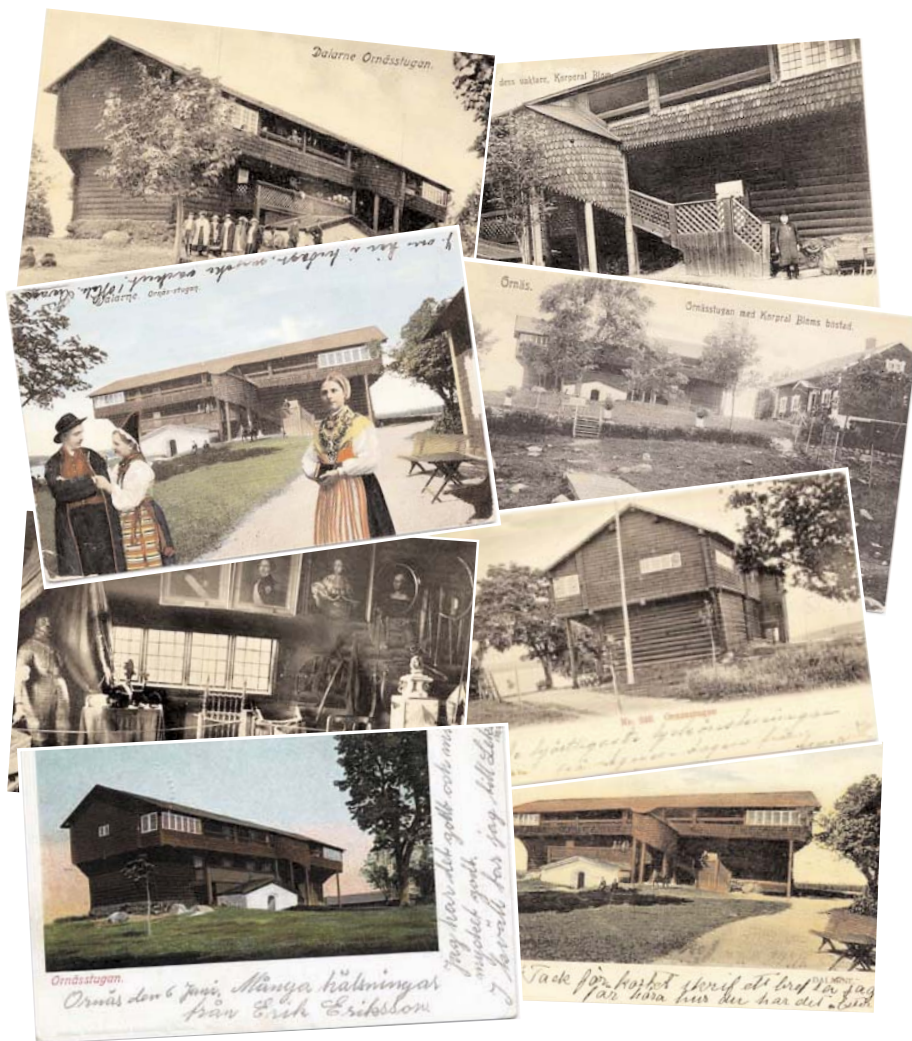
blivit en del av Sveriges historia – flera av relationerna visade sig handla om platser, byggnader och händelser som var förknippade med Gustav Vasas dalaäventyr.

Gustav Vasa hade börjat bli historisk tidigare än så. Första beviset på en muntlig tradition om dalaäventyren är ett brev från 1593. Johannes Loccenius använde sig också av muntliga källor när han skrev om dalaäventyren i *Sveriges äldre historia* som trycktes 1662.

Antikvitetskollegium bad om runor och ruiner av borgar, slott och kyrkor. De fick minnena av Gustav Vasas dalaäventyr som oväntad bonus. Gustav Vasas äventyr var en hjälteberättelse som passade mycket bra in i den ärofyllda historia stormakten Sverige behövde för att hävda sig på den europeiska scenen.

Av Loccenius och hans fynd i den muntliga traditionen lades själva trösklogen i Rankhyttan till Peder Svarts kärva bas. Enligt traditionen skulle Vasa ha arbetat i logen och den hade «för minnets skull blivit bevarad.» Det var också Loccenius som första gången preciserade hur Gustav Vasa undkom den svekfulle Arent Persson på Ornäs – han hade blivit nedsläppt genom dasset av Arents hustru.

Detalj efter detalj kunde fogas till Peder Svarts krönika. Att Vasa hade varit i Isala höll dock på att förbli okänt, kyrkoherden i Svärdsjö trodde att kollegiet redan kände till Isala lada. När han hörde att så inte var fallet skickade han in två lite olika relationer:



Ornäsloftet har förekommit som vykortsmotiv i hundratals utföranden sedan slutet av 1800-talet fram till våra dagar. Hundratusentals turister har skickat sin sommarhälsning från Ornäs i Dalarna.

Isala kungslada var på 1780-talet på väg att förfalla då Gustav III 1787 beviljade ett belopp om 20 riksdaler för byggnadens reparation och underhåll. Året därpå lät han beställa ett monument från Elfdalens porfyrvverk, som skulle ställas upp framför byggnaden och minna om kungens släktskap med Gustav Vasa.

sa eftersom hon hade blivit förälskad i honom?

Med tiden sjönk den götiska romantiken in i skuggorna och 1700-talet präglades av upplysningens rationella vetenskapsintresse. Fornminnesvård förekom nästan inte. Men det innebar inte att Gustav Vasa föll i glömska. Vasaäventyren fortsatte att växa, men nu på privata initiativ. En av de allra mest aktiva var Ornäs ägare Jacob Brandberg.

Rummet i Ornäsloftet där Vasa sades ha sovit blev på 1750-talet Sveriges första museum. Jacob Brandberg byggde upp en samling omkring Vasaäventyren. Sängen som fortfarande står i rummet fanns redan vid en inventering 1680 och kallades då «1 sängh Konung Gustafs».

Jacob Brandberg sökte och fick bidrag för att renovera Ornäsloftet 1741. Fjällpanelen sattes på efter det, fönstren gjordes större och senare falurödfärgades alla ytterväggar. Brandberg fick ett litet bidrag till, men han fick inte igen allt han hade lagt ut på Ornäsloftet – Kungl. Maj:t tyckte att det var Brandbergs skyldighet mot kung Gustavs minne.

DETALJ LÄGGS TILL DETALJ

En hel mängd Vasaböcker skrevs under 1700-talet, den viktigaste av Jacob Brandbergs systerson Johan Reinhold Schultze 1758, och nya detaljer i äventyren tillkom. Frun på Ornäs fick ett namn, Barbro Stigsdotter, och rådgive Sven i Isala fick rädda Vasa en gång till:

Sven hade gömt Vasa i ett hölass och

Gustav Vasa hade kommit till Sven i Isala från prästgården i Svärdsjö. Sven, Vasa och Svens hustru blev överraskade av danska spejare inne i stugan. Spejarna letade efter flyktingen Gustav Vasa. För att rädda Vasa började Sven hunsas honom som en dräng, sade åt honom att gå till ladan och tröska. I den senare relationen slog Svens hustru dessutom Vasa i ryggen med en kakspade och bad honom packa sig ut till ladan. Spejarna trodde inte att den hunsade kunde vara Vasa, de letade vidare.

Isala lada var i mycket dåligt skick då på 1660-talet. Gårdens ägare var fattig och hade inte råd att reparera tröskladan. Hade inte Dalarnas muntliga tradition råkat väcka fornvårdens intresse skulle den förmodligen ha förfallit. I stället blev Isala lada tillsammans med Rankhyttans tröskkloge 1668 nationalmonument till minne av Gustav Vasas äventyr i Dalarna, och Karl XI anslag medel för deras underhåll.

Ornäsloftet hade nästan status som nationalmonument innan rannsakingarna av fornminnen började 1666. Det

var troligen den första byggnad som blev ett besöksmål på grund av Gustav Vasas dalaäventyr. Så tidigt som 1636 var blivande Karl X där och tittade.

Enligt den lokala, muntliga traditionen i Mora hade Gustav Vasa gömt sig i en källare i Utmeland, men den uppgiften nådde aldrig Antikvitetskollegium. Stugan där källaren låg plockades ner och blev timmer till uthus på en annan gård, troligen i mitten av 1700-talet.

SVERIGES FÖRSTA MUSEUM

Tillsammans med sagoliknande götarkungar och storslagna planscher av svenska slott och herresäten, skickades så Vasaäventyren ut i Europa för att vinna historisk glans och värdighet åt stormakten Sverige. Några utländska författare tog dem till sig och återberättade dem på sitt språk.

Vasaäventyren verkade sprida sig i Europa med viskningsleken. För vad säger man om att franske Abbé Verlot lät Gustav Vasa arbeta i koppargruva och bli avslöjad av gruvägaren Anders Persson? Eller att frun på Ornäs räddade Va-



blev stoppad av danska knektar när de var på väg mot Marnäs. Knektarna stack spjut genom hölasset, Vasa blev skadad men rörde sig inte. Innan danskarna hann bli misstänksamma, skar Sven hästen i benet för att förklara blodfläckarna hölasset lämnade efter sig i snön.

Den först lite bortglömda Utmelandskällarens roll i Vasaäventyret blev mer känd. Peder Svarts Gustav Vasakrönika hade varit extra återhållsam med detaljerna om dagarna i Mora, men nu blev de fler: Efter att Vasa hade slagit ihjäl kung Kristians fogde Nils Västgöte fick han gömma sig i en källare på Tomt Mats gård i Utmeland. När danska knektar kom in i stugan där källaren fanns ställde hans fru Tomt Margit, som höll på med julbrygden, hastigt ett bryggkar över källarluckan. Vasa förblev oupptäckt.

Det är för övrigt först på 1700-talet som Gustav Vasa börjar jagas av danska knektar. I Peder Svarts krönika var det svenska män i kung Kristians tjänst. Återigen användes Gustav Vasa i propagandasyfte. Gustav III drog nytta av Va-

satidens onda danskar när han försökte motivera Sverige för ett krig mot Danmark. Han skrev dramat *Gustaf Vasa* där de danske med kung Kristian II i spetsen har alla sorters onda, skoningslösa drag.

Intresset för Gustav Vasa var också hans personliga. Gustav III var Sveriges tredje Gustav på tronen och han var mycket mån om att påpeka sitt släktskap med de båda tidigare. På Ornäsloftet finns ett släkträd där den kraftigaste grenen går direkt ifrån Gustav Vasa, urkungen, till ättlingen Gustav III. Han lät också resa ett porfyrmonument framför Isala lada med inskriptionen att han är Gustav Vasas ättling i sjätte led.

Under Gustav III fick fornminnesvården nytt liv när Vitterhets Historie och Antikvitetsakademien inrättades 1786. Där samsades minnet av Gustav Vasa med lämningar från grekiska och romerska antiken och från Egypten.

ROMANTIKEN BLOMMAR OCH ÄVENTYRET FULLÄNDAS

Karl XIV Johan lär ha skurit en bit ur sängen på Ornäsloftet. Som adoptivson

till Karl XIII, Gustav III:s bror, var också han ättling till Gustav Vasa. Förankring bland företrädarna på Sveriges tron betydde förmodligen lika mycket för Karl XIV:s identitet som kung, som för uppfattningen av honom hos svenska folket.

Ungefär samtidigt som Karl XIV Johan blev kung vaknade den götiska romantiken ur sin drygt hundra år långa slummer och blomrade upp som aldrig förr. Än en gång användes det förflutna för att stärka bilden av Sverige som en mäktig nation. Sverige hade förlorat Finland och var mindre än någonsin tidigare. Den götiska romantikens nationalism behövdes för att övertyga om att storhet inte låg i landyta, utan i en lång, stolt historia. Det var som på stormakts-tiden fast tvärtom.

Götiska förbundet var en sluten samling mäktiga män som hyllade göternas dygder och Sveriges ärofyllda forntid. Bland dem fanns många konstnärer. Tidens måleri och skulptur hade fornnordiska gudar och gamla, svenska kungar som favoritmotiv. Beställare var ofta Karl XIV Johan.

Interiören i Utmelandsmonumentet domineras av tre stora oljemålningar. I fonden ser vi på J. F. Höckerts kända målning hur Tomt Margit i Utmeland står beredd att vräka bryggkaret över källarluckan medan Gustav är på väg ner för trappan till gömslet. Tavlan flankeras till vänster av Edward Berghs version av Ornäsloftet och till höger av Karl xv:s lite fantasifulla oljemålning av Olnispagården i Sälen, där Gustav skulle ha sovit sista natten innan han blev upphunnen på sin skidfärd mot Norge. På golvet syns järnskranket kring källartrappan.

Under den här tiden, när Sverige präglades av nationalism och historieromantik, skrev historikern Anders Fryxell jätteverket *Berättelser ur svenska historien* i 46 delar. Första delen kom ut 1823.

Den tredje delen handlar om Gustav Vasa. För kapitlen om dalaäventyren lutade sig Fryxell mot Johan Reinhold Schultzes avhandling från 1758, där äventyrens alla kända källor var samlade och noggrant redovisade. I och med Anders Fryxell nådde berättelsen om Gustav Vasas äventyr i Dalarna sin fulländning. Den sparsmakade skild-

ringen i Peder Svarts Gustav Vasakrönika hade hos Fryxell vuxit och blivit en minst tre gånger så lång, detaljrik hjältesaga.

Fryxells berättelse har påverkat synen på Gustav Vasa hos generationer svenskar, ända in i vår tid. Ingenting verkar kunna rubba bilden av Vasa som befriaren och den kloke landsfadern. Den lever vidare trots att vi numera vet att han var annat också.

ETT BYGGNADSMINNE UTAN BYGGNAD

Vi vill kunna hylla våra hjältar och 1860 restes ett tempel till Gustav Vasas ära.

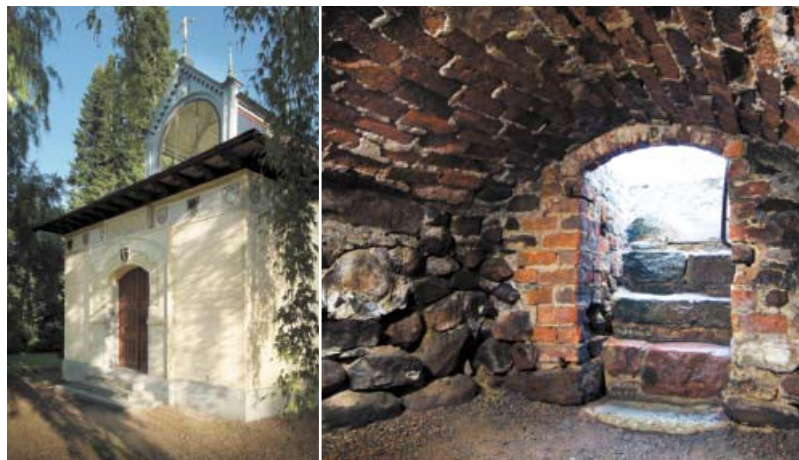


Det var källaren i Utmeland i Mora som äntligen fick en värdig inramning, den hade ju fallit vid sidan om rannsakingarna och missat sin plats som nationalmonument 1668. Ursprungstugan var också sedan länge borta. Arkitekt Fredrik Wilhelm Scholander ritade ett högtidligt monument som skulle ha passat på ett torg i Rom, men som ser ganska besynnerligt ut bland björkarna utanför Mora.

Utmelandsmonumentet är nog egentligen mer ett monument över 1800-talets vördnad för Gustav Vasa, än över själve mannen. Enligt samtiden hade

Kring monumentet löper en fris med Sveriges landskapsvapen och över porten syns vasavapnet och Gustav Vasas valspråk: Säll den som fruktar Herren. Lanterninen kröns av spiror och vasar.

Själva källaren och marken omkring hade köpts in av kronan redan 1808 för 14 riksdaler och 16 skilling banco. Det skulle dock dröja 50 år innan frågan om ett passande monument över källarnedgången var avgjord.



dock Scholander i monumentet lyckats binda samman det urgamla med det nya till en harmonisk helhet. Även om vissa tyckte att det såg ut som ett skithus eller ett stort skjul.

Exteriört har Utmelandsmonumentet drag av renässanspalats och invändigt skulle det kunna vara en sal på Nationalmuseum, avdelningen för nationalromantiskt måleri. Först nere i den trånga, låga källaren blir Gustav Vasas minne levande. Där i muren nära trappan saknas stenar, det måste ha varit hålet man gav Gustav Vasa mat igenom när han låg gömd i källaren. Om han nu gjorde det.

Utmelandsmonumentet ger ny innebörd åt begreppet byggnadsminne – här fanns ett minne men ingen byggnad. Det normala brukar annars vara att byggnaden redan finns när minnet kommer dit, av förklarliga skäl. Men, det normala verkar inte gälla för berättelsen om Gustav Vasas dalaäventyr och byggnaderna som hör till.

Ornäsloftet är det minst konstiga av dem. Det är Dalarnas enda bevarade rest av en bergsmansgård från 1500-talets första år och det gör den unik, trots att exteriören förändrades på 1700-talet. Fast det var inte därför Ornäsgården från början blev byggnadsminne, det var på grund av Gustav Vasa.

De äldsta timmerbyggnaderna i Dalarna är från 1280-talet. Timret till Rankhyttans tröskloge och Isala kungslada fälldes i slutet av 1400-talet, vilket gör dem till nybyggen i sammanhanget.

De är inte heller unika eftersom de bara är två av minst hundra andra medeltida timmerbyggnader i Dalarna. Hade inte traditionen kopplat dem till Gustav Vasa skulle möjligen Rankhyttan kunna ha blivit byggnadsminne på grund av att den är ovanligt stor. Isala hade troligen varit borta sedan länge.

SAGAN OCH VERKLIGHETEN

Exakt när Gustav Vasas äventyr tog form i den muntliga folktraditionen kommer vi aldrig att få veta, bara att traditionen fanns redan i slutet av 1500-talet.

Om inte Sverige i mitten av 1600-talet hade haft behov av att kunna hävda en lång, rik historia kanske den muntliga traditionen hade förblivit bara Dalarnas, och okänd för andra. Kanske skulle traditionen till och med ha tystnat och förblivit okänd för alla. Då skulle vi bara ha känt till berättelsen om Gustav Vasas dalaäventyr genom Peder Svarts krönika. Hade den varit en av våra mest folkliga berättelser då?

Det är mycket vi inte vet. Berättelsen bygger på källor som är omöjliga att bekräfta, men den betraktas ändå som en del av vårt kulturarv. Det går inte att bevisa att Gustav Vasa faktiskt har varit i de olika byggnaderna, men de är byggnadsminnen i alla fall. Egentligen är det nog själva berättelsen vi besöker. Berättelsen om Gustav Vasas äventyr i Dalarna har blivit en saga som finns i verkligheten. **KV**

Att bygga om ett palats

Många överväganden måste göras vid en ombyggnad för att jämka samman och tillgodose olika behov, samtidigt som man måste beakta byggnadens kulturhistoriska värden.

CATRINE ARVIDSSON,
Konst- och kulturhistoriker

EFTER OMBYGGNAD av flera av Hovrättsens hus under 1990-talet stod Wrangelska palatset på tur. Många olika intressen skulle tillgodoses samtidigt som byggnadens antikvariska värden måste beaktas. Palatset hade brunnit och förändrats ganska brutalt under de senaste 250 åren och det fanns inte mycket kvar av 1600- och 1700-talens inredningar, men större delen av de gamla murverken och trapphusen var intakta. I enlighet med Hovrättsens önskemål och med ledning av gamla ritningar och fotografier som visar husets förändringar, igensatta dörrar och sekundära väggar, fick Södergruppen Arkitekter AB i uppdrag av Statens fastighetsverk att ta fram ett byggnadsprogram, vilket skulle ligga till grund för det fortsatta arbetet och Riksantikvarieämbetets prövning. Projekteringsuppdraget gick sedan till Heymowski Olson Strömholm Arkitekter AB.

Statens fastighetsverk, hos Arkitekter AB och Riksantikvarieämbetet har haft flera svåra överväganden att hantera, men genom att utföra rivningsarbetet under projekteringen lärde man känna huset ingående och kunde lösa problem genom konstruktiva kompromisser.





Wrangelska palatset vid Birger jarls torg på Ridderholmen har varit säte för Svea hovrätt i 250 år. Vid den nyligen avslutade renoveringen har byggnaden anpassats till domstolens krav på förbättrad arbetsmiljö och samhällets krav på ökad tillgänglighet.

När projekteringen nästan var klar hade Statens fastighetsverk satt upp nya mål för tillgänglighet för personer med funktionshinder i enlighet med ett beslut i riksdagen, där de statliga myndigheterna ska vara ett föredöme. Wrangelska palatset utsågs, jämte Läckö slott, till pilotprojekt för att utveckla teknik och metoder för tillgänglighet. I en tidigare artikel i Kulturvärden har projektledaren för arbetet med tillgänglighet inom Statens fastighetsverk, Per-Anders Johansson, skrivit om hur kunskap och erfarenheter från projekten är tänkta att komma till nytta i andra byggnader.

PERSONALENS SÄKERHET

I huset fanns fem avdelningar som grupperade sig kring tio rättssalar. Hovrätten ville istället disponera om byggnaden så att tjänstelokaler och offentliga rum separerades. Man kunde till viss del strukturera om avdelningarna genom att dela av eller slå samman rum. De två översta planen har stängts av helt för allmänheten och sessionssalarna har förlagts till de två nedre planen. Man har därmed fått en tydlig säkerhetsgräns och personalen förflyttar sig nu lätt inom det interna arbetsutrymmet.

En annan förändring har gällt sessionssalarnas entréer som varit gemensamma för rättens ledamöter och allmänheten. Det ville man ändra på så att ledamöterna fick en separat entré och reträttväg i alla salar där förrättningar äger rum. I de bägge sessionssalarna i södra tornet kunde man ta upp tidigare igensatta dörröppningar som entréer för allmänheten. Domarnas podier flyttades från sitt traditionella läge längst inne i salen och fick en ny placering i anslutning till befintliga dörrar. Man har också disponerat om de runda sessionssalarna så att vittnen sitter vid sidan om ledamöterna, för att vittnena lättare ska kunna ta sig till sin plats och känna större trygghet.

TILLGÄNGLIGHET

För att med rullstol komma in i byggnader har den vanliga lösningen oftast varit bakvägar eller lastutrymmen med mörka och trista passager. Det ville man komma bort ifrån. Det första problemet som mötte funktionshindrade vid Wrangelska palatsets huvudentré var den yttre entrétrappan till gårdsplanet. Där har man nu installerat en trappgående lyftplatta av standardutförande.



Här välkomnas bättre och snyggare lösningar överlag. Nästa hinder mötte man vid dörren. Här ville man behålla Ragnar Hjorths entré från 1940-talet oförändrad och höjde därför omgivande plattor för att få bort det tidigare steget. I hallen norr om vestibulen gjordes däremot en estetisk kompromiss vad gällde rummets två symmetriskt placerade trappor. Den högra trappan revs för att den nya handikappanpassade hissen skulle bli tillgänglig från entréplanet. Via hissen når man sessionssalen i det norra tornet, samtidigt som personalen har fått en transporthiss från markplanet. För att förbättra kommunikationen och underlätta transporten av handlingar mellan Wrangelska palatset och Rosenhaneska palatset har man åstadkommit en genväg genom att ersätta ett fönster på den norra sidan med en dörr.

På grund av det sluttande markplanet

har det funnits stora nivåskillnader i den norra flygelns bottenvåning. I samband med tidigare ombyggnader har man höjt golvet i korridoren för att få ett jämnt golvplan mellan korridor och rum. Nu sänktes golvet till samma nivå som resten av våningen, och man kunde frilägga ett gammalt kalkstensgolv. I den borte delen av korridoren schaktade man sig ner till samma nivå och kompletterade med nya kalkstensplattor. Man fick en bättre tillgänglighet generellt, även om några tjänsterum fortfarande nås via trappor.

I Wrangelska palatset har syftet varit att, förutom tillgängligheten till byggnaden, specifikt förbättra utrymnings säkerheten för personer med funktionshinder vid brand eller annan fara. Normalt slutar hissar att gå vid brand, och brandlarm kan inte höras av hörselskadade. I Wrangelska palatset har man



Överst till vänster. På 1940-talet återskapades den stora entréhallen med genomgående ljus. Receptionsdisken är ett nytt tillägg i rummet.

Nederst till vänster. En sessionssal i södra flygeln med ny inredning. Här finns palatsets enda bevarade dekormålning från 1810-talet.

Till vänster. Södra trapphuset med sina kraftiga balusterdockor är den enda ännu intakta barockinteriören.

Ovan. En rumsfil i södra flygeln visar prov på den färgglädje som återigen präglar rummen i Wrangelska palatset.

löst detta så att en av hissarna är en utrymningshiss med brandsäker strömmatning och väntplats. Genom överttryck hindras rök från att tränga in i hiss och väntplats, vars dörrar och väggar ska stoppa brand i minst 30 minuter. Brandlarmen har kompletterats med ett blinkande ljuslarm och ett lågfrekvent buller som uppfattas även av gravt hörselskadade. I hissarna informerar en datorstyrd röst om våningsplanen.

ANTIKVARISKA VÄRDEN OCH NY ESTETIK

Tiden har gått skoningslöst fram i Wrangelska palatset genom stora bränder och återkommande ombyggnader, men planlösningen och exteriören har ändå tydliga arkitektoniska referenser. Det gamla murverket finns kvar och i källarplanet återfinns valv och murar från 1500- och 1600-talen. De bågiga trapphusen är intakta, och särskilt den

södra trappan med sina balustrader bevarar ett ålderdomligt intryck. Vid något tillfälle har man målat med latexfärg på kalkputsen i norra trapphuset, och man har därför putsat om väggarna. Fläckar av gammal puts är bevarade och den nya är pålagd för hand med murslev för att få den rätta ytan. Väggarna är strukna med vit kalkfärg över en enkel svart bröstlinje och en grå ton nedanför, som grund för en stänkmålning i ockra och engelskt rött. Kulörerna överensstämmer med 1700-talets färgsättning som återfanns under senare ytskikt. Det södra trapphuset är målat i grått och vitt utan stänk.

Det allmänna intrycket av interiörerna var ganska trist, med en genomgående grå och vit färgsättning. 1920-talet dominerade i snickerierna, men åtskilligt hade kompletterats stilenligt vid senare ombyggnader. Bortsett från en de-

korativ draperimålning i en av salarna fanns det ingenting som lyfte upp lokalerna till en status över det ordinära tjänsterummets torftighet. Arkitekterna ville ge huset en ny kulört färgsättning, med delvis historiska referenser. Korridorerna har fått en prägel av sent 1800-tal med en vinröd mittlinje med ett kulört fält under och en ljus gråvit ton ovanför linjen. Sessionssalarna är genomgående målade i starka kulörer. De runda sessionssalarna har en enkel bröstpanel utan profilerings medan övriga salar har en illusionsmålade bröstpanel. Tjänsterummen är målade i olika kulörer. Rummen med fönster åt norr har målats i ljusa toner och rum med bra dagsljus i mer mättade färger.

UPPDATERING AV TEKNIK OCH MILJÖ

En ombyggnad ger tillfälle att se över eftersatta behov och ersätta provisoris-

ka lösningar med permanenta. Wrangelska palatsets ombyggnad har gjort Svea hovrätt till landets modernaste domstolsbyggnad vad gäller teknisk utrustning. I sessionssalarna finns lokala hörselslingor, ljudförstärkare i alla bord och tolkningsutrustning. Salarna har videoutrustning för att kunna visa upp föremål och annan bevisning på duk. Tekniken har samordnats med rum och inredning och fungerar utan att göra intrång på den historiska miljön.

Det har också varit angeläget att förbättra klimatet i huset, särskilt på det översta våningsplanet där har det varit för kallt om vintern och för varmt om sommaren. Man har installerat ett nytt värmesystem med nya värmestammar och radiatorer. Tornvindarna har tagits tillvara för nya fläktrum som tar in friskluft genom omsorgsfullt utformade luftintag. Riksantikvarieämbetet skulle inte ha godkänt några klumpiga och väl synliga ventiler. Lösningen blev rejält stora men diskret infällda galler som inte ses vare sig från marken eller Södra bergens höjder, eftersom gallrens flänsar är utförda av likadan kopparplåt som tornhuvarna är klädda med. Ventilationssystemet ger energibesparande värmeåtervinning och av samma skäl har man automatisk tändning och släckning av belysningen i tjänsterummen. Sensorer känner av om någon befinner sig i rummet.

Det översta våningsplanet, som inreddes på 1940-talet, hade också husets mest eftersatta arbetsmiljö, med rummen förlagda längs en mörk korridor. Här har glasade dörrar och en ny färgsättning och inredning gjort underverk. Ett annat exempel på arkitektonisk förvandling är ett kryssvälvat rum som leder till de så kallade Anckarströmska hålorna, som gav intryck av ett trist och skräpigt källarförråd. På 1980-talet byggdes här en balkong i anslutning till en ny hiss för att göra matsalen, som ligger i mellanplanet utanför rummet, tillgänglig. Till balkongen leder nu en ny elegant trappa med räcke av stål. Ett grått och rött kalkstensgolv och en kraftigt roströd färgsättning av hisschaktet har bidragit till rummets estetiska förnyelse.

INREDNING OCH MÖBLEMANG

Den inredning och möblering som CREO Arkitektkontor AB svarat för korresponderar genomgående med husets arkitektur. Kontorsmöbleringen är en



Överst. Ett trist rum har bytt skepnad med enkla medel – ett kalkstensgolv, en elegant trappa och modern färgsättning.

Under. Varje avdelning har sitt eget pentry, alla med ek i inredningen men varierande färgsättning.

fortsättning på den som kontoret projekterade för Rosenhaneska palatset, som stod inflyttningsklart 2001. Med hjälp av provrum och fullskalemodeller har man kunnat pröva hur samspelet mellan färg och material på väggar, golv och allmänbelysning fungerar ihop med lös inredning, gardiner, armatur med mera. Hovrättens personal fick därmed tillfälle att se och lämna synpunkter på sin framtida arbetsplats. Kontorsrummens ergonomi har förbättrats med eldrivna höj- och sänkbara arbetsbord med generösa bordsskivor som ritats speciellt för Hovrätten. På det översta nyinredda planet är möblerna i björk. Den eleganta pinnpanelen i ek, som är genomgående i domarbord och tekniskåp, fyller också en akustisk funktion.

Inredningsarkitekten har också inventerat förrådet av möbler, konstverk och textilier som har införskaffats för

Svea hovrätts behov under 250 år. Denna värdefulla samling av svensk formgivning från alla perioder har renoverats och rengjorts av möbel- och textilkonservatorer för att göra fortsatt tjänst i huset. Hovrätten äger bland annat fem bordshimlar från 1700-talets mitt, varav fyra har återplacerats i Wrangelska palatset.

SAMVERKAN I ALLA LED

Ett bygge eller en ombyggnad är en invecklad organisation där projektledaren är spindeln i nätet, i betydelsen att alla arbeten, frågor och problem ska upp på dennes bord för att samordnas eller lösas. Hon eller han är med under hela processen med byggnadsprogram, projektering, upphandling och produktion. Projektledaren har sedan ett övergripande ansvar med kontroll av tidsplanen, ekonomin och kvalitetskontroller,



Stora rummet i mellanplanet används både för interna möten och som förrättningsal. Här finns en av Svea hovrätts baldakiner från 1700-talet.

men ska också sätta sig in detaljer och kunna fatta beslut. Lisbeth Söderhäll på Statens fastighetsverk, som har varit projektledare för ombyggnaden av Rosenhaneska och Wrangelska palatsen, betonar vikten av att få till ett bra lag med rätt kompetens, så att alla drar åt samma håll.

Mycket kan skötas på rutin, som bygglov och annan handläggning, men 'ingen resa är den andra lik'. Ett statligt byggnadsminne ställer specifika krav, och i ombyggnaden av Wrangelska palatset är det en väl fungerande samordning mellan olika krav och aktörer som har präglat arbetet och gjort det roligt. Kostnaden för ombyggnaden stannar på knappt 100 miljoner kronor, varav 70 miljoner är byggkostnader. Domstolsverket har därutöver bekostat möblering och en del av tekniken. **KV**



Stora luftintag i hörntornen kamoufleras med galler utförda i samma kopparplåt som tornens täckning.

Arbetsledning och huvudentreprenörer

Projektledare Lisbeth Söderhäll, s.f.v.

Projektledare hos brukaren Hovrättsassessor Martin Weyler.

Byggprogram Södergruppen arkitekter AB.

Projektering Heymowski Olson Strömholm Arkitekter AB.

Biträdande projektledare Hifab Projektledaren AB.

Byggnadskonstruktör Käver & Melin AB.

Generalentreprenör Reinhold Bygg AB.

Logistik och inredning CREO Arkitekter AB.

El-konsult Sony Svensson Konsult AB.

VVS-konsult SISU Stockholm AB.

Hiss LF hisskonsult AB.

Brandskydd Brandskyddslaget.

Storkök Storköksbyrån.

Rättsalsteknik J & W Systems, m.o.l.b.

Antikvariskt sakkunnig AIX Arkitekter AB.

Riddarholmen – en hatad symbol för makten

PETER LINDKVIST *Skribent*, JOHAN MÅRTELIUS *Professor KTH, sakkunnig*

Klassmotsättningarna under det tidiga 1900-talet har skildrats av många författare, bland andra Ivar Lo-Johansson. Här är några iakttagelser från en vandring på Riddarholmen där vi jämfört förr och nu.



«DE HATADE SÅ GOTT som alla stora hus de såg, också de nybyggda. Så fort de väl byggt dem och fått ut överskottet på ackordet började de automatiskt hata dem».

Så skriver Ivar Lo-Johansson i sin bok *Stockholmaren*, som gavs ut första gången 1954 på Bonniers förlag. Handlingen utspelar sig år 1926 och texten är till

stora delar självbiografisk. Här möter vi arbetarnas syn på det maktspråk stadens byggnader utstrålar. De stora husen byggdes inte precis för småfolket utan för de bättre bemedlade i samhället. (Ännu återstod 30 år till miljonprogrammet.) Arbetare var hänvisade till de kåkstäder som fortfarande fanns, framförallt uppe på Södermalm.

När murarna var murade och snickerierna snickrade fick byggarna snällt dra sig tillbaka, som vore de gäster i den värld de själva skapat.

Den folkkäre Ivar Lo-Johansson kunde emellanåt uppfattas som lite avig. Inte så mycket i det privata kanske, men texterna hade en påtaglig sälta och ofta anade man en knuten näve i fickan. Mycket handlade det om ett motstånd mot överheten, ett uppror mot de strukturer han ansåg gynnade de besuttna.

Låt oss betrakta Ridderholmens byggnader med Ivar Los ögon. Vad såg han? Hus rymmer alltid en rik flora av symbolbilder.

Den första associationen är given. Huset brukar få stå som symbol för den privata sfären; mitt hem är min borg, säger vi. Huset är lika med trygghet, att få vila, att komma hem.

Inom psykoterapi används huset som en metafor för jaget. Rummen speglar olika delar av vår personlighet, källaren står för det undermedvetna och vinden för det övermedvetna.

Till byggnadens uppgifter hör också att berätta något om människorna i den. I dag är intresset för hem och inredning stort. Tidningshyllorna dignar av inredningsmagasin och nya möbelbutiker skjuter som svampar ur asfalten.

Här finns nämligen dagens klassmarkörer. Alla kan resa till fjärran länder, men få väljer att investera i en stol av Marc Newson.

Byggnader och hur de är inredda har alltid varit ett effektivt signalspråk för den som vet att tyda koderna. Så vad säger byggnaderna på Ridderholmen? Vad vill de förmedla?

SVERIGES MAKTCENTRUM

«Den av Stockholms fjorton holmar arbetarna trodde sig hata mest var Ridderholmen. Där låg den forna ämbetsmannaadels palats, som senare tagits i bruk av ämbetsverken, av byråkraterna, och där fanns Ridderholmskyrkan med

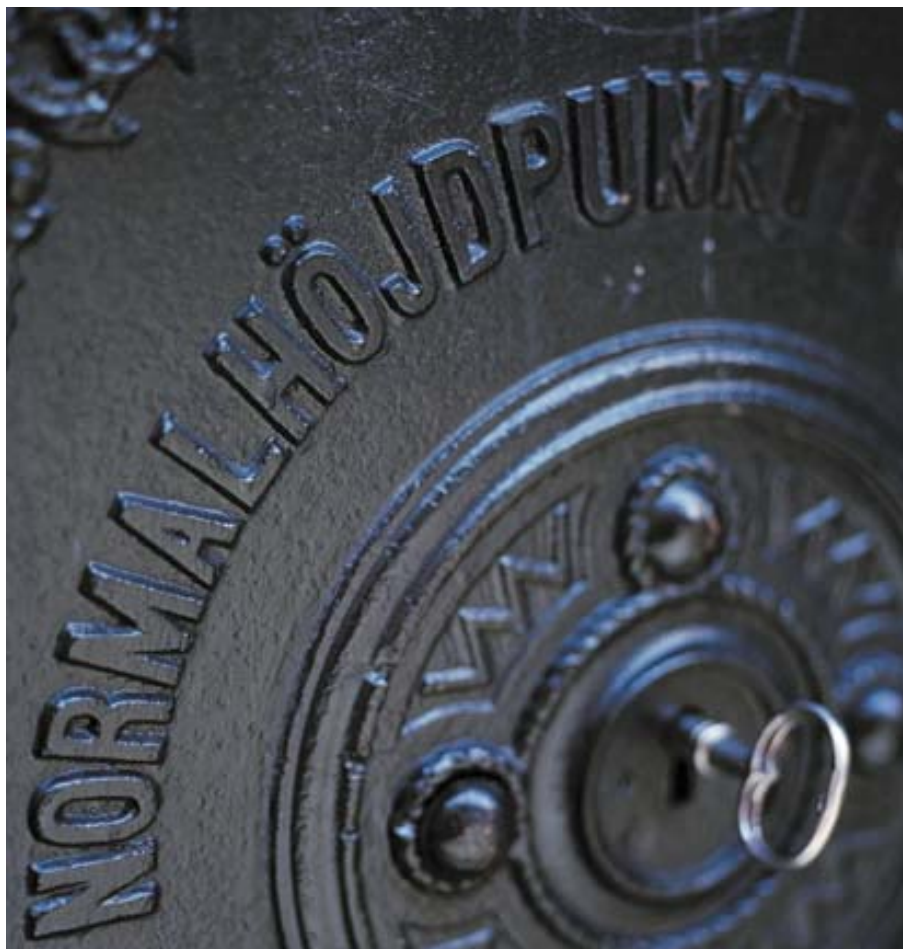




Riddarholmens byggnader vänder ofta sin bästa sida mot Mälaren. En tanke vore att låta besökarna komma sjövägen och få möta ön på det sätt som det ursprungligen var tänkt.

Hemligheten bakom luckan

ANDERS HEDIN, *Frilansskribent*



pografiska avdelning – och nu närmar vi oss upphovet till den mystiska luckan som sitter diskret infälld i det gamla palatsets vägg vid Schering Rosenhanes gränd.

I slutet av 1800-talet företogs en mängd undersökningar i syfte att fastställa olika platsers exakta läge på jordklotet och i förhållande till varandra. Likaviktigt som det var att kunna bestämma latitud och longitud, var det att korrekt kunna ange platsernas läge i höjddled, det vill säga höjden över havet. För detta ändamål behövdes en fixpunkt, med en noggrant bestämd höjd. Utifrån den skulle sedan alla nödvändiga mätpunkter beräknas vad gällde höjden.

Av bekvämlighetsskäl får man förmoda, fick denna fixpunkt sin placering i väggen till den myndighet som tilldelats ansvaret för de topografiska mätningarna, nämligen just Generalstaben på Riddarholmen.

Den väggyta som nu skyddas av den hemlighetsfulla luckan av rejält gjutjärn, är i själva verket berggrunden som går i dagen – med andra ord ett pålitligt ställe att förankra den i silver graderade skala, vars nollpunkt högtidligt utnämndes till Sveriges normalhöjdpunkt. Året var 1898, drivande var professor P.G. Rosén vid Generalstaben och etablerandet av normalhöjdpunkten var ett viktigt led i det projekt som pågick under flera år och som kallades Precisionsavvägningen.

I dag har Sveriges normalhöjd sedan länge spelat ut sin roll; dagens motsvarighet finns i Amsterdam och gäller för hela Europa. Men den välinformerade söndagsflanören kan gå en runda på Riddarholmen, passera luckan i väggen och tänka i sitt stilla sinne: javisst ja, normalhöjdpunkten och de där topografiska mätningarna ...

Återstår bara en fråga: Vad var då på sin tid normalhöjdpunktens höjd över havet? Jo, den fastställdes år 1900 till 11,800 meter.

Och därmed har Kulturvärden avslöjat ännu en hemlighet i det okända Stockholm! **KV**

SANNOLIKHETEN ATT du sett den här avbildade järnluckan i verkligheten är inte så stor. Det är inte många som har vägnarna förbi den avskilda Riddarholmen i Stockholm. Om du ändå råkar befinna dig i närheten är det troligare att du fångas av den anslående byggnad i vars ena yttervägg luckan sitter – Schering Rosenhanes palats, adress Birger jarls torg 10.

Arkitekterna var två, och två av 1600-talets giganter, Nikodemus Tessin d.ä. och Jean de la Vallée, båda verksamma bland annat inom stadsplanering och i arbeten för kungliga slottet. Och byggherren, Schering Rosenhane, var en uppburen diplomat och ämbetsman, ståthållare i Stockholm på 1640-talet och i åtnjutande av stort förtroende både hos drottning Kristina och Karl x Gustav.



I en bergsknalle som skjuter ut invid grundmurarna till Schering Rosenhanes palats på Riddarholmen finns en mystisk järnlucka. Sedan 1898 har den mystifierat förbipasserande i den smala gränden.

Under 1700-talets senare del övertogs de flesta av de gamla privatpalatsen på Riddarholmen av olika ämbetsverk och myndigheter. Schering Rosenhanes palats blev säte för Generalstabens to-



Museum för statens ostasiatiska samlingar

STAFFAN NILSSON, *Fil.dr i konstvetenskap, byggnadsantikvarie*

Den fjärde september öppnade Östasiatiska museet efter att ha varit stängt för ombyggnad sedan augusti 2002.

Museet är inrymt i Tyghuset på Skeppsholmen i Stockholm, som det berättas om i föregående nummer av Kulturvärden.

ÖSTASIATISKA museets historia går tillbaka till 1926 då Östasiatiska samlingarna bildades som en avdelning inom Historiska museet. De permanenta samlingarna öppnade 1929 på vinden i Handelshögskolans nyuppförda byggnad vid Sveavägen.

Kärnan i samlingarna bestod av de arkeologiska fynd som Johan Gunnar Andersson, 'Kina-Gunnar', hemfört från sin tid i Kina.

Andersson som var född 1874 och av-

led 1960, tillhörde den generation av svenska och norska äventyrare och forskningsresanden som kring sekelskiftet 1900 dominerade den internationella polarforskningen. Han var ursprungligen geolog och blev 1902 filosofie doktor och docent i geologi i Uppsala på avhandlingen «Über die Stratigraphie und Tektonik der Bären Insel». Han deltog i Otto Nordenskjölds legendariska och synnerligen strapatsrika Antarktisexpedition 1901–03 och var chef





för Statens Geologiska Undersökning 1909–16. Åren 1914–24 var Andersson kinesiska regeringens rådgivare för organiserandet av geologiska undersökningar, och under den tiden bedrev han också arkeologiska och paleontologiska undersökningar i Honan- och Kansuprovinserna och hemförde stora samlingar av kinesiska stenåldersföremål och fossila ryggradsdjur till Sverige.

Andersson blev den förste föreståndaren för Östasiatiska samlingarna och samtidigt upprätthöll han en personlig professur i östasiatisk arkeologi vid Historiska museet.

De Anderssonska samlingarna kompletterades bland annat med bronser som förvärvades genom konsortieresor som gjordes av ingenjör Orvar Karlbeck.

TILL EN NY VIND

År 1946 tvingades samlingarna att lämna lokalerna i Handelshögskolan. De flyttades till betydligt mindre utrymmen på vinden i Vitterhetsakademiens hus, nuvarande Riksantikvarieämbetet, Storgatan 41, där endast mindre delar kunde visas.

Under 1950-talet tog dåvarande nationalmuseichefen, konstnären Otte Sköld, initiativ till att bilda ett östasiatiskt museum genom att slå samman Östasiatiska samlingarna med Nationalmuseums samlingar av konst och konsthantverk från Öst- och Sydasiens. Nationalmuseums samlingar av kinesiska målningar och skulpturer hade en helt annan tillkomsthistoria än Östasiatiska samlingarna och var i stort sett resultatet av en mans ansträngningar. Osvald Sirén var professor i konsthistoria vid Stockholms högskola 1908–23 och chef för Nationalmuseums måleri- och skulpturavdelning 1926–44. Han gjorde flera längre studieresor till Kina och Japan och hemförde därifrån en mängd konstföremål. Men redan 1915 hade museichefen Richard Bergh haft tankar på en orientavdelning.

Kungl. Maj:t beslöt 1959 att ett östasiatiskt museum skulle bildas och inrymmas i den norra delen av Tyghuset på Skeppsholmen.

Per-Olof Olssons magnifika trapphall från 1960-talet har i allt väsentligt bevarats i ursprungligt skick.

«EFTERSOM ARKITEKTEN
ALDRIG VARIT I KINA»

Ombyggnaden av den norra delen av Tyghuset till museum genomfördes 1962–63, med Per-Olof Olsson som arkitekt. Han hade varit knuten till Nationalmuseums bygnadsverksamhet sedan 1944 och några år tidigare svarat för omvandlingen av flottans exercishus till ett museum för modern konst. Medarbetare på kontoret var under huvuddelen av arbetet arkitekt Göran Bergquist.

«Eftersom arkitekten aldrig varit i Kina belastades han ej av några bestämda föreställningar om hur den arkitektoniska ramen kring östasiatiska konstföremål skulle formars. Museitjänstemännen saknade också erfarenhet och synpunkter», skrev Per-Olof Olsson i sin presentation av museet i tidskriften *Arkitektur* 1963.

Ombyggnaden innebar att samtliga bjälklag utom betongbjälklaget från påbyggnaden av Tyghuset 1917 togs bort och ersattes med nya bjälklag av betong. Fasadens ursprungliga fönsterhåll behölls, men eftersom de sitter så tätt i höjddled gick det inte att lägga in ett

bjälklag mellan varje fönsterrad utan vissa utrymmen fick göras högre och förses med två eller tre fönsterrader i höjd.

Nu blev inte Östasiatiska museet ensam herre i lokalerna, utan våningen en trappa disponerades av Riksförbundet för bildande konst, Konst i skolan och Nationalmuseums depositionsavdelning. Senare övertog dock museet också dessa lokaler.

Den omsorgsfullt utförda museiinredningen ritades på Per-Olof Olssons kontor och tillverkades av Nordiska Kompaniets verkstäder i Nyköping. På museichefens initiativ revs tyvärr denna internationellt uppmärksammade inredning ut utan den antikvariske kontrollantens hörande under den nu avslutade ombyggnaden. Det omsorgsfullt utformade målningsrummet finns dock kvar och har restaurerats.

Den ursprungliga utvändiga planeringen projekterades i samarbete med trädgårdsarkitekten Walter Bauer.

I sin presentation av museet skrev Per-Olof Olsson vidare:

«När det något överraskande visade

sig att Statens konstråd ställt medel till förfogande för konstnärlig utsmyckning uppstod en livlig diskussion hur pengarna skulle användas, en diskussion som väl speglar bildkonstens dilemma i dag. Man föreslog till exempel en stor drake på taket, ett gammalt ankare framför entrén, uppställandet av skeppskanoner, som skulle bärgas ur Göta älv, en skulptur i en konstgjord damm. Så småningom stannade man för portar av järn, vilka utfördes av skulptören Torsten Fridh.»

Utanför det nya museets entré fanns sedan 1827 Skeppsholmens salutbatteri, men tanken att de nyinflyttade sköra föremålen skulle förintas av kanonsaluternas ljudvågor var inte tilltalande och därför flyttades batteriet till en plats nedanför Amiralitetshuset.

KOMMUNIKATIONSPROBLEM

Sedan försvaret definitivt hade lämnat Tyghuset expanderade museet efter hand in i lågdelen söder om själva museet. Det sydligaste partiet inreddes åren 1984–85 till bibliotek, biblioteksmagasin och hörsal efter ritningar av Bo



Kjessel Arkitektkontor. Samtidigt inreddes studiemagasin på våningen två trappor i lågdelen närmast det ursprungliga museet.

Det var Arbetsmiljöinspektionens krav på två nya transporthissar som utlöste den nu avslutade ombyggnaden och renoveringen, som omfattar nästan hela Tyghuset.

Kommunikationen mellan den södra och norra delen av huset hade varit ett problem. Dessutom var museets magasin otillfredsställande. Ursprungligen hade man tänkt sig att skapa en kommunikation mellan byggnadsdelarna genom bottenvåningen och inventariemakrarna från 1740-talet, som också skulle användas för utställningar. På grund av förrådsrummens betydande kulturhistoriska värden accepterade dock Riksantikvarieämbetet inte denna lösning utan kommunikationen fick förläggas till våningen en trappa. På så vis gick det att bevara flertalet av inventariemakrarna.

På bottenvåningen har det inretts en snickeriverkstad, medan de övre våningarna har byggts om till magasin och

förråd. Dessa våningar var i dåligt skick efter en lång tid av eftersatt underhåll. Flottan som visste att man skulle lämna Skeppsholmen hade inte åtgärdat huset sedan andra världskriget och inte heller senare hade det gjorts något åt Tyghusets mellanparti.

Under ombyggnaden har man nu bland annat rivit upp alla golv och med bevarande av de ursprungliga bjälkarna förstärkt golven för att säkra magasinerna mot inbrott och brand. Dessutom har golven jämnats ut för att de ömtåliga föremålen ska kunna transporteras utan att skadas.

Av säkerhets- och klimatskäl har fönstren till magasinerna på våning två trappor murats igen, men de ursprungliga magasinssluckorna av järnplåt har bevarats och döljer igenmurningarna.

I den ursprungliga museidelen har entrérummet byggts om och fått direkt förbindelse med våningen ovanför via en ny trappa. Mot öster och Moderna museet har ytterligare en entré tagits upp och en ny butik har inretts i entréhallen.

Per-Olof Olssons magnifika trapphall

har i allt väsentligt bevarats i ursprungligt skick, medan utställningsrummen fått ny inredning.

HUSSVAMP OCH RÖTA

Under arbetets gång upptäcktes omfattande skador i golvbjälklaget i biblioteket, på bottenvåningen i Tyghusets södra del. Det var dels rötskador på bjälkar och stöd, dels hussvampsangrepp. Det blev nödvändigt att bryta upp golvet och sanera konstruktionen. Efter sanering och dränering byggdes nya bjälklagsstöd av stortegel på betongfundament och huvuddelen av de ursprungliga bjälkarna lades tillbaka, på vilka de nya dubbla golven lades.

Markfukt hade varit ett problem för i princip hela byggnaden och i samband med ombyggnaden gjordes omfattande in- och utvändiga dräneringsarbeten.

Arkitekt för ombyggnaden har varit Ahlsénarkitekterna AB med Sven Ahlsén som ansvarig arkitekt och Jan ter Vhen och Dag Klevby som handläggande arkitekter. För nyinredningen svarar arkitektfirman Wall to wall. Antikvarisk kontrollant har varit undertecknad. **KV**



Längst till vänster. Utställningsrummen har genomgående fått ny inredning.

Till vänster. I den nyinredda museishopen glänser taket som en kinesisk lackask.

Över till höger. Biblioteket i mars 2004. Till höger syns de nya murade upplagen för bjälkarna.

Under till höger. Rummen ovanför inventariemakrarna under ombyggnaden. Genom bjälklagen skymtar 'tigerburarna'.





Svartsjö kungsgård

Statens fastighetsverk förvaltar ett trettiootal jordbruksfastigheter i Sverige. De är alla en del av vårt nationella kulturarv och har spelat en viktig roll i Sveriges historia. Svartsjö kungsgård är en av landets allra äldsta kronoegendomar och dess historia går tillbaka till tidig medeltid.

CATRINE ARVIDSSON, *Konst- och kulturhistoriker*



Denna propagandistiska bild av arbetet på åkern illustrerar frihetstidens försök med nya jordbruksredskap. Lavering från mitten av 1700-talet av Jean Eric Rehn.

STATEN HAR I DAG kvar en bråkdel av sitt forna jordinnehav. I samband med Domänverkets bolagisering i början av 1990-talet blev det nödvändigt att välja ut de jordbruksegendomar som hade så stora kulturella och historiska värden att de borde behållas i statens ägo som nationellt kulturarv. Urvalet blev mycket restriktivt och innebar att ett 30-tal kungsgårdar fördes över till Statens fastighetsverk. Sedan dess har staten köpt in ytterligare några skyddsvärda egendomar med historisk anknytning till kronan. Varje kungsgård har sin egen historia. Vissa har dragits in till kronan i samband med reformationen eller Karl XI:s reduktion, medan andra sedan urminnes tider varit knutna till de kungliga slotten och hovets försörjning.

Flertalet kungsgårdar har byggnader som skyddas som statliga byggnadsminnen. Till gårdarna hör också stora arealer åker, skog, ängs- och hagmarker samt ofta fiskevatten. År 1995 antogs därför ett tillägg i förordningen om statliga byggnadsminnen, 16§ – Värdefull fastighet – så att skyddet skulle omfatta hela egendomen med mark och byggnader. Tanken var inte att bevara kungsgårdarna som museum, utan att de skulle skötas på ett sådant sätt att deras his-

toriska värden bevarades i sin helhet. Förslaget har vunnit laga kraft, men regeringen har ännu inte förklarat någon enskild egendom som värdefull fastighet. Riksantikvarieämbetet har, efter samråd med Statens fastighetsverk, utarbetat ett antal förslag till beslut om värdefull fastighet som lämnats till kulturdepartementet. Trots avsaknaden av beslut strävar Statens fastighetsverk efter att följa Riksantikvarieämbetets intentioner och förvaltar egendomarna så att de kulturhistoriska värdena bevaras i sin helhet.

SVARTSJÖ AVELSGÅRD

Svartsjö kungsgård på Färingsö i Mälaren är en av de äldsta kungsgårdarna. Vid mitten av 1300-talet bytte kung Magnus Eriksson till sig Svartsjö och lät uppföra en befäst sätesgård – Konungsnäs. Under senmedeltiden var Svartsjö förlänat till några av rikets ledande stormän. Gustav Vasa tog platsen i besittning för eget behov och förstärkte befästningen som skydd för det myntverk han anlade vid Svartsjö. Han inrättade också en 'avelsgård' med 111 kor och 20 hästar som skulle underhålla den stående hären.

Från 1588, då Johan III anlade den

”Från Svartsjö transporterades mjölk, smör, grädde, kalvar, potatis och spannmål till Stockholms mejerier, marknader och slakterier”



Betade strandängar är en viktig del av landskapsbilden kring Svartsjö slott, och där gynnas också fågelliv och en rik flora.

stora djurgården, var det jakten som lockade de kungliga till Svartsjö. Kung Johan slog också samman flera kronohemman och lade grunden till den nuvarande kungsgården som var «till kongl. hovhållningen nödig och nyttig».

DEN AGRARA REVOLUTIONEN

Jordbrukets utveckling under perioden 1720–1870 brukar sammanfattas som «den agrara revolutionen». Efter Karl XII:s krig och stormaktsväldets sönderfall skulle riket komma på fötter genom reformer som skulle öka produktionen av livsmedel och andra varor. Jordbruket blev, som all annan produktion, ett

ämne för vetenskap och utveckling. Med England som förebild infördes växelbruk och vallodling med klöver och nya grässlåg. Innan vallodlingen infördes togs djurfoder från ängens naturliga gräsväxt. Man var helt beroende av ängen för djurens försörjning under vintern och djuren gav i sin tur gödsel till åkern. Större åkermark krävde mer gödsel och fler djur och än större ängsmark – därav uttrycket «äng är åkers moder». I och med vallodlingen kunde man plöja upp ängarna och odla även djurens foder på åkermark, vilket var mer produktivt. Olika modeller av plogar, harvar, såningsmaskiner och tröskverk prä-

vades och utvärderades efter vetenskapliga metoder, men de nya rönen och uppfinningarna fick inte genomslag annat än på de stora gårdarna. Innan skiftesreformen fanns inte förutsättningarna för de små och medelstora gårdarnas utveckling. Kungsgårdarna blev ofta mönsterjordbruk där man gick före och prövade de nya metoderna.

Under 1700-talet stadfäste Kungl. Maj:t flera kungörelser som reglerade villkoren för kungsgårdarnas arrenden. För att klara det ökade behovet av arbetskraft skulle arrendatorerna anlägga nya torp och «hålla laga hus för legofolk». Det äldsta belägget för statar-



der utan de skulle också förbättra dem och bygga nytt, dock inte större än behovet. På Svartsjö kungsgård hade man 1708 uppfört en «caractärsbyggnad», den gängse beteckningen för bostadshus. På 1740-talet uppfördes nya flygelbyggnader, stall, ladugård, får- och svinhus, lada med loge, hästkvärn, två välvda källare och en kölna som fungerade som tork-, mält- och brygghus. Till skyldigheterna hörde också underhåll och nyanläggning av trädgårdar och humlegårdar samt plantering av alléer och häckar.

FISKARUDDEN

För anläggandet av nya torp anmodades arrendatorerna att använda någon del av gårdarnas avlägset belägna åker och äng. På Svartsjö kungsgård fanns det år 1709 sex torp, varav fyra låg vid vattnet. År 1766 hade dagsverkstorpens antal ökat till 16, ytterligare två hade andra arrendevillkor, och 1814 fanns det 25 torp med dagsverksskyldighet. Vid 1700-talets mitt betalade torparna sitt arrende med två fulla dagsverken i veckan och fyra Stockholmsresor om året. De skulle dessutom tröska motsvarande sex tunnor spannmål. Torparen på Fiskarudden hade rätt till fiske i Hillersjöviken mot att han levererade en viss mängd fisk.

Fiskarudden är ett av de äldsta torpen. I 1723 års syneprotokoll nämns Fiskartorpet, som det kallades då, som ett gammalt torp vid sjön. Torpet finns kvar och är statligt byggnadsminne sedan 1992. Byggnaderna får inte förändras till det yttre eller inre och även marken ska behålla sin ålderdomliga prägel.

Torpet består av en stuga med tillbyggd vedbod och visthus och en sammanbyggd ladugård och loge. Ett stall och två uthus har rivits. Husen är timrade, tätade med mossa, och samtliga tak är täckta med vass på ursprungligt vis. Fiskarudden ger en god bild av storlek och utseende på ett torp för hundra eller tvåhundra år sedan. Längre tillbaka var fönstren mindre, och tillbyggnaderna har förbättrat den ursprungliga standarden. Alla hus var från början omålade, men under 1800-talet spred sig bruket att måla med Falu rödfärg från städerna till landsbygden, och från bättre hus till enklare.

Bostadsdelen består av ett stort rum – stugan – samt förstuga och kammare. Stugan var både sovrum, vardagsrum och kök. Spisen med kåpa och bakugn, som är placerad till höger innanför dörren till stugan, har en inmurad järnspis från senare delen av 1800-talet. Dessförinnan lagades all mat på den öppna härden med grytan hängande i en krok eller stående på en trefot över elden. Vid storbak användes fortfarande den gamla bakugnen, som värmdes upp genom långvarig eldning inne i själva ugnen. När ugnen var tillräckligt het rakades glöden ut och man sopade den ren med en fuktad tallrisviska och sedan gräddades brödet direkt på ugnshällen. Kammaren värmdes upp av en rörspis i tegel med putsad yta – en enkel variant av kachelugn. Förutom dessa byggnader delade Fiskartorpet en badstuga med torpet Björnnäs. Badstugan användes som tvätt-, tork- och badstuga.

Torpets jord bestod dels av en åker med höglänt mager jordmån, dels ett

systemet är just från Svartsjö 1752.

I kungörelsen från 1739 uppmanas arrendatorerna att bygga fårhus och inrätta schäferier till «andras uppmuntring och eftersyn». Baggarna skulle inhysas hos arrendatorerna mot skälig ersättning. Vid seklets mitt hade tolv torpare vid Svartsjö tillsammans 150 inhysta får, «aldeles fullgoda af spanskt och engelskt slag, dels blandningar af så kallade tyska får». Formuleringen vittnar om hattpartiets och manufakturkontorets stora satsning på inhemsk textiltillverkning och fåravel för bättre ullkvaliteter.

Arrendatorerna hade inte bara skyldighet att underhålla befintliga byggnad-

Torpet Fiskarudden benämndes som gammalt redan i ett syneprotokoll från 1723. Trots att byggnaderna i dag är sommarstugeaktigt pyntade, ger torpmiljön åtminstone på håll ett genuint intryck.



sjögärde som värderades lite högre, samt en ängsvall intill sjöakern och en skogsäng, bägge med hårdvall. Den gamla benämningen hårdvall beskriver en slätteräng med träd och buskar på torr höglänt mark. Löven togs tillvara som kompletterande vinterfoder. Träden brukade hamlas vart sjätte eller sjunde år och förutom löven fick man virke till husgeråd och redskap. Ängarna blev med tiden utmagrade och näringsfattiga, vilket bidrog till en stor artrikedom. En näringsrik mark domineras av ett fåtal växtarter.

1800-TALETS PRODUKTIONSÖKNING

Under 1800-talet accelererade den agrara utvecklingen. Användningen av fabriksstillverkade jordbruksmaskiner ökade, och de stora gårdarna och godsens hade de bästa förutsättningarna för att pröva nya metoder och maskiner. Källorna ger tyvärr ingen information om de tekniska resurserna på Svartsjö kungsgård men de visar på en allmän strävan mot ökad åkerareal genom upplöjning av ängsmark och utdikning, och alltmer sammanhängande och regelbundna odlingsfigurer. År 1844 grävdes en kanal för att dränera Ladugårds-träsket vid kungsgården, men kanalen fick inte tillräcklig lutning och det visade sig svårt att förvandla den vattensjuka ängen till brukbar åkermark. Där är än i dag sank mark. Ladugårds- och dagsverksjournaler visar att Svartsjö kungsgård också följde den allmänna utvecklingen mot jordbrukets kommersialisering. Allt mindre av produktionen behövdes för att försörja gårdens folk, medan urbaniseringen gav en ökad ef-

terfrågan på jordbruksprodukter i tätorterna. Från Svartsjö transporterades mjölk, smör, grädde, kalvar, potatis och spannmål till Stockholms mejerier, marknader och slakterier.

SVARTSJÖ ARBETSINRÄTTNING

År 1891 inrättades Svartsjö tvångsarbetsanstalt. Slottet hade byggts om till fängelse, och strax intill uppfördes administrationsbyggnader och personalbostäder. Fångarna fick huvudsakligen arbeta i ett stenbrott och i skogen. År 1909 övertog anstalten arrendet för kungsgårdens jordbruk. Gården hade då en areal om 800 tunnland åker, äng och skog. Till kungsgården hörde 24 torp med fallfärdiga byggnader som internerna fick rusta upp. Inom några år stod dessutom flera nya ekonomibyggnader klara; två stora ladugårdar för tillsammans 200 nötkreatur, ett modernt mejeri med separator, stall för 30 hästar och 24 oxar, svinhus för 300 svin, en stor loge, vagnslider, magasin med kvarnverk, såg, smedja och snickeriverkstad. De nya byggnaderna uppfördes i anstaltens närhet. I en beskrivning från tidigt 1900-tal förklaras den snabba uppbyggnaden och den goda produktionen av att alla yrkesgrupper fanns representerade bland internerna, även mycket dugliga förmän.

KRAV-MÄRKT OCH EU-BIDRAG

Statens fastighetsverk arrenderar i dag ut Svartsjö kungsgård med mark och byggnader till Kriminalvården. Skogen ingår inte längre i arrendet, utan sköts på entreprenad av ett skogsbolag. Jordbruket sköts av anställda förmän och

mellan 20–30 interner. Kungsgårdens gamla mangård och flertalet torp såldes under 1990-talet.

Redan 1989 gjordes en provplantering av energiskog, som sedan har utvidgats till totalt 57 hektar. I dag klarar man två tredjedelar av den egna energiförsörjningen. Åkermarken består av 390 hektar som odlas med treårig växtföljd av höstvete, ärtor, havre eller vete och klövervall. Det är inte i första hand ett maximalt uttag från jorden som eftersträvas, utan en god balans mellan ekonomi, naturvård och miljö. För det extensiva bruket får Kriminalvården ett så kallat extensifieringsbidrag från EU. Man håller också en låg djurtäthet per areal, och får ett EU-bidrag per djurenhet på 1 800 kronor. Djurenheter är inte antal djur utan beräknas efter vissa fastställda värden; till exempel räknas ett får som 0,15 djurenheter och en ko i sina bästa år som 1,0.

Sedan 2001 drivs Svartsjö som ett KRAV-jordbruk. Man använder ingen konstgödsel utan klarar sig tills vidare med gödsel från egna djur. Mjölproduktionen upphörde när ladugården brann 1969.

Året därpå började man med bifkor, en Herefordbesättning, som i dag består av cirka 200 djur. Varje djur följs individuellt och man noterar tillväxt, hur djuret ser ut, hur det mår och betar sig. Några går till slakt som unga, andra blir avelsdjur. De betande kreaturen gör en behjärtansvärd insats i gamla hagar som hålls öppna för att bevara det historiska landskapet och den biologiska mångfald som annars skulle gå förlorad. Man har ett nära samarbete med så-



När Svartsjö tvångsarbetsanstalt övertog arrendet av kungsgården 1909 uppfördes nya ekonomibyggnader i anstaltens närhet. Byggnadernas arkitektur bevaras exteriört men de har anpassats för nya funktioner. Mellan byggnaderna ligger en hög med flis till värmepannan. Till höger. Svartsjö kungsgård klarar större delen av anstaltens energiförsörjning från egen odling av energiskog.

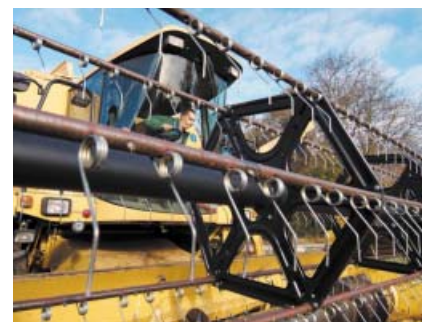


väl kommunen som privata markägare.

År 2000 inleddes ett projekt tillsammans med naturvårdande myndigheter och andra intressenter och med Ekerö kommun som huvudman, för att vårda de sankta markerna intill Svartsjöviken. Strandängarna har betats sedan medeltiden men vuxit igen när betet minskat. Våtmarkerna ger förutsättningar för en biologisk mångfald och är viktiga som rastplatser för många flyttande fågelarter. Nu har man röjt sly och vass och håller markerna öppna med betande kor och delvis manuella insatser. Sydväst om viken har man anlagt en 'fosforfälla'. Vatten med fosfor och andra oren-

heter från åkrar och hushåll leds via dammar och diken till ett översilningsområde där det filtreras innan det rinner ut i viken. Runt viken går i dag en sex kilometer lång promenadled och där finns ett fågeltorn. Den som vill studera fågellivet kan också söka sig nordväst om viken där Svartsjöanstalten har vallat in mark för att få en torrare åker och på köpet skapat ett 15 hektar stort våtmarksområde som blivit en populär plats för många vadarfåglar. Så har jordbruket integrerats med miljövårdande insatser i det program som tagits fram av Kriminalvården för Svartsjö vårdanstalt. **KV**

Gårdens kreatursbesättning består av ungefär 200 djur – kalvar, kor och tjurar. De hjälper till att hålla kulturlandskapet öppet och bidrar till att bevara den biologiska mångfalden.



Dagens skördetröska är utrustad med satellitnavigering och elektronik för skördeuppskattning på fältet. Den positionsbestämmer var på fältet skörden finns, hur mycket spannmål varje yta ger och förekomsten av ogräs.



Den nya entrébyggnadens glasfasad speglar de omkringliggande röda tegelfasaderna.

KTH:S BIBLIOTEK FICK TREDJE HELGOPRISET

Statens fastighetsverk delade i år ut det stora Helgopriset för tredje gången sedan 1996. Priset gick i år till KTH:s nya huvudbibliotek, som utgör ett tillägg till arkitekt Erik Lallerstedts nationalromantiska laboratoriebyggnad från 1917.

Vid en ceremoni i anslutning till Helgoseminariet på Moderna museet den 22 november överräcktes prissumman på 150 000 kronor som delades av arkitekten Per Ahrbom, projektledaren och representanter för byggherren och brukaren.

Ett öppet, triangulärt gårdsrum har återställts och en ny glasbyggnad förenar på ett elegant sätt de två vinkelställda före detta laboratorielängorna. Högt över gårdsrummet och de äldre byggnaderna svävar en takskena, buren av fyra stycken 15 meter höga pelare. Den nya entrébyggnadens glasfasad speglar omkringliggande röda tegelfasader och ger insyn och kontakt med campusområdet.

Sambandet mellan byggnader och gårdsrum har återskapats och utvecklats. Gården utgör i dag bibliotekets centrala bokhall och i de omgivande längorna finns läsplatser, kontorsarbetsplatser och bokmagasin. Biblioteksgården och den nya glasbyggnaden kompletterar varandra väl och samverkar på ett förtjänstfullt sätt med platsen. De nya tilläggen, både vad gäller byggnad och inredning, är skickligt utförda och skapar en helhet som med stor respekt ansluter till Lallerstedts sedan 1935 byggnadsminnesförklarade anläggning.

Tävlingsjuryn har utgjorts av Peter Ohrstedt, ordförande, Statens fastighetsverk, Ulrika Bergström, Statens fastighetsverk, Per-Anders Johansson, Statens fastighetsverk, Sven Göthe, Riksantik-

varieämbetet, Sari Schulman, professor, Kungliga Konsthögskolan, Erik Wikerstål, Sveriges Arkitekter.

Det är en ödets ironi att den skicklige restaureringsarkitekt som fick utstå så mycket kritik av sin sena samtid för sina restaureringar, nu fått ge namn åt Sveriges största arkitekturpris med inriktning på tillägg och restaurering. Trettiofem år efter Helgo Zettervalls död testamenterade hans son ett mindre kapital till faderns minne, vars avkastning skulle gå till stöd för arkitekter «vilka av ålder eller sjukdom kommit i sådan belägenhet att ekonomisk hjälp kan anses påkallad» eller till hjälpbehövande änkor och omyndiga barn till dessa.

I den händelse att det fanns medel kvar efter detta sociala ändamål, skulle återstoden användas av Statens fastighetsverk för att främja den «svenska byggnadskonstens utveckling». Det är dessa pengar som till största del finansierar Helgopriset.

Trettiofem byggnader från olika delar av landet var anmälda till årets pristävling. Juryn besökte under hösten ett tjugotal platser och enades därefter om att nominera åtta objekt till Helgopriset 2004. Samtliga utgjorde goda exempel på de kvaliteter som avses i Helgopriset. Där återfanns både stora och små projekt, rena restaureringar och tillbyggnader, byggnader med medeltida ursprung och byggnader från 1950-talet.



DEN FÖRNÄMSTA UTMÄRKELSEN

Statens fastighetsverks generaldirektör Bo Jonsson fick den 19 november tillsammans med arkitekten Edgar Gonzales ta emot svensk arkitekturs förnämsta utmärkelse – Kasper Salinpriset. Priset delas i år mellan Världskulturmuseet i Göteborg, ritat av Londonbaserade Brisac-Gonzales Architects och Södertörns högskolas bibliotek, ritat av Christer Malmström.

Världskulturmuseet fick utmärkelsen «för dess starka och skulpturala form, sprungen ur en inträngande analys av platsen och en djup förtrogenhet med arkitekturens verkningsmedel.

Centralhallens väldiga trappa, en metafor för Lisebergsbranten, bildar utgångspunkt för huset som scenografi och för en välregisserad vandring utmed en skruvande rörelse uppåt, där oväntade utblickar och hisnande upplevelser överraskar. Kring denna utvecklas en serie stora rum som var för sig äger närmast exempellöst stor kraft. En allt igenom välgjord arkitektur med precisa detaljlösningar, där materialuttryck tänjs och konstruktioner utmanas.»

Sveriges Arkitekter delar årligen ut Kasper Salinpriset till ett svenskt byggnadsverk eller en grupp av byggnader av hög arkitektonisk klass. Priset instiftades 1962 på grundval av en vilande donation av Stockholms stadsarkitekt Kasper Salin (1856–1919).



Årets Kasper Salinpris gick till Världskulturmuseet i Göteborg. Interiören i arkitektparet Brisac-Gonzales byggnad domineras av centralhallens väldiga trappa.



Ett triangulärt gårdsrum mellan två före detta laboratorielängor utgör i dag KTH:s biblioteks centrala bokhall.



Östra stallet vid Storgatan i Stockholm uppfördes kring 1810 som en del av Livgardet till hästs kasernläggning. Vid den nu avslutade ombyggnaden har byggnaden inretts till moderna kontorslokaler utan att de kulturhistoriska värdena förstörts.

ÖSTRA STALLET KLART

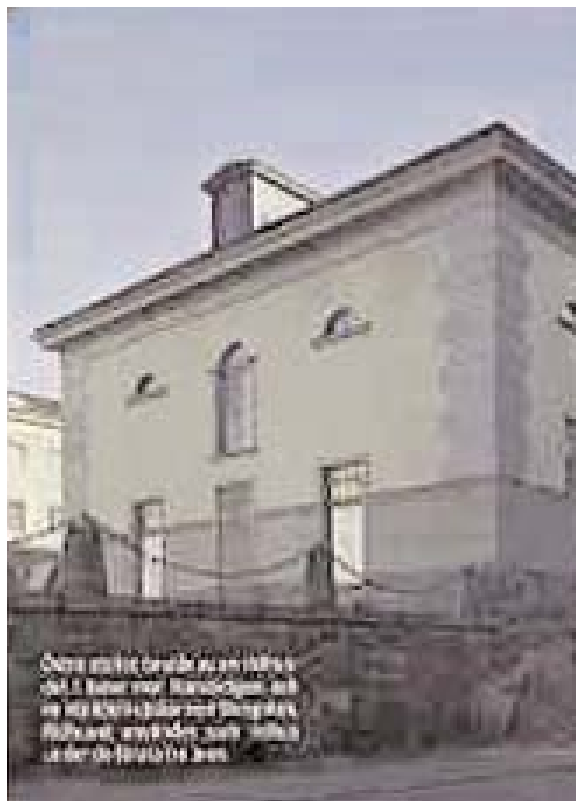
Renoveringen och ombyggnaden av Östra stallet på Östermalm i Stockholm är nu avslutad. Genom ombyggnaden har man lyckats skapa ändamålsenliga lokaler för Riksantikvarieämbetets informations- och biblioteksverksamhet med tillhörande arkiv i den gamla stallbyggnaden. Ett antikvariskt krav har varit att bevara så stor del av byggnadens ursprung som möjligt. Östra stallet har därför fått tillägg som adderats till den befintliga stommen.

Fasaderna har renoverats och avfärgats i samma ljusa kulör som på det västra stallet. Plåttaket har lagts om. Några av de täta portarna på entréplanet är ersatta med gladsade partier som gör byggnaden mer tillgänglig. Ett underjordiskt utrymme för biblioteks- och övriga arkivbehov har byggts under gården. Kaserngården har därefter återställts, rustats upp och fått bättre belysning. Som kontrast till



de ursprungliga byggnadsdetaljerna har inredningen en tydligt modern karaktär.

Riksantikvarieämbetets arbetsplatser kommer att finnas i den gamla ridhusdelen och inflyttningen beräknas vara klar i februari 2005. Bibliotek och läsesal inreds i själva stald delen och kommer att kunna öppnas för allmänheten i slutet av maj.



HYRESGÄST TILL SVARTSJÖ SLOTT

Svartsjö slott på Färingsö utanför Stockholm har nyligen färdigställt efter ett mångårigt och omfattande restaureringsarbete.

Nu kommer det även att bli liv i det gamla 1700-talsslottet. Det nybildade företaget Svartsjö slott AB blir ny hyresgäst på Svartsjö och avser att driva verksamheter som håller slottet öppet och levande året runt.

Med olika typer av evenemang som konferenser, seminarier, konserter, bröllop och utställningar räknar man med att få en ekonomiskt bärkraftig verksamhet.

Ambitionen är att ordna årligt återkommande arrangemang som julmarknad, nyårsbal, midsommarfirande och sommarkonserter. Allmänheten kommer att ha tillgång till slottet, slottsparken och caféverksamheten året om, och företaget kommer att inleda samarbete med de föreningar, stiftelser och företag som nu finns med anknytning till och verksamheter kring slottet.



ETT PARLAMENT I NORR

Statens fastighetsverk har fått i uppdrag av regeringen att bereda frågan om att uppföra en parlamentsbyggnad åt Sametinget i Kiruna. Byggnaden ska innehålla plenisal och kansli för det samiska tingset, och SFV ska utreda alternativa förslag till hur byggnaden ska kunna utformas. Både nybyggnation och anpassning av befintliga byggnader kan komma ifråga.

Under ett första möte i Kiruna har SFV träffat representanter för Kiruna kommun och Sametinget.

Sametinget inrättades 1993 efter beslut av riksdagen och är i första hand ett erkännande av samernas status som ett eget folk. Som urbefolkning har samerna en annan ställning än andra etniska minoritetsgrupper i Norden. Samerna är inte invandrare i nyare historisk tid, utan levde i sina boställningsområden långt innan gränserna för dagens nationalstater blev upprättade.



Den samiska flaggan är gemensam för alla samer. Cirkeln är en sol- och månsymbol. Solringen är röd och månringen är blå. Färgerna kommer från den samiska dräkten.

OTTENBYS ÄLDSTA

Ottenby kungsgård på södra Öland har urgamla anor. Det kunde konstateras vid en arkeologisk utgrävning strax söder om gårdsbebyggelsen i somras. Kulturlagren innehöll ben av olika slag, flinta och keramik från yngre stenåldern.

Redan 1991, i samband med att man schaktade för ett nytt stall, upptäcktes spåren av en stor stenåldersboplats. Då man i år grävt vidare har det skett inom ramen för forskningsprojektet «Vi och Dom»; kulturell identitet under mellanneolitikum». Under ledning av doktorander från Arkeologiska forskningslaboratoriet vid Stockholms universitet och Kalmar högskola, var syftet att vid två jämförande utgrävningar på Öland – vid boplatsen vid Ottenby och en megalitgrav i Resmo från yngre stenålder – undersöka de boendes och begravningskulturella identitet.

Öland har varit befolkat sedan 7–8000 f.Kr. men undersökningar av stenåldersboplatser har varit sparsamma. Det vi kanske i dag hör mest talas om från den tiden är paleolitisk diet – stenålderskost baserad på rotfrukter, kött och fisk, nästan helt utan raffinerade spannmåls- och mjölkprodukter. Ett syfte med projektet «Vi och Dom» är också att jämföra dieten vid två samtida stenålderssamhällen som det mer landbetonade vid Resmo och det maritima vid Ottenby.



När den nya stallängan vid Ottenby kungsgård skulle byggas 1991 visade arkeologiska provgrävningar att marken dolde en stenåldersboplats.

Varje liten skärva bidrar till pusslet om livet vid stenåldersboplatsen.

I GODA HÄNDER

Kulturhusens dag är ett sameuropeiskt arrangemang med närmare 50 deltagande länder. I Sverige står Riksantikvarieämbetet som huvudarrangör och årets tema var «Hus i goda händer».

Ekerö kommun hade anmält åtta besöksmål och däribland Svartsjö slott till evenemanget som sammanföll med en två dagars kamarmusikfestival i slottet.

Förutom visningar av slottet berättade slottsarkitekten om SFV:s omfattande restaureringsarbeten på slottet, och några av de hantverkare som medverkat vid restaureringen fanns på plats för att visa sitt hantverk.

Mer än 2 500 personer besökte slottet under de båda dagarna varav merparten under själva Kulturhusens dag.

Under Kulturhusens dag i höstas visades Svartsjö slott för att par tusen personer.





Stöldgodset svårt skadat

NATTEN MELLAN den 18–19 augusti stals den fasta inredningen från Sessionssalen i Södra Bancohuset i Gamla stan, Stockholm. Tapeterna – de vävspända väggfälten signerade 1773 av dekorationsmålaren Johan Bolander – hade vårdslöst skurits ned från sina träramar, och dörröverstycket hade brutalt brutits ner från väggarna.

Två dörröverstycken och fem hoprulade tapeter som tjuvarna inte hunnit få med sig återfanns i Bancohuset dagen efter stölden. På kvällen samma dag hittade en privatperson sex av tapeterna i bakluckan på en bil som stod parkerad någon kilometer från brottsplatsen. Polisen tog hand om stöldgodset som transporterades till Kungliga husgerådskammarens tvättrum för textilier på Stockholms slott. Den 9 september flyttades de till Statens fastighetsverks lo-

”Vilken teknik ska användas?
Vilka konserveringsmaterial?
Vilka metoder?”

kaler i Gamla riksdagshuset på Riddarholmen, där de fortfarande finns.

Tapeterna har tagits ner från sina spännramar på ett sätt som gjort stor skada. De har dels dragits loss så att nubben som hållit dem på plats skadat kanterna, dels har de skurits ned, ofta en bit in på den målade ytan. Flera remsor och småbitar sitter fortfarande kvar på spännramarna och andra mindre tapetbitar har hittats i Bancohuset.

Tapeterna har efter att de skurits ned

vikts i flera delar, de flesta med målningarna utåt. De är därför veckskadade i både väv och färgskikt. Den kakelugnen som finns i Sessionssalen skadades också. Två kakelplattor krossades när man tog stöd mot dessa för att bända loss bröstningslist och panel. Urnan som stod på kakelugnen stals och är fortfarande borta.

Det är ännu inte bestämt vem som ska arbeta med att konservera tapeterna och hur omfattande arbetet ska göras. Det handlar om ett arbete på minst 800–900 timmar. Dessutom ska snickerier lagas, eventuellt ska nya träramar tillverkas och saknade väggfält kompletteras.

Just nu pågår arbetet med att kravspecificera konserveringsarbetet. Vilken teknik ska användas? Vilka konserveringsmaterial? Vilka metoder? Ska man rekonstruera de saknade tapeterna? **KV**