

Kvarteret Vinstocken s. 3

Skogsinstitutet s. 12

Tommarps kungsgård s. 28



Innehåll

Ledare:	
Föränderliga hus	2
Vinstocken	3
Ekonomicentrum i Lund	10
Gamla Skogsinstitutet i Nobelparken	13
Förvandlingarnas hus	19
Originallets värde	24
Amiralens borg och en furstes död	28
Notiser	34
På Huseby när seklet var ungt	36



Utges av Statens fastighetsverk
med fyra nummer om året

Postadress: Box 2263, 103 16 Stockholm
Gatuadress: Järntorget 84
Telefon: 08-696 70 00, **Telefax:** 08-696 70 01
E-post: kulturvarlden@sfv.se
ISSN 1104-845X

Ansvarig utgivare och redaktör:
Hans Landberg

Artikelförfattarna svarar för artiklarnas
innehåll. Endast artiklar signerade SFV
samt s. 2 uttrycker myndighetens åsikt.

Medverkande i detta nummer:

Catrine Arvidsson, Hans Landberg,
Eva Molander, Staffan Nilsson,
Johan Rittsél, Christer Wadelius,
Anders Zander.

Foto/illustrationer:

Erik Cornelius 20a, 20b, 21a, 21b;
Alexis Daflos HGK 17, 24, 26a, 26b, 27;
Thomas Fahlander 31a, 31b, 32c, 34b;
Pierre Fauvell 10, 11, 28, 29, 30a;
Göran Fredriksson 3, 4a, 6, 7, 8, 9, 35a;
Sten Gunneström 35b;
Peter Han 19; KB 14, 15a, 30b;
Hans Landberg 16a, 16b, 22c, 23;
Nobelstiftelsen 18; C. G. Rosenberg 4c, 4d,
4e, 5; SFV 12; SSA 14a; SSM 10b, 22a,
22b; Anders Zander 26c, 26d.

Omslag: Professor Johan Adolf
Hawermans ritning för Skogsinstitutets
om- och tillbyggnad 1856. Riksarkivet.

Produktion: Statens fastighetsverk

Layout och typografi: Marie Glase

Tryckeri: Trydells, Laholm

Prenumeration: Statens fastighetsverks
anställda och hyresgäster får automatiskt
SFV KulturVärden.

Andra som är intresserade av att få
tidningen kan prenumerera mot en
expeditionsavgift. Se sista sidan!

Föränderliga hus

Fastighetsverkets styrelse har i dagarna fastställt årsredovisningen för 1998. Verket har nått eller överträffat de mål som regeringen ställt upp och det gångna årets resultat blir en bra plattform för vår vidareutveckling. De utmärkelser vi fått under året vad gäller miljö, handikappanpassning och arkitektur tar vi till intäkt för att vi är på rätt väg i vår utveckling. Särskilt glada är vi dessutom över att mer än 80 procent av våra hyresgäster säger sig vara nöjda med lokalerna och med oss. Vi arbetar nu vidare för att ännu fler ska bli nöjda.

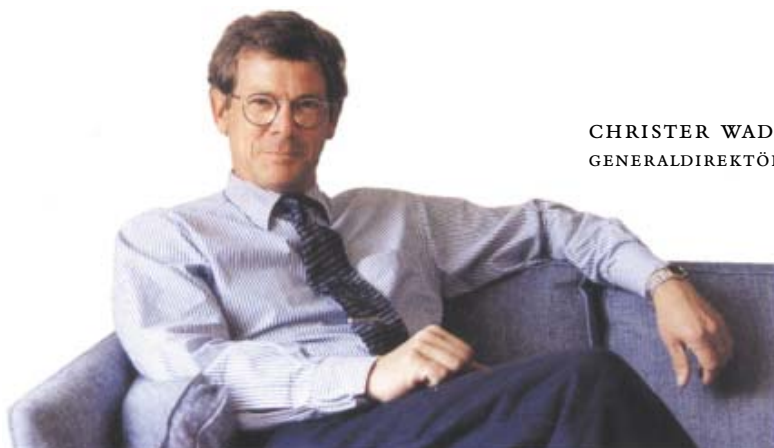
Som jag framhållit många gånger tidigare förvaltar vi ett unikt fastighetsbestånd. Ofta talar vi om byggnaderna som ändamålsfastigheter, med vilket vi menar att byggnaderna uppförts för en speciell verksamhet.

Vi kan dock konstatera att flera institutioner med särskilda lokalkrav i dag finns i byggnader som uppförts för helt andra ändamål. Det beror ofta på att det är byggnader av hög kvalitet, som låter sig förändras.

Exemplen är många och längre fram i tidningen kan ni läsa om bland annat Skogsinstitutet, Tyghuset och Tommarps kungsgård.

Även om en mycket stor del av våra fastigheter brukas i dag så finns det byggnader och anläggningar, till exempel gamla befästningar, som kan utnyttjas i större utsträckning. Vår målsättning är att inom överskådlig tid se till att alla våra fastigheter kommer till användning. Vi har därför intensifierat arbetet att ta fram program för hur de olika objekten ska kunna nyttjas på bästa sätt med rimlig hänsyn till byggnadernas historiska värden. Idealt kan en ny användning medföra att byggnaden utvecklas i positiv riktning. Avvägningar mellan ny och tidsenlig funktion och bevarande av byggnadens skick är ofta en svår balansgång. Denna problematik blir också tydlig i många fall då befintliga verksamheter förändras som en följd av samhällsutvecklingen.

Lägg därtill frågeställningar om hur vi ska bevara originallets värde som beskrivs i en artikel i detta nummer av Kulturvärden. Det är bland mycket annat dessa frågor som gör vårt arbete så spännande. Vår inriktning för framtiden är att utveckla dessa och andra frågor inom vår verksamhet ytterligare.



CHRISTER WADELIUS
GENERALDIREKTÖR



Vinstocken

Skandinaviska Kreditaktiebolaget inledde sin verksamhet 1864 i Göteborg och redan året därpå öppnade banken ett kontor i Stockholm. I början av 1900-talet blev banken en storbank genom fusion med Industribanken 1907 och Skånes Enskilda bank 1910. Genom fusionerna fördubblades bankens verksamhet i Stockholm och man planerade att bygga till sin fastighet vid Storkyrkobrinken i Gamla stan. Sta-

Fastighetsverkets ombyggnad av det forna bankpalatset i kvarteret Vinstocken uppmärksammades 1997 med Bygg- och fastighetsbranschens miljöpris. Till hösten flyttar Dansmuseet in.

dens centrum hade emellertid alltmer förskjutits från Gamla stan mot Norrmalm. Nya bankpalats byggdes vid Kungsträdgården och längs Arsenalsgatan. Skandinaviska Kreditaktiebolaget följde trenden och köpte på hösten 1910 Hotel Rydberg med flera fastigheter i kvarteret Vinstocken av Grosshandlaresocieteten för fyra miljoner kronor. Här skulle bankens nya centralkontor för Stockholm byggas.



Kvarteret Vinstocken sett från slottet. Till höger syns före detta Centralbanken vars takhöjd och fasader styrde utformningen av Erik Josephsons byggnad.

Arkitekttävling

Byggnadet föregicks av en arkitekttävling våren 1913. Banken bjöd in sex arkitekter: Erik Josephson, Ernst Stenhammar, Erik Lallerstedt, Aron Johansson, Torben Grut och Ivar Tengbom. Bankens prisnämnd bestod av arkitekterna Isak Gustaf Clason, Gustaf Wickman och Carl Möller. Ett krav i tävlingen var att det nya husets fasader skulle vara samkomponerade med grannhuset på andra sidan Regeringsgatan. Framförallt skulle yttertaget ha samma höjd. Härigenom skulle Gustav Adolfs torg få en enhetlig fond mot norr. Grannhuset i kvarteret Jakob Mindre 10, Sveriges Privata Centralbank ritat av Isak Gustaf Clason, var under uppförande och stod klart 1914. Hans byggnad var hållen i en barockklassicerande arkitektur med associationer till svensk stormaktstid. Helheten blev tung och pompös och detta förstärktes av det höga brutna taket med svartglaserat tegel.

Segrande ur striden med ritstiftet gick Erik Josephson vars tävlingsbidrag 'Ensemble' nära följde den Clasonska förebilden.

Dräpande kritik

Arkitekt Carl Bergsten kritiserade prisnämnden och Josephsons förslag i en artikel i tidskriften *Arkitektur* 1913. Han menade att det var ett misstag att följa Centralbankens takhöjd. De bägge byggnaderna skulle ge verkan av att trycka ned både Arvfurstens palats och Operan. Han menade även att de nya bankhusen skulle bli alltför dominerande vid torget med sina rikt deko-



Hungerkravaller på Gustav Adolfs torg den 5 juni 1917.



Ovanifrån: Bokföringsavdelningen på plan 6 kunde liknas vid ett modernt kontorslandskap. Spar- och kupongkassan med kalksten på golv, väggar och disk. Depositionsvalvet i betong.

rerade fasader. I förhållande till de andra tävlingsbidragen hade Josephson dessutom lyckats få in ett extra våningsplan som enligt Bergsten gjorde fasadernas fönsteröppningar sammantryckta. Bergsten avslutade sin artikel med «att det utslag prisnämnden fällt är stick i stäf emot en kraftig opposition ibland arkitekterna och ett slag i ansiktet på vår uppfattning om god arkitektur».

Av allt att döma tog både banken och Josephson åt sig av kritiken. Byggnadslovhandlingarna från våren 1914 visar att den extra våningen slopats och att fasaderna förenklats något. Men staden avstyrkte förslaget då det stred mot byggnadsordningen. Både fasader och tak var för höga mot de smala gatorna. Byggherren vände sig då till Ståthållarämbetet som godkände förslaget.

Stomme av stål och betong

Hotel Rydberg och övriga byggnader banken köpt i kvarteret revs 1914. I april samma år gav staden sitt byggnadslov. Byggmästare Alexius Kleist och Nya Asphalt AB utförde grundläggningen i betong, vilken stod klar för besiktning i juni 1915. Banken hade då ändrat uppfattning om fasadernas utformning och Josephson får för andra gången rita om dem. Bankstyrelsen ville att de ytterligare skulle anpassas till Centralbanken. Kolossalpilastrarnas korintiska kapital ersattes med joniska och andra våningens balkonger försvann. Dessutom kopierade arkitekten fönsteromfattningar på Arvfurstens palats. Byggnaden fick en lugnare karaktär med associationer till torgets gustavianska epok.

Stommen murades inte av tegel utan byggdes av järnbalkar. Pettersons Smidesverkstad nitade samman dem till bjälklag och pelare. Fasaderna murades i tegel och försågs med pilastrar, listverk och dekorationer huggna i rödgrå granit från Bohuslän. Taket kläddes med glaserade svarta tegelpannor i likhet med Centralbanken.

Krig, hungerkravaller och högkonjunktur

Bygget pågick under en orolig tid. På kontinenten rasade första världskriget och i Sverige blev bristen på livsmedel så svår att ransonering infördes hösten 1916. Men krigsåren innebar även hög-



Den stora bankhallen upptar hela gården. Bankdisken var av mörkgrå polerad kalksten liksom luftintaget som var utformat likt en torgbrunn. Fönsteröppningarna släppte ljus in till kontorsrummen via det enorma glastaket. Bankhallen byggs nu om till utställningshall för Dansmuseet.



konjunktur för det neutrala Sverige. Exporten ökade till de krigförande länderna och Skandinaviska Kreditaktiebolaget gjorde stora vinster. Bankens aktieutdelning ökade något och byggandet av det nya bankpalatset kom i

rätt tid och fungerade som en investering. Under 1917 förvärrades läget i Europa med politisk oro som följd. I mars utbröt revolution i Ryssland, i april förekom stora massdemonstrationer i Berlin och i Stockholm demon-

strerade 5 000 kvinnor för mjölk till sina barn. Samtidigt skärptes ransonereringen på bröd. Högkonjunkturen och bristen på varor gjorde att priser och hyror steg, vilket inte gjorde det lättare för den hungrande befolkningen. Dessutom rådde bostadsbrist på grund av att nästan allt byggande låg nere. Butiksplundringar förekom och den 5 juni utbröt kravaller på Gustav Adolfs torg. Framför byggplanken kring kvarteret Vinstocken drabbade polis och arbetare samman.

På grund av varubrist och strejker avbröts byggnadsarbetena och färdigställandet fördröjdes. Först tredje dag jul 1918 kunde banken öppna för allmänheten.

Tillbyggnad

År 1917 hade banken förvärvat Nordiska Kreditbanken och Centralbanken, vilket gjorde grannhuset vid Gustav Adolfs torg till en filial. Samma år hade Skandinaviska Kreditaktiebolaget köpt



Väggarna i bankens styrelserum är klädda med italiensk Skyrasmarmor och genomfärgad puts. Putsytan återställdes 1997 genom att flera lager färg togs bort. Putsen mättades med linolfärg och ytan vaxades för att bli blank. Av det ursprungliga möblemanget i empirestil finns endast tak- och väggarmaturerna kvar.

Snickeriernas träslag varierades från rum till rum i direktionsvåningen. Ek och mahogny är mest förekommande, men även björk har använts, som i biblioteket vars pilastrar är dekorerade med intarsia.



den återstående fastigheten i kvarteret vid hörnet av Regeringsgatan och Jakobsgatan. Erik Josephson fick förnyat uppdrag för att rita en tillbyggnad, som han utformade i enlighet med den uppförda byggnaden. I slutet av 1919 revs hörnhuset och 1922 stod tillbyggnaden klar. Banken hade då hela kvarteret för sin verksamhet och bankpalatset var det största i landet.

Sveriges främste kasernarkitekt

Arkitekt Erik Josephson föddes i Stockholm 1864 och var verksam som arkitekt mellan 1888 och 1929 då han avled. Han studerade 1881–1888 vid Tekniska högskolan och vid Konstakademins byggnadsskola. Han gjorde flera studieresor i Europa. Efter studierna arbetade han vid Fastighetsverkets föregångare Överintendentsämbetet och fortifikationsdepartementet men hade även en privat arkitektörelse. Genom sina statliga uppdragsgivare

kom han att rita ett fyrtiotal kasernanläggningar för regementen mellan åren 1891–1922, däribland K1 på Lidingövägen och Svea ingenjörskår i Frösundavik. Som privatpraktiserande arkitekt var han främst verksam i Stockholm. Här uppfördes under hans ledning kontorspalats för banker och försäkringsbolag, privata villor och hyreshus, affärs- och varuhus samt Djurgårdsbron. Hans kanske mest kända byggnadsverk är vattenkraftstationen i Trollhättan. Produktionen var således omfattande men hans privata arkitektkontor var litet. Vid större byggnadsprojekt, som Skandinaviska Kreditaktiebolaget, utökade han kontoret.

Föregrep 1920-talsklassicismen

Josephson kom tidigt att arbeta med klassicismens formspråk. Kasernerna till Kungl. Andra Svea artilleriregemente i Uppsala ritade han 1895 i en franskinspirerad klassicism. Hans senare kasernprojekt övergick allt mer till en stram 1700-talsinspirerad arkitektur med tempelgavlar och rusticerade pilastrar. Det strama och strikta formspråket var passande för militära byggnader. Josephson utvecklade sin klassicistiska arkitektur på ett konstnärligt friare sätt under 1910-talet. Stora likheter finns mellan Skandinaviska Kreditaktiebolagets byggnad och Generalitetshuset, nuvarande Militärstabsbyggnaden, på Östermalmsgatan. Josephson arbetade med båda byggnaderna samtidigt och bägge har en barockmässig tyngd genom de höga taken och kolossalpilastrarna som bär upp kraftiga listverk. Men han förde även in nyantika element vilket kan sägas förebåda 1920-talsklassicismen. Detta framträder särskilt i hans interiörer i Vinstocken.

Nationalromantiska och nyantika interiörer

Allmänna utrymmen, bankhallar och entréer samt direktionsvåningen har hantverksmässigt och konstnärligt mycket genomarbetade inredningar. Interiörerna har tydliga drag av det sena 1700-talets och det tidiga 1800-talets nyantika inredningskonst. Detaljer och hela rum för tankarna till de kungliga palatsens inredningar från denna tid, exempelvis Gustav III:s paviljong

på Haga, Arvfurstens palats och Rosersbergs slott. Men här finns även associationer till äldre inredningsstilar i form av barocka gyllenläderstapeter och rokokoaftade snickerier. Helheten utgör däremot inte någon pastisch på förebilderna. Josephsons inredningar är tidstypiska för 1910-talet med dess vurm för äkta material. Här finns marmor och granit, bonad ek och polerad mahogny, björkintarsia och bronserade beslag. De äkta materialen gör rummen tunga och luxuösa vilket förstärker bankens vilja att exponera sin rikedom och makt. Samtidigt genomsyras byggnaden av en sorts falskhet. Den moderna konstruktionen av stål och betong döljs av historisk rekvisita i äkta material. Men allt är inte så äkta som det ger sig ut för att vara. De välvdade taken är inte slagna av tegel utan är gjorda av brandsäker armerad puts som döljer de gjutna betongtaken. De monolitiska kolonnerna och pilastrarna av natursten har ingen bärande funktion utan är enbart dekoration. Gyllenläderstapeten är inte av läder utan av papper.

I ett par rum gick Josephson närmare de antika förebilderna än vad hans företrädare på 1700-talet gjorde. Den stora bankhallen utformades som ett antikt tempel i dorisk stil. Rummet är den monumentalaste bankhallen i landet. Den upptar hela gården, är tre våningar hög och täcks av ett stort glastak som silar ned dagsljus från en enorm lanternin. Men rummet är samtidigt svenskt på nationalromantiskt vis genom väggbeklädnad av granit från Bohuslän. De doriska kolossalpilastrarna och kolonnerna av granit ger en förkrossande tyngd. I direktionsvåningen fanns ett konferensrum som kunde ha hämtats från ett antikt romerskt palats. Golvet var av svart och vit marmor och från golv till tak fanns stucco-lustromålningar i pompejansk stil.

Även i de enklare kontorsrummen var inredningarna av hög klass: parkettgolv, bröstpaneler och helfranska dörrar av bonad ek. Trapphusen var försedda med marmorgolv och handledare av mahogny och mässing. I direktionens och i den manliga personalens matsalar fanns väggmålningar. En del av dessa kom från det rivna Hotel Rydberg och var utförda av Georg Pauli. Kontorsmöblerna hade tillver-

kats av Åtvidabergs snickerifabrik och direktionsvåningens möbler var specialitade av bland andra Carl Malmsten. Mattor och armaturer kom från Nordiska Kompaniet.

Från den stora bankhallen kom man in till direktörstrappan, klädd med Kolmårdsmarmor och stucco-lustro. Direktörernas hisskorg var utformad som ett litet tempel av mässingsplåt och spegelglas. Första våningen, som var lägre än de övriga, var avsedd för sekretariat och postavdelning. Mot torget och Regeringsgatan fanns på andra våningen den påkostade direktörsvåningen med sex stora rum i fil. Ett rum var dekorerat av den kände målaren Olle Hjortzberg och i vestibulen stod en marmorstaty utförd av den mindre kända jämtländske skulptören Olof Ahlberg. Högre upp i huset fanns både mindre kontorsrum och stora salar för kontorslandskap. På den fjärde våningen fanns förutom kontorsrum även direktörernas matsalar, kök och gästrum.

På femte våningen låg damernas och herrarnas matsalar med takterrass. I den översta vindsvåningen låg arkiv och blankettförråd. I byggnaden fanns

åtta trapphus med hissar. Byggnaden var även försedd med en paternosterhiss, vars breda hisstorn än i dag syns mot gården, samt lokaltelefoner, alarmledning och rörpostanläggning.

Nytt bankpalats vid Sergels torg

År 1959 ansökte banken att få bygga en broförbindelse över Jakobsgatan till kvarteret S:t Pehr. Banken hade planer



på att expandera norr ut. Staden tillstyrkte byggnadslov men under förutsättning att bron revs senast 1970. Vid denna tid hade rivningen av Klara pågått i åtta år. Enligt stadens planer skulle ett storhotell med parkeringsgarage uppföras vid Jakobsgatan. Vid det blivande Sergels torg bereddes plats för nya bankpalats och banken beslutade 1961 att bygga ett nytt centralkontor där. Allhelgonahelgen 1965 lämnade banken kvarteret Vinstocken för Sergels torg. Under tre dygn gick flyttbilarna i skytteltrafik. Banken behöll dock en av de mindre bankhallarna mot torget för ett lokalkontor.

Försvarsdepartementet flyttar in

För departementens ökade lokalbehov köpte staten fastigheten för 25 miljoner kronor och åren 1965–66 skedde en stor ombyggnad som innebar att många små kontorsrum inreddes. För detta ändamål entresolerades även bankhallen mot Jakobsgatan. Nya korridorer drogs fram och ny mekanisk ventilation installerades. Detta innebar att taken sänktes och stora delar av den ursprungliga armerade takputsen med valv och listverk togs bort. Direktionsvåningen behandlades tämligen varsamt men målades, liksom de flesta andra rum och korridorer, i en enhetlig ljusgrå kulör. Utrikes- och försvarsdepartementen delade på lokalerna fram till 1979 då försvarsfrågorna blev allennärådande i huset. Den stora bankhallen, och därmed den egentliga huvudentrén, avskärmades helt från huset i övrigt. Den disponerades först av Allmänna förlaget och senare av Operan som här hade en övningsscen. Departementets nuvarande entré mot Jakobsgatan byggdes 1986.

Pompejansk väggmålning

År 1997 skedde en ny ombyggnad och renovering under ledning av Fastighetsverket och arkitekt Ola Thafvelin. Ventilationsanläggningen förnyades och ett kylsystem installerades. Ambitionen var även att förstärka byggnadens kvalitéer. I många rum togs ursprungliga parkettgolv fram och färgsättningen varierades i olika varma kulörer. I samarbete med Stockholms stadsmuseum återställdes de ursprungliga väggkulörerna i trapphus och i



Väggmålningar av Olle Hjortzberg i direktionsvåningen. Det sena 1700-talets inredningskonst var en inspirationskälla för Erik Josephson men materialval och kulörer gör rummen tyngre än förebilderna.



Styrelserummets kapprum i gul, grön och vit marmor har en monumental prägel och framstår i dag i ursprungligt skick.

delar av den gamla direktionsvåningen. I bankens styrelserum återfinns den ursprungliga oxblodsroda putsytan bakom lager av färg. Det pompejanska rummet identifierades och vävspänningen på en vägg togs bort. Fram kom ett antikt landskap med tempel, duvor och jaktscener mellan gula kolonner. Stucco-lustromålningens spegelblanka yta var skadad men återställdes av en skicklig konservator.

Byggnadsminne

Skandinaviska Kreditaktiebolagets kontorspalats blev förklarad som statligt byggnadsminne 1993. Fasaderna är

välbevarade och i nästan alla de drygt 380 fönsteröppningarna finns ursprungliga fönsterbågar. Entréhallen, bankhallen och direktionsvåningen är tämligen intakta från byggnadstiden. I övriga utrymmen finns mycket kvar av den gedigna inredningen i form av snickerier, golv och mässingsbeslag. Men Sigfrid Siwertz beskrivning i romanen *Selams* av den stora bankhallen hör till den tid som flytt.

«Lutad mot den svartglimmande stendisken i en ny magnifik banklokal stod en magerlagd herre med stelt högdraget ansikte. Han trivdes gott i banklokaler numera när han inte längre

hade några växlar, som förföllo. Han njöt av det diskreta sorlet, de dämpade rösternas tempelsorl. Ja, på sina massiva, polerade stenpelare välvde sig den stora hallen som ett tempel över hans cylinderhatt. Bakom disken officierade banktjänstemännen högtidligt vid kapitalistens högaltare, ackompanjerade av sedelprassel, myntklangen och klirrandet från räknemaskinernas ständigt malande bönekvarnar. Ett tempel rest åt den verkliga statsreligionen och över vars höga kopparport borde stått i smala guldbokstäver det enda stora ordet: ÄGA». ■

Johan Rittsél



Ekonomicentrum i Lund

Crafoordska stiftelsen grundades 1980 av den lundensiske industrimannen Holger Crafoord, som var verksam i Åkerlund & Rausing, Tetra Pak och Gambro. År 1984 beslöt stiftelsen att donera medel till en samlad anläggning för de ekonomiska ämnena vid Lunds Universitet – Företagsekonomi, Nationalekonomi, Ekonomisk historia, Handelsrätt och Informatik.

I juni förra året invigdes den tredje byggnaden vid Holger Crafoord Ekonomicentrum i Lund. De båda äldre

*Statens fastighetsverk
fick 1996 i uppdrag av
regeringen att projektera den
tredje etappen av
Crafoord Ekonomicentrum
vid Lunds universitet. I mars
1998 stod huset klart
för inflyttning.*

byggnaderna, som invigdes 1988 respektive 1993, innehåller institutionslokaler medan den nya byggnaden inrymmer gemensamma föreläsningssalar, administrations- och klubblokaler, stort café samt uppehållsrum. Det nya huset är uppfört mellan de båda äldre byggnaderna och fungerar också som en sammanbindningsbana.

De äldre husen, som är utformade i en stram modernistisk stil kring invändiga ljusgårdar, har en ganska sluten karaktär. Det nya huset däremot har gi-

vits en mer öppen och utåtriktad gestaltning vilket särskilt ger sig tillkänna i den glasade gårdsfasaden.

För fasaderna i övrigt har använts samma ljusröda tegel från Östra Grevie tegelbruk, som i de äldre byggnaderna. I husets norra del finns ett skyddsrum i två plan, som i dag används som undervisningslokaler. De kraftiga betongväggarna har slammats utvändigt för att markera den avvikande karaktären i denna byggnadsdel. Mot gården ansluter ett trapporn vars tegelfasad också har slammats.

Ett genomgående tema för Ekonomacentrums tre hus är de kraftigt utkragade taksprängen.

På gårdssidan ligger alldeles intill det nya huset en gammal skånelänga, som i dag inrymmer Sparta studentcentrum. Mötet mellan gammalt och nytt nådde här en kritisk punkt och nybyggets stora 'glasveranda' fick vika undan något för att konflikten skulle lösas.

Bland de markarbeten som utförts i anslutning till bygget märks en pergola av lärkträd, som är ett hållbart material, utmed den östra fasaden. Dessutom har den amfiteatriskt ordnade uteplatsen, som sedan tidigare fanns i vinkeln som nu bildas av hus II och III, utvidgats och fördjupats. Den tar även upp en del av de nivåskillnader som utmärker Ekonomacentrums tomt.

Hjärtmur i blått

Husets centrala rum, även om det till allra största delen ligger i en sidoställd byggnad, är caféet som också är ljusgård, trapphall och förbindelselänk mellan de olika byggnaderna. Rummet har dubbel takhöjd och golv av grå kalksten, det öppnar sig mot gården genom den glasade fasaden och i rummets norra del för en monumental trappa upp till ett övre plan. Via caféet kan man nå hus I och II. Förutom själva cafémöblemanget finns i rummet fasta datorplatser ordnade som runda bord kring de bärande pelarna. För kompletterande belysning har använts fasadbelysningsarmaturer som monterats på pelarna.

Caféet skiljs från de bakomliggande hörsalarna av en ultramarinblå 'hjärtmur' som fortsätter upp genom huset.

Bottenvåningens båda hörsalar är så kallade 'case-salar' som är utformade för en amerikansk pedagogik som byg-

ger på ett aktivt deltagande av studenterna i undervisningen. För att undervisningen ska fungera måste eleverna kunna konversera med varandra oberoende av var de sitter i salen, läraren ska samtidigt kunna röra sig ledigt mellan gradängerna och studenterna längs de samma. Därför blir gradängerna relativt höga och branta, avståndet mellan stolsryggar och barriärer väl tilltagna för att underlätta passage och hela rummet tämligen 'hoptryckt'. Man har medvetet varit mycket återhållsam med färgen i salarna – det är i stället verksamheten som ska dominera rummen.



Plan 2 nås via den monumentala trappan som från caféet för upp till balkongen som löper utmed våningsplanet. Balkongracket av galvaniserat stål och sträckmetall är ritat särskilt för huset. Här uppe finns tre stycken traditionella föreläsningssalar och i skyddsrumsdelen en datorsal med inredning utformad av inredningsarkitekten Karin Ljungberg. Stor möda har lagts ned på akustik, ventilation och ljus i föreläsningssalarna som också har försetts med den modernaste av-utrustningen. På husets översta våning finns Ekonomihögskolans administration, sammanträdesrum och fakultetsklubbens lokaler.

Statens fastighetsverk fick 1996 i uppdrag att börja projekteringen av etapp III och verket har sedan varit ansvarigt för bygget.

Arkitekt är, liksom för de båda äldre byggnaderna, Lundquist & Rendahl Arkitekter AB i Lund. Svante Lundquist har varit ansvarig arkitekt för etapp III. Bygget påbörjades den 20 mars 1997 och den 1 mars 1998 var huset inflyttningsklart. ■

Staffan Nilsson

Från caféet för en monumental trappa vidare upp i huset.



I mötet mellan gammalt och nytt viker nybyggets 'glasveranda' av för den gamla skånelängan.

Gamla Skogsinstitutet



i Nobelparken



Statens fastighetsverk förvaltar många av de gamla borgar och slott som är en del av vår nationella historia. Den här byggnaden med sitt götiska torn är inget slott, men den rymmer mycket historia bakom sina sagoslottsliknande fasader.

I slutet av Strandvägens allé, just där gatan gör en krök, ligger Nobelparken och en byggnad som brukar kallas Gamla Skogsinstitutet. Från 1829 bedrevs här skogsundervisning för blivande jägmästare och skogsförvaltare i det som tidigare var överhovjägmästarens bostad. När Skogsinstitutet flyttade ut fanns planer på att bygga ett Nobelhus på området, vilket aldrig blev av men ändå gav namn åt parken.

Ladugårdslandet

Vid 1500-talets början var S:ta Clara nunnekloster, Svartbrödraklostret och Helgeandshuset i Stockholm ägare till den bördiga marken norr om staden och på Walmunzön, nuvarande Djurgården. Vid Gustav Vasas reduktion, i samband med reformationen, lades klostrens gårdar och åkermark under kronans förvaltning. Ett skäl till reduktionen var att trygga hovets försörjning när kungen hade bosatt sig permanent på Stockholms slott. Uppbörderna från kronolänen var osäkra i händelse av krig och isolering, vilket Gustav Vasa hade fått erfara under Dackefejden. I hovstatens räkenskaper redovisas avkastningen av åkerbruk, slätter och boskapsskötsel från tre olika kungsgårdar, som alla var belägna norr om staden. Till gårdarna hörde också rika fiskevatten. I början av 1620-talet inleddes



en period med arrendatorer på kungsgårdarna, och vid ungefär samma tid läggs den gård som kallades Nya Ladugården, belägen ungefär vid nuvarande Hötorget, samman med den Gamla Ladugården, eller Vädla Kungsgård som var dess egentliga namn. Det är denna Kungsladugård som givit upphov till namnen Ladugårdsgårde och Ladugårdslandet.

På den äldsta kartan från omkring 1620 ser man Ladugården omedelbart väster om 'Ladugårdsberget' som är våra dagars Nobelparken där Gamla Skogsinstitutets byggnad ligger, inte långt från nuvarande Djurgårdsbron.

Jordbruket vid Gamla Ladugården upphörde under Karl XI:s regering, och åkermarken lades om till slätterängar och betesmarker för de kungliga hjortarna. Stockholmarna fick också möjlighet att arrendera bete för sina kreatur. Ladugårdsgården gjorde från 1672 tjänst som kronans övningsfält. Samtidigt tog artilleriet över Gamla Ladugården för att där förvara stycken (kanoner) och krigsammunition. Dessutom flyttades 'Laboratoriet', det vill säga tillverkningen av ammunition, dit. Platsen var väl vald, avskilt belägen invid vattnet, eftersom risken för brand och explosion var överhängande. År 1716 inträffade också en sprängolycka på platsen.

Djurgården och jägeristaten

Johan III anlade 1572 en 'Diuregård' ungefär där Nordiska museet ligger i dag. När Karl XI 1680 började anlägga och inhägna en stor sammanhängande jaktpark på andra sidan viken införlivades också en del av fastlandet med Djurgården. Inom området uppläts boställen för hovjägarna, som skulle ha uppsikt över djuren och se till att grindarna hölls stängda. De tog också upp avgifter av allmogen som arrenderade bete på kunglig mark, och passerpengar för inträde till området. Dessutom kunde hovjägarna dryga ut sin inkomst med brännvinsbränning och utskänkning, men den rättigheten upphörde 1755. Från 1700-talets slut fick Djurgården allt mindre betydelse som kunglig jaktmark, och området blev istället ett uppskattat friluftsområde för stockholmarna. På 1820-talet upphörde jakten helt på Djurgården, och överhovjägmästarens ämbete drogs in.



Ovan. Karta över Kungliga Djurgården uppmätt 1791, kopia 1802 med beskrivning. Detalj.

Nedan. Skogsinstitutet, litografi i Svenska Familjejournalen 1866.

Överjägästare Israel af Ström övertog sysslan som inspektör för Djurgården efter sin far 1801 och likaså inspektorsbostället Djursborg. Han var väl utbildad och lämpad för tjänsten och kom att få stor betydelse för både Djurgårdens skötsel och skogshushållningen i allmänhet i Sverige. Redan 1802 försökte han få gehör för ett reglemente som stadgade hovjägarnas behörighet, men utan framgång. På papperet antecknar han att överhovjägästaren greve von Bunge ansåg det vara för mycket fordrat «av så underordnade personer». Reglementet har ändå sitt intresse för Israel af Ströms senare initiativ till ett Skogsinstitut. Jägarna får i hans förslag ett utvidgat ansvar för skogsvården.

Sammanfattningsvis önskade han att blivande 'volontärer' vid Djurgårdens jägeristat bland annat skulle kunna skriva och räkna. Dessutom skulle de ha kännedom om skogshushållningen, vilket innebar kunskap om frön och plantering av svenska träd och deras skötsel, hur och när på året man hugger, ha kännedom om trädens användning och återplantering med mera. Men en jägare skulle också kunna skjuta med olika vapen och ha spårkännedom i olika snödjup. Han skulle också kunna uppfånga djur och fåglar på lämpligaste sätt och tillverka brukliga nät och jakttyg. Dessutom med lätthet och hastighet kunna föra sin häst och skjuta från hästryggen, samt föra drev och skall och kunna blåsa jaktssignaler i valthorn med klar ton.

Motståndet till trots införde Israel af Ström både rutiner och krav för hovjägarna, som måste inställa sig i uniform för att lämna detaljerade rapporter. Ström förde in alla iakttagelser om vilda djur, väderlek, avkastning från slätterängarna, skador på skog och mark med mera i sin journal.

Stora Blå Porten

Den första byggnaden på Gamla Skogsinstitutets tomt uppfördes 1647 när hovjägaren Hans Millitz fick tomt i donation av kronan, ganska eländigt belägen på «en blott bergsklippa». För att kunna bygga sig ett hus måste han först spränga och röja.

År 1733 uppfördes en ny byggnad åt överhovjägästaren Gustaf af Spens på den tomt där Hans Millitz stuga stått.

Enligt kartor och en promemoria från början av 1800-talet hörde också Carl XI:s Fiskaretorpet samt en åker intill Lusthusporten och Lejonkulan till överhovjägästarens domäner, alltsedan «den tid då greve Carl Reinhold von Fersen beklädde ämbetet». Han efterträddes 1776 av herr baron Axel Oxenstierna, som gick bort 1816. I samband med greve Carl F. Pipers tillträde på posten samma år görs en husesyn. Gården var visserligen stor och ståndsmässig, trots sin ålderdomliga lantlighet med timrade lador och magasin. Den saknar ändå den extravagans man

skulle kunna förvänta sig utifrån innehavarnas börd, vilket förklaras av att de inte själva bodde i fastigheten. Axel Oxenstierna skrev ett hyreskontrakt 1790 för vaktmästaren Eric Lilja som stipulerade att han skulle tillse att «den lilla gångporten» vid fastigheten inte lämnades öppen så att hjortarna kunde komma ut eller någon olovandes kunde ta sig förbi med kvistar och ved.

Enligt syneprotokollet var Corps de Login 27 1/2 alnar (16,20 meter) lång och 15 alnar (9 meter) bred. Den var uppförd i putsat tegel och innehöll en våning «utom Rez de chausséen», bot-



Ovan. Uppfarten till Skogsinstitutet 1893, med gjutjärnsporten som Oscar II skänkte institutet.

Nedan. En av lärosalarna i Skogsinstitutet 1893.

tenvåningen. Taket var lagt med tegel och alla fönster hade kitttrutor. Rummen i den nedre våningen hade gips-tak, medan rummen på den övre våningen hade gipslister. Bägge flyglarna var byggda i tegel, och hade blyinfattade fönster. Den ena flygeln var belagd med torvtak, den andra med tegel. Vidare fanns där en timmerbyggnad, 25 1/4 alnar lång och bred (15 meter i fyrkant) och 12 timmervarv hög, under torvtak, och enligt Oxenstiernas kontrakt belägen «neder på gården». Dessutom fanns där ett timrat fåhus under brädtak och ett mindre timrat svinhus, det senare 'odugeligt'. Det framgår av handlingarna att uthusen inte låg i direkt anslutning till huvudbyggnaden, så äldre överifierade uppgifter om att

överhovjägmästaren också disponerade hus och trädgård vid Vädla nerlagda kungsgård kan vara riktiga. Flyglarna revs i samband med Skogsinstitutets övertagande 1829.

Det är oklart när fastigheten fick sitt namn Stora Blå Porten. Som granne, vid porten strax ovanför och nära Fredrikshovs slott, låg jägarbostället Lilla Blå Porten, tillika ett av Djurgårdens många näringsställen. Det hus man i allmänhet förknippar med namnet är annars världshuset Lusthusporten på andra sidan Djurgårdsbron, som från 1820-talet blev känt som Blå Porten.

Skogsinstitutet

När Israel af Ströms förslag till hovjägarernas skolning förkastades hade man

i Tyskland bedrivit undervisning i jakt- och skogsvård sedan slutet av 1700-talet. Först 1807, när professor F. W. Radloff återkom från en studieresa i Tyskland, blev skogsundervisningen i Sverige föremål för en utredning. Israel af Ström var då en av de sakkunniga. År 1826 tog han emot de tre första eleverna för skogsundervisning i sitt tjänsteboställe Djursborg. Kostnaderna inklusive daglig skjuts med häst till och från Stockholm betalades av allmänna medel, men Ström tog inte ut någon ersättning för sitt eget arbete. Undervisningen vann regeringens gillande. Ett par år senare förlängdes försöket och samtidigt tillsattes en kommitté som skulle lämna förslag till en förbättring av skogshushållningen och se över möjligheterna att få till stånd ett Skogsinstitut på Djurgården. På hösten 1828 fattades beslut om inrättandet av ett Skogsinstitut med överjägmästaren friherre I. W. Sprengtporten som chef och Israel af Ström som direktör. Ytterligare ett år fortsatte undervisningen som tidigare i Ströms bostad, innan den då lediga fastigheten Stora Blå Porten uppläts som lokal för undervisningen. Innan man kunde flytta in renoverades huset, och området rensades från tistlar och ogräs, man sprängde, fyllde igen och planterade samt anlade vägar. I september 1829 kunde de första sex eleverna flytta in. De undervisades i skogsindelning, skogsskötsel, botanik, zoologi, agronomi, klimatlära, fysik, kartritning, jaktförfattningar med flera ämnen.

Institutionen disponerade ett område om drygt tre tunnland, där eleverna planterade träd. Det var dels de i Sverige vanligt förekommande, men man gjorde också försök med främmande trädslag. Flera av dessa finns fortfarande kvar, trots att Strandvägens framdragning har spolierat delar av beståndet, och för den botaniskt intresserade kan ett besök i Nobelparken ge exotiska upplevelser. Förutom skogsvård fick eleverna träna jakt och djurfångst, bland annat med saxar och gropar för räv och varg på Djurgården. Det fanns gott om varg runt Stockholm; 1828–31 rapporterades om sextio infångade vargar i länet.

År 1856 byggdes huset ut med en vinkelställd länga, efter ritningar av professor J. A. Hawerman. Den övre



Ovan. Gamla Skogsinstitutet har ännu kvar den göticistiska karaktär byggnaden fick vid Johan Adolf Hawermans om- och tillbyggnad 1856.

Utsikt mot Djurgårdsbrunnsviken, med det tidigare brygg- och tvätthuset i backen, kallat Kasan.

våningen höjdes och hela byggnaden fick en göticistisk exteriör, med ett krenelerat hörntorn. I backen ner mot vattnet uppfördes en tvätt- och bryggstuga av sten. Mot berget byggdes en skjutpaviljong. Direktör Ström fick en lägenhet på det övre planet. I portstugan huserade portvakten i ett rum och kök. År 1876 inreddes undervisnings-salar på övervåningen där eleverna tidigare hade haft sina rum. Lokalerna räckte ändå inte till, och på 1890-talet byggdes längan till mot öster, och den äldsta delen fick ett utanpåliggande trapphus mot gården.

I början av seklet tillsattes en utredning om den högre skogsvårdsutbildningen i landet, som resulterade i tillkomsten av Statens Skogsförsöksanstalt, vilken senare blev en institution under Jordbruksdepartementet. År 1912 togs beslut om en skogshögskola, som skulle inrymmas i nya byggnader på Experimentalfältet vid Frescati. Det gamla Skogsinstitutet skulle avvecklas, men turerna var många innan den definitiva utflyttningen ägde rum 1916. En kompletterande träbyggnad med två lektionssalar byggdes inne på gården så sent som 1905.

År 1882 förärade konung Oscar II institutet en mycket ståtlig järnport som sedan 1842 varit passage till Djurgården vid den så kallade Lusthusporten. Porten behövdes inte längre när inträdet till Djurgården blivit fritt. Den fick istället en ny funktion som entré till Skogsinstitutet. När institutet hade flyttat ut till Frescati förflyttades porten till Lantbruksakademien vid Experimentalfältet, för att 1966 åter flyttas till Djurgården och den plats där den ännu står, strax intill Djurgårdsbron.

Storslagna planer för Nobelparken

När kronprinsparet Gustav Adolf och Margareta återvände till Sverige efter sitt giftermål 1905, tillfrågades arkitekten Ferdinand Boberg angående ritningar och kostnadsberäkningar till ett nytt kungligt residens. Arvfurstens palats skulle övertas av staten, och prins Eugen hade just flyttat därifrån till sitt nybyggda Waldemarsudde, också ritat av Ferdinand Boberg. Platsen för det nya residenset var gamla Skogsinstitutets tomt som i uppgörelsen med staten blev disponibel för kungen. Rit-



Ferdinand Bobergs förslag till residens för kronprinsparet Gustav Adolf och Margareta, 1905. Kungliga Husgerådskammaren.

ningarna visar en ansenlig byggnad, mera slott än villa, innehållande fyrtio-två rum och planerad så att den skulle kunna byggas ut i etapper. Det anges ekonomiska skäl till att planerna stannade på papperet.

Det tänkta residenset är ett gott exempel på Ferdinand Bobergs flexibilitet som arkitekt. Han hade en särskild förmåga att anpassa uppdraget efter beställaren, utan att göra avkall på sin egen estetik. Byggnaden reser sig som en borg på klippan, men med varierande höjd på anläggningens olika delar fogar den sig samtidigt till topografin. Den ger associationer till det kungliga slottet, med terrassmurarna och den raka taklinjen. Borggården och det runda tornet antyder inspiration från Gripsholms eller Uppsala slott. Det aldrig uppförda residensets plats i stadsbilden kunde dock Boberg överföra till ett annat förslag, det likaledes aldrig uppförda Nobelhuset. Däremellan gjorde han ett utkast till ett Marinmuseum vid vattnet nedanför Skogsinstitutet, ett klassicistiskt uppslag som heller aldrig kom till utförande.

År 1907 tycktes alla förhandlingar om Nobelstiftelsens övertagande av marken vara klara, och parken fick sitt nya namn. I veckopressen kan man läsa om den årliga balen på 'Skogis' som år

1908 är en avslutningsbal. Den gamla minnesrika byggnaden ska jämnas med marken för att lämna plats för Nobelstiftelsens nybyggnad. Ferdinand Boberg hade redan ritningarna klara. Han skriver till Carl Milles i juni 1907, efter omarbetningar av den ursprungliga planen, «... mitt intimare studium af terrängen och parken har kommit mig att väsentligt ändra hufvudgruppens uppbyggnad som nu är pompös och utsökt allvarlig på en gång...» Och visst är det en pompös byggnad! Det färdiga förslaget presenterades 1911. I beskrivningen betonas hur byggnadens yttre speglar dess inre, en princip som då var allmänt vedertagen i arkitektkåren, och av Boberg mycket konsekvent tillämpad. I den mäktiga överbyggnaden står det högsta partiet rätt över Nobels byst i salen, och «de genombrutna pinaklarna kröna de punkter i planen, där talartribunerna stå, eller med andra ord de platser, där det officiella delgifvandet av prisutdelningen faktiskt försiggår.»

Att förslaget skulle utsättas för kritik hade Ferdinand Boberg räknat med, för sådan var nu stämningen sedan ett par år. Han fick känna av både kollegers missunsamhet och starka nationalistiska stämningar som låg i tiden. Till en del kan de hätska angrep-

pen förklaras av unionsupplösningen med Norge, och en stark nationalromantisk anda som spred sig över landet generellt, men som var mycket motsägelsefull. Även om kritiken var ovederhäftig och smolkig, så var Bobergs Nobelhus förvisso ett utmanande förslag, som säkert skulle ha diskuterats länge, och kanske fortfarande inte skulle ha vunnit full acceptans.

Från rivningshot till byggnadsminne

Efter att Skogsinstitutet hade lämnat Nobelparken utnyttjades huset som tillfällig lokal för olika verksamheter. Under några år höll Generalstabens topografiska avdelning till i huset. Det

gjordes en utredning om möjligheten att bygga om huset till en representativ statsministerbostad, men inte heller dessa planer förverkligades. Från 1927 exponerades Statens sjökrigshistoriska samlingar, med bland annat trofésamlingen från stormaktstiden och fartygskonstruktören af Chapmans modeller, i ett provisoriskt Marinmuseum i huset. Samlingarna överfördes till det nybyggda Sjöhistoriska museet 1935. Samma år övertog Livrustkammaren huset som verkstad och arbetslokaler, och de disponerar fortfarande huset. Några genomgripande ombyggnader har inte gjorts vare sig utvändigt eller invändigt. Rumdispositionen är i stort sett densamma, fönsterfoder, paneler

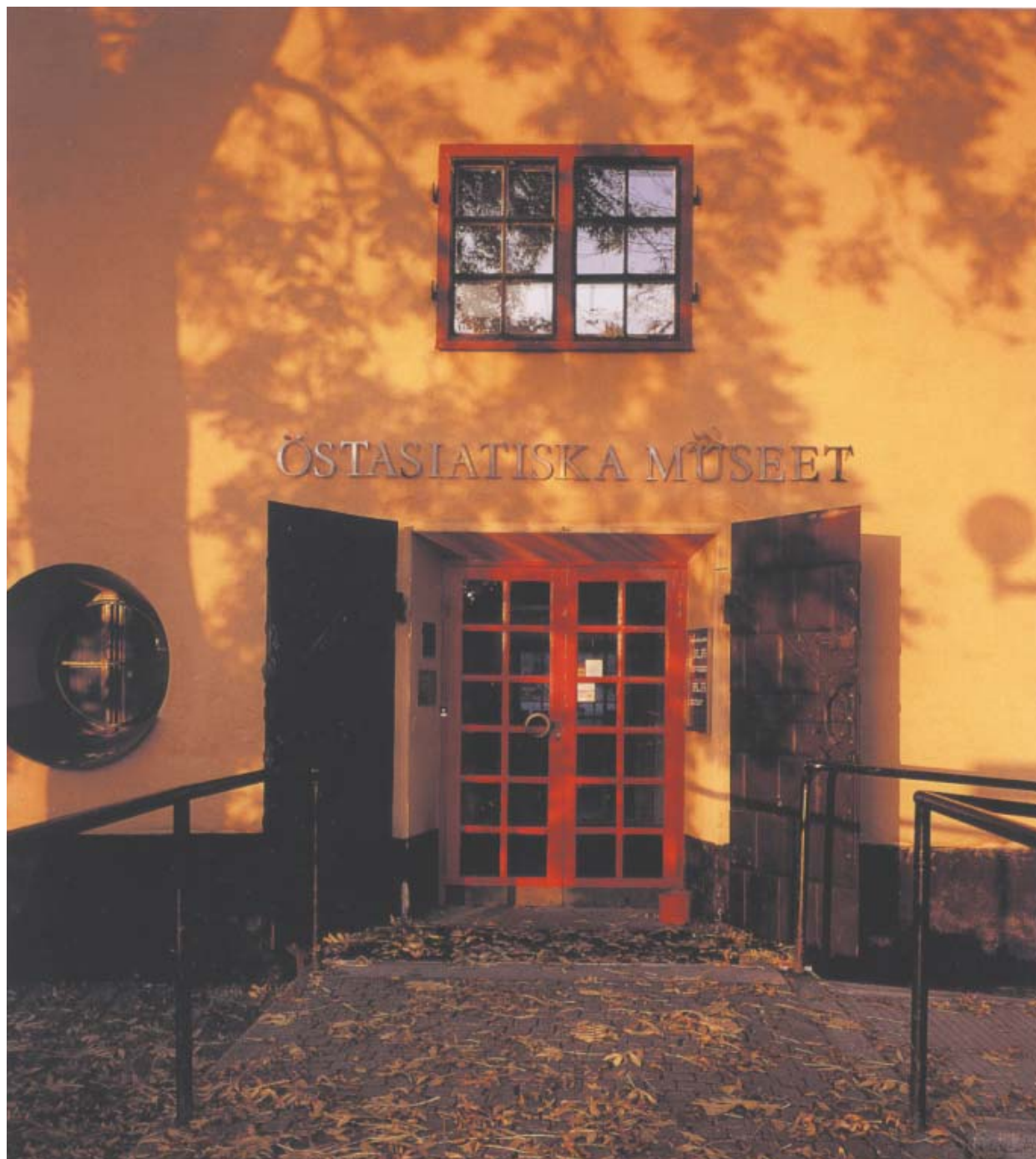
och dörrar från 1850-talet finns kvar, och fyra kakelugnar har bevarats.

Det behövs i allmänhet en tidsrymd på hundra år till en epok för att kunna betrakta den utan förutfattade meningar. Detsamma gäller gamla Skogsinstitutet som mot alla odds aldrig revs. På 1950- och 60-talen avlogs alla framställningar om att klassa huset som statligt byggnadsminne. Sedan 1992 omfattas huset av det statliga skyddet för kulturhistoriskt värdefull bebyggelse med särskilda skyddsföreskrifter, vilket innebär att det inte får rivas eller till sitt yttre byggas om eller förändras. Det i göticistiskt manér uppförda stenhuset blev fredat till sist. ■

Catrine Arvidsson

Ferdinand Bobergs Nobelhus skulle ha givit Stockholm ett sensationellt inslag i stadsbilden, som monumental fond vid Strandvägens slut. Nobelstiftelsen.





Förvandlingarnas hus

Högst upp på Skeppsholmen strax intill kyrkan sträcker sig en långsmal gul byggnad som kallas Tyghuset och som har en märklig historia. Denna byggnad har varit med om många förvandlingar, från repslagarbana – där man tillverkade tågvirke – till fattighus, drabantstall, lejonkula och magasin. Numera visas dyrbara konstskatter från Östasien i den gamla byggnaden. Det är Östasiatiska museet som har sina lo-

*En av världens
förmämsta samlingar av
kinesisk konst utanför
Kina finns i en mer än 300
år gammal byggnad på
Skeppsholmen i Stockholm.*

kaler i Tyghuset. Museets avgående chef Jan Wirgin har varit med ända sedan planeringsstadiet i slutet på 1950-talet. Så här säger han:

– Museet väckte stor uppmärksamhet när det invigdes och betecknades som ett av de vackraste östasiatiska museerna i hela världen. Byggnaden i sig är ju ett byggnadsminnesmärke. Jag tycker att själva museiinredningen också borde skyddas, så fin är den.



Svenska Ostindiska kompaniet öppnade handelsförbindelser med Kina 1732. På kompaniets fartyg fördes förutom stora mängder te även för tiden omåttligt populära importvaror som porslin, siden, tapeter, lackarbeten och möbler till Sverige.

Det stora problemet med byggnaden är att den är så långsmal, och att det är så lågt i tak i våningsplanen. Men arkitekten gjorde en fin lösning i trapphallen, där hela husets rymd har tagits i anspråk. Och den stora skulpturhallen har ljusinsläpp från två håll.

Från Kina till Europa

Jan Wirgin visar huset och guidar samtidigt *Från Kina till Europa*, en av museets största utställningar. Här kan man se hur det såg ut i Kanton i Kina på den tiden då de svenska ostindiefararna anlöpte staden och vad de förde med sig hem. Det var först och främst te men också porslin, siden, tapeter, lackarbeten, målningar och möbler. Sverige blev under 1700-talet ett tedrickande land.

Ett av Jan Wirgins favoritobjekt på utställningen är en liten skulptur i ke-

ramik av kaptenen på den första danska ostindiefararen.

– Han hette Michael Tönder och kom till Kanton 1731. Egentligen var hans fartyg svenskt och hade kapats utanför Varberg under det stora nordiska kriget. Tönder lät avbilda sig av en så kallad ansiktemakare i Kina. Det var vanligt att europeerna gick till sådana gubbar. Det hände att kunderna inte blev nöjda – kineserna avbildade dem mycket realistiskt – och att de inte ville betala. Då hängde ansiktemakarna konterfejter i en snara i butiken till allmän varnagel!

Porslin gav valuta

Den första svenska ostindiefararen lämnade Göteborg i februari 1732 och anlände sju månader senare till Kanton. Jan Wirgin berättar att porslinet från början inte var speciellt lönsamt



för Ostindiska kompaniet. I Sverige var det detta kompani som hade fått tillstånd att handla med Orienten.

– Först så småningom blev porslinet en stor artikel och var så ända fram till början av 1800-talet då europeiska porslinsfabriker började tillverka olika sorters gods.

En stor del av det porslin som ostindiefararna förde in i Sverige såldes på

internationella auktioner, och på så sätt kom utländsk valuta in i landet. Det porslin som kineserna sålde till Europa, det så kallade kompaniporslinet, tillverkades efter förlagor som europeerna försåg kineserna med.

– Det var svårt för kineserna att avbilda dessa förlagor. Många gånger missförstod de bildspråket, och ofta hade förlagorna blivit skadade på vägen, fått fuktfläckar till exempel. Kineserna målade precis som de såg bilderna – med fuktfläckar och allt.

Europeerna på den här tiden var väldigt intresserade av hur kineserna framställde porslin, te och siden. Flera dekorativa målningar och album på utställningen visar hur det gick till.

– Kineserna visste att europeerna tyckte om oljemålningar. Därför gjorde de oljemålningar som egentligen är komprimerade redogörelser för produktionen och är gjorda efter album med kanske uppåt tjugo olika akvarellblad.

Kraftiga färger

Under 1700-talet blev det populärt med 'kineserier', och nästan alla slott i Sverige hade ett rum med kinesiska inredningsdetaljer och föremål. Det kanske allra vackraste på hela utställningen är en interiör i den sal som annars är skulpturhall. Väggfälten i interiören har klätts med tapeter där fåglar och växter i kraftiga färger målats mot en starkt turkos bakgrund. Jan Wirgin säger stolt:

– Det är första gången de här tapeterna visas i sin helhet. Tapeterna förvärvades av Nationalmuseum på 1930-talet efter att ha legat hoprullade på Taxinge Näsby slotts vind ända sedan slutet av 1700-talet. Rullarna blev över när slottsherren lät tapetsera ett rum med tapeten. Tack var att de legat hoprullade har de behållit de kraftiga färgerna.

Men varför byggdes Tyghuset? Vad har hänt under århundradenas lopp? Varför kallas det tyghus? Och hur var det med lejonkulan, egentligen?

I boken *Skeppsholmen under 300 år* beskriver Nils G. Wollin det mesta som hänt på holmen och även Tyghusets dramatiska historia – en blandad kompott, minst sagt. Det här är historien om huset som aldrig tycktes bli vad det planerades för.



De målade siden-tapeterna från Taxinge Näsby slott hade legat hoprullade på slottets vind i 150 år då de förvärvades av Nationalmuseum på 1930-talet. Färgerna är lika kraftiga och lysande som när tapeten var ny.



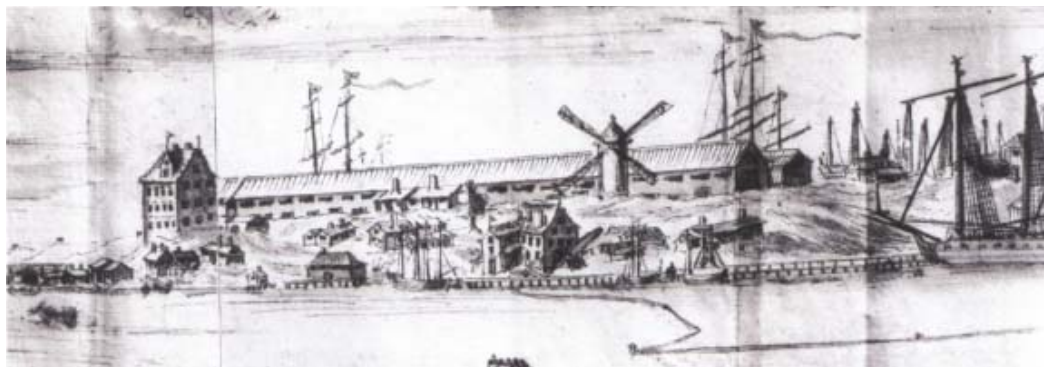
Förlagorna till den Gyllenborgska servisens mönster blev fuktskadade på vägen till Kina och de noggranna kineserna kopierade förlagan exakt med fuktfläckar och allt på varje porslinspjäs.

Kortsiktig planering

Skeppsholmen var viktig som flottbas på 1640-talet. År 1654 ville tronföljaren Karl Gustav att «den till reparbana destinerade platsen fördeligen må färdigöras». Och i juni året därpå bestämdes att allt tegel som fanns och skulle tillverkas fram till nästkommande höst på kronans tegelbruk vid Strömsholm,

Gripsholm, i Kungsör och Nyköping skulle användas till bygget.

Det var oroliga tider och arbetstakten blev ojämn. Holmamiralen klagade över oregelbundna tegelleveranser. År 1662 påminde han om betydelsen av banans «entlige perfektion och uppbyggning» som bland annat fordrade omkring 80 000 styck tegel, bjälkar och annat material.



På Lorenzo Magalottis teckning från 1674 sträcker sig repslagarbanan längs Skeppsholmens bergsrygg. Till vänster syns amiralitetshuset.



Utsikt från Logården mot Skeppsholmen. Tessins stallänga som byggdes på repslagarbanans grundmurar fungerar nu som tyghus, det vill säga utrustningsförråd, för Stockholms eskaders galärer. Oljemålning av Johan Sevenbom 1760.



Sedan 1963 rymmer tyghuset Östasiatiska museet. Byggnaden har byggts på med ytterligare en våning vid två olika tillfällen.

År 1663 stod byggnaden äntligen klar. Men bara tio år senare eldhärjas den, och 1680 började flottan sin avflyttning till Karlskrona. Huset hyrdes ut till repslagare och tjänstgjorde som magasin för olika slags inventarier. Det som betecknats som flottans mest omfattande husbygge på Skeppsholmen under hela 1600-talet var redan efter mindre än tjugo år uttrangerat.

Fem tusen fattiga

Våren 1697 föreslog Stockholms magistrat att de många fattiga som tiggande drog fram på stadens gator och torg

och utgjorde en stor plåga för stadsborna skulle inkvarteras i repslagarbanan. Enligt beräkningar fanns det mer än fem tusen fattiga i Stockholm under denna tid. Kungl. Maj:ts bestämde att de fattiga skulle föras till Skeppsholmen, vilket också skedde den 3 maj. Men bara några dagar därefter inträffade den stora slottsbranden. Vinden förde glödande flagor över till holmen. Snart stod repslagarbanan och flera andra byggnader i lågor. Hur många människor som dog i branden råder delade meningar om. Hur många som kunde bo kvar där efter branden är

också osäkert. I november flyttades de fattiga i alla fall från holmen.

I januari 1699 meddelade ståthållaren att kungen ville uppföra stall för sina drabanter i repslagarbanan. Bland annat beställde slottsarkitekten Tessin 23 700 holländska taktegel för «K. Maj:ts drabanthästars stall». År 1704 var de huvudsakliga inredningsarbetena färdiga. Men det kom aldrig att stå några hästar i Tessins stall. Det stora nordiska kriget hade brutit ut. Den dyrbara byggnaden tycktes stå oanvänd de närmaste åren.

Sedan Skepps- och galäreskadern

upprättats hemställde flottan att åter få utnyttja byggnaden. Så småningom, efter många om och men och reparationer under åren 1724–28, kunde flottan använda huset igen.

Vilda djur - kunglig gåva

Efter några år hände något sensationellt: en del av huset skulle bli lejonkula!

Den 30 augusti 1731 angjorde ett fartyg Stockholm med tre lejon, tre tigrar, en vildkatt och en frigiven slav som fungerade som djurvaktare. Alla dessa var, förutom några eldiga springare som förts landvägen från Göteborg och några «strutsfåglar» som dött under sjötransporten, gåvor till Fredrik I av bejen av Alger.

Kungen hade bestämt att alla de vilddjur som tillkom honom skulle inkvarteras i husets norra del. Lejonkulan skulle inrättas av hovintendenten Härleman. Eskaderchefen i Stockholm uttryckte sina dubier om detta. Han befarade också «ett stort tillopp av en hop löst folk» som ville se på «sådana här i landet ganska sällsynta djur». De vilda djuren har förmodligen inkvarterats i huset en kortare tid och även hållits på Djurgården, på nuvarande Lejonslätten.

På hösten anmälde August den starke i Polen att han gärna ville överta de vilda djuren från Algeriet för att «förstärka» sitt menageri i Dresden. Han fick gärna vilddjuren, men hästarna ville Fredrik behålla själv. En skeppare åtog sig det delikata uppdraget att skeppa djuren till Lybeck. Reskosten bestod av sex oxhuvuden och sextio får, enligt en räkning som presenterades i Statskontoret.

Magasin och museum

År 1740 utarbetades förslag om att inrätta en tacklagebod för tågverk och block och liknande materiel samt ett magasin i södra delen av huset.

Vid slutet av 1700-talet rymde 21 rum tacklage och utredningspersedlar för lika många galärer. Artilleriinventariemrarna på övervåningen tillhörde 42 galärer. Lejonkulan, som den norra delen fortfarande kallades, utnyttjades för eskaderns reservförråd och kallades varmförråd. Tyghuset hade nu blivit den gemensamma benämningen för hela längan. I fortsatt-



Vid ombyggnaden till museum bevarades byggnadens strama magasinsskäraktar.

ningen blev förändringarna mindre dramatiska.

I början av 1800-talet kom ett förslag att göra om Tyghuset till kasern, något som aldrig blev av. Från och med 1831 förvarades arkivalier här. Vid mitten av 1800-talet kom någon med idén att göra om huset till museum för flottan och sjöväsendet. Idén realiserades inte, men en våning byggdes till på grund av lokalbristen på Skeppsholmen.

År 1916 byggdes ännu en våning till i norra delen av längan för att få ett beklädnadsförråd. Tyghuset användes nu även till gevärsförråd. Arkivmagasinet

flyttades sannolikt till Krigsarkivet 1945. Beklädnads- och gevärsförråden flyttades till Berga när den anläggningen stod klar.

År 1959 beslutade Kungl. Maj:t att ett östasiatiskt museum skulle bildas, och arkitekten Per Olof Olsson fick i uppdrag att förändra det gamla tyghuset till utställningssalar. År 1963 invigdes så det nya Östasiatiska museet i byggnaden som genomgått så många förvandlingar. Frågan är om Tyghuset nått sin slutliga metamorfos. ■

Eva Molander



Originalalets värde



Drottning Lovisa Ulrikas biblioteksrum på Drottningholms slott. Ett praktrum i många avseenden, inte minst med tanke på dess många originalytor.

*I Sverige visar vi
numer lyhördhet för tidens
inverkan på en miljö och den
känsla av historisk äkthet
som spåren av århundradens
slitage kan förmedla.
Men så är inte alltid fallet
i övriga Europa.
I Versailles utplånas nu de
historiska original-
ytorna i rask takt.*

Drottning Lovisa Ulrikas bibliotek på Drottningholms slott, med sin inredning av Jean Eric Rehn från 1760-talet, anses av många vara ett av Sveriges vackraste rum. Även vad gäller de historiska originalytorna är det ett ovanligt välbevarat 1700-talsrum. Varje gång en interiör av denna dignitet skall renoveras eller genomgå en mer omfattande restaurering innebär det en mängd svåra avvägningar. Det är många frågor som måste besvaras – till exempel om de äldre originalytorna skall tas fram. För att få en uppfattning om dessa frågor görs en noggrann förundersökning, som alltid inbegriper arkivstudier av räkenskaper och äldre handlingar samt en noggrann undersökning på plats. Förundersökningen av rummet kräver skickliga konservatorer och hantverkare som tillsammans med arkitekt och beställare kan analysera och stegvis ta fram ett program för hur arbetet skall genomföras. I detta skede är det oerhört viktigt att beställaren har tillräcklig kompetens att välja rätt hantverkare och konservatorer. Respekt för de gamla ytskikten och en djup kunskap om äldre målnings- och förgyllningsmetoder är här en nödvändighet. En fördärvad eller felaktigt behandlad originalyta är för alltid en utplånad del av rummets historia.

Drottning Lovisa Ulrikas biblioteksrum är arkitektoniskt och hantverksmässigt av högsta kvalitet, och har alltid uppfattats så. Ännu efter mer än 200 år är rummets arkitektur oförändrad och lyser med ursprunglig glans. Då Statens fastighetsverk inledde den se-



På pilastrarnas bas kan man se slitage från mer än två hundra års städning. Guldbladen är lagda med obetydlig överlappning, ett bevis på utsökt hantverksskicklighet. Lägg även märke till den mycket tunt målade originalfärgen. Träet lyser nästan genom färgen och man kan tyda varje penseldrag.



Drottning Lovisa Ulrikas bibliotek. En 'sparruta' är lämnad högst upp på en pilaster för att visa hur väggfärgen såg ut före rengöringen.

Snickerier med äldre ytskikt synliga i Versailles. Här ser vi både bladguldets överlappningar, antydning till sprickor i träet och visst slitage. Allt detta som tillsammans ger en förmimelse av tidigare generationers närhet och historisk äkthet.



Exempel på hårdrening i Versailles. Allt är perfekt och tillrättat som om både förgylld ornamentik och vägg vore helgjutna i plast. Upplevelsen av historisk miljö är borta.

naste renoveringen 1996 framkom efter förundersökningen att bara ett fåtal tidigare renoveringsinsatser hade genomförts, nämligen 1851 och 1911. Endast det nödvändiga underhållet hade då gjorts i form av bättringar av måleri och förgyllning.

Renoveringsarbetet 1996 leddes av slottsarkitekt Ove Hidemark och inriktades till största delen på en ytterst varsam rengöring och viss retuschering av originalytorna – allt för att skydda de autentiska ytskikten. När hela arbetet var klart hade vi en sammanställd dokumentation, som också kom att utgöra det egentliga 'vårdprogrammet', där riktlinjerna för det framtida underhållet angavs.

Europeiska paralleller

Om man i dag ser sig om i övriga Europa tycks det, med risk för att generalisera, som om originalytorna och originalmaterialen i de historiska miljöerna inte värdesätts i samma höga utsträckning som i Sverige. Många gånger försöker man återskapa en miljö eller interiör som man tror den har sett ut när den uppfördes, det vill säga det som man uppfattar som det ursprungliga utförandet. I svensk restaureringspraktik brukar vi i dag stanna vid den

tid som vi vet mest om och som är bäst bevarad. I delar av Europa tycks arvet från 1800-talets stilrestaureringar vara mer närvarande än man skulle kunna tro och resultatet blir därefter.

I samband med en studie av pågående restaureringar i Paris med omgivningarna i september 1997 besöktes Versailles, som kanske framstår som det mest tydliga exemplet på tillämpningen av dessa principer. Rum efter rum var hårdrenoverade och med perfekt målade och förgyllda ytor. Restaureringsarkitekten ursäktade sig, när vi gick genom ett antal rum som såg en smula nötta ut, med att denna svit låg i nästa etapp och därför ännu inte hade åtgärdats. Den goda tillgången på ekonomiska medel för vården av Versailles har gjort det möjligt att utplåna de kvarvarande historiska originalytorna för att istället åstadkomma 'perfekta' historiska miljöer. Här saknas helt förståelse för att om ett rum skall upplevas som 'äkta' så måste tidens gång och de historiska avlagringarna vara förnimbara. Istället gör man det enkelt för sig och vrider tillbaka klockan två hundra år, tar bort alla färgskikt och utplånar spåren av tidens nötningar. Den perfekta ytan och detaljerna ger interiörerna ett hårt och stumt uttryck. Be-

sökaren går miste om upplevelsen av en levande historisk miljö.

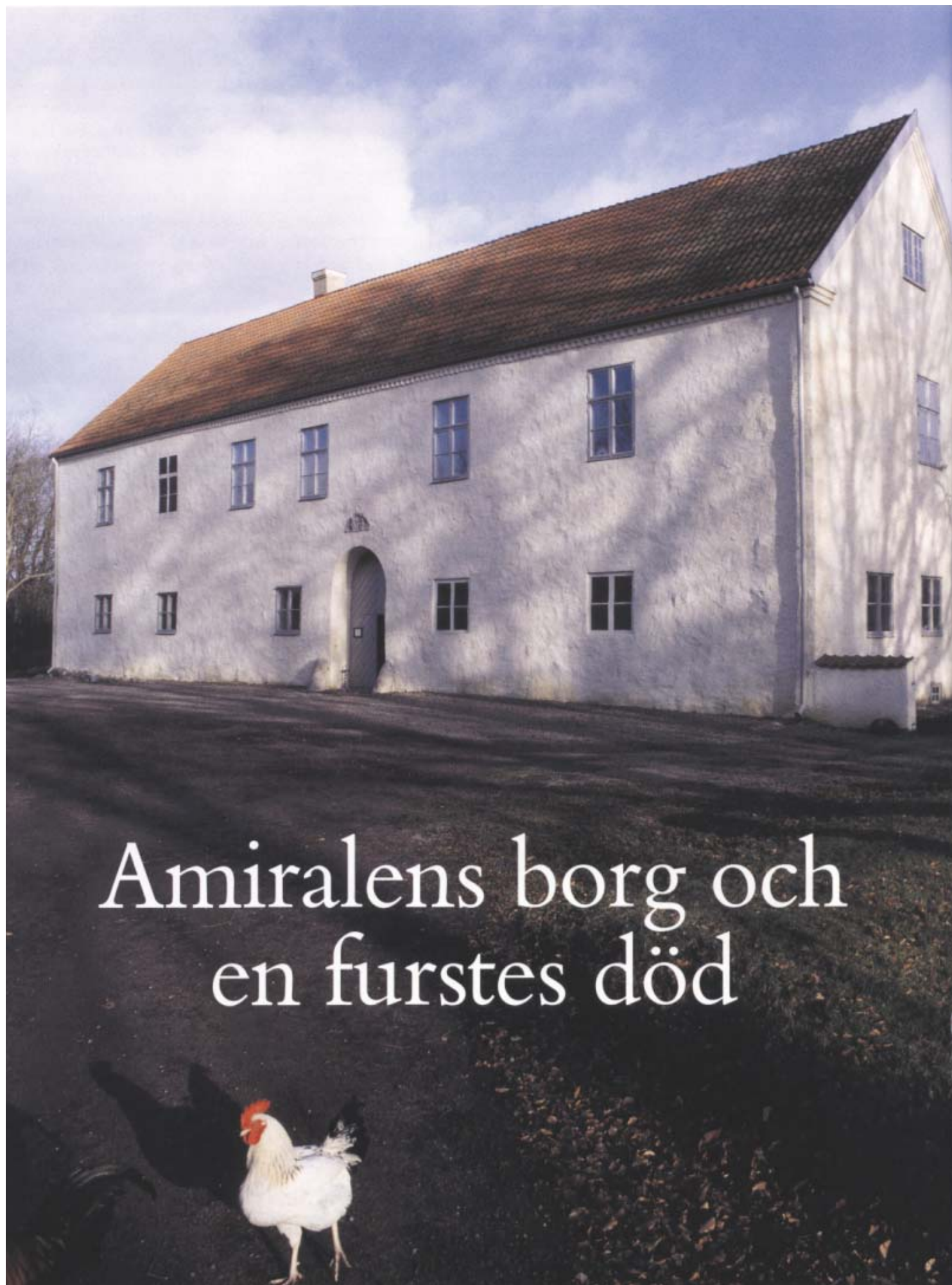
Skillnaderna mellan svensk och fransk monumentvård och restaureringspraxis har historiskt sett varit stora, och är så än i dag. Här ligger det givetvis nära till hands att återigen hänvisa till den svenska fattigdomen som den bästa bevararen av våra miljöer. Till följd av de begränsade ekonomiska resurserna har många av våra värdefulla slottsmiljöer bevarats in till våra dagar. Men så har det inte alltid varit. I Sverige förekom tidigare samma typ av hårdhänta restaureringar som i dagens Frankrike. Dessa fick i början av 1900-talet sin främste kritiker i bland andra dåvarande riksantikvarien Sigurd Curman, som kraftfullt betonade den historiska patinans betydelse.

Med Ove Hidemarks restaureringar under de senaste trettio åren har lyhördheten inför byggnadens yttre 'hud' och de spår som tiden satt än mer kommit i fokus i restaureringsdebatten. Det är just tidens inverkan som ger en förnimmelse av historisk äkthet och gör att miljön upplevs som 'original' – med alla de positiva värderingar som knyts till detta begrepp. I detta avseende framstår Sverige som en god förebild internationellt. ■

Anders Zander



Bibliotekets södra vägg. Lägg märke till ett antal smala sprickor i snickerierna. De stör inte rummets helhet utan visar att vi har ett levande material, trä, som påverkas av rummets klimat.



Amiralens borg och en furstes död



Tommarp, «kronoegendom i Kvidinge socken, Södra Åsbo härad och Kristianstads län», är känt sedan 1258 då danske riksrådet Joen Lille skrev sig till Tommarp.

I början av 1500-talet ägdes gården av Jens Brostrup. När hans dotter gifte sig med Knut Gjedde fördes Tommarp över till den släkt som skulle komma att äga gården den danska tiden ut.

Den siste danske ägaren var Ove Gjedde, en ädling som blott tjugofyrfårig fick befälet över den flotta som danske kungen 1618 sände ut för att anlägga kolonier i Ostindien – ett nästan lika spektakulärt projekt som svenskarernas samtida försök att lägga rabarber på hela Ryssland. År 1645 blev Gjedde riksråd och amiral och förde samma år befäl över den danska flotta som blockerade Göteborg under det svensk-danska krig som ledde till dansk förlust och freden i Brömsebro. Ove Gjedde, som avled 1661, var gift med Dorte Urne och deras vapensköld finns ovanför entréporten.

Genom fredsslutet i Köpenhamn 1660 fick Danmark tillbaka Bornholm som man förlorat 1658, mot ett vederlag av ett antal adels gods i Skåne och Blekinge, däribland Tommarp som på så sätt kom i svenska kronans ägo som kungsgård. Gården disponerades först av förre generalguvernören över Skå-



Över porten finns den siste danske ägaren amiralen Ove Geddes och hustrun Dorte Urnes vapensköld.

Vid Rönneåns dalgång, några kilometer från den gamla gränsen till forna Malmöhus län, ligger Tommarps kungsgård. Med rötter ner i tidig medeltid och en spännande historia är gården ändå en av de mindre kända juvelerna i Fastighetsverkets krona.

nelandskapen, fältmarskalken Gustaf Banér.

Karl XI omvandlade emellertid en stor del av kungsgårdarna till chefsboställen vid den indelta armén och Tommarp

var överstelöjtnantsboställe åt Norra Skånska Kavalleriregementet 1691–1727 och regementschefsboställe åt samma regemente, som 1807 bytte namn till Skånska husarregementet, åren 1727–1869.

De indelta officerarnas boställsförmaner ersattes slutgiltigt med kontant ersättning år 1878, men redan tre år tidigare hade 'kungsgårdsboställena' återförts till kronans omedelbara disposition. Åren 1804–58 var Tommarp också förläggningsplats för Skånska husarernas exercisskvadroner, som övades på Kvidinge hed. Sedan överstebostället dragits in blev Tommarp arrendegård.

Smörmedalj

Förre rikspolischefen Carl Perssons farfar och namne var en driftig snickare i Kvidinge som gjorde pengar på virkesaffärer. Vid den mogna åldern av 45 år slog han sig på jordbruk och arrenderade 1891 Tommarps kungsgård.

I inledningen till sin memoarbok *Utan omsvep* ger Carl Persson några glimtar från det tidiga 1900-talets Tommarp. Gården arrenderades då av hans

far, kaptenen i Skånska trängkårens reserv, Johan Persson.

Det var en stor gård om cirka 350 hektar där man odlade råg, vete, havre, betor, potatis och framför allt timotej. Det fanns 200–300 nötkreatur, ett 50-tal hästar samt grisar, får, höns, ankor och gäss. I den stora fruktträdgården fanns 300 fruktträd. Dessutom fanns det kvarn och mejeri på gården. Vid 1900-talets början var Tommarp den kungsgård som lämnade störst arrende till kronan.

Vid Tjugotredje Allmänna Svenska Lantbruksmötet, som gick av stapeln i Stockholm 1930 i anslutning till den stora funkisutställningen, erövrade Tommarps mejeri bronsmedalj i klass 195 – Smör i drittelt om 50,8 kg.

För att driva en så betydande gård krävdes en stor personal. De flesta var statare, men därutöver fanns arbetsbefäl och specialister, till exempel ladugårdsförman, bokhållare, ladufogde, kontrollassistent, traktorförare, trädgårdsmästare, snickare och tidvis även sadelmakare och andra hantverkare. Snickarverkstaden med sin ålderdomliga utrustning finns fortfarande kvar liksom kvarnen och en del av statarbostäderna, kompletterade med något modernare lantarbetarbstäder.

Hösten 1998 öppnades borgen för allmänheten för första gången. I dag erbjuds besökaren ett brett kulturutbud med tonvikt på förstklassiga konstutställningar men också med musik, teater och lyrik.



Carl Persson berättar att flera av befattningshavarna i regel åt tillsammans med familjen och aldrig kunde tänka sig något annat än salt sill och grovt hembakat bröd till kvällsvard.

Familjen Person bodde bara i en liten del av det stora huset, som saknade alla moderna bekvämligheter och värmdes upp med kakelugnar. På vintern var det rätt och kallt i den gamla

borgen där de flesta rummen stod tomma och omöblerade.

Den stora världsdepressionen nådde Sverige 1931 och drabbade först bönderna, och särskilt spannmåls- och betodlare blev hårt trängda av lågprisimport. Krisen slog hårt mot en stor gård som Tommarp med stora driftskostnader, och 1933 tvingades kapten Persson att lämna arrendet. I samband med

Tommarp visas på Gerhard Buhrmanns avbildning från 1680-talet i sin glans dagar som ett renässansslott med försvarsanläggningar och ekonomibyggnader. Till vänster breder den stora trädgården ut sig med grönsaksland och olika fruktträd.





detta avstyckades mark till ett antal egna hem för att minska arealen, innan gården arrenderades ut på nytt.

Nytt ljus över historien

Fastighetsverket övertog 1994 förvaltningen av Tommarp, som är statligt byggnadsminne sedan 1935, från Domänverket i samband med att detta ombildades till AssiDomän.

Under 1998 har Fastighetsverket, under ledning av arkitekt Mats Edström, genomfört en fasadrestaurering och i samband med denna har man kunnat genomföra en murverksundersökning som sprider nytt ljus över borgens äldsta historia.

Det var troligen omkring år 1300 som en kvadratisk ringmursborg, med ett försvarstorn i det nordvästra hörnet, byggdes. Tornet är den äldsta delen av den nuvarande anläggningen. Vid mitten av 1400-talet förlorade Tommarp sin militära betydelse, murarna sänktes och försvarstornet byggdes ut till ett bostadshus – nuvarande norra längan. Huset uppfördes av tegel och bottenvåningen hade sex kryssvalv som bars upp av stenpelare. Delar av denna konstruktion finns kvar i det nuvarande husets källare.

Kring sekelskiftet 1600 tillkom nya längor i väster och söder och under Ove Gjeddes tid uppfördes sannolikt den östra längan så att borgen nu fick en helt sluten gård. Samtidigt omgestaltades hela anläggningen i den danska Kristian IV-renässansens anda.

Fortifikationsofficeren Gerhard Buhrmann avbildade 1680 ett antal byggnader, säterier och herrgårdar i Skåne, däribland Tommarp som då kallades Tommerup. Buhrmanns teckningar utgavs 1756 i kopparstick av en annan fortifikationsofficer – Abraham Fischer. Tommarpssticket visar den skånska borgen i sin glans dagar, sådan

den sannolikt såg ut efter Ove Gjeddes byggnadsföretag. Vi ser på Buhrmanns bild ett ståtligt renässansslott med torn och spiror omgivet av porttorn, ekonomibyggnader, bastioner och en vallgrav. Tornen, de yttre byggnaderna och bastionerna finns inte längre. På 1750-talet lades vallgraven igen, men ett stycke sparades som i dag har skapats av en damm öster om slottet.

På sticket breder en renässanssträdgård ut sig till vänster i bilden. Den var sannolikt i sin helhet en nyttoträdgård och på 1670-talet fanns där bland annat apel, päron, körsbär och plommon. Än i dag kan trädgården spåras som en 350 meter lång rektangel norr om slottet.

Interiören byggdes om på 1760-talet efter ritningar av H. G. von Kierting och samtidigt förändrades exteriören för att bättre överensstämma med tidens smak, renässansgavlarna revs och taket förändrades. Ombyggnaden ger sig fortfarande tydligt till känna inne i huset, där det finns gott om inredningsdetaljer, till exempel dörrar och paneler, från 1760-talet.

Under ledning av domkyrkoarkitekten i Lund, Theodor Wählin, genomfördes 1917 en omfattande restaurering, bland annat återuppfördes gavelröstena i norr och söder och taket täcktes med understruket rött tegel.

Tecknen på väggen

Borgen består i dag av fyra längor i två våningar runt en gård. Den innehåller



ett trettiotal rum och stora källare och vindar. Förutom 1700-talsinslagen finns det också inredningar från 1800-talets mitt i huset, däribland flera kakelugnar.

Eftersom Tommarp under de senaste tre hundra åren varit 'tjänstebostad' har huset, åtminstone efter vad man nu kan se, aldrig bestått några lysande inredningar utan arrendatorn har fått hålla till godo med det som stadgats av kronan som tillräckligt.

Borgen, som efter den senaste fasadrestaureringen är avfärgad i gult med kimröksgrå socklar, omges av en lummig men vildvuxen 1800-talspark. Parken innehåller exotiska växter som akacia, hortensia och rododendron.

Mangården på Tommarp arrenderas nu av Ulf Fjellström och hans hustru Margareth och under hösten öppnades den gamla borgen för första gången för allmänheten. Förutom visningar av slottet kan besökarna njuta av konstutställningar, musik, teater och lyrik.

Vad som döljer sig bakom de nuvarande ytskikten i rummen i Tommarps borg är än så länge okänt, men när Ulf Fjellström skulle ställa i ordning en av salarna på bottenvåningen för sitt konstgalleri och rev ner tjocka tapetlager upptäckte han fragment av väggmålningar i grisaille, som kan vara från sent 1500-tal eller tidigt 1600-tal. Kalkmålningarna, som har upptäckts i ytterligare några rum och tidigare varit okända, kommer nu att restaureras.

Ulf Fjellströms upptäckt antyder att det måhända döljer sig fler märkvärdigheter i Tommarps väggar och tak. Märkvärdigheter som i framtiden kanske också får se dagens ljus.

Döden på heden

Inte långt från Tommarps kungsgård ligger Kvidinge samhälle med sockenkyrka och järnvägsstation vid Helsingborg-Hessleholms järnväg. Invid kyrkan ligger Gyllenbielkeska Hospitalet som är en donation av karolinen Håkan Gyllenbielke som residerade på Tommarp åren 1709–19. Hospitalet tjänade sin ursprungliga funktion som fattiggård och 'älderdomshem' ända till 1949 då huset i stället blev församlingshem.

I fonden av bygatan reser sig ute på heden en dorisk kolonn flankerad av två gjutna lejon.

Det var 1809 och Gustav IV Adolf var avsatt och fängslad. På tronen satt nu i stället hans sjuklige och barnlöse farbror, Karl XIII. Tronföljden måste säkras och valet föll på den danske prinsens Kristian August av Slesvig-Holstein-Sönderborg-Augustenburg som adopterades av Karl XIII under namnet Karl August eftersom namnet Kristian ansågs historiskt belastat i Sverige. Valet var ingalunda okontroversiellt eftersom det fanns en viktig aristokratisk opinion – 'Gustavianerna' – under ledning av riksmarskalken Axel von Fersen som betraktade Gustav IV Adolfs son som den legitime arvtagaren till Sveriges krona.

Den 28 maj 1810 var kronprins Karl August på Kvidinge hed för att inspektera Skånska husarernas exercis. När han skulle rida ur vägen för en attack förlorade han herraväldet över hästen som satte av i sken och slutligen kastade av sin ryttare. Karl August föll sanslös till marken och inom en halvtimme var han död utan att ha återfått medvetandet.

Dödsorsaken var ett slaganfall, men rykten kom snabbt i svang som ville berätta att kronprinsen förgiftats medelst en pastej som han förtärt i Åby gästgivargård. Som anstiftare utpekades 'Gustavianerna' med Axel von Fersen och hans syster grevinnan Sophie Piper i spetsen.

Karl August var nu inte precis i fysisk toppttrim, så förgiftade pastej var kanske mer våld än vad nöden krävde om man önskade honom ur vägen.

«Han led af en höggradig neurasteni, hvilken förvärrad genom öfvermåttligt bruk af tobak och spirituosa, medförde tilltagande svindelanfall, hvilka snart nog måste sluta med ett nervslag. Om man än på vissa håll gärna såg hans lif ändadt ju förr dess hellre, behöfde man ej under så gifvna omständigheter gå naturen i förväg», skriver historikern Otto Sjögren.

Vid liktåget i Stockholm den 20 juni åkte Axel von Fersen, i egenskap av riksmarskalk, närmast framför kistan i sin vagn dragen av sex hästar och omgiven av egna lakejer. Folkmassan som var upphetsad av ryktena att den populära kronprinsen blivit mördad angrep redan vid processionens början Fersens vagn. Hunnen till Stora Nygatans mynning vid Riddarhustorget stoppa-



Skånsk husar i uniform modell 1806. Samtida färglitografi i Montén, *Saemtliche Truppen von Europa*.



Vid den stora till- och ombyggnaden i början av 1600-talet formades gården till en sluten enhet.

des vagnen och Fersen flydde till ett närbeläget hus, men pöbeln fick tag i honom och han släpades över Riddarhustorget och slutligen misshandlades han till döds på rådhusets, nuvarande Högsta Domstolens, gård.

«Till waraktig hugkomst»

På platsen där kronprinsen föll av hästen började förbipasserande allmogegenast att kasta en sten eller pinne, såsom brukligt var på en plats där någon dött av våda.

På sommaren 1819 besökte regementsläkaren O. Ch. Ekman Kvidinge och han berättar i sin lägerjournal:

«Nära Qwidinge till höger om



I fonden av bygatan reser sig ett monument i form av en dorisk kolonn flankerad av två gjutna lejon.

vägen var jag och besåg det ställe, där prins Karl August så hastigt slutade sina dagar. Där han föll av hästen är en liten håla liksom efter en sandgrav, och stället är utmärkt med stenar och trädstycken.»

Detta sakernas tillstånd fann kronprins Karl Johan både ovärdigt och förvånande och yttrade i statsrådet i december 1817:

«Med förundran, som blandat sig med smärta, har jag inhämtat, att det ställe, där prins Karl August slöt sina dagar, endast vore utmärkt med en hög av kvistar, och att utlänningar, som reste i Sverige, icke dolde sin förvåning över att minnet av en furste, på vilken

nationen fäst sitt val, kunde så vanvårdas.»

Kronprinsen avslutade sitt anförande med att föreslå en ordentlig minnesvård på platsen i stället för kvisthögen. Redan 1811 hade dock ämnet för Konstakademiens årliga pristävling varit: «Monument att uppföras på Qwidinge hed, till waraktig hugkomst af Swea Rikes lika älskade som hastigt utur tiden förswundne Kronprins Carl August.»

Rikens ständer biföll Kungl. Maj:ts proposition att uppföra monumentet den 6 juni 1818, men för att begränsa kostnaderna framhölls i samband med att kostnadsförslag begärdes in att mo-

numentet «ej behöfver låna sitt värde af den yttre pragt och kostnad, som derå möjligen kunde nedläggas, utan fast hellre, i likhet med denne Furstes enkla och okonstlade sätt att vara».

Arkitekten Carl Christoffer Gjörwell i Stockholm som fick uppdraget att utforma minnesmärket valde en avsevärt blygsammare lösning än pristagaren i Konstakademiens tävling Alexander Hambré. «I likhet med denne Furstes enkla och okonstlade sätt att vara», blev det en 13 alnar hög dorisk kolonn flankerad av två gjutna lejon.

«I sanning en mycket vacker konstprodukt»

Redan från början körde det ihop sig. Först upptäckte Gjörwell att anslaget var för smått tilltaget, men han lyckades få staten att låta på pungen till den milda grad att kolonnen kunde utföras av kolmårdsmarmor i stället för oljefärgsmålade gotlandskalksten, som ursprungligen var tänkt.

Svärigheterna fortsatte när arbetena skulle börja i Kvidinge. Då visade det sig att den anlitate stenhuggaren blivit sinnessjuk och av förklarliga skäl inte kunde leverera någon sten. Andra leverantörer krånglade av mindre drastiska orsaker och en hel del material måste därför hämtas med landsvägsskjuts från de omgivande städerna, vilket naturligtvis var både tidsödande och kostsamt.

Trots besvärigheterna lunkade monumentarbetet på, de båda lejonerna göts vid Finspångs bruk 1821 och forslades följande år tillsammans med kolmårdsmarmorn till byggplatsen ute på den blåsiga heden. Där kunde man nu börja plocka ihop minnesmärket «till waraktig hugkomst af Swea Rikes lika älskade som hastigt utur tiden förswundne Kronprins Carl August».

Den 29 maj 1826 avsynades till slut monumentet, efter sex års byggnadstid, av landshövdingen i Kristianstads län greve Axel De la Gardie och chefen för ingenjörskåren generallöjtnanten friherre Franc Sparre. Besiktningen utföll till deras belåtenhet och kvisthögen kunde avlägsnas.

Herrarna var till och med så belåtna att de i sin rapport utbrast att «Monumentet är i sanning en mycket vacker konstprodukt.» ■

Staffan Nilsson

NOTISER

Åter på en udde

Läckö slott ligger på en udde i Vänern och det ska åter bli tydligt till sommaren. Under årens lopp har den djupa viken väster om slottet vuxit igen allt mer och landskapets konturer suddats ut.

I vinter röjer därför Fastighetsverket växtlighet och gräver ut viken så att 1600-talets landskapsbild återskapas. Man räknar med att öka vikens vattenspiegel med cirka 10 000 kvadratmeter vilket motsvarar en femtedel av vikens nuvarande yta. Utgrävningen och röjningarna ingår i en serie planerade åtgärder för att återställa miljön vid Läckö slott.



Nytt världsarv

Den 2 december 1998 blev örlogsstaden Karlskrona Sveriges nionde världsarv på UNESCO:s prestigefyllda lista över världens mest skyddsvärda miljöer. I sin motivering till beslutet skriver UNESCO bland annat: «Karlskrona är ett utomordentligt väl bevarat exempel på en europeiskt planerad örlogsstad inspirerad av anläggningar i andra länder. Karlskrona har i sin tur tjänat som förebild för andra anläggningar med liknande uppgifter. Örlogsbaser spelade en viktig roll under de århundraden när storleken på ett lands flottstyrka var en avgörande faktor i europeisk realpolitik, och Karlskrona är det bäst

bevarade och mest kompletta av dem som finns kvar.»

I Fastighetsverkets del av det nya världsarvet ingår bland annat fästningarna på Drottningstjärn, Kurrholmarna och Godnatt, Slup- och



barkasskjulet på Stumholmen samt landshövdingeresidenset. Riksantikvarieämbetets nominering av örlogsstaden Karlskrona har tagits fram i samarbete med länsstyrelsen i Blekinge län, Karlskrona kommun, Statens fastighetsverk, Fortifikationsverket, Karlskronavarvet och marinbasen.



Slup- och barkasskjulet i Karlskrona tillhör numer Världsarvet.

Slupskjulsplan rustas upp

Nu har det blivit dags att ställa i ordning marken kring Slupskjulsplan nedanför det nya Moderna museet på Skeppsholmen. Förhoppningen är att den marina karaktär som i mer än tre hundra år förknippats med Skeppsholmen ska bestå och kännas igen. Det blir inte någon finpark utan ett område fyllt av aktivitet och verksamhet.

En stor del av Slupskjulsplan kommer att bibehållas som en fri öppen stensatt yta och ska kunna användas för olika aktiviteter. Träd kommer att planteras längs Slupskjulsvägen och under träden kommer parkeringsplatser att anordnas. Nere på själva planen kommer det att bli uppställningsplats för turistbussar.

Kring det lilla pumphuset utanför gamla kanonverkstaden kommer en tegellabyrinth av konstnären Per Kirkeby att uppföras. Kajen restaureras och kommer att ingå i ett sammanhängande promenadstråk runt hela Skeppsholmen.

Arbetet startade i november 1998 och kommer att pågå till slutet av juni 1999.



Området bakom Moderna museet ställs i ordning.

Vid Läckö återskapas 1600-talet.

Ny hyresgäst i Gamla riksarkivet

Ett byggnadsprogram har nyligen blivit klart för ombyggnad av Gamla riksarkivet till moderna kontorslokaler. Programmet är framtaget av en konsultgrupp under ledning av Arksam, som är generalkonsult.

Hyresgäst kommer preliminärt att bli Röda Korset, som har för avsikt att flytta sitt huvudkontor hit. Huset kommer att rymma arbetsplatser för cirka 170 personer samt utrymmen för publik verksamhet.

Gamla riksarkivet på Riddarholmen i Stockholm uppfördes av Axel Fredrik Nyström åren 1887–1890. Byggnaden är ett unikt exempel på det sena 1800-talets institutionsbyggande och ansågs vid inflyttningen 1891 vara ett prov på det absolut senaste i byggt teknik och ingenjörskonst.

Sedan 1995 då de sista arkivalierna flyttades ut har huset stått tomt med undantag för tillfälliga utställningar och evenemang, som till exempel under kulturhuvudstadsåret 1998.



Arkiven blir kontorslandskap.

Målsättningen för upprustningen/ombyggnaden är att bevara de kulturhistoriska värden som finns i fastigheten samtidigt som byggnaden ska anpassas till en ny verksamhet. De kompletteringar och förändringar som behöver genomföras ska vara synliga och skilda från byggnadens stomme. De ska utnyttja ny byggnads- och installations- teknik och utformas på ett sådant sätt att de blir en tillgång i huset.

Exteriört kommer inga förändringar att ske med undantag av att de starkt nedsotade tegelfasaderna kommer att göras rena. På grund av bil- och tågtrafiken direkt utanför den nuvarande huvudentrén, utformas en ny, handikappanpassad huvudentré från gården. Den befint-

liga entrén och dess trapphus till andra våningen bevaras helt intakt, men kommer normalt inte att användas. Den stora trappan, som i dag startar på plan 2, föreslås fortsätta ner till plan 1 i anslutning till entrén och Röda Korsets reception.

En ny hiss, som betjänar samtliga våningsplan, förläggs i anslutning till trappa och reception. En kompletterande mindre hiss förlås i husets södra del.

Arkivrummen, plan 2–3 och plan 6–7–8 kommer att användas till kontorsarbetsplatser i storrum. Karaktären ska bevaras men rummen kommer naturligtvis att påverkas av nutida krav. Durkplåten på entresolplanen kompletteras för att bland annat förbättra ljudmiljön. Installationerna för el, tele och data förläggs synliga och på ett sådant sätt att stor flexibilitet för anslutning åstadkommes. I de rum som är enkelsidigt belysta och har låg takhöjd demonteras den del av durkplåten som finns närmast fönsterväggen. Ett arkivplan sparas som förråd. Durkplåt och hyllor bevaras i stort sett i sin helhet.

Marieholm i Mariestad

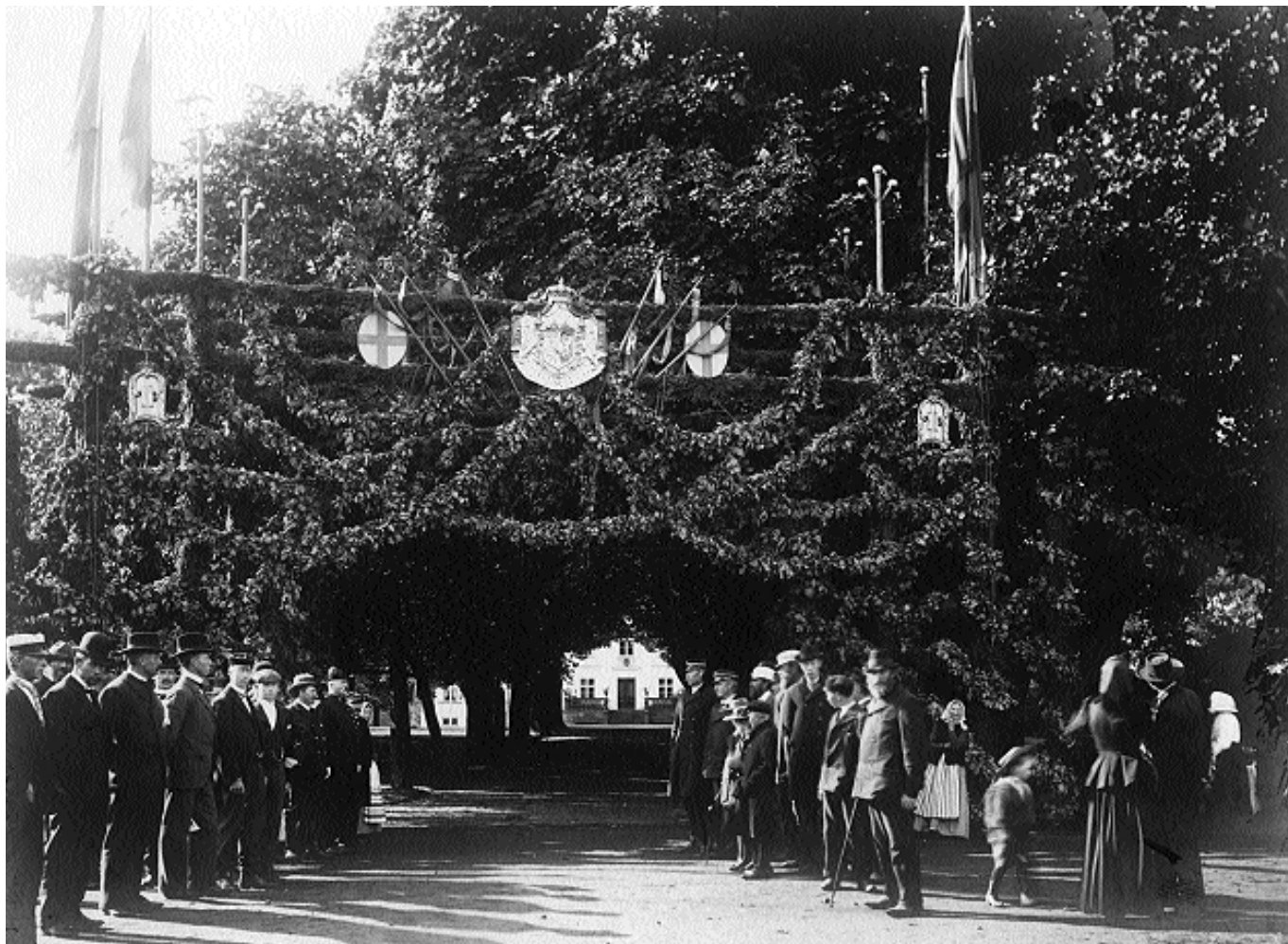
Skaraborgs län hör till de län som försvann vid den senaste förändringen av rikets länsindelning. Numer hör skaraborgarna till det stora Västra Götalands län med landshövdingeresidens i Göteborg. I samband med att den sista landshövdingen lämnade det gamla skaraborgska residenset



Marieholm i Mariestad har författaren Hans Menzing tillsammans med illustratören Christina Jonsson kommit ut med en bok som berättar residensets och länets historia. Boken är utgiven i samarbete med Statens fastighetsverk och länsstyrelsen Västra Götaland och finns att köpa i bokhandeln.

Riksarkivet var 1891 Stockholms högsta profana byggnad.





Kungabesök på Huseby 1917.

På Huseby när seklet var ungt

Sedan Fastighetsverket tog över Huseby bruk 1994 har många av byggnaderna renoverats och stora delar av miljön kring det gamla järnbruket rustats upp. Huseby, vars historia som järnbruk går tillbaka till 1620-talet, var under en lång tid stor tillverkare av kanoner, bland annat till den svenska flottan men även för export. Det sista tackjärnet framställdes på Huseby så sent som 1930.

Huseby bruk med tillhörande skog och jordbruk testamenterades till svenska staten av fröken Florence Stephens som avled 1979. Hennes vilja var att det skulle brukas som en förebild för svenskt skogs- och jordbruk och att de

gamla husen skulle sättas i stånd och underhållas så att det skulle spegla livet och miljön som den tedde sig under Florence Stephens far Joseph Stephens storhetstid vid sekelskiftet.

Fastighetsverket inleder nu ett långtidsprojekt tillsammans med Huseby intresseförening där man så långt som möjligt vill återskapa miljön och stämningen vid sekelskiftet. Tanken är att trädgården och parken ska återställas till det utseende de hade på Joseph Stephens tid.

Annika Rydén vid Fastighetsverkets kontor i Huseby vill gärna komma i kontakt med läsare som har gamla bilder eller har hört berättelser om hur

det var förr på Huseby. Hör av er till Annika på telefon 0470-75 20 49 eller under adress: Statens fastighetsverk, Huseby bruk, 340 32 Grimslöv. ■

Hans Landberg

Prenumerera på SFV KulturVärden

Mot en expeditions- och portoavgift på 200 kronor får du fyra nummer av SFV KulturVärden.

Ring 08-696 70 00 och beställ din prenumeration.