



Åke Dahl

Kronobageriet s. 3

Vinter-Haga s. 10

Ett träslott på Nordkalotten s. 26

Innehåll

Ledare: «at förse Riket med beständige och prydlige Byggnader» _____	2
Kronobageriet _____	3
Sagan om Vinter-Haga _____	10
Axel Oxenstiernas palats _____	15
Från komagar till panoramafönster _____	20
Ett träslott på Nordkalotten _____	26
Notiser _____	34
Kasper Salinpriset till Arkitekturmuseet _____	36



Utges av Statens fastighetsverk
med fyra nummer om året

Postadress: Box 2263, 103 16 Stockholm
Gatuadress: Järntorget 84
Telefon: 08-696 70 00, **Telefax:** 08-696 70 01
E-post: kulturvarde@sfv.se
ISSN 1104-845X

Ansvarig utgivare: Hans Landberg

Redaktör: Hans Landberg

Artikelförfattarna svarar för artiklarnas
innehåll. Endast artiklar signerade SFV
samt s. 2 uttrycker myndighetens åsikt.

Medverkande i detta nummer:

Catrine Arvidsson, Peter Dahl,
Lennart Helsing, Andreas Heymowski,
Hans Landberg, Staffan Nilsson, Göran Prage,
Malin Schiratzki, Ingrid Sommar,
Bengt Tideström, Christer Wadelius.

Foto/illustrationer: Bosse Alenius 2, 30b,
34b, 35a, 35c; Torsten Berglund 26;
Alexis Daflos HGK 21; Ådam Fethulla 23;
Göran Fredriksson 3, 5, 6, 7, 9, 22, 33;
Lars Holmquist/Tiofoto 20; Erik Holmstedt 28,
29, 30a, 32; Mats Landin 24a;
Åke E-son Lindman 14, 15, 16, 17, 36; NM 8a;
SFV 18, 19; SSA 4b; SSM 4a, 8b, 8c;
Pelle Stackman/Tiofoto 25

Omslag: Ekotemplet vid Haga, akvarell av
Peter Dahl.

Produktion: Statens fastighetsverk

Layout och typografi: Bosse Alenius

Tryckeri: Trydells, Laholm

Prenumerat: Statens fastighetsverks
anställda och hyresgäster får automatiskt
SFV Kulturvärden.

Andra som är intresserade av att få
tidningen kan prenumerera mot en
expeditionsavgift. Se sista sidan!

«at förse Riket med beständige och prydlige Byggnader»

I den «Kunglig förordning angående vad hädaneftter vid publika byggnader kommer att iakttagas» från den 31 juli 1776 kan man läsa: «Om det uppsatta målet at förse Riket med beständige och prydlige Byggnader skall vinnas, så räcker det inte med goda ritningar. Dessa måste verkställas av skickliga förfarna mästare. Prydnader i arkitektur, måleri och bildhuggeri skall utföras av sådana konstnärer som är ledamöter av vår målare- och bildhuggarakademi eller åtminstone agréerade och godkända av akademien.»

Bakom dessa bestämmelser från senare hälften av 1700-talet låg Kronans intresse av att sparsamhet iaktogs med allmänna medel och att konstruktion och material vid byggandet garanterade bestående värden.

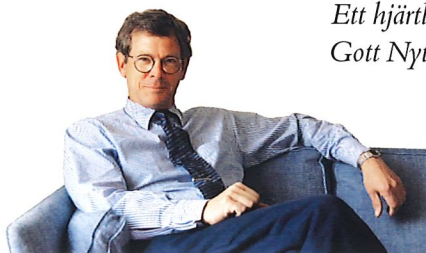
Det är inte utan att man känner igen sig. I överförd bemärkelse gäller dessa förutsättningar även i dag. Det arbete i kvalitetshöjande syfte som vi och andra bedriver i dag har samma inriktning. Det är angeläget att alla, byggherrar, arkitekter, övriga projektörer och entreprenörer, har samma mål för ögonen. Inte minst gäller att vi i den fortsatta förvaltningen vidmakthåller och utvecklar bestånden. Jag tror att vi, olika aktörer i fastighetsbranschen, fortfarande kan åstadkomma betydande förbättringar med ett mer utbyggt samarbete.

Den 20:e november tilldelades det nya Arkitekturmuseet Kasper Salinpriset. Priset ska enligt stadgarna delas ut till ett byggnadsverk av hög klass. Det är en tydlig angivelse att det inte är en arkitekt eller en byggherre som får priset utan en byggnad. Byggnaden är givetvis resultatet av många ansträngningar. Jag vill dock framhålla att Rafael Moneo förutom att ha kreerat en vacker byggnad också har varit lätt att samarbeta med under hela projektet. Vi har lärt mycket av arbetet med Arkitekturmuseet som vi kommer att dra nytta av i framtiden.

Många av de byggnader som vi förvaltar har många år på nacken och ofta hamnar vi i svårigheter när vi ska göra dem tillgängliga för alla. Det är därför med stor glädje vi konstaterar att vi har fått Handikapp-politiska rådets designpris för ombyggnaden av Gustavianum i Uppsala. Ove Hidemark har varit projektets arkitekt och Fastighetsverkets Per-Anders Johansson och Lars Almqvist har varit projektledare.

Utmärkelsen kommer att sporra oss i det fortsatta arbetet att ytterligare utveckla våra fastigheter och vårt kunnande vilket förhoppningsvis kommer er till del.

*Ett hjärtligt tack för året som gått och ett riktigt
Gott Nytt År önskar jag er alla.*



CHRISTER WADELIUS
GENERALDIREKTÖR

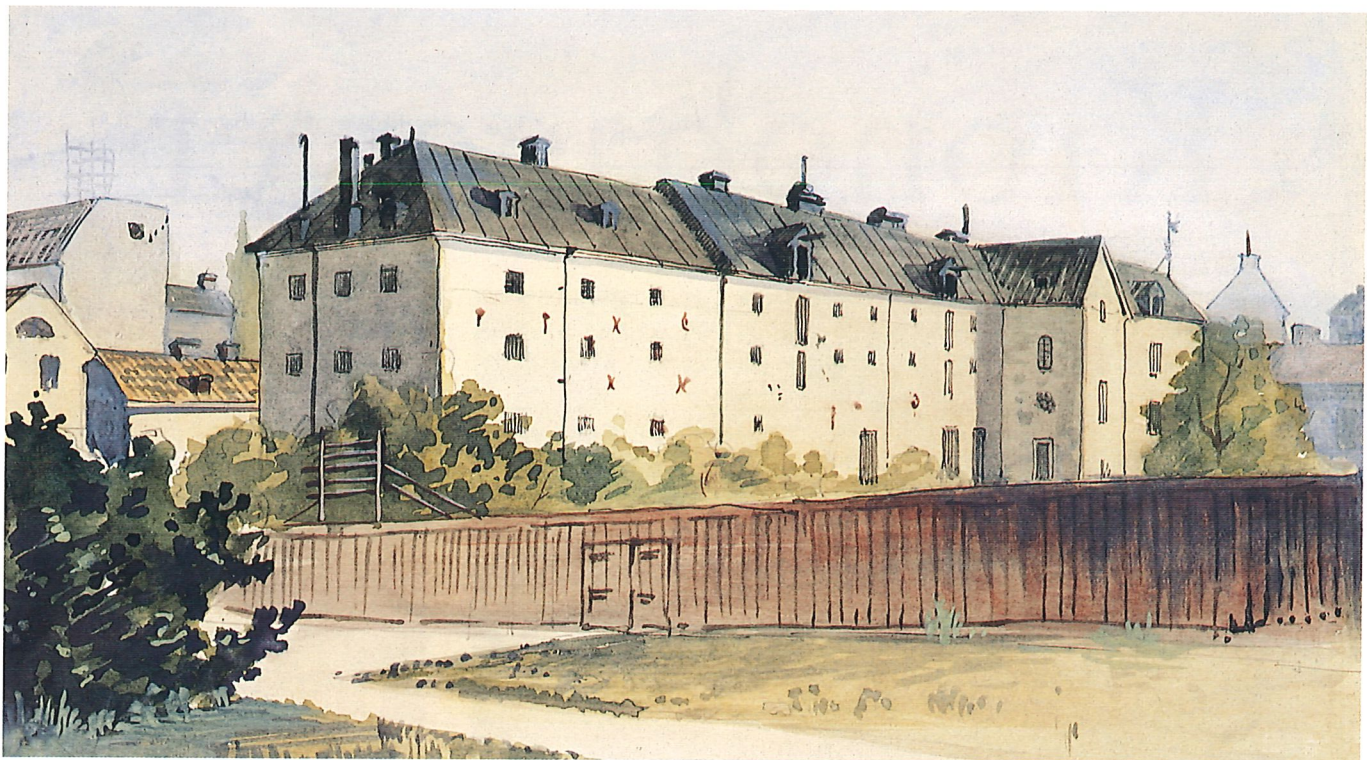
Kronobageriet



*Kronobageriet kallas en
ålderdomlig byggnad vid
Sibyllegatan i Stockholm.
Bakom fasadernas svarta
mågasinsluckor finns
Musikmuseet inrymt
sedan 20 år tillbaka.
Byggnadens historia
sträcker sig ytterligare mer
än tre århundraden
tillbaka i tiden och är lika
omväxlande som
svårtecknad.*

Musikhistoriska museet bildades 1899 inspirerat av den teater- och musikutställning som fanns med på Stockholmsutställningen 1897. Genom donationer fick man ihop en samling av bland annat 200 instrument och ett stort musik- och teaterhistoriskt arkivmaterial. År 1932 knöts museet som en stiftelse till Musikaliska akademien. Staten kom senare att alltmer överta ansvaret för det expanderande museet som från och med 1981 ingår i en ny myndighet, Statens musiksamlingar. Samtidigt ändrades namnet till Musikmuseet för att bättre passa till verksamheten som breddats och ändrat karaktär. Sedan 1979 har Musikmuseet sina lokaler vid Sibyllegatan i Stockholm i den ålderdomliga byggnad som allmänt kallas Kronobageriet. Då den sista brödkakan togs ur ugnen för jämnt 40 år sedan hade huset fungerat som bageri i mer än 300 år, vilket gör byggnaden till Stockholms äldsta bevarade industribyggnad. Husets historia

Fasaderna fick sin ålderdomliga prägel vid en renovering 1928–29. Fönsteröppningarnas svarta järnluckor hade kommit på plats bara någon generation tidigare.



Kronobageriet från sydost 1888. Närmast ligger «Lilla bageriet» från 1640-talet, så följer mellandelen, «Stora bageriet» från 1720, med något högre takhöjd. Längst bort ligger «Gamla Proviandhuset» från 1640-talet med sitt tvärställda gavelförsedda trapphus. Akvarell av H Reuter Dahl i Stockholms stadsmuseum.

är fylld av många svårutrotade myter. Det berättas att det för länge sedan varit kloster och att det senare varit bryggeri. Det berättas också att det en gång gjutits kanoner här och att det rent av varit Johan III:s lustslott. Även seriösa forskningsförsök har ibland

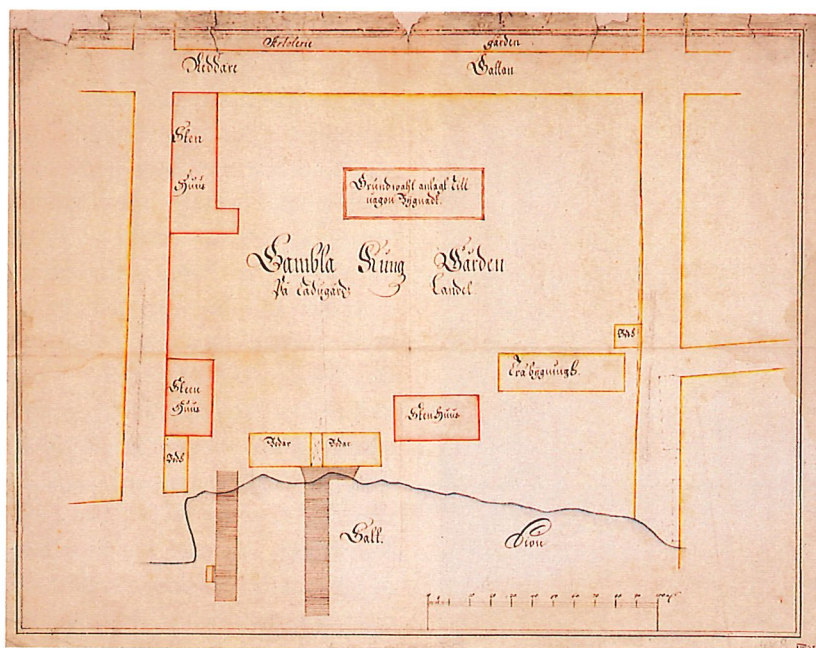
kommit fram till motsägelsefulla resultat. Det är framförallt vapenkartuschen med Johan III:s valspråk, DEUS PROTECTOR NOSTER, och året 1580 som förvillar och som heller inte har kunnat förklaras av byggnadshistorikerna. Att kartuschen från början inte

har suttit över porten till Kronobageriet tycks man numera vara helt överens om men dess proveniens är ännu inte klarlagd. Husets äldsta byggnadshistoria är osäker men den tar sin början omkring 1640 och handlar om två mindre byggnader som senare byggts samman med en mellandel.

Ladugårdslandet

Klara klostrets marker drogs in till Kronan i samband med reformationen och i närheten av den raserade klosterbebyggelsen etablerades på 1500-talet en kungsladugård för hovets försörjning. Under 1600-talet blev området ett viktigt militärt centrum för den växande stormakten. Klara gårde i närheten av nuvarande Hötorget nämns redan 1605 som exercisplats och här på Normalm fanns även kanongjuteri, luntmakeri och andra specialverkstäder för krigsindustrin.

På nuvarande Blasieholmen fanns Amiralitetet och flottans huvudstation. Ön var liten och trång och många av flottans byggnader som kvarnar, rep-slagarbanor, bageri och proviant- och förrådshus trängdes längs viken ut mot Ladugårdslandet och längs stränderna på nedre Normalm.



På en karta över «Gambla Kung Gården på Ladugårds Landet» daterad till senare delen av 1600-talet förekommer till vänster för första gången de två stenhus som i dag utgör Musikmuseets norra respektive södra del. I bildens mitt syns den stenbyggnad som rivs då de båda delarna förenas i början av 1700-talet.

Ladugårdslandet har fått sitt namn efter Vädla kungsladugård som låg i backen strax öster om nuvarande Djurgårdsbron. 'Ladugård' avsåg i äldre tiders språkbruk inte ett särskilt kostall utan syftade på ekonomianläggningen vid en kungsgård eller hela kungsgården. Vädla hade övergått från Kyrkans ägo till Kronan redan i början av 1400-talet och kallades på 1600-talet Gamla kungsgården för att särskiljas från den nyare kungsgården vid Klara.

På Gamla kungsgårdens mark vid norra stranden av den vik som i dag kallas Nybroviken lät Amiralitetet anlägga en proviantgård för flottan. År 1633 sätter man upp en proviantbod och året därpå anställs fem skaffare, en mjölnare, tio proviant- och mjölnardrängar, en bagarmästare, en bagardräng och en byggmästare.

De delar av Ladugårdslandet som ungefär motsvaras av södra Östermalm i dag skänktes av Kronan till Stockholms stad 1640 för att upplåtas till stadens borgare. Vid samma tid reglerades området efter moderna stadsplanepprinciper med ett rätvinkligt gatunät som bevarats ända till våra dagar.

Svårtolkad byggnadshistoria

Att spåra Kronobageriets äldsta historia är en snårig vandring med många sidospår och villovägar. Den mest initierade arkivstudien har gjorts som en C-uppsats i konstvetenskap av Nils Bremberg 1977. Under projekteringen för Musikmuseets flytt till Kronobageriet i början av 1970-talet gjordes byggnadsantikvariska undersökningar av Riksantikvarieämbetet och Stockholms stadsmuseum. Dessa studier och en jämförande analys av kartor och arkivalier ger några ledtrådar till Kronobageriets tillkomst.

På de kartor som finns bevarade från tiden före stadsplaneregleringen på Ladugårdslandet 1640 finns ingen byggnad markerad på Kronobageriets plats. En karta daterad till 1620-talet

Kronobageriet från nordväst 1998. Hörnkedjorna av sandsten förekommer bara på den norra av de tre byggnadsdelarna. Ankarlutarna av krontyp visar att byggnaden var Kronans egendom. Liknande ankarlutar finns exempelvis på Drabanthusen, 'Långa raden', på Skeppsholmen.

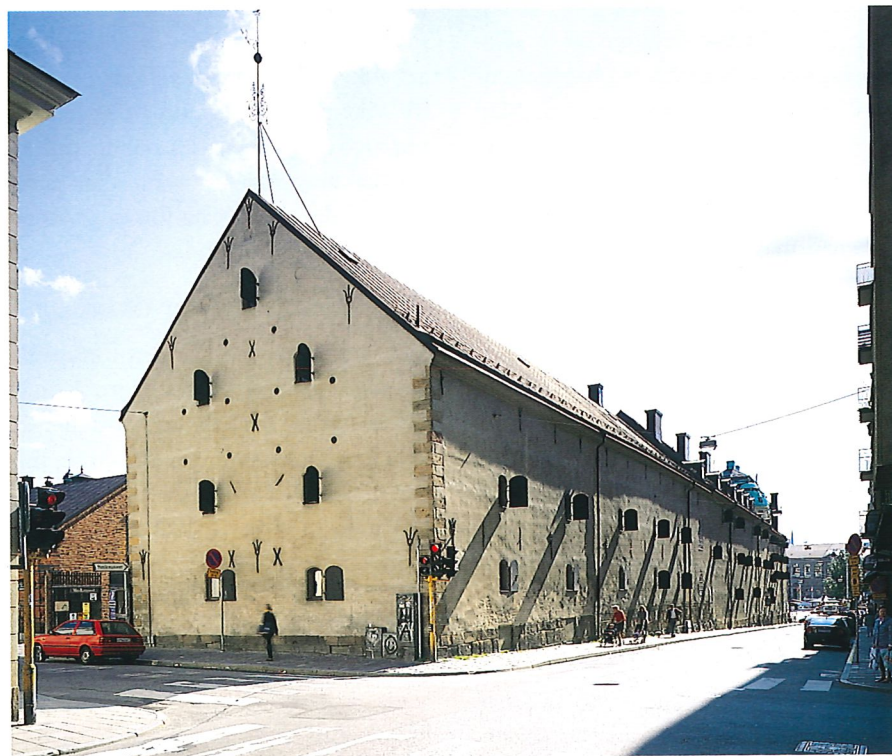
och en karta i «Svensche Plante Booken» från 1637 visar en lång rektangulär byggnad längs med vattnet ungefär på den plats där Hovstallet nu ligger. Om det varit ett stenhus eller en byggnad av trä kan inte utläsas. På några danska kartor över Stockholm från cirka 1650 har tomten där Kronobageriet finns i dag markerats med påskriften «skibstøjhusit» eller «skibstøjhus». Det bör tolkas som att en eller flera byggnader för flottans behov då funnits på platsen.

Det tidigaste beviset för en byggnad på Kronobageriets plats förekommer på en karta över «Gambla Kung Gården på Ladugårds Landet», daterad till senare delen av 1600-talet. Den visar de två byggnader som senare kom att utgöra norra respektive södra delen av det nuvarande Musikmuseet. De är byggda så att deras läge anpassats efter den nya stadsplanens kvartersindelning och därmed är det osannolikt att de tillkommit före 1640. Den norra byggnaden som i källorna kallas Provianthuset och den södra som kallas Bageriet är på kartan förbundna med något som skulle kunna tolkas som en mur eller någon form av stengrund längs nuvarande Sibyllegatan. Mycket tyder på att byggnaderna redan från början var planerade att förenas till en länga. På kartan syns också några bodar med

bryggor ut i vattnet, ett rektangulärt stenhus samt en lång trähusbyggnad öster om dessa. Dessutom en «grundvahl till någon Byggnad» längre upp på tomten.

Provianthuset

I de skriftliga källorna hittar man ett beslut från 1639 som visar att Amiralitetskollegiet ska börja spränga för en fastagekällare i Kungsgården. Fastage var en samlade benämning på stora laggkärl, tunnor och fat för förvaring av både färskvatten och proviant. Från påföljande år finns andra dokument som bland annat nämner virket till sparrarna för «provianthusen över källaren». I skrivelser från Amiralitetskollegiet till Kungl. Maj:t 1646 talas det om «den nya källaren och provianthuset som nu står halvbyggt» och fem år senare skriver Amiralitetet till befallningsmannen på Åland efter tegel till «det halvbyggda stenhuset i Kungsgården, som till amiralitetsmagasin och provianthus ärnat är». När källorna talar om provianthuset som halvbyggt är det inte säkert att man avser att murarna bara var uppförda till halva sin höjd. Det är snarare troligt att man avsåg att huset bara var uppfört till halva sin längd. Det utanpåliggande trapphuset, som på 1600-talskartan är markerat intill provianthusets sydöstra





På Musikmuseets gård finns sommartid en kaffeservering.

hörn, var av allt att döma tänkt att ligga mitt på långsidan av huset som förmodligen var avsett att bli dubbelt så långt. Vid den byggnadsantikvariska undersökningen visade det sig också att det redan från början funnits dörröppningar i provianthusets mur som öppnat sig mot en planerad förlängning. Oavslutade bitar av murverk sträcker sig också in på mitthusets tomt från både södra och norra huset.

Lilla bageriet

Inför sommaren 1645, medan bygget av provianthuset var i full gång, beslutade Amiralitetetskollegium att i «Konungsgården» upprätta två bagarstugor med två ugnar i vardera stugan. Med 'stuga' avsåg man på 1600-talet inte byggnader utan snarare rum eller lokaler. Räkenskaperna samma år för byggnadsmaterial och det arbete som utfördes av murmästare Hans Förster med gesäller samt Lars timmerman och stenhuggare Carl Persson bekräftar att bygget kom igång. Denna byggnad som utgör nuvarande Musikmuseets södra del kallades «Lilla kronobageriet» i senare tid och uppgiften om fyra ugnar kan stämma med de fyra rökgångar i murarna som upptäcktes i samband med ombyggnaden för Musikmuseet på 1970-talet.

Redan från år 1650 finns dock en verifikation som berättar att nya ärilar (ugnsbottnar) lagts in i alla tre ugnar-

na. Bakugnarna måste redan då ha haft samma läge som i dag, inpassade i valvkapporna vid den dåvarande gaveln. Under årens lopp finns sedan ständigt återkommande uppgifter om ommurade ugnar eftersom ugnarna vid den intensiva bakningen snart blev utbrända. Före bakningen eldade man med ved ovanpå den murade ugnsbotten (ärilen) varvid röken släpptes ut genom tre rökluckor ovanför ugnsluckan och sedan fortsatte under den välvda ugnskåpan upp i de stora skorstenspiporna i husets mitt.

Petter Lorentz provbak

Missväxtåren under slutet av 1600-talet medförde svårigheter att få tillräckligt med hållbart och gott bröd och yttersta sparsamhet var nödvändig. Därför fick Amiralitetetskollegiet i uppdrag att låta utföra provbakningar för att utvärdera exakt hur mycket torrt bröd som kunde utvinnas ur en tunna råg. Kronobagare Petter Lorentz verkställde provbakningen efter olika blandningar och recept, och bakade efter dessa på Kronobageriet, i Garnisonsbageriet och även i flottans bageri i Karlskrona. Resultatet blev att den största mängden bröd, 13 listpund 6 marker mjukt och 8 listpund 15 1/3 marker skorpbröd, utvanns vid bakningen i Kronobageriet som därmed ansågs vara en god tillgång för landet. Provbakningar fortsatte under lång tid för att prova fram olika degblandningar vilket resulterade i bestämmelser för vikt på olika rymdmått som kanner och stop. Man fastställde utifrån provbakningarna hur torrt eller gammalt mjölet skulle vara för att ge största möjliga mängd bröd.

Artilleriet tar över

Den 7 maj 1697 utbröt den förödande branden på Stockholms slott. Kungl. Maj:ts arklie, det vill säga förrådet av vapen och ammunition som skulle finnas till hands för stadens försvar, hade förvarats i slottets källarvalv. Efter branden beslöts att till nytt förråd för arklie upplåta Amiralitetets provianthus på Ladugårdslandet vilket stod tomt sedan flottan flyttats till det nyanlagda Karlskrona på 1680-talet. För brandfarans skull utbyttes nu de gamla

spåntaken mot tegeltak och samtidigt höjdes också gavlarna. På grund av de stora tyngder som nu skulle förvaras i huset måste bjälklagen byggas om och för att få bättre ljus borde även magasinsgluggarna förstöras till fönster.

Arkliet fraktades med båt under artillerimajor Magnus Granatenhielms ledning. Han instruerades att placera de svåraste sorterna i valven under provianthuset och spiken i våningen däröver, medan pikar, hackor med mera skulle föras till Arsenalen i det forna palatset Makalös. Trots stora ombyggnader av provianthusets källare och övervåningar rapporterade Granatenhielm att golven var för klena och lokalerna inte tillräckligt väl disponerade.

Vapenkartuschen med årtalet 1580 över ingången till provianthuset kan mycket väl höra samman med överflyttningen av arkliet från slottet. Det är ingen orimlig tanke att den en gång satt i anslutning till den port som ledde in till arkliet på slottet Tre kronor och att den togs med då vapenförrådet fördes över till nya lokaler. Johan III:s valspråk, «Gud vår beskyddare», bör ha varit en väl motiverad devis över porten till arkliet.

Vapenkartuschen med Johan III:s valspråk «Gud vår beskyddare» och årtalet 1580 har bidragit till mytfloran kring Kronobageriet.





År 1848 byggdes norra delen av huset om för Svea artilleriregemente. Här inreddes kök, matsal och gymnastiksal. I gymnastiksalen spelades även amatörteater under en period på 1860-talet. I dag är artilleristernas forna gymnastiksal Musikmuseets stora konsertsal.

Provianthuset hade stått tomt sedan Amiralitetet flyttat från Stockholm men i södra huset, bagerihuset, satt fortfarande den gamla amiralitetsbagaren Petter Lorentz kvar. Trots sin bitter klagan måste han 1699 slutligen flytta därifrån då eldningen i bageriet innebar stor brandfara för arklihuset. Förutom bageriet inrymde huset sannolikt även hans bostad. Av hans klagoskrivelser framgår att det var mer än 60 alnar mellan bageriet och provianthuset och att området mellan husen då ännu inte var bebyggt.

Sammanbyggnaden

Efter Karl XII:s död var Sveriges militära läge mycket allvarligt och stora truppsamlingar hade dragits ihop till

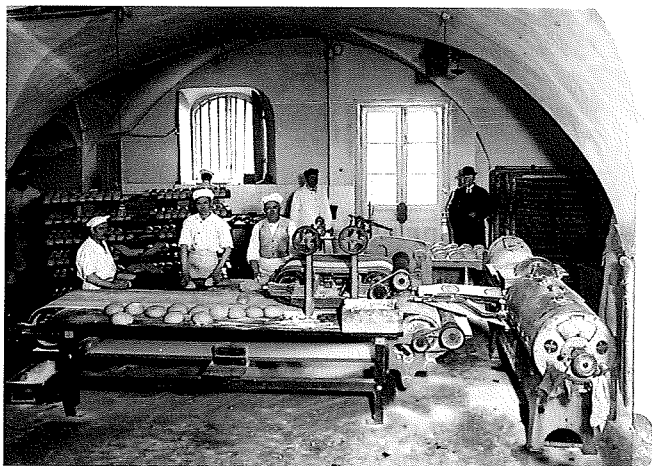
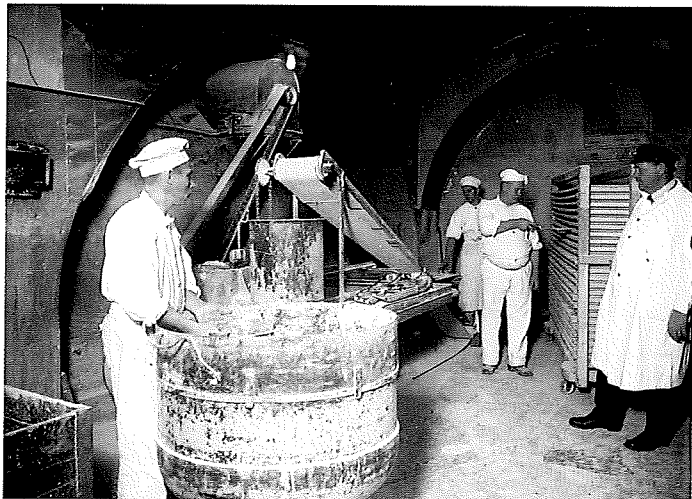
huvudstaden. Den viktigaste militära födan var brödet, som nu måste bakas i stora mängder för Kronans räkning. Situationen aktualiserade frågan om ett större kronobageri.

År 1719 beslutades att den lediga tomten mellan de bägge husen skulle bebyggas med ett nytt bageri med «9 Bakugnar med sine behörige torkugnar och miölmagazin der uppå». Kontraktet skrevs året därpå med «Murmästare konstefarne Mathias Roos ... angående ett Crono Bagerije huus som på Ladugårdslandet emellan Magazins husen kommer will Gud att uppsättias efter hoos föliande underskrefne grund Profil och faciat Ritning». Ritningen saknas tyvärr men dokumenten visar att det inte gällde en påbygg-

nad av ett redan uppfört hus som ibland gjorts gällande.

Teglet kom dels från det förråd som fanns upplagt för det nya slottsbygget, dels från det intilliggande gamla kronobryggghuset, som för ändamålet revs ner av 50 man kommenderat manskap.

Då mellandelen uppfördes kom dörröppningen i provianthusets södra gavel att muras igen. Arkliet hade fortfarande sitt förråd här och arklimästaren Johan Streng skriver ett memorial till Krigskollegium och klagar över «huru ingången till arkliet medelst nya bageriets uppbyggande blivit igenmurad». Det «förmimmes ännu ingen öppning på annat ställe vara gjord» och man «kan varken in- eller utkomma med de ammunitionssorter som



Då den sista brödkakan togs ur ugnen på Kronobageriet 1958 hade delar av byggnaden använts som bageri i mer än 300 år. Interiörerna från 1920-talet visar hur elektriskt ljus och maskiner kom att underlätta verksamheten under bageriets sista halvsekel.

äro nödiga». Krigskollegiet sänder därför en «vänlig begäran» till Fortifikationsdepartementet att «en annan öppning med snaraste måtte göras».

År 1740 inspekterades plåten som låg på takets nedre fall av överintendent Carl Härleman, hovintendent Carl Johan Cronstedt och stadsarkitekt Johan Eberhard Carlberg, och befanns vara i dåligt skick. Intendenternas närvaro var motiverad av att byggnaden inte längre hyste arkliet utan användes som slottsmagasin. Det visade sig också att källarna under berörda hus var välvda på fem små pelare och att fundamentet under dessa var så svagt och otillräckligt att pelarna börjat sjunka och valven hade rämnat. Bjälklagen i spannmålsbottarna hade likaså sjunkit ner och brustit på flera ställen. Murmästare Körner fick i uppdrag att förstärka grunden för pelarna och utföra nya valv efter ritningar. Också i rummet över källaren skulle pelarna muras upp så att träpelarna fick stabila

fundament. Nils Bremberg redovisar dokumentationen av hela det omfattande renoveringsarbetet, som visar att nya valv slogs vid mitten av 1700-talet över de ursprungliga drygt hundra år gamla valven.

Bageriets södra gavel var i ett mycket dåligt skick på 1770-talet och lutade kraftigt. Förmodligen på grund av sättningar som möjligen förvärrats av ombyggnaden ett par decennier tidigare. Gaveln revs och murades om och taket valmades. Därmed försvann de sydligaste kryssvalven och takstolarna från 1600-talet byggdes om. En spridd missuppfattning att en sprängolycka skulle ha raserat den södra gaveln någon gång på 1700-talet och motiverat den annorlunda gaveln korrigeras helt rätt av Nils Bremberg. Vid den här tiden hade en ny myndighet övertagit ansvaret för huset, vilket kan förklara den ökade aktiviteten. Ursprunget till våra dagars Systembolag inrättades 1775 som Kungliga Bränneridirektio-

nen, vilken övertog den norra källaren som spannmålsmagasin.

Kungssal och gymnastiksal

Mellan åren 1848–77 användes norra delen av huset av Svea artilleriregemente. Genom en radikal ombyggnad av det gamla provianthuset bereddes plats för kök, matsal och gymnastiksal. I gymnastiksalen, som med tiden kom att kallas Kungssalen, spelades också amatörteater av en liten grupp artillerister under en period på 1860-talet. I dag används salen som konsertsal för Musikmuseet.

Bageriverksamheten fortsatte under hela 1800-talet, men ugnarna måste ofta repareras eller muras om. Ångmaskin och elektriska hissar gjorde så småningom sitt intåg i bageriet och nya ugnar ersatte de gamla ärilsugnarna.

Åren 1928–29 renoverades yttermurarna och fick en grovslamning i nationalromantisk stil. Den norra delens hörnkedjor som hade dolts under tidi-



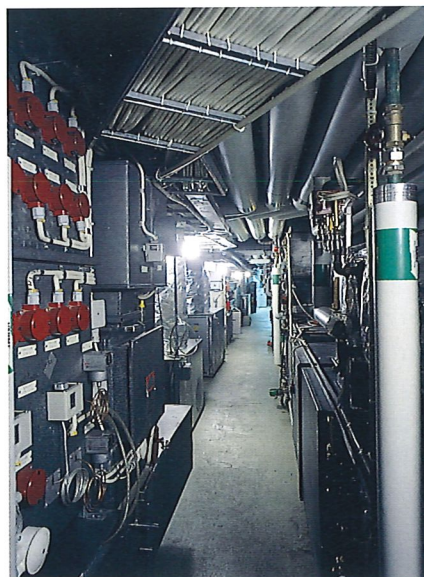
Få detaljer i interiören minner i dag om bageriets 300-åriga historia. I en av utställningssalarna har dock en trätrutschbana för mjölsäckar bevarats till våra dagar.

gare putslager blev åter synliga. I samband med reoveringen tillkom också porten på sydgaveln i ålderdomlig stil.

Kronobageriet klassificerades som byggnadsminne 1935. Tio år senare, år 1945, bröt en eldsvåda ut i bageriets norra del. Det var en dramatisk händelse som refererades direkt i Sveriges Radio, trots att elden bara härjade en mindre del av byggnaden och skadorna var relativt begränsade. Vid den här tiden florerade många myter om Kronobageriet, och man daterade allmänt bageriet till Vasasönernas tid. Artilleristernas gymnastiksal - Kungssalen - ville man gärna tolka som en historisk plats med anknytning till den gamla kungsgården, där det felaktigt förmodades att man spelat teater sedan Gustav III:s tid. Kronobageriet förknippades med svensk stormaktstid och

Museets samling av känsliga musikinstrument ställer höga krav på inomhusklimatet som styrs av en modern styr- och reglerutrustning på vinden.

krigshistoria, tappra fältherrar och soldater. I dess murar var en del av huvudstadens historia förborgad - «Ett bageri med anor och anseende», som rubriken lyder i en tidningsartikel från 1951. Men bageriets värde som historiskt byggnadsminne blir inte mindre



bara för att historien korrigerats och kanske också komplicerats.

När bageriverksamheten upphörde 1958 diskuterades hur man på bästa sätt skulle använda och förvalta byggnaden. Bland planerna förekom annex till Dramatiska teatern och lokal för Svenskt visarkiv. År 1974 påbörjades projekteringen för Kronobageriets ombyggnad till musikmuseum. Arkitekt Kjell Abramson anlätades för ombyggnaden. Den innebar omfattande förändringar i miljön, och man kan se hur svårt man då hade att frigöra sig från vedertagna uppfattningar om museimiljöns utformande. Tegelmurarna och ugnarna har byggts in med vitmålad väggar och bara enstaka öppningar eller byggnadsdetaljer blottar Kronobageriets tegelarkitektur. Det är huvudsakligen i exteriören som Kronobageriets ålderdomliga karaktär bevarats även om den till vissa delar inte är mer än några decennier gammal. ■

Catrine Arvidsson och Hans Landberg

Sagan om Vinter-Haga



«Vinter-Haga - En vintersaga» heter en nyutkommen bok av Lennart Hellsing, följsamt illustrerad med vinterfuktiga akvareller av konstnären Peter Dahl. Författaren Lennart Hellsing, som i mer än 50 år varit centralgestalten i svensk barnlyrik debuterade redan 1945 med boken Katten blåser i silverhorn. Som ingen annan har han med sina ramsor och sin ordmagi lyckats föra barnkulturen in på nya vägar där gränserna till vuxenkulturen gärna suddats ut. I år tilldelades Lennart Hellsing Astrid Lindgrens världsstipendium för sin mer än halvsekelånga kulturgärning. Både barn och vuxna har fascinerats av de halsbrytande rimmen och den tydliga rytmen i hans ofta absurda diktvärld.

Hagaparken

Det började som en melodi, det är nästan alltid så det börjar, säger Lennart Hellsing då jag frågar honom hur han först kom på att skriva en bok om vintern i Hagaparken. – Från början var den tänkt som en radiobalett - den innehåller så mycket rörelse och det görs så få baletter för radio. Jag tog kontakt med Jörgen Cederberg på Riksradiotion men så blev det en bok i

Hagaparken är inte bara sommar och grönska, rött vin och picknickkorg på den stora gräsmattan framför koppartälten.

Hagaparken lever ett liv också på vintern, något som författaren Lennart Hellsing länge har uppmärksammat.

stället. Jag avrådde förlaget men de lyssnade inte, frustar han förtjust och sneglar på bokförläggare Eriksson. – Hagaparken är underskattad och vinter i parken kändes som ett lite ovanligare grepp. Men först av allt var det melodin och rimmet. Haga rimmar på saga, säger han eftertänksamt, och vintern är rörligare än sommaren. Fast det finns ingen skridskobana i Hagaparken, det är synd och det är väl förvaltningens fel. Det borde finnas en skridskobana.

Eftersom Fastighetsverket förvaltar Hagaparken, med alla dess träd och buskar, hus och paviljonger, känner jag del i den kollektiva skulden och försöker ursäkta med att man ju alltid kan åka skridsko på Brunnsviken, fast en

skridskobana högre upp i parken vid Koppartälten vore kanske inte så dumt.

Hellsing befolkar sitt Vinter-Haga med ett rikt persongalleri på samma sätt som Bellman, en annan av Hagaparkens diktare, gjorde för två hundra år sedan. Här trängs Gunilla Bielke, Sven Hedin och Sigge Stark med Per Pyramid och Tage Betalt i en virvlande, yrande blandning. Här träffar man pastor Booth på stålskodd fot och i kälkbacken möter vi profeten Job som åker bob. Vid Ekotemplet stöter vi på en fågelskådare och innan vi sedan tar taxi hem passar vi på att äta en bit mat vid Koppartälten: currustuvad njure, franska brön med solrosfrön eller varför inte forell med nudlar och vin som sprudlar.

Kulturvärden har möjlighet att erbjuda sina läsare boken «Vinter-Haga - En vintersaga» till ett mycket förmånligt pris direkt från förlaget. Boken kostar 220 kronor och kan beställas på telefon 08-652 32 26 eller fax 08-652 32 23. Det finns även möjlighet att köpa en speciellt numrerad och signerad bibliofilupplaga till priset av 310 kronor. En portokostnad på 20 kronor tillkommer. ■

Hans Landberg



Peter Dahl

En vintersaga

*Jag vill förtälja dig en vintersaga
om vad som händer här ibland på Haga
när det snöar, töar, snöar, töar
så att marken fylls av is och sjöar.*

*Över kullarna och över fälten
kommer folk och få till koppartälten
där det braskar, slaskar, slaskar, braskar
över isarna där räven raskar.*

*Ja, en saga vill jag nu omtala
hur en hel del folk kom på det hala
när det snöar, töar, töar, snöar
kring ett koppartält där köer köar.*

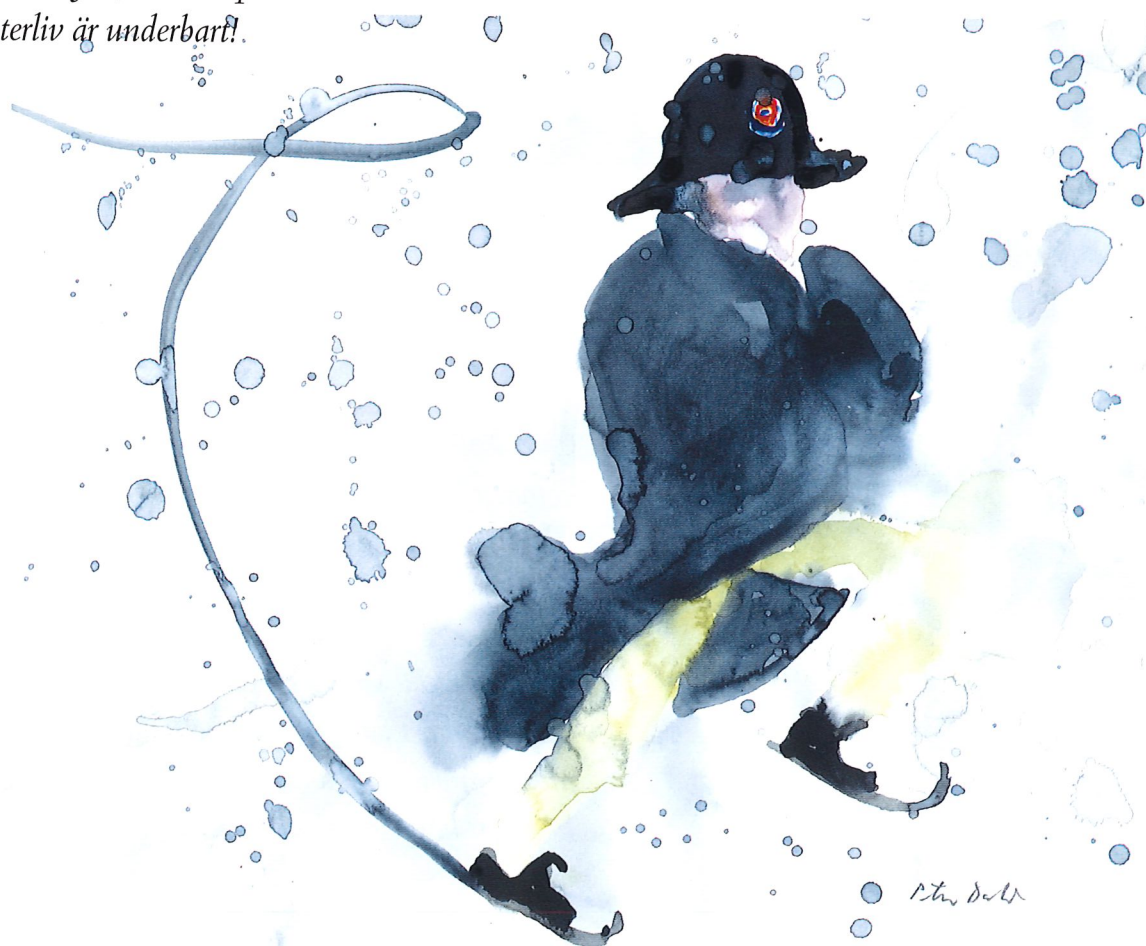
Vinterliv

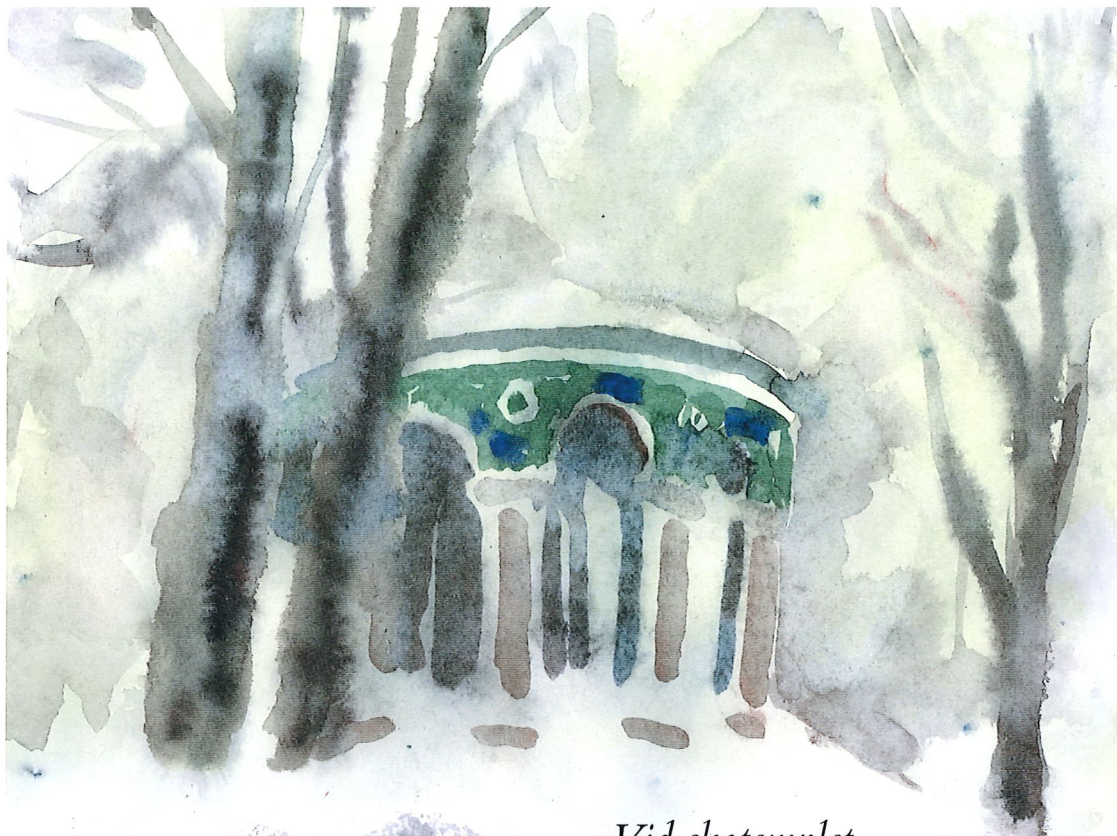
Gunilla Bielke åkte kälke
Profeten Job åkte bob.
Det går undan i rotundan.

Pastor Booth på stålskodd fot
ytterskärar, särar, tvärrar!
Maja räknar sina fräknar.
Sigge Stark sparkar spark!
Zachris T. han är me.

Skidan slinter, det är vinter
här finns inga hyacinter,
än så är det långt till vår.
Ännu längre till Lobnor
säger Sven Hedin. Ur spår!

Fart och fläkt, sa Engelbrekt!
Fläkt och fart, sa Bonaparte!
Vinterliv är underbart!.





Vid ekotemplet

En fågelskådare! Ett ekotempel.

*Här är en talgoxe
till exempel.*

*Ja, Parus Major är en mes, men mesighet
finns inte hos den, tvärtom mycken fräsighet.*

*Jag tecknar duvor och jag tecknar hökar
och tidningsankor
och muntergökar.*

*Jag tecknar orrars, liksom tranors hoppande
en dykands dykande, en doppings doppande.*

*På mina tavlor dansa lätta svalor
mot mjuka himlar i regnbågsskalor.*

*Jag drar med tusch en Eleonora Duserits
sa gamle gode Doktor Gunnar Brusewitz.*

Så dansa, dansa! Hör naturen spelar!

Det bor en fågel

*i alla själar! Ditt liv det skulle bli mer övertygande
med lite fågelsång och dans och flygande!*

U. Dahl



Axel Oxenstiernas palats

Oxenstiernska palatset började byggas 1653 åt rikskanslern Axel Oxenstierna, på en tomt intill slottet Tre Kronor som troligen varit bebyggd sedan medeltiden. En karta över den västra delen av Gamla stan som förmodligen ritades 1651 visar kvarteret indelat i fem små tomter mot Storkyrkobrinken. Oxenstiernska palatset upptar de två östligaste av dem. Några ritningar eller andra dokument från byggtiden har inte kunnat hittas och palatset har under årens lopp tillskrivits olika arkitekter, oftast Nicodemus Tessin d. ä., men genom att noggrant analysera dess olika stildrag har man enats om att det är en annan av de arkitekter som verkade i stormaktstidens Sverige, Jean de la Vallée, som är dess upphovsman. Palatset är en liten byggnad och utgör endast den södra delen av en planerad, mycket större anläggning, som i sin tur var en del av den slottssomgivningsplan för gamla slottet Tre kronor som sysselsatte de la Vallée i många år. Efter Axel Oxenstiernas död 1654 och sonen Eriks död två år senare avstannade bygget. Palatset fullbordades inte och har aldrig bebotts av familjen Oxenstierna.

Palatsets yttre

Oxenstiernska palatset är en i Stockholm ovanlig representant för den arkitekturstil som kallas romersk manierism och som innebär medvetna förvrängningar och omtolkningar av renässansens stilrena antika förebilder. Bland annat finns i huvudfasaden mot

Den första juli i år genomförde Fastighetsverket en intern omorganisation som bland annat innebar att nio fastighetsdistrikt blev sex. Det Oxenstiernska palatset vid Storkyrkobrinken i Stockholm som varit ett av verkets distriktskontor de senaste fyra åren blev därmed ledigt och tillgängligt för nya hyresgäster.

Storkyrkobrinken en intressant skenperspektivisk konstruktion. Fasaden tecknar sig som ett monumentalt fondmotiv i Trångsunds sträckning

från Stortorget mot Storkyrkobrinken, men är inte vinkelrät mot Trångsund. För att villa bort intrycket av denna irreguljäritet har de djupa fönster-nischerna och entréns dörrnisch byggts snett inskurna i fasaden, parallella med Trångsund.

Fasaderna är rikt varierade, med varannan våning formad som en mezzanin, en låg mellanvåning. Putsen har sin röda ursprungskulör, medan sockelväning, fönsteromfattningar och ornament är av fint huggen sandsten. De olika våningshöjderna har påverkat placeringen av trapphusets runda och ovala fönster och fått till följd en ovanlig fönstersättning på gårdsfasaden.

Palatset finns avbildat i Erik Dahlberghs stormaktstida planschverk, Suecia antiqua et hodierna. Den enda riktigt stora skillnaden, jämfört med da-



Modernt kontorsrum på första våningen.

gens utseende, är det höga takfallet med skorstenarna placerade ovan ytterväggarna. Detta tyder på att byggnaden ursprungligen haft spislarna i ytterväggarna enligt ett äldre byggnadsskick. På de äldsta bevarade ritningarna, från 1755, är kakelugnarna inritade på modernt värmeeconomiskt vis invid rummens innerhörn. Man kan anta att husets nuvarande flackare takform, med skorstenar i nock, inte tillkommit senare än mitten av 1700-talet.

Utöver detta finns några andra avvikelser i Suecians kopparstick, som till exempel att palatset har två ytterdörrar, ingen av dem i det läge där dess enda port i dag finns. Husets planlösning, som på bottenvåningen inte ändrats, talar för att detta beror på en misstolkning av Dahlberghs kopparstickare, Jean Marot.

En unikt välbevarad fasad

Palatset är alltså till det yttre praktiskt taget oförändrat sedan det uppfördes, vilket är ovanligt för en 1600-talsbyggnad i Stockholm. I normala fall har de bevarade husen från denna tid byggts på och till och fått sin fasadutsmückning ändrad i många omgångar. Oxenstiernska palatset är också ovanligt på så sätt att det inte tillåtits förfalla, utan kontinuerligt underhållits, med bland annat upprepade reparationer och byte av puts, stenornament och fönster. Dagens fönster är troligen från början av 1900-talet. På 1970-talet gjordes den senaste restaureringen av naturstenen, med en hel del byten av skadade partier, och putsen sågs över så sent som 1995. Kopior av utsmückningen förvaras på husets vind.

Orsaken till detta bevarande och denna goda vård står troligen att finna dels i det statliga ägandet och det prestigefyllda läget, dels i att palatset redan från början fick hela fem våningar, medan normala stenhus på 1600-talet byggdes i två eller tre våningar.

Palatsets inre

Husets inre har förändrats mer än dess yttre. Invändigt har man renoverat och

Palatsets höga och luftiga trapphus med runda och ovala fönster mot gården.

moderniserat vid flera tillfällen. 1600-talet finns bevarat i planlösningarna, i bottenvåningens och trappornas kryssvalv och i flera dörrar på de sekundära mezzanin- och vindsvåningarna. Det är mycket vanligt att man i gamla hus finner de äldsta detaljerna i de minst statusbetonade utrymmena. I kryssvalvet i bottenvåningens hörnrum återfanns till exempel vid renoveringen 1994 takmålningar med blommönster som bör vara ursprungliga, då det inte finns något underliggande färglager.

Paradvåningarnas interiörer samt vissa mellanväggar härrör däremot från olika ombyggnader, framför allt vid mitten av 1700-talet och i 1800-talets början.

I stället för att bli en förnäm privatbostad kom palatset att utnyttjas för olika kungliga och statliga ändamål. 1668–80 hyrde den nyinrättade riksbanken, Rikets Ständers Bank, lokaler i huset. Långt in på 1800-talet kallades Oxenstiernska palatset också allmänt för 'Gamla bancohuset'.

Efter slottsbranden 1697 ritade Nicodemus Tessin d. y. det nya kungliga slottet och planerade dess omgivning. Som fond till den yttre borggården ville Tessin på Oxenstiernska palatsets plats uppföra ett stort hus för hovrätten. Planerna förverkligades aldrig och Oxenstiernska palatset står kvar än i dag.

År 1742 inköptes palatset av staten och sedan dess har det huvudsakligen



fungerat som säte för ett flertal olika statliga institutioner och även innehållit tjänstebostäder, varav en fortfarande finns kvar.

De äldsta bevarade ritningarna som beskriver byggnaden är från 1755. Därefter finns ombyggnadsritningar från 1819 och framåt.

Strama ämbetsmän och flamsiga pager

År 1755 hade Utrikesexpeditionen, dåtidens UD, lokaler i huset, bland annat i en stor praktsal två trappor upp. Väggspanelerna och motivmålningarna ovanför dörrarna är troligen från denna tid, medan rummet som sådant funnits sedan husets tillkomst. Ända in på 1800-talet bodde dock samtidigt kungens pager i palatsets mezzaninvåningar och dessa ynglingar störde, enligt bevarade klagobrev, de allvarliga ämbetsmännen med sina vilda upptåg. Fyra trappor upp fanns pagernas exercissal.

Så småningom intogs dock huset, sånär som på en vaktmästarbostad, helt av statstjänstemännen. År 1819 skedde en större reparation och om disponering av lokalerna. Utrikesexpeditionens stora sal delades i två rum som bevarats med sina 1700-talspaneler och sin alldeles tydligt senare ditsatta mellanvägg. På ritningarna från 1819 kan man också på bottenvåningen mot gården se husets kök med sin stora bakugn. I den övre av husets två källarvåningar fanns ett rum med tunnvalv i husets nordvästra hörn, under gården. På senare tiders ritningar är dock denna del av källaren markerad som outgrävd. En nisch i väggen i angränsande källarutrymme är troligen den gamla öppningen till detta rum.

Utbyggnadsplaner

Under 1900-talets första år fanns planer på att bygga till palatset norrut och man diskuterade att ta upp Tessin d. y:s förslag. Den stumma brandgaveln mot norr ville man försköna och 1905 gjorde arkitekten Agi Lindegren ett förslag till blindfönster och dekorationer lika gatufasadernas. Inget av förslagen kom till utförande.

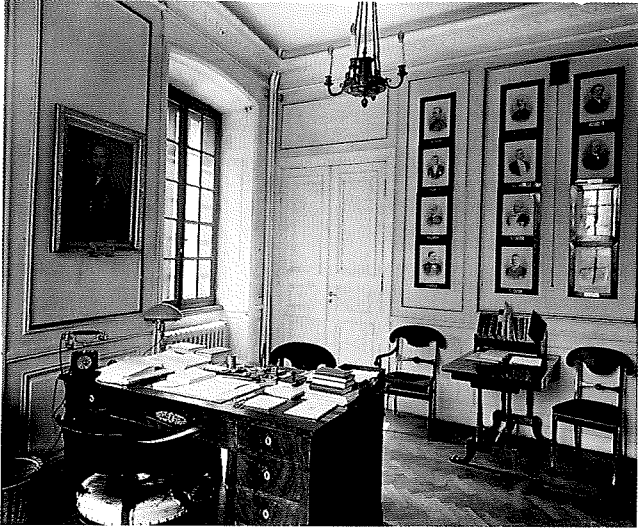
Moderna bekvämligheter i form av rinnande vatten, gas och elektricitet



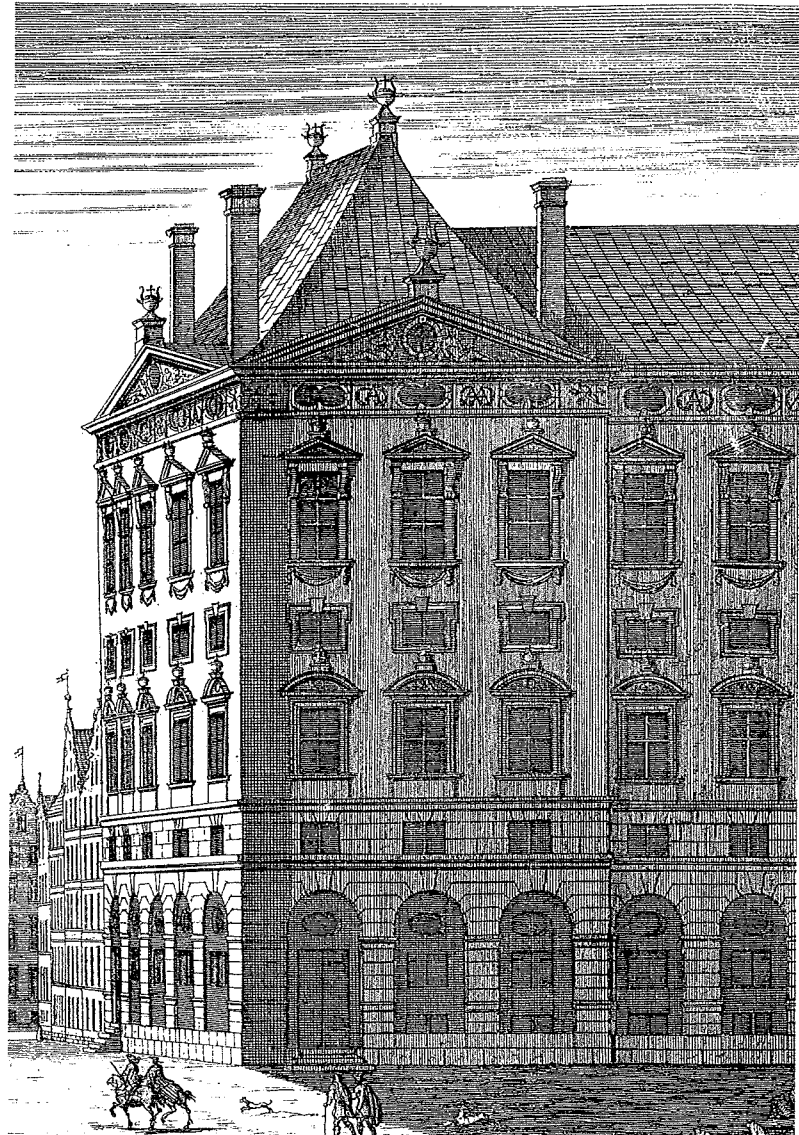
Vid renoveringen på 1930-talet revs alla eldstäder ut med undantag för en öppen murad kölesspis fem trappor upp.



Dörr med bevarade originalbeslag från 1600-talet.



Finansministerns tjänsterum, ovan, och registrators tjänsterum då finansdepartementet var inrymt i Oxenstiernska palatset år 1929.



hade steg för steg införts i slutet av 1800-talet. År 1912 installerades vattenklosetter på mezzaninvåningarna, i samma läge där de finns i dag och 1917 flyttade finansdepartementet in i palatset. Statsförvaltningen hade dock börjat svälla vid denna tid och departementet rymdes inte i palatset. Därför köpte ägaren, statliga Byggnadsstyrelsen, 1918 det intilliggande Beijerska huset. Under 1920-talet genomfördes en del mindre reparationer och passager togs upp på några våningsplan i de båda byggnadernas skiljemurar.

År 1935 hade den nya lagen om byggnadsminnesmärkning antagits. Den innebar ett lagligt skydd mot rivningar och förvanskningar. Till den stora grupp av statliga byggnadsverk som byggnadsminnesmärkesförklarades vid det tillfället hörde också Oxenstiernska palatset. Beijerska huset om-

fattades däremot inte av denna första byggnadsminnesmärkning. Termen 'byggnadsminnesmärke' ändrades 1988 till 'statligt byggnadsminne'.

I slutet av 1930-talet genomgick Oxenstiernska palatset och Beijerska huset en stor ombyggnad och restaurering efter arkitekt C. O. Hallströms projekt. För palatsets del innebar det att hygienrummen moderniserades och fick frånluftsventilation och att alla eldstäder revs. Enda undantaget är en öppen, murad köksspis fem trappor upp, men den försågs 1957 med en fläkt och går därför inte att elda i. Troligen var det också vid detta tillfälle som de nuvarande fönstren i ek, med dubbla mötande inåtgående enkelglasbågar, sattes in.

Vid denna ombyggnad närvarade en antikvarisk kontrollant, Tord O:son Nordberg, som undersökte och doku-

menterade byggnaderna i en fyllig rapport. I Beijerska huset gjordes en mängd fynd av bland annat målade bjälktak. I Oxenstiernska palatset finns inga sådana rapporterade, vilket tyder på att palatset redan från början inretts mycket modernt med bjälkarna dolda av en panel eller stuck. Även i övrigt var det tunnsatt med fynd i palatset. Men man fann spår av en trappa på väggen mellan det nya köket och hallen i vaktmästarbostaden och på gården gjorde man en del medeltida fynd, ovan det gamla källarvalvet.

Fastighetsverket tar över

År 1993 upphörde Byggnadsstyrelsen och byggnaderna övergick till det nybildade Statens fastighetsverk. Samtidigt flyttade hyresgästen, Utbildningsdepartementet, och lokalerna blev tomma. Fastighetsverket beslöt att rus-



Palatset finns avbildat i Erik Dahlberghs stormaktstida planschverk, Suecia antiqua et hodierna. Den enda riktigt stora skillnaden, jämfört med dagens utseende, är det höga takfallet och skorstenarnas placering. Bilden till höger visar palatset en dag i maj 1928. I dag, sjuttio år senare, är palatsets yttre fortfarande helt oförändrat.

ta upp dem som kontor åt det av sina fastighetsdistrikt som ansvarade för bland annat Gamla stans och Riddarholmens byggnadsminnesmärken. År 1994 rustades både Oxenstiernska palatset och Beijerska huset upp, sånär som på vindarna och större delen av källarna. Ombyggnaden projekterades av Brygghuset Arkitekter AB.

Fastighetsverkets roll är att äga och förvalta det så kallade nationella kulturarvet, statens slott, museer, gamla fästningar med mera, och att göra det varsamt och med traditionella byggmaterial och metoder. Detta har man också strävat efter vid upprustningen av Oxenstiernska palatset och Beijerska huset.

Upprustning med varsamhet
Samtliga ytskikt förnyades, såväl i den kvarvarande tjänstebostaden på bot-

tenvåningen som i alla arbetslokaler. De gamla brädgolven togs fram under senare lager av linoleum- eller heltäckningsmattor. I några rum med stort slitaget återlades nya linoleummattor, väggarna målades om med linoljeförstärkt limfärg eller linoljefärg. Snickerierna målades med linoljefärg. Taken målades oftast med ren limfärg.

Inga bärande väggar påverkades. I några fall revs senare tillkomna väggar, så att de ursprungliga, större rummen återskapades. Toaletter och städutrymmen moderniserades än en gång. I den övre källaren gjordes ett stort, välvt rum om till nya omklädningsrum och hygienutrymmen för den driftpersonal som har huset som sin bas. En av passagerna till Beijerska huset som tagits upp på 1920-talet, men sedan satts igen, öppnades på nytt. Öppningen kompletterades med en modern trap-

pa av stål och med steg av oljad ek. De största förändringarna i palatset gjordes fem trappor upp, i den låga attikavåningen, där tidigare arkiven inrymdes. Redan vid ombyggnaden på 1930-talets slut byggdes ett av rummen om till samlingsrum. Nu gjordes hela våningen om till utbildningslokaler och det stora kvarvarande arkivet byggdes om till samlingsrum. Ett mindre rum mot gården delades av till dels ett pausrum med pentry, dels toalett/städtrum. Dessa funktioner saknades tidigare på denna våning.

Modern teknik

När det gäller installationer, som ofta orsakar stora problem i äldre hus, har man valt att vara restriktiv. Det befintliga centralvärmesystemet med en oljepanna i källaren har bibehållits. Det försörjer också Beijerska huset med värme. På sikt kan pannan komma att ersättas med miljövänligare fjärrvärme.

Hygienutrymmena och samlingshallen på fem trappor har sedan länge mekanisk frånluftventilation. Den har bibehållits och kompletterats för den nya stora samlingshallen, som med sin låga rumshöjd inte skulle gå att vistas i utan mekanisk ventilation. Den nya fläkten förlades, liksom de äldre, till vinden, och har orsakat den enda yttre förändringen av Oxenstiernska palatset - en ny ventilationshuv, som utformats på samma sätt som de befintliga skorstenarna och placerats på det inre takfallet mot gården.

Ofta innebär den elektroniska revolution som ägt rum de senaste åren att gamla hus förses med en iögonenfallande kanalisation för tele och data. Även Fastighetsverket arbetar med dessa nya media, men i Oxenstiernska palatset har man till största delen kunnat utnyttja äldre, inbyggda rödragningar för starkström och tele också för den nya kanalisationen. I hallarna på 2 och 4 trappor har befintliga rödragningar inte räckt till och där har taklisten kompletterats med en platsbyggd, profilerad trälist som döljer ledningarna.

Hela upprustningen skedde i samråd med Riksantikvarieämbetet och följdes av dess antikvariska kontrollant. ■

Andreas Heymowski

Från komagar till

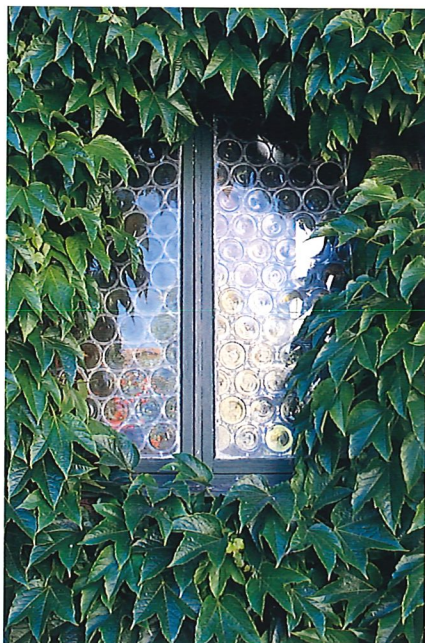
Fönster, inte minst glaset som sitter i dem, har genom historien lyst upp vår tillvaro från medeltidens ljusgluggar täckta med komage - till dagens skyskrapor med panoramavy. För renässansens vetgiriga människa var det plötsligt viktigt - och tekniskt möjligt - att se ut. För den moderna 1900-talsmänniskan har glaset utveckling banat väg för ny arkitektur, hela fasader i glas.

Fönsterglas har förekommit ända sedan romartiden, från början gjutet och liknande det vi i dag kallar råglas. Nästan massiva genomsiktliga block som släpper igenom ljus och ger ljuseffekter, men som inte tydligt kan återge en bild på andra sidan glaset. Under medeltiden lärde man sig blåsa fönsterglas, både som små skivor och som runda 'buteljottnar'.

Den äldsta av de fönsterglastekniker som använts i Sverige kallas månglas-, ibland också kronglasmetoden. Den har sitt ursprung i romartiden och innebär att man blåser upp en stor glaskula som plattas till och fästs mot en puntel (en järnstång som, till skillnad från pipan, inte är ihålig). Pipan sprängs loss, och efter att man fortsatt hetta upp och snurra bildas en stor cirkelrund skiva som delas i två halvmånformiga delar - månglas.

Cylindermetoden innebär att man blåser upp en stor glascylinder, ibland

Under medeltiden lärde man sig blåsa fönsterglas, som ibland bildade mönster av 'buteljottnar'.



Spegelsalongen i Gustaf III:s paviljong på Haga med en gavel helt i glas. Spegelväggarna medverkar till att bredda upplevelsen av den omgivande engelska parken. Arkitekt var Olof Tempelman.



panoramafönster



flera meter lång, som sprängs i bägge ändar och skärs upp på längden. På så sätt skapas en rektangulär skiva, som passar exempelvis för fönster men som också länge användes som underlag för glasmålningar. Cylinderglaset är förhållandevis klart och mycket tunt. I Sverige tillverkades det ända in på 1930-talet.

Fönstret utvecklas

Men långt innan de här teknikerna var kända hade vi häruppe i Norden sett till att öppna upp små gluggar i våra hus för att få in ljus. Hålen kunde täckas med allehanda mer eller mindre 'genomskinliga' material - som komagar, fiskblåsor, oljat lärft. Ja, allt som kunde hålla regn och rusk borta, men som ändå lät ljuset sila in.

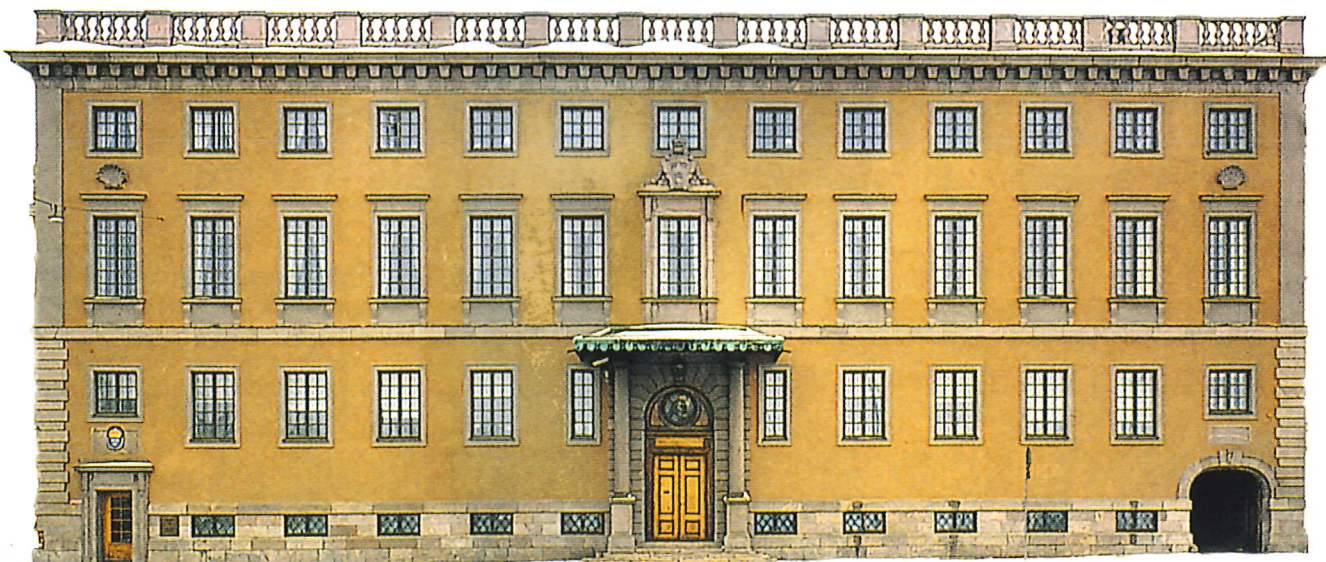
Metoden att sätta glas i fönstren kom sedan under medeltiden, i Sverige på 1400-talet. Munkarna i klostren hörde till dem som var tidigt ute. Även kyrkobyggnader hade tidigt glasfönster, där syftet dock främst var att dramatisera det ljus som föll in och ge lyster åt de konstfullt utarbetade glasfönstrens många färger. Behovet av att kunna se ut hade ännu inte väckts, inte minst därför att glaset man blåste ännu inte var tillräckligt klart.

Det vanligaste sättet att fästa de från början små fönsterrutorna var med blyspröjsar. De tillverkades av blystänger som vevades genom en valsapparat. I genomskärning fick strängen formen av ett H, där glaset fästes i de två skårorna.

På 1700-talet ersattes blyet av träspröjsar, först med liknande teknik som blyet - spår där glaset trädde in - vilket gav en stadigare konstruktion. Men så småningom upptäcktes den elegantare metoden att fästa glaset vid träet med kitt och stift. Det innebar bland annat att fönstren inte behövde tas isär helt när en ruta skulle bytas.

Ett stort framsteg var det när man i Frankrike vid slutet av 1600-talet fann ytterligare ett nytt sätt att framställa glas, en förbättrad gjutmetod, som gav

Spröjsverken av bly blev med tiden glesare. Det vackra jugendfönstret finns i Regeringskansliets lokaler i kvarteret Johannes Större i Stockholm.



Det var inte bara i bostadshusen som första våningens fönster gjordes större än de högre upp. Sveriges ambassad i Helsingfors är ett exempel.

förhållandevis stora och klara glasrutor. Metoden kom egentligen till för att framställa spegelglas.

Under 1700-talet börjar de nya möjligheterna märkas i arkitekturen. «Förbindelsen mellan rummet och yttervärlden blir en ny realitet», som arkitekturprofessorerna Björn Linn och Armand Björkman uttrycker det i den omfattande volymen Svenskt Glas.

Landskapet in i rummet

Landskapet och omvärlden utanför huset 'flyttade in' i husen, in i de enskilda rummen. Det skedde både symboliskt, visuellt och högst påtagligt i byggnader som växthus, orangerier etc.

Den första fullmogna tillämpningen i Sverige av den nya glasarkitekturen anses vara spegelsalongen i Gustaf III:s paviljong på Haga, från 1792. Hela ena gaveln är i glas, medan andra väggytor har mer ordinära fönster. Rummets innerväggar upptas dessutom nästan helt av speglar.

«Hela rumsverkan är uppbyggd kring de möjligheter som öppnade sig med den nya glastekniken», konstaterar Linn och Björkman.

Ur tekniken att konstruera väggar i glas kom så småningom att födas nya typer av byggnader. De hämtade inspiration inte bara från tidigare gängse hus, utan även från andra konstruktioner, som glaslyktan - förebild för den i fortsättningen allt vanligare lanterninen - och kalejdoskopet.

Tidiga glasbyggnader fanns också i anslutning till 1800-talets sommarnöjen i skärgården, där fönstren alltmer tar proportionen av väggar. Inte minst gällde det lusthusen, som liknar fyror med sina lanterniner, och de många romantiska glasverandorna («lusthuset ympat på ett hus» - Linn och Björkman igen). Även konstnärateljén med sina stora norrfönster blir nu allt vanligare. Högt uppe i de nybyggda stadsfastigheterna inrättade skulptörer och målare sina arbetslokaler, liksom i rader av expressiva konstnärsvillor utanför städerna - som Carl Wilhelmsons i Fiskebäckskil, Carl Eldhs i Bellevue, eller varför inte Carl Larssons ateljé i Sundborn.

Växthus har även tak i glas, en idé som snart applicerades också på större byggnader. Ett av de tidigaste exemplen, med stort inflytande på den fortsatta utvecklingen, var Joseph Paxtons Crystal Palace, uppfört för världsutställningen i London 1851. Nordens största byggnad i denna anda blev Trädgårdsföreningens palmhus i Göteborg, från 1878. Trädgår'n i Göteborg har för övrigt nyligen fått en ny restaurangbyggnad, också den med stora och spektakulära glasväggar, dock bakom grafiskt pregnant, ribbade träjalusier. Till den tidiga generationen av svenska glashus fogar sig också Victoria-växthuset i Bergianska trädgården utanför Stockholm som stod klart år 1900.

Även nya industribyggnader använde mycket glas för att få in maximalt med ljus vilket var extra viktigt så länge elbelysningen ännu var outvecklad. Stora taklanterniner eller hela tak i 'veckat' glas gjorde det möjligt att arbeta i fabrikernas inre delar, dit ljuset från fönstren inte nådde. Vissa industribyggnader med många våningsplan fick hela rader av fönster som horisontella band utmed fasaden.

Palladios regelverk

Fönstret som arkitektoniskt element har alltid spelat stor roll i stilhistorien. De klassiska arkitekturteoretikerna, som den italienska renässansarkitekten Andrea Palladio, fördjupade sig i omfattande regelverk för fönstrens dimensioner och placering i fasaden. I den ständigt nytryckta Fyra böcker om arkitekturen - första gången utgiven år 1570 - säger Palladio exempelvis:

«Eftersom man gör husens rum stora, medelstora och små, men det oaktat alla fönster i samma våning bör vara lika stora, brukar jag, när jag ska bestämma måttet för fönstren, helst beräkna det efter de rum vilkas längd är lika med fem tredjedelar av bredden, till exempel om bredden är aderton fot, bör längden vara trettio, och så delar jag bredden i fyra och en halv delar. En av dessa tar jag till fönstrens bredd och två till deras höjd med tillägg av sjättedelen av bredden, och sedan gör jag alla fönstren i de andra

rummen överensstämmande med dessa».

Och Palladio fortsätter: «Fönstren ovanför, dvs i andra våningen, bör vara en sjättedel lägre än de nedanför befintliga fönsteröppningarna, och om man skall ha fönster ännu högre upp, böra de likaledes minskas med en sjättedel».

Vanan att göra första våningens fönster betydligt större än de högre upp har ofta kommit till uttryck, inte minst i stadsbebyggelsen. Det var också där det var finast att bo, de stora fönstren - som strålade så vackert och synligt om natten, upplysta av rummens levande eller elektriska ljus - blev markörer av social status.

Arkitekter i gemen har också hållit med om att fönstrets bredd ska stå i ett visst 'harmoniskt' förhållande till dess höjd. Idén om att höjden bör vara dubbla bredden har ofta återkommit genom arkitekturens stilhistoria. Variationen har dock tilltagit under 1900-talet. Inte minst modernismens stilideal, som ofta förespråkar horisontella fönster, gärna hela band utmed fasaden, har vänt upp och ner på de gamla regelverken.

Ny teknik

Men även tekniken har starkt påverkat utformningen. På 1600-talet var fönstren ännu mycket små, helt enkelt därför att man inte kunde tillverka större



Större glasutor har ofta använts som effektfulla inslag i arkitekturen. En av förebilderna var den tyske arkitekten Bruno Tauts glaspaviljong vid Kölnutställningen 1914.



Gåvofönster överräcktes av en granne, släkting eller vän till husbyggaren. Här ett exempel på gåva som smyckade Hans Andersons privatbostad i 1600-talets Visby. Nordiska Museet.

glasskivor. De satt i ett spröjsverk av bly, den metod man då kände till.

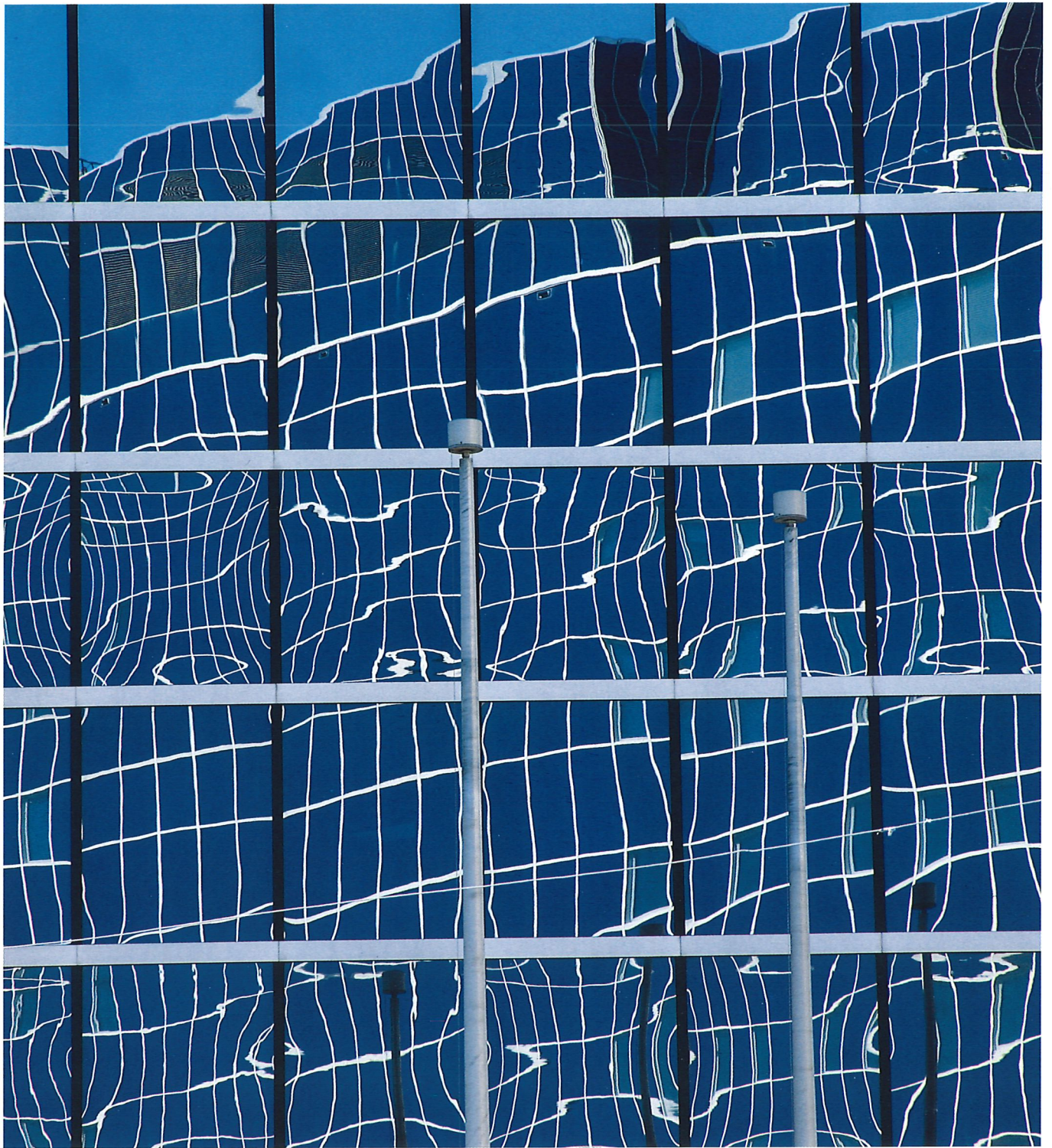
Genom århundradena har fönstren - först de enskilda rutorna, sedan hela öppningarna i fasaden - genomgående blivit större. De från början täta flätverken av spröjsar, som krävdes för att hålla de många rutorna på plats, har blivit glesare. Från 1930-talet och framåt har de ersatts av ospröjsade fönsterrutor, som under de senaste decennierna kunnat bli alltmer oregelbundna. Horisontella eller vertikala träramar kan komma in, men mer som estetiska effekter än av tekniska skäl.

Skyltfönstren var dock redan tidigt stora. Under 1800-talet blev de ett allt vanligare inslag i stadsbilden. I Stockholm introducerades de vid Västerlånggatan på 1860-talet, huvudstadens dåtida kommersiella centrum.

I början av 1900-talet kom ytterligare en revolutionerande metod att till-

verka glas. Såväl Fourcault- som Libbey-Owens- eller Pittsburghmetoden har den kallats - tekniken att dra glasskivan fram ur en smält glassmassa. Detta maskindragna planglas banade väg för en mer industriell framställning av stora glasskivor, i sin tur en av förutsättningarna för den glasarkitektur som utvecklats under 1900-talet.

Snabbt upptäckte arkitekterna att större glasytor kunde användas som effektfullt inslag i arkitekturen. När uppdragen tröt runt första världskriget skissade många arkitekter på fantastiska hus i glas och kristall. En av förebilderna var den spektakulära glaspaviljong som tysken Bruno Taut presenterat på Kölnutställningen 1914. Många av dessa idéer blev sedan verklighet när de industriella hjulen åter började snurra på 1920-talet. De industriella och konstnärliga ambitionerna förenades med de sociala i de



Under senare år har vi sett rader av nya experiment med glas i hus.

nya modernistiska (i Norden funktionalistiska) manifesten, där boendet skulle präglas av sol, luft och ljus. Och därmed en arkitektur präglad starkt av glas.

Floatglaset täcker behoven

I dag domineras glastillverkningen helt av så kallat floatglas. Glasmassan får rinna ut på en yta av smält tenn, vilket ger plant och slätt glas. Dock inte lika

tunt som de skira skivor som en gång tillverkades enligt den gamla cylindermetoden.

Sedan 70-talets oljekris och krav på energisparande har rader av nya experiment kommit med glas i hus, bland annat växthusartade rum lagda till bostadshus och hela gårdar och gator övertäckta med glas. Själva glaset hade nu utvecklats ytterligare genom att tillföras tunna skikt av metall eller

metallföreningar, som reflekterar värme. Därmed har klimatproblemen, som tidigare ofta uppstått i byggnader med mycket glas, plötsligt kunnat hanteras. Och hus i glas - från de amerikanska senmodernistiska skyskraporna med sina speglade fasader till den norske arkitekten Niels Torps SAS-hus i Frösundavik - har åter fått ett oantat uppsving. ■

Ingrid Sommar

Ett träslott på



Nordkalotten



Fastighetsverkets förvaltare Per Nelander ansvarar för Sveriges nordligaste landshövdingeresidens. Tillsammans med verkets inredningsarkitekt Carita Kull har han renoverat Luleå residens till en spännande och vacker miljö som ska återskapa lite av den känsla residenset hade då det stod nybyggt.

Norrlandshimlen står väldig över Lule älv, som bred och mäktig flyter förbi länsresidensets trädgård. Det gula träslott som är landshövdingens bostad reser sig över björkarna som skiftar i gult denna oktoberdag.

För en gångs skull befinner sig Kulturvårdens utsände nästan i händelsernas centrum. Landshövdingen i Norrbottens län, Björn Rosengren, har nysst blivit utnämnd till statsråd och stämningen i residenset är en smula echaufferad. Välgångsönskningsarna och blomsterbuketterna rinner in i en strid ström. Landshövdingen själv är i Stockholm, men hans hustru Agneta Rosengren tar sig trots turbulensen och egna arbetsuppgifter tid till en grundlig visning av det nyrenoverade residenset.

Hon berättar att residenset inte hade renoverats på 45 år och att det befann sig i ett ganska bedrövligt skick när det nya landshövdingeparet anlände till Luleå 1996. En genomgripande renovering var av nöden och kom också till stånd. Den genomfördes 1996–

1997 och innebar förutom en teknisk upprustning av hela huset en fullständig omgestaltning och renovering av representationsrummen. Under ombyggnadstiden fick bastun i norra flygeln stundtals fungera som landshövdingebostad.

«Tillhör residenset i Luleå»

Det är Fastighetsverkets inredningsarkitekt Carita Kull som varit ansvarig för nyinredningen av residenset. När vi träffas i verkets huvudkontor vid Järntorget i Stockholm berättar hon om sitt arbete med landshövdingebostaden i Luleå. Ambitionen har inte varit att rekonstruera 1850-talets inredning utan att försöka återskapa något av den stämning som rådde i huset när den nyutnämnde landshövdingen Anders Emanuel Ros i juni 1856 tog residenset i besittning, förklarar Carita Kull.

Det är senempirens djärva färgskala som i tyger och tapeter fått komma till tals på många ställen i huset. Resultatet har otvivelaktigt blivit något annat än de traditionella residensinredningarna som ofta har präglats av försiktighet och konventionell representativitet.

En hel del möbler fanns sedan gammalt i residenset och renoverade och omklädda med franska eller italienska sidentyger försvarar de sin plats i den nya miljön. Mycket har dock tillförts utifrån och ett par föremål har hämtats ur Fastighetsverkets egna gömmor, till exempel 1800-talsbordet i 'Franska salongen' som vid en närmare besiktning avslöjade en etikett med påskriften «Tillhör residenset i Luleå» på undersidan av bordsskivan. Många inköp har gjorts i antikhandeln och vissa konstantverksföremål har bekostats av medel ur Lassinantifonden. Dessutom har Norrbottens museum deponerat flera föremål i residenset.

Gardinarrangemangen har ägnats stor omsorg. Mot trädgården, som ligger i väster, har tunna spetsgardiner kommit till användning för att släppa in det magnifika norrbottensljuset, medan sidengardiner i 1800-talets rika arrangemang dominerar på den östra sidan.

Tapeterna till rummen har nytryckts, efter gamla förlagor från Norrbotten, av Birgit Bjurström. Hon har sin tapettillverkning på Långholmen i Stockholm, men kommer egentligen



1800-talsbordet framför spegeln i 'Franska salongen' återfanns i Fastighetsverkets egna gömmor, medan mycket av inredningen i övrigt hittats i antikaffärer.





Miljön i entréhallen, med sitt engelskinspirerade trapparrangemang från 1922, har återskapats av Carita Kull, som även har komponerat mattan.

från Råneå i Norrbotten där hon var verksam innan hon flyttade söderut.

I entrén möts vi av ett lodjur och en korsräv - uppstoppade representanter för den norrbottniska faunan.

En engelskinspirerad trappa

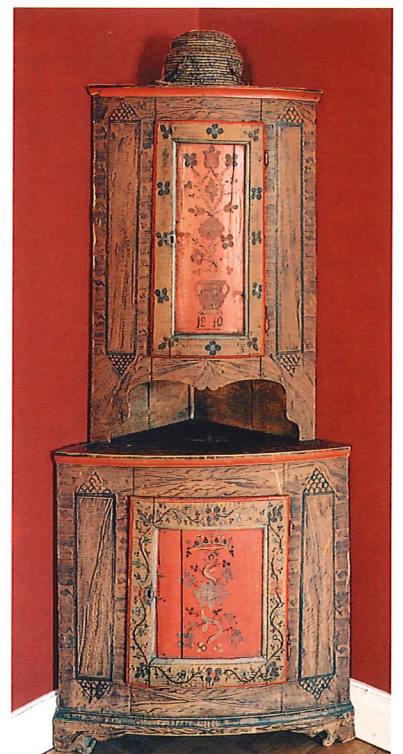
Det var vid en ombyggnad 1922, efter ritningar av Olof Lundgren som var länsarkitekt i Norrbotten åren 1920-25, som den nuvarande entrén med sitt engelskinspirerade trapparrangemang skapades.

På 1950-talen stuvades rummet om och ett modernt vindfång byggdes samtidigt som en del av hallen togs i anspråk som kapprum. Nu har entrén rensats från tilläggen och ett nytt vindfång som bättre harmonierar med trappan har byggts efter ritningar av arkitekt Bengt Aili och Carita Kull. Väggarna har målats i engelskt rött och femtiotalets släta gabondörrar har ersatts med kopior av de ursprungliga

fyllningsdörrarna. Ett hörnskap från Kalix kyrkby med årtalet 1810 målat på dörren, för övrigt samma år som Norrbottens län bildades, har deponerats av Norrbottens museum och fullbordar miljön. På bottenvåningen finns i övrigt landshövdingens privatbostad, kök, kapprum och ekonomiutrymmen.

Från entrén leder den engelska trappan upp till övre hallen och husets piano nobile med representationsvåningen. Övre hallen som används som musik- och sällskapsrum är det enda rum i huset som fått ett nytt modernt möblemang. Där finns också två stora målningar av Norrbottenskonstnären Erling Johansson. Den väldiga ljuskronan, en 100-kilospjäs från 1800-talet, är en erövring från antikhandeln. Mattorna i de båda hallarna har komponerats särskilt för residenset av Carita Kull.

Övre våningen har två rumsfiler. En bredare som vetter mot trädgården



Hörnskapet från Kalix kyrkby har deponerats av Norrbottens museum.



Övre hallen används som musik- och sällskapsrum. Det är det enda rum i huset som fått nytt modernt möblemang.

och en fil med något smalare rum mot entréplanen. Ursprungligen var det bara rummen på trädgårdssidan som var avsedda för representation och därför gjordes bredare. Här låg i fil förmak, sal, kabinett och sängkammare. Denna planlösning, där sängkammaren ingår som en del av sällskapsväningen, har rötter i 16- och 1700-talen och var vanlig fram till 1800-talets slut. Nu har dock även de smalare rummen på entrésidan infogats i representationssviten.

Matsalen är tillsammans med övre hallen det största rummet i residenset och här finns plats för 26 gäster vid sittande bord. I matsalen hänger Johan Fredrik Höckerts väldiga målning "Interiör av en lappkåta". Hängningen av den var ett äventyr i sig eftersom tavlan med sin mäktiga guldrum var för stor för att praktisera in på vanligt sätt. Balkongdörrarna fick lyftas bort tillsammans med karmen, samtidigt som balkongräcket sågades upp för att konstverket skulle kunna komma på plats. Från matsalens kortvägg blickar Oscar I ut över de spisande gästerna,

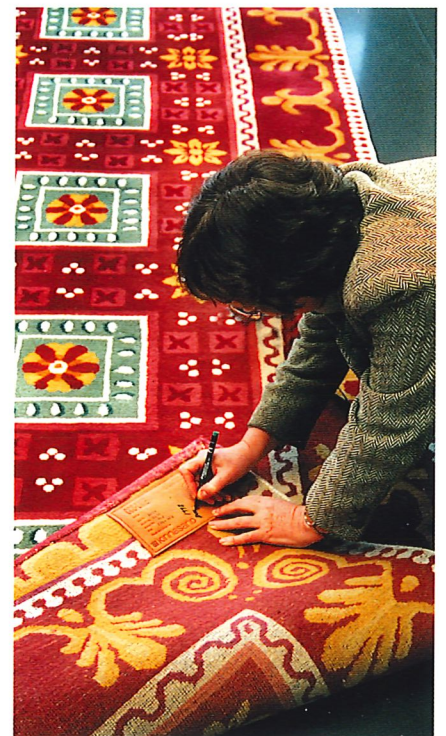
det var under hans regeringstid som residenset byggdes.

Till matsalen ansluter den sydvästra hörnsalongen, ursprungligen förmaket, som är hållen i gustaviansk stil.

På andra sidan av matsalen finns ett litet rum som på ursprungsritningen benämns 'Cabinett'. I dag kallas det för 'Oscarsrummet' efter rummets väldiga Biedermeiersoffa som ska ha tillverkats för att ge konungslig glans åt Pite-residenset vid ett besök av Oscar I. Efter olika öden har den nu åter hamnat i kronans hägn.

Bakom Oscarsrummet ligger det 'Blå rummet' som ursprungligen var sängkammare och härifrån når man den gröna hörnsalongen, 'Frökens rum', på ursprungsritningarna. Salongens gröna väggar, ceriseröda möbelyg och guldstjärnebeströdda sidengardiner är ett gott exempel på de djärva färgval som tillämpats i huset.

I den sydöstra hörnsalongen, som ligger på husets entrésida, finns en fransk tapet med motiv från Mindre Asien eller liknande - under alla omständigheter är den befolkad av turkar



Carita Kull signerar en av de mattor hon särskilt komponerat för residenset.

som rör sig i ett landskap med antika ruiner, palmer och vad som ser ut som turkiska hus. Tapeten skänktes till residenset av Norrbottens museum 1962. Den utgör ena halvan av en större tapet, tryckt i Paris omkring år 1800, som varit uppsatt i Björkfors herrgård i Kalix. Den andra halvan finns i dag hos kommunförvaltningen i Kalix. I samma rum finns ett vackert dekorerat ständur från 1801, en deposition av Norrbottens museum.

På vindsplanet finns residensets gästvåning med fyra gästrum, däribland kungaparets, och ett sällskapsrum/bibliotek som inreddes på 1950-talet där en del av den legendariske norrbottenhövdingen Ragnar Lassinantis stora boksamling finns uppställd.

En stor del av konsten i huset är depositioner av Nationalmuseum, men här finns också inköpta verk av norrbottenskonstnärer och flera prov på högklassig sameslöjd.

Luleå blir residensstad

Norrbottens län bildades 1810 som en utbrytning ur det väldiga Västerbottenlänet och är i dag det till ytan största länet i landet. De första åren residerade Konungens befallningshavande i Gammelstad norr om Luleå, för att 1818 flytta till Piteå, som förblev re-

sidensstad i närmare fyrtio år. År 1851 beslöts på begäran av landshövdingen friherre Åkerhielm att landsstaten skulle flyttas till Luleå och 1856 verkställdes flyttningen. Det nya länsresidenset började dock att byggas redan 1852. Arkitekt var Ludvig Hawerman som tjänstgjorde i Överintendentsämbetet, den myndighet som hade ansvaret för huvuddelen av det civila offentliga byggnadsväsendet och som är Fastighetsverkets företrädare.

Ludvig Hawerman var född i Karlskrona 1821. Han fick sin arkitektutbildning vid Konstakademien i Stockholm och anställdes 1848 vid Överintendentsämbetet där han stannade till sin pensionering 1886.

Samtidigt med residenset i Luleå arbetade Hawerman med ritningarna till ett nytt landsstatshus i Umeå. Det kan knappast kostat honom allt för mycket eftersom ritningarna är identiska med dem till kansliflygeln i Luleå, så när som på några obetydliga avvikelser. Landsstatshuset i Umeå förstördes i stadsbranden den 25 juni 1888, men de Umebor som till äventyrs vill veta hur deras gamla lands-

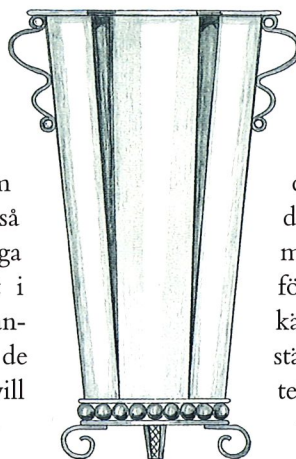
statshus såg ut kan alltid göra en utflykt till Luleå. Bland Ludvig Hawermans övriga verk märks Högre lärarinneseminarier vid Riddargatan i Stockholm som byggdes 1870-72, samt ett stort antal kyrkor, skolor och andra offentliga byggnader i landsorten. Han var yngre bror till den mer kände arkitekten Johan Adolf Hawerman och deras arbeten sammanblandas ofta.

Det enda i sitt slag

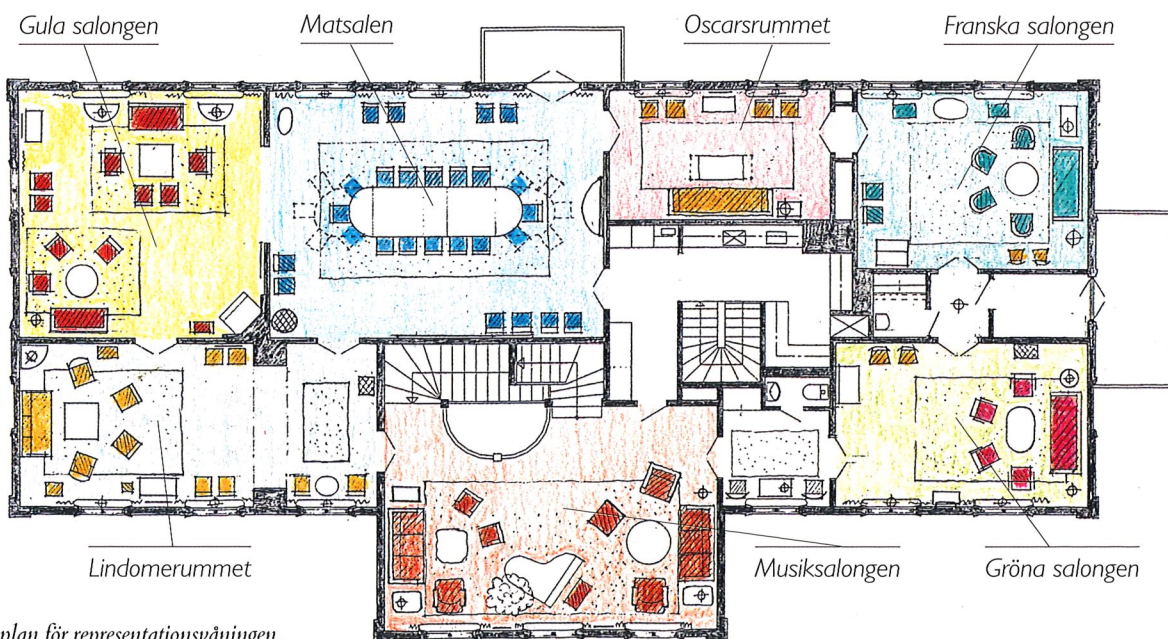
Lule residens är det enda i landet som är byggt i trä. Det är ett undantag från regeln att kronans viktigare byggnader skulle vara uppförda av sten. Skälet till undantaget är att landshövding Åkerhielm var tveksam till om ett murat hus skulle vara tjänligt som bostad i

detta nordliga klimat.

Man var dessutom osäker om huruvida det skulle gå att uppbringa tillräckligt många kunniga murare i denna del av världen, där trä var det förhärskande byggnadsmaterialet. Huset, som uppfördes i två våningar med källare och vind, byggdes i stället av liggande timmer, en teknik som man däremot var väl förtrogen med här



Den stora vassen som ska stå på välkomstbordet i entrén har ritats av Carita Kull och tillverkats av Jokkmokk tenn.



Möbleringsplan för representationsvåningen.



Oscarsrummets väldiga Biedermeiersoffa tillverkades ursprungligen för residenset i Piteå.

uppe. Fasaderna kläddes med locklistpanel och dekorerades med snickeridetaljer som tillverkades på platsen.

Huvudbyggnaden flankeras av två flyglar. I den södra fanns ursprungligen länsstyrelsens förvaltningslokaler medan den norra var uthus och drängbostad. Södra flygeln är fortfarande kontor, medan den norra huvudsakligen innehåller rekreationslokaler.

Residensets exteriör är ett tidigt exempel på den träarkitektur, gemensamt kallad schweizerstilen, som började introduceras i Sverige på 1850-talet och som bland annat utmärks av krav på materialtrohet - ett trähus ska vara ett trähus och inte ett imiterat stenhus. Till schweizerstilens främsta förespråkare i Sverige hörde arkitekten Adolf Wilhelm Edelsvärd (1824-1919) och lantbyggmästaren Charles Emil Löfvenskiöld (1810-88). Den senare publicerade tre planscher som fick stor betydelse för träbyggnadskonsten i

Täpeten i sydöstra hörnsalongen skänktes till residenset av Norrbottens museum 1962. Den utgör ena halvan av en tapet tryckt i Paris omkring år 1800 och som ursprungligen varit uppsatt i Björkefors herrgård i Kalix.



Sverige under 1800-talets andra hälft; «Landtmannabyggnader» kom ut 1854-55, åren 1865-70 publicerades «Landtmannabyggnader hufvudsakligen för mindre jordbruk» och efter Löfvenskiölds död publicerades 1890-94 en ny upplaga av samma arbete.

Edelsvärd som var Statens järnvägars arkitekt under 40 år propagerade genom artiklar och med exempel från sin egen praktik, inte minst då stationshus och andra järnvägsbyggnader, för den nya träarkitekturen. I sin utvecklade form fick schweizerstilen stor genomslagskraft, särskilt under 1800-talets andra hälft.

Ursprungligen var residensbyggnaderna målade i en sandstensimiterande färg med detaljerna i vitt och färgållningen var enligt tidens ideal mer dämpad än nu. Dätidens trähuspropagandister såg annars helst att fasadträet fick träda fram och endast behandlas med linoljefernissa.

Residensombyggnaden på 1920-talet berörde också exteriören. För att entréhallen och övre hallens sällskapsrum skulle få plats ersattes en stor inglasad snickeriveranda som byggts på 1890-talet med en utspringande tillbyggnad. Tillbyggnaden har tyvärr medfört att den horisontella "herrgårdskaraktären" gått förlorad på entrésidan.

Parkfasaden begåvades samtidigt med en balkong, senare har också en terrass tillkommit.

Till residenset hörde ursprungligen också en ladugård med stall, fåhus, höns hus och svinhus samt ett vagnhus. Det var nödvändigheter i en tid när självhushåll fortfarande var en verklighet också för landshövdingar. På 1890-talet revs ladugården och vagnhuset för att lämna plats för ett nytt landsstatshus. I stället uppfördes det stall och uthus som fortfarande finns kvar.

Genom restaureringen har det skapats en både festlig och värdig representationsmiljö för Norrbottens län i residenset i Luleå. Som ett bevis på detta söker sig det välkomnande ljuset från kandelabrar och kristallkronor ut genom det gula träslottets fönster, medan oktoberskymningen faller över Norrbottens huvudstad. ■

Staffan Nilsson



Nordkalottens läckerheter

När vintern sänker sin långa natt över Nordkalotten och kylan knäpper i husknutarna kan det vara behagligt att komma in i ett varmt och ombonat timmerresidens och få sig något till livs.

Detta är kanske inte precis en lågbudgetmiddag, men däremot en elegant variant från Nordkalotten till julmaten under de instundande helgerna.

'Norrbottnemeny'

Rårakor med sikrom och smetana
Fjällripa med Hasselbackspotatis, brynta kantareller och rönnbärsgele
Frusen grädde med åkerbär

Rårakor med sikrom och smetana
Riv fem stora potatisar grovt och blanda med två ägg, salta. Forma plättar av smeten och stek dem på medelvärme. Servera med sikrom, hackad lök och smetana.

Fjällripa

Bryn riporna i smör i en rymlig gryta. Fyll därefter på med vatten så att det står till hälften på fåglarna, lägg i en skivad morot och en gul lök. Låt riporna sjuda under lock 30 minuter på bröstsidan och 20 minuter på ryggsidan. Ta upp riporna och håll dem varma. Sila fågelfonden.

Gör en bottenredning av vetemjöl och smör och fyll på med fågelfonden, grädde och rött vin efter smak. Krydda med salt peppar och kanske några enbär.

Lossa ripbrösten och lägg upp dem på varma tallrikar, servera med såsen, brynta kantareller eller blandsvamp, Hasselbackspotatis och rönnbärsgele.

Hasselbackspotatis

Ett lagom antal inte allt för stora potatisar snittas och bakas i ugn till de är mjuka och fått en vacker färg. Mot slutet penslas de med skirat smör och beströs med skorp mjöl.

Frusen grädde med åkerbär

3-4 deciliter tjock grädde
1 matsked florsocker
1/2-1 matsked vaniljsocker
Vispa grädden med sockret till skum, smaksätt med vaniljsocker och frys. Grädden kan naturligtvis smaksättas med mycket annat än vanilj, bären själva till exempel.

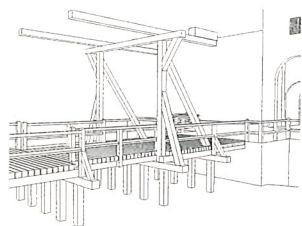
Servera med åkerbär.



NOTISER

En träbro som förr

Malmöhus kommer att återfå den träbro som tidigare fanns över vallgraven till slottets entré. Genom att schakta bort den nuvarande vägbanken som anlades över vallgraven någon gång på 1860-talet kommer man att få bättre cirkulation på vattnet och dessutom återskapas den karaktär som slottets entré ursprungligen hade. Olika träbroar har tidigare under årens lopp fått avlösa varandra och den som nu planeras är en rekonstruktion av en bro med vindbrygga från 1700-talet. Vi har alltför dålig dokumentation av äldre broar för att våga oss på att söka en modell från 1500- eller 1600-talet, säger arkitekt Mats Edström som forskat i slottets historia.



Bron byggs i furu och ek och bygget kommer i huvudsak att ske efter gamla hantverksmetoder. För att klara moderna säkerhetskrav för bland annat uttrykningsfordon kommer bron att dimensioneras så att den tål en belastning på minst 16 ton. Timret till bron kommer att fällas i vinter och under nästa höst beräknas bron ligga färdig.



c/o Sweden

Vid en presskonferens i Rosensbad i mitten av november presenterades vinnaren av Fastighetsverkets arkitekttävling om den svenska paviljongen till världsutställningen i Hannover år 2000. Det vinnande förslaget, c/o Sweden, har arbetats fram av en grupp ledd av arkitekten Greger Dahlström vid Fojab Arkitekter i Malmö. I gruppen har även inredningsarkitekten och möbeldesignern Mats Theselius ingått.

Greger Dahlström tänker sig paviljongen som ett innehållsrikt skrin vars ljusa björk-

inredning ska kontrastera mot fasaderna av grov svartmålad träpanel. I skrinet ska det finnas plats för allt från tunga industriprodukter till svensk mat och kultur.

Temat för världsutställningen i Hannover är Människan, tekniken och naturen, något som man tagit fasta på. Greger Dahlström säger att man försökt väva samman dessa tre faktorer till något som kan symbolisera hela vår tillvaro.

Fastighetsverkets Jan Gyllbäck är utsedd till projektledare för den svenska paviljongen i Hannover år 2000.

Tillgänglig byggnad

Fastighetsverket har tilldelats första pris för renoveringen av Gustavianum i Nordiska Handikapp-politiska rådets tävling om årets nordiska tillgänglighetspris. Temat var «Design för tillgänglighet vid renovering av kulturhistoriskt intressanta byggnader».

I juryns motivering sägs bland annat att huset «har 1996–97 renoverats och byggts om så att det idag framstår både med sin ursprungliga egenart och en väl genomförd tillgänglighet. Arbetet har utförts med en betydande medvetenhet om funktionshindrades behov kombinerad med kreativitet och vilja att finna lösningar också på de svåraste problem.»

Allt sammantaget framstår resultatet som ett förnämligt exempel på hur god arkitektur kan förena tillgänglighet och varsam behandling av ett statligt byggnadsminne med högt kulturhistoriskt värde.»

Nya häckar och gamla murar

I höst har Fastighetsverket bytt ut 500 meter ligusterhäck i slottsträdgården vid Strömsholms slott. Häcken som planterades på 1930-talet har med åren blivit alltför risig och gles. Arbetet ingår i den långsiktiga vårdplan som Fastighetsverket tagit fram för Strömsholm och som innehåller många och noggranna anvisningar om hur trädgården ska skötas för att kunna bevara sitt stora kulturhistoriska värde. I samband med grävningarna för de nya häckarna träffade man på en tjock stenmur under markytan strax norr om slottet. Muren är förmodligen en del av grunden till det äldre slott som byggdes här på 1500-talet av

Gustav Vasa och som revs då det nuvarande Strömsholm uppfördes i slutet av 1600-talet. Även nere i slottskällaren har murrester påträffats tidigare i år som förmodligen härstammar från Gustav Vasas 1500-talsbyggnad.

Strömsholms slott ligger vackert beläget på en holme i Kolbäckån vid dess utlopp i Mälaren.



Nya broderier på parterren

Buxbomshäckarna på broderiparterren i Drottningholms barockträdgård håller på att bytas ut. Vintern 1996–97 var besvärlig för låga buxbomshäckar i Mälardalen. Det var kallt med lite eller ingen snö som kunde hjälpa till att skydda häckarna. Den tillbakaskärning av häckarna som utfördes under följande växtsäsong gav inte den tillväxt som var nödvändig för att häckarna skulle återfå sin funktion och sitt forna utseende. Problem med kraftiga ogräsuppslag är en annan faktor som försvårat återväxten.

Fastighetsverket kommer därför att plantera nya häckar på parterren sensommaren 1999. Innan dess ska de gamla häckarna tas bort och olika

mark- och anläggningsarbeten utföras.

Under oktober i år startade arbetena med att schakta för nya växtbäddar och lägga ut ny jord. För att få distinkta kanter och gränser mellan häckarna och de omgivande bärderna av röd tegelkross och svart hyperit kommer avskiljande band av oxiderat corténstål att sättas ner i jorden. Järnbanden kommer även att underlätta skötseln.

När markarbetena avslutats under vintern 1998–99 blir det ett uppehåll innan de nya buxbomsplantorna planteras i häckarna under augusti 1999. För att få så bra buxbomsplanter som möjligt har sticklingar tagits från gamla härdiga buxbomshäckar.



Skeppsholmsbron på god väg

I slutet av oktober lyftes huvudbalkarna till Skeppsholmsbronns körbanor på plats av Stockholms hamns pontonkran Lodbrok. Stålbalkarna är tillverkade i Finland, i mindre delar som sedan har fraktats till Mälmarvarvet i Stockholm och där monterats ihop i tre sektioner. Varje sektion vägde cirka 60 ton. Den färdigmonterade bron blir 166 meter lång och 9,6 meter bred, varav 4,8 meter kommer att utgöra körbanan.

Renoveringen av Skeppsholmsbron har pågått sedan våren 1997. När balkarna är

monterade kommer arbetet med gjutning av körbanan att börja. Därefter återstår ledningsarbeten och arbetet med att återställa landfästena. Skeppsholmsbron beräknas vara färdigrenoverad i maj 1999. Renoveringen av gångbanedelarna är redan avslutad. Dessa har efter lagning och förstärkningsarbeten renblästrats och målats på traditionellt sätt med blymönja och linoljefärg.



Nytt liv på UD:s gård

Innergården till Arvfurstens palats kommer att fräschas upp till våren. Bland annat kommer vatten från en gammal vattenutkastare i fasaden till det Torstensonska palatset att ledas i en ränna över gårdens

stenläggning. Mitt för gårdens huvudentré vidgas rännan till en spegeldamm som omgärdas av tre träd vars kronor och lövverk med årtidernas växlingar kommer att ge gården skiftande karaktär.



Den nya körbanan till Skeppsholmsbron lyfts på plats av Stockholms hamns pontonkran Ragnar Lodbrok.

Kasper Salinpriset till Arkitekturmuseet



Arkitekturmuseet på Skeppsholmen i Stockholm har tilldelats 1998 års Kasper Salinpris för bästa byggnad. Juryns motivering till priset lyder: «För en arkitektur som är en spirituellt hyllning till en guldålder i den svenska arkitekturen. De vackra interiörerna har ett flödande dagsljus, vilket särskilt gäller biblioteket med dess precision och elegans. Byggnaden är väl infogad i det imponerande museikomplexet på Skeppsholmen där den också förstärker den gamla museiträdgårdens betydelse i anläggningen.»

Arkitekturmuseet är en i del det museikomplex där också Moderna museet ingår. Arkitekturmuseet består av en äldre del för utställningar och en

nybyggd mindre del för bibliotek och administration. Spanjoren Rafael Motheo är husets arkitekt och Statens fastighetsverk dess byggherre.

Kasper Salinpriset inrättades 1962 och är det mest prestigefyllda pris som delas ut för svenskt byggande. Enligt stadgarna ska priset gå till ett byggnadsverk av hög klass. Bakgrunden till priset är en donation som Stockholms stadsarkitekt Kasper Salin (1856–1919) gav till arkitektkåren 1910. Priset delas ut av SAR - Svenska Arkitekters Riksförbund.

Övriga nominerade byggnader 1998 har varit Vitlycke museum, Tanum (Nyrén arkitektkontor ab), Restaurang Trädgår'n i Göteborg (Studio Grön)

samt Församlingshemmet i Nora (Ingrid Reppen & Tina Wik, ark. SAR).

I årets jury har arkitekterna SAR Love Arbén, Lars Asklund och Stina Wallinder ingått. ■

Malin Schiratzki

Prenumerera på SFV Kulturvärden

Mot en expeditions- och portoavgift på 200 kronor får du fyra nummer av SFV Kulturvärden.

Ring 08-696 70 00 och beställ din prenumeration.