



Ett industriminne i Tiveden 4
Design och tillgänglighet 12
Residenset i Falun 26

Kulturvärden utges av Statens fastighetsverk med fyra nummer om året

Postadress Box 2263, 103 16 Stockholm

Gatuadress Packhusgränd 7

Telefon 08-696 70 00

Telefax 08-696 70 01

E-post kulturvarden@sfv.se

www.sfv.se

ISSN 1104-845X

Ansvarig utgivare och redaktör

Hans Landberg

Artikelförfattarna svarar för artiklarnas innehåll. Endast artiklar signerade SFV samt s. 3 uttrycker myndighetens åsikt.

Medverkande i detta nummer

Catrine Arvidsson, Ulla-Karin Höynä, Bo Jonsson, Hans Landberg, Peter Lindkvist, Staffan Nilsson, Monica Strandell.

Foto/illustrationer

Carl Johan Erikson 12, 13, 14, 15; Thomas Fahlander 28a, 31; Göran Gärder 22–23; Mikael Hedin 8; KB 20b, 24a; Paul Knispel 19; Hans Landberg 6, 7, 11, 36b, 38a, 39, 40; Magnus Selander 33, 34, 35, 36a; Skillnad AB 4, 9, 10; Monica Strandell 26, 27, 28b, 29, 30, 32; Kjell Söderbaum 20a, 21; Sven Tideman 17, 18, 24b, 25; Iann Eklund Tinbäck 37.

Omslag

Det nyrenoverade residenset i Falun.

Foto Thomas Fahlander.

Produktion Statens fastighetsverk

Layout och typografi Marie Glase

Tryckeri Trydells, Laholm

Prenumeration Se sista sidan!



Utges av Statens fastighetsverk

Underskott i det nationella kulturarvet	3
Ett industriminne i Tiveden	4
Design och tillgänglighet	12
Bröderna Bergius och Bergianska trädgården	16
Residenset i Falun – stillsamt och vackert i 1700-talets anda	26
Döden och piggvaren på Rosenbads bakficka	33
Notiser	36
www.sfv.se – den bästa webbplatsen	40



Underskott i det nationella kulturarvet

Statens fastighetsverk (SFV) har fått förtroendet att förvalta stora delar av det nationella kulturarvet med många av våra finaste klenoder. SFV förvaltar bland annat 92 statliga byggnadsminnen med totalt cirka 1 000 byggnader och anläggningar samt ett antal parker som alla går med strukturella underskott. Här finns bland annat nio kungliga slottsmiljöer, ytterligare ett antal slotts- och herrgårdsmiljöer, ett trettiotal fästningsmiljöer, flera stora slottsparkar, ruiner, klosteregendomar, bruksmiljöer och Vasaminna. Dessa fastigheter benämns bidragsfastigheter.

Trycket är dessutom stort på att SFV ska överta ytterligare objekt av det nationella kulturarvet som måste klassificeras som bidragsfastigheter. Sålunda har exempelvis försvarsanläggningar, fyror och bruksmiljöer aktualiserats av myndigheter och andra organ.

SFV ska bruka, bevara och förädla natur- och kulturvärden i bidragsfastigheterna och verka för att värdena levandegörs inom en underskottsram som sedan 2002 uppgår till 180 mkr per år. Målet i regleringsbrevet är dessutom att underskottet på sikt ska minska. För dessa fastigheter kostnadsförs investeringar och ramen belastas med verksgemensamma kostnader.

SFV kan i dag konstatera att underhållssituationen i de bidragsfastigheter det här är fråga om utvecklas påtagligt negativt. Från att för några år sedan ha haft en acceptabel underhållsnivå måste SFV i dag skjuta upp periodiska, men även akuta underhållsåtgärder. Det innebär att underhållsbehovet årligen ökar samt att underhållet totalt sett blir dyrare eftersom underhållet blir eftersatt.

I de senaste två budgetprocesserna har internt inom verket behov redovisats upp till ett underskott av 305–395 mkr per år för en kommande treårsperiod. För att få en bild av hur behovet fördelar sig har SFV infört ett nivåsystem för att kategorisera behoven. Förenklat sorteras behoven enligt följande:

1. eftersatt underhåll, myndighetsålägganden
2. periodiskt underhåll, brand- och säkerhetsskydd, vårdprogram
3. lokalanpassningar, tillgänglighet, miljö, skyltning och information
4. övrigt

Dessutom sorteras åtgärderna efter om de är intäktskapande eller inte.

För 2005 har enbart behoven av medel för nivå 1 och 2 motsvarat ett underskott på ca 260 mkr. Därtill kommer behov av medel för nivå 3 och 4 på ytterligare 45 mkr upp till totalt 305 mkr.

SFV bedömer att ramen på 180 mkr för underskott i de så kallade bidragsfastigheterna är otillräcklig för att SFV på ett för staten ekonomiskt effektivt sätt ska kunna förvalta bidragsfastigheterna så att kulturvärdena i fastigheterna kan brukas, bevaras och förädlas samt att värdena kan levandegöras.

SFV fäster i årets budgetunderlag regeringens uppmärksamhet på detta och konstaterar att ramen måste höjas avsevärt om de av regeringen fastlagda kulturpolitiska målen ska kunna uppnås. Ett alternativ kan vara en återgång till en tidigare ordning då någon särskild ram inte fanns och att SFV i efterhand redovisar hur mycket medel som använts för bidragsfastigheterna.

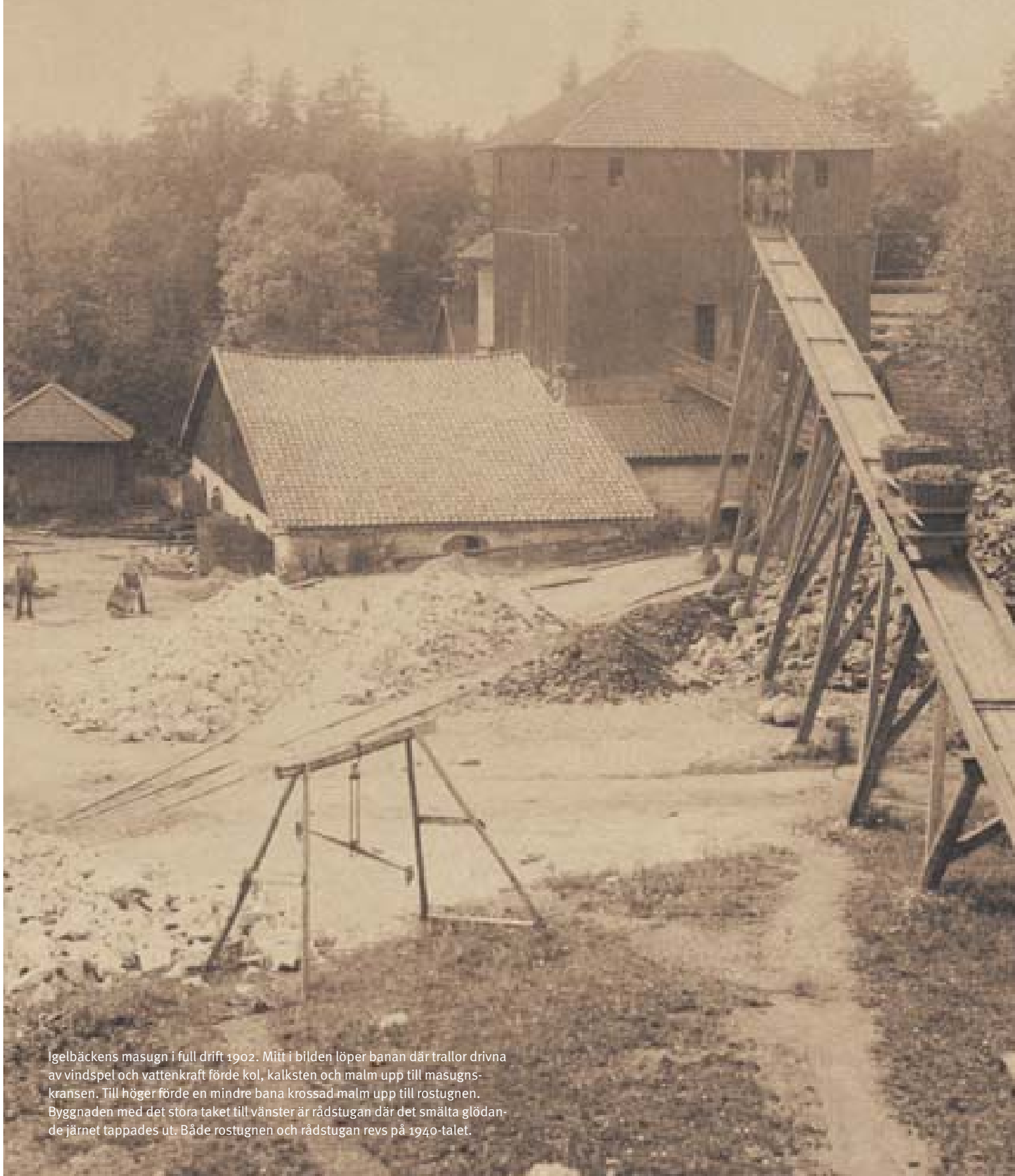
Mot bakgrund av den angivna situationen kan SFV inte heller ta över nya bidragsfastigheter om inte regeringen beslutar att så ska ske, och samtidigt ger ekonomiska förutsättningar härför.

BO JONSSON *Generaldirektör*



Ett industriminne i Tiveden

STAFFAN NILSSON, *Fil.dr i konstvetenskap, byggnadsantikvarie*



Igelbäckens masugn i full drift 1902. Mitt i bilden löper banan där trallor drivna av vindspel och vattenkraft förde kol, kalksten och malm upp till masugnskransen. Till höger förde en mindre bana krossad malm upp till rostugnen. Byggnaden med det stora taket till vänster är rådstugan där det smälta glödande järnet tappades ut. Både rostugnen och rådstugan revs på 1940-talet.



Bergslagens gruvor och hyttor hade en gång en avgörande betydelse för Sveriges rikedom och politiska makt. Lerbäckers bergslag låg i området kring norra Vättern och här, invid själva gränsbäcken mellan Örebro och Västra Götalands län, framställde Igelbäckens masugn järn som exporterades över hela världen.

Statens fastighetsverk har i sitt brokiga byggnadsbestånd även en masugn. Ty i det dunkla Tiveden, just där Närke möter Västergötland, ligger Igelbäckens trehundraåriga hytta. Den är till yttermera visso den enda bevarade masugnen i gamla Skaraborgs län. Men eftersom anläggningen ligger på ömse sidor om den gränsskiljande Igelbäcken är den också en av sex träkolshyttor i Örebro län. Igelbäckens masugn är lättillgänglig från väg 49, där den ligger mitt emellan Askersund och Karlsborg.

HYTTOR OCH HAMRAR

I den träkolsfyrate masugnen utvanns järn, i form av tackjärn, ur den krossade järnmalmen. Tackjärnet måste sedan förädlas till smidbart järn genom färskning. Ett gott stycke in på 1800-talet färskades det svenska järnet uteslutande i träkolseldade tysk- eller vallonsmedjor. På 1830-talet infördes lancashire-smidet som snabbt blev den dominerande metoden. Sedan tidigt 1600-tal exporterades endast förädlad järn – tackjärnsexport tilläts först 1856.

I början av 1700-talet dominerade svenskt järn den europeiska marknaden och enligt vissa bedömningar svarade Sverige till och med för 30 procent av världens behov av smidbart järn. Rika järnmalmsförekomster, ymnigt förekommande vattendrag och outtömliga skogar gav Sverige ett försteg framför andra länder – ett försteg som kunde behållas så länge som tackjärnsframställningen baserades på träkol. Men redan 1709 lyckades Abraham Darby sr i Coalbrookdale i Shropshire använda koks i stället för träkol i sin masugn. När sedan Henry Cort 1784 lanserade en metod att göra det spröda koksjärnet smidbart med fossilt bränsle, kunde England producera järn oberoende av träkol. Landet blev snart också Europas ledande stålproducent.

Kvaliteten på det svenska stångjärnet, som hade färskats i

träkolshärdarna, betraktades dock som överlägsen och därför kunde exporten öka stadigt fram till 1880-talet. Sedan tackjärnsexporten frigivits växte också denna snabbt.

Men de nya järn- och stålprocesserna som introducerades från mitten av 1800-talet konkurrerade ut de gamla masugnarna och hammarsmedjorna. Mellan 1870 och 1913 minskade antalet masugnar från 213 till 117 och antalet järnbruk från 381 till 140.

Första världskriget innebar en nådastid för träkolshyttorna och då nåddes också 'all time high' med en produktion om 719 000 ton per år. År 1917 fanns det 109 träkolshyttor i drift, men efter krigets slut minskade deras antal stadigt och den 31 oktober 1966 blåstes Sveriges sista träkolshytta, Svartå i Närke, ned för gott.

Masugnarnas lokalisering bestämdes i första hand av träkolstillgången och eftersom träkolen i regel inte kunde transporteras längre sträckor måste masugnarna alltså ligga i skogrika trakter. Men en annan viktig lokaliseringsfaktor var tillgången till vattenkraft.

ETT BRUKSIMPERIUM

Igelbäckens masugn i Hammars socken anlades 1696 av Anton von Boij. Hans far, Anders Henriksson Boij, som lär ha flyttat till Sverige från Skottland, var handlande i Stockholm. Han sysslade sannolikt också med järnexport, en verksamhet som vid den här tiden var förenad med kreditgivning åt järnproducenterna, och det var för att rädda utestående fordringar som han kom att

ta aktiv del i bruksindustrin. Tillsammans med faktor Anders Nilsson i Arboga engagerade han sig i slutet av 1630-talet i Käbergs hammare och en masugn i Snavlunda. På 1640-talet fick kompanjonerna privilegier på Lassaná och Rölfors hammare i Ramundeboda socken samt Markebäckes masugn i Askersunds socken.

Anders Henriksson skötte sin verksamhet från Stockholm och på 1640-talet lät han uppföra huset Skeppsbron 44 på stadens gamla packhustomt i kvarteret Narcissus. Det var ett strategiskt läge för en järnexportör för omedelbart norr om hans fastighet låg stadens våghus, där stångjärnet vägdes och kontrollerades innan det började sin resa ut i världen. På våghustomten byggdes senare Bancohuset, som nu är SFV:s huvudkontor. Cirklarna sluts.

Sonen Anton, som föddes 1631, studerade vid Uppsala universitet. Han besökte också utländska universitet och utbildades i bergsvetenskap i Tyskland, Frankrike och Nederländerna.

Anders Henriksson Boij dog 1668 och Anton löste 1675 ut sina tre syskon från såväl bruksegendomar som från Skeppsbrohuset. Året därpå adlades han von Boij och samma år gifte han sig med Magdalena Coyet.

Anton von Boij utvidgade faderns företag betydligt. Redan 1671 fick han privilegium på Brattfors hammare och 1679 på Holms masugn, som båda låg i Ramundeboda socken. Forsviks hammare och Granviks masugn i Undenäs socken fick privilegium 1686 och Åboda masugn i Askersunds socken 1691. Föl-



jande år anlades hamrarna Aspa i Hammars socken och Algrena i Askersunds socken. För att förse de sistnämnda med tackjärn anlades så 1696 en masugn i Hammars socken, vid det lilla vattenfall som Igelbäcken bildar strax innan den rinner ut i Vättern.

Malmen till den nya masugnen hämtades från de närbelägna gruvorna Garpa, Västerby, Nyhytte och Distorp, men också från de avlägsna gruvorna i Taberg i Värmland. Det hade utvecklats ett transportsystem mellan Igelbäcken och Taberg. Från trakten av Igelbäcken fördes kalksten till Taberg där man lastade malm som returfrakt. För den nya hyttans träkol försörjning tilldelades



von Boij en skogstrakt av allmänningen Tiveden.

Boijs masugn var en mulltimmerhytta, vilket innebar att den nedre delen – stället – var byggt av sten medan den övre delen av masugnsippan isolerades med ett tjockt lager av jord, stenflisor och annan fyllning och utvändigt kläddes med timmer.

Som huvudsättesgård för sina många bruk byggde von Boij i mitten av 1680-talet Stora Lassanå herrgård, i utkanten av nuvarande Laxå samhälle. Herrgården har välbevarade karolinska inredningar med intressanta takmålningar, vars motiv bland annat är hämtade från bergs- och järnhanteringen.

KÖPMÄN, KRIGARE OCH BRUKSPATRONER

I början av 1700-talet försämrades Anton von Boijs ekonomi dramatiskt och efter hans död 1710 splittrades det stora brukskomplexet. Aspa och Algrena med Igelbäcken övertogs av en av fordringsägarna, justitiekanslern friherre Thomas Fehrman. Denne överlät 1732 egendomen på hovrättsrådet Lars Ehrenstam, vars arvingar 1756 sålde Aspa till handelsborgmästaren i Stockholm, Gustaf Kierman, som var född i Askersund och således en bygdens son – hans morfar hade för övrigt varit faktor vid de 'Boijska verken'.

Kierman var en av frihetstidens mer spektakulära gestalter. Han fick burskap

Från de höga slaggvarpen ser man ner mot Igelbäcken som löper framför varmapparathuset och själva masugnen. Till vänster syns taket över vattenhjulet och till höger om ugnen syns gaveln till smedjan. I bakgrunden ligger hyttarbetarbostäder och uthus.

Lilla bilden. Varmapparathuset byggdes 1884 och står invid masugnen på höga murade pelare.

Så fungerade masugnen

Anläggningens hjärta är själva masugnen. Tillhörande byggnader, transportbanor och rördragningar revs under 1930- och 40-talen men har skissats in på sina rätta platser på bilden.

Malmhuset

Malmen från gruvorna förvarades i malmhuset väster om masugnen.

Kraftkällorna

Kraften kom från den lilla Igelbäcken och från träkolet i processen, som också gav användbar gas.

Maskinhuset

Maskinhuset inrymde den ångdrivna blåsmaskinen som försåg smältprocessen med luft.

Varmbläster

Att förvärma luften till smältningen minskade bränsleförbrukningen och ökade produktionen. Förvärmningen som också kallas för varmbläster, skedde i varmapparaten. Varmblästern uppfanns år 1828 av skotten Nielson. Igelbäckens varmapparat, en trappa upp, är en av landets få bevarade.

Rostugnen

I rostugnen renades malmen från föroreningar. Den rakades ut genom öppningarna nederst.

Järnboden

I järnboden bakom ugnen förvarades och vägdes det färdiga tackjärnet.

Rådstugan

Rådstugan kallades byggnaden på vars golv det vitglödade järnet tappades ut och blev till tackjärn.

Masugnspipan

Väningsplanet överst på pipan kallas kransen. Igelbäckens kran är välbevarad med järnväg samt bås för malm, träkol och kalksten. Utslaget av järn skedde genom utslagsbröstet nederst.

som borgare i Stockholm 1728 och etablerade sig som grosshandlare och järnexportör. Men det är framförallt som politiker han har skrivit in sig i historien. Som framgångsrik storköpmän anslöt han sig till kretsen kring Carl Gyllenberg och Daniel Niklas von Höpken – det blivande hattpartiet som kom till makten 1739. Med början 1738 bevistade han inte mindre än sju riksdagar, i sinom tid som borgarståndets talman.

Men när hattarna förlorade riksdagsvalet 1764 tog det vinnande mösspartiet en gruvlig hämnd på sina motståndare för lidna oförrätter. Den som drabbades hårdast var Gustaf Kierman, som ställdes till svars för att han skulle ha skott sig på sin medverkan i de lugubra växelkontoren – inrättningar som skulle stabilisera den svenska valutan, men i stället underbläste den våldsamma inflation

som blev hattarnas fall. Förutom ett astronomiskt skadestånd dömdes Kierman till en månads fängelse vid vatten och bröd samt livstids fängelse på Marstrands fästning, där han avled redan efter åtta månader den 15 november 1766.

Under sin tid byggde Kierman om masugnen, och mulltimmerkonstruktionen reste sig därefter till ungefär samma höjd som dagens stenfot.

Vid Kiermans fall 1765 konfiskerades Aspa av kronan, men redan följande år köptes egendomen av översten Johan Diedric Duwall, som var gift med Kiermans dotter. Duwall drev tillsammans med kommerserådet Joachim Daniel Währendorff Gripsholms brännvinsbränneri. Währendorff var en av Sveriges rikaste män och ägde bland annat Åkers styckebruk, och 1778 utökade han sina domäner med Aspa bruk och

Igelbäckens masugn, som han köpte av sin kompanjon Duwall. Carl Währendorff, Joachim Daniels andre son, fick 1783 ansvaret för Aspa som han ärvde vid faderns död 1803. Carl omdanade fullständigt Aspa bruk och han bör väl också ha ägnat sin hytta vid Igelbäcken någon omsorg.

År 1808 bestod anläggningen enligt brandförsäkringsprotokoll av masugn med rådstuga, masugnsbro, stamp- och slipverk, kolhus, järnbod och bostad.

På 1810-talet övertogs Aspa bruk av ryttmästare E. Reuterskiöld och stannade sedan i hans och de befryndade släkterna von Heidenstams, Sergels och af Robsons ägo till år 1900.

Under denna period förnyades hyttanläggningen totalt. Det började 1826 med att den gamla mulltimmerhyttan revs och ersattes av en ny masugn helt i



Arbetslaget vid hyttan uppställt till fotografering på kalkstenslagret vid förra sekelskiftet. Arbetet bedrevs intensivt den tid ugnen var igång. Åtta timmars arbete följdes av åtta timmars vila och så arbete igen. Så fortgick det dygnet runt, vecka efter vecka och månad efter månad, ibland upp till elva månader i ett sträck.

sten, som utgör det nuvarande stenfundamentet. År 1835 installerades den första varmapparaten och ungefär samtidigt byggdes en rostugn. En varmapparat som eldades med masugnsgaserna installerades 1851 och strax därefter fick även rostugnen gaseldning.

Sex år senare höjdes masugnspipan med fyra meter och samtidigt tillkom den höga träöverbyggnaden. År 1884 installerades den ännu bevarade varmapparaten i en särskild byggnad i anslutning till masugnen och samtidigt byggdes en ny rostugn.

NÅDATID

Aspa bruk bestod vid sekelskiftet 1900 av Aspa bruk, Igelbäckens masugn, Olshammars ångsåg, tegelbruk och kvarn samt Algrena lancashiresmedja.

År 1900 övertogs Aktiebolaget Aspa

Bruk av Laxå Bruks Aktiebolag, där bergsingenjör Carl Sahlin samma år blivit disponent och verkställande direktör.

Redan vid övertagandet var det aktuellt att lägga ned järntillverkningen, men Carl Sahlin hade ett stort intresse för äldre järnhantering, och tackjärntillverkningen vid Igelbäcken – liksom lancashiresmidet vid Algrena – fick fortsätta i sina ålderdomliga former. Två år efter ägarskiftet gjordes den sista större investeringen i hyttan vid Igelbäcken då den utrustades med hjälpmaskiner, nämligen ångmaskin och turbiner.

Under 1900-talets första år producerade masugnen i genomsnitt 1 700 ton tackjärn per år och arbetsstyrkan uppgick till ett tjugutal personer.

Under första världskrigets högkon-

junktur lämnade järntillverkningen ett nöjaktigt resultat, men efterkrigsdepressionen 1921–22 drabbade Laxåbolagets moderföretag Munksjö hårt och därmed beseglades Igelbäckens öde. År 1921 upphörde lancashiresmidet vid Algrena och 1923 blåstes Igelbäckens masugn ned för alltid.

MALM, TRÄKOL OCH KALKSTEN

Ursprungligen var järntillverkningen en säsongsverksamhet.

Man var beroende av vinterföre för transporter och blåsnings säsongen tog därför sin början när den första snön föll och vattendrag och våtmarker frös till. Nu kunde man köra fram råvaror som malm, träkol, kvarts och kalksten till hyttan. Säsongens längd avgjordes av tillgången till vatten i bäcken som drev vattenhjulet. Under 1700-talet vara-

de blåningen sällan längre än 3-4 månader. År 1877 var hyttan igång i drygt tretton veckor och malmen kom nu från Pershyttan, Sanna, Nartorp, Kattgruvan, Håkanstorp och Hesselkulla.

Efter hand förlängdes produktionsperioden och kring förra sekelskiftet kunde hyttan vara igång elva av årets tolv månader, sedan man fått hjälpmaskiner som drevs av annat än vattenkraften i bäcken.

Råvarorna i masugnprocessen var järnmalm och träkol. Om malmen hade för hög kiselhalt måste man även tillsätta kalksten för att få slaggen mer lättflytande.

Vid hyttan krossades malmen innan den rostades i rostugnen för att vatten och kolsyra och främmande ämnen som svavel och arsenik skulle drivas ut.

Malm, träkol och kalksten fördes upp till den översta delen av hyttan, masugnskransen. Därifrån fylldes masugnen ett par gånger i timmen med malm, träkol och kalksten om så behövdes.

Strax ovanför masugnens nederdel - stället - blåstes luft in i ugnen. Ursprungligen alstrades blästerluften av bälgar, men i början av 1800-talet började man i stället använda blåsmaskiner. På 1830-talet introducerades varmblästern i Sverige. Det innebar att blästerluften förvärmades i en varmapparat för att minska kolätgången.

Kolen förbrändes i masugnen och 'fyllningen' i pipan sjönk efter hand. Längre ned, i pipans varmare delar, började malmen att smälta. Det flytande järnet samlade sig under ett slaggtäcke i stället; på ställets ena sida fanns ett tappningshål för slag och på en annan

sida ett tappningshål för järn. Vid utslaget tappades först slaggen ut och fick steln till slagsten. Därefter fick det vitglödande flytande järnet rinna ut genom järngatan för att på rådstugans golv steln till tackjärn i formar av gjutjärn eller sand.

Från hyttan vid Igelbäcken ledde i senare tid en liten järnväg ned till den egna lastageplatsen vid Vättern, varifrån tackjärnet skeppades till smedjorna vid Aspa och Algrena.

Järnet från Aspa och Algrena bruk var av högsta kvalitet och gick i stor utsträckning på export till Nord- och Sydamerika, men också till Tyskland.

IGELBÄCKEN I DAG

I dag återstår av hyttanläggningen främst själva masugnen med det anslutande varmapparatshuset; dock är rådstugan riven. Intill hyttan finns dessutom ett någorlunda väl bevarat vattenhjul, som drev en numer försvunnen malmstamp.

Resten av anläggningen består av lämningar efter byggnader och anordningar rivna under 1930- och 40-talen, som husgrunder till rostugn, rådstuga, maskinhus, malmhus och järnbod, ramper till banor och annat. Dessutom minner också hyttedammen och stora slagghögar om platsens forna betydelse.

Masugnen har ställe av kvaderstenar av granit och ovanför stället är masugnspipans yttermur uppförd av tegel. På masugnskransen finns malm- och kalkbås samt en svängbar kransvåg med skopa och skaft. Masugnspipan har så kallat öppet uppsättningsmål, vilket helt enkelt innebär att pipan var öppen upp-



Jag *Stoppa* *J. P. Jansson* från *Andersnäs* förande *Galien* *St. Mich.* nu liggande vid *Färdhus*
 d stinerad till *Själlås* erkänner mig, under däck af mitt fartyg, hafva
 emottagit af herr *J. P. Jansson*
 1930. *Dr Jons hyttmalen*
 allt väl beskaffadt, och med vidstående märke försedt, som jag förbinder mig oskadadt leverera till
 Herr *Burks Patson Robson*
 eller Orådes, hvar för frakten betales *med 6.000 kr*
 vid ansvar, enligt lag och författningar. Af detta connoissement har jag underskrifvit *9* lika lydande
 exemplar af hvilka ett fullgöres.
J. P. Jansson den *16 April* 1868.



till. Alla äldre masugnar var beskaffade på det viset och gasen som bildades under blåsningen lämnade ugnen i en kranslåga som syntes vida omkring. Mot slutet av 1800-talet ville man ta tillvara all gas från masugnarna och för det ändamålet konstruerades slutna uppsättningsmål – något som dock inte kom Igelbäcken till godo.

Varmapparathuset, som är sammanbyggt med masugnen, är uppfört av tegel på ett sex meter högt fundament av slaggsten och tegel; 'en trappa upp' i huset står själva varmapparaten.

I anslutning till hyttan finns flera byggnader som också hörde till verk-

samheten, exempelvis hyttarbetarnas förläggning (labbyn), Mellangården som var masmästarens bostad och smedjansnickeriet som 1945 blev Konsumaffär.

Lördagen den 15 maj förra året drog Hemliga rum mer än 50 000 besökare till SFV:s mer udda och svårtillgängliga attraktioner, som hölls öppna denna dag. Ett av de Hemliga rummen var Igelbäckens masugn som lockade inte mindre än 1 000 personer. I gamla Konsumaffären fanns då också en utställning, som berättade om liv och verksamhet vid Igelbäckens masugn under dryga två hundra år. **KV**

Vattenkraften från själva Igelbäcken var en av förutsättningarna för järnframställningen. Det stora vattenhjulet drev vinschar, bälgar och krossverk.

Lilla bilden. Fraktsedel på malm till Igelbäcken som transporterats av galeasen Carl Wilhelm av Töreboda 1868. Malmen togs vanligen från Striberg och Pershyttan i Nora bergslag. Från Arboga fördes malmen på fartyg ut ur Mälaren och sedan via Göta kanal in i Vättern och till Igelbäcken.

Design och tillgänglighet

Går tillgänglighet att kombinera med god formgivning och införliva i historiska miljöer?

Det är man på Statens fastighetsverk ganska säkra på. Under Designåret 2005 startar ett formgivningsprojekt. Syftet är att ge utrymme för formmässig förbättring och fylla ett behov som finns sedan länge.

ULLA-KARIN HÖYNÄ, *Frilansjournalist*

– DET HÄR ÄR EN FRÅGA som vi funderat på under en lång tid. Vi arbetar med att försöka lösa tillgänglighet i äldre byggnader och det ställer särskilda krav på utformningen. Det är viktigt att lösningar och hjälpmedel anpassas till kulturhistoriska miljöer, och bristen på väl formgivna produkter som underlättar tillgängligheten är ett problem på flera sätt, förklarar Peter Ohrstedt, chefsarkitekt vid Statens fastighetsverk (SFV).

– Hur har ni löst frågan hittills?

– Vi har inte haft något val utan varit tvungna att köpa de produkter som funnits på marknaden. Vi har haft mycket små möjligheter att påverka deras utseende.

SFV har nu reserverat särskilda medel för att bland annat kunna stödja produktutveckling. En tanke med projektet, som har arbetsnamnet «En värdig entré», är att stimulera industrin.

– Vi tror att många tillverkare, framför allt mindre industrier, inte har någon tradition att arbeta med kvalificerad formgivning.

– Mitt intryck är att flertalet produkter inte förefaller ha varit vidrörda av någon designpenna. Alltför ofta handlar det enbart om tekniska lösningar. Vi





tror ändå det finns ett intresse hos företagen för andra typer av produkter. Vi hoppas på en framväxande medvetenhet hos tillverkningsföretagen, och att de upptäcker att design är kommersiellt gångbart. Kanske har vi som beställare inte visat ett tillräckligt intresse och därför är det nog inte så konstigt att producenterna inte heller visar något större engagemang. Vi vill visa att det går att göra mycket bättre lösningar, så det handlar också om en slags pedagogisk insats, fortsätter Peter Ohrstedt.

Designåret 2005 samordnas av kulturdepartementet. Det är Föreningen Svensk Form som genomför och driver Designåret, via det nybildade kampanjkontoret.

Syftet är att fördjupa medvetenheten om design i hela landet genom olika aktiviteter. Regeringen fokuserar på sju områden: arbetsliv och design, design som kulturellt uttryck, offentlig upphandling, design som tillväxtfaktor, design för alla, långsiktigt hållbar design, samt utbildning och forskning.

Kulturdepartementet har gett 150 statliga myndigheter i uppdrag att genomföra designprojekt inom ramen för den ordinarie verksamheten. Dessutom har landets kommuner, organisationer och företag fått en inbjudan att delta i Designåret.

På näringsdepartementet har man skapat en styrgrupp för Designåret, och inrättat en Designårsgrupp för tillväxt och innovation, som ska sprida kunskap och resultat från de nationella designprojekten under år 2005. Regeringen har också tillsatt ett råd för arkitektur, form och design.

Per-Anders Johansson på kulturarvsenheten är projektledare för sfv:s designårssatsning. Han ser den som en del av verkets tillgänglighetsarbete.

En styrgrupp har nyligen bildats och Per-Anders Johansson har tagit de första kontakterna med etablerade industri-designers. Troligen kommer elever på landets designhögskolor att vara med i projektet. En viktig samarbetspartner är EIDD, European Institute for Design and Disability, som finns i 16 länder. EIDD i Sverige bildades 1996 och består av ett 100-tal medlemmar. Där ingår såväl myndigheter som designföretag. EIDD utgår från 'design för alla' – att allt som planeras och formges ska kunna användas av alla människor. Det är ett synsätt som Per-Anders Johansson delar. Han menar att tillgänglighetsarbetet och designen av produkter bör utgå från en helhet och styras av ett bredare perspektiv än vad man i dag har.

– Egentligen anser jag att det är fel i tankesättet. Bygganknutna föremål är inte ett hjälpmedel, exempelvis ett dörrhandtag. När man tar i handtaget ska



Fr. v. projektledaren Per-Anders Johansson, handikappombudsmannen Lars Lööv och sfv:s generaldirektör Bo Jonsson.

Stora bilden. Det är vanligt att produkter för tillgänglighet i dag bara ses som tekniska lösningar.

man kunna komma in genom dörren. Men när man trycker på det går dörren inte upp därför att den har en dörrstängare. Det är lika irriterande för vem det än är, oavsett om man har svaga krafter i händerna eller ej. En tung och stor dörr är lika besvärlig för alla. Samma sak är att kunna ta sig ut ur en byggnad. Det ska vara lika självklart att alla ska kunna lämna byggnaden på ett värdigt sätt. Likadant när man ska förflytta sig mellan olika nivåer. En byggnad innehåller alltid olika nivåer och detta är ett jättestor problem som det gäller att lösa på ett naturligt sätt. Ofta gör man det med hjälp av ramper eller någon annan mekanisk produkt, säger han och förtydligar:

- Jag anser att tillgängligheten ska vara en integrerad del av en byggnad och det ställer också större krav på produkten. Ett annat problem är att det inte finns enhetliga lösningar, och då är det inte konstigt att resultatet blir som det blir. När Wrangelska palatset renoverades hade vi sex olika entreprenader. Hyresgästen, Svea Hovrätt, upphandlade fyra delar själva och vi de andra två.



Punktskrift präglad i själva skyltytan gör informationen tillgänglig för synskadade.

Detta är ett praktexempel och bara det en designprocess i sig, anser Per-Anders Johansson och tillägger:

- Jag tror det finns en marknad för den här typen av lösningar. Förhoppningsvis leder designprojektet fram till ett sortiment som kan användas i våra miljöer. Vi arbetar med offentliga byggnader. Det vi gör blir synligt för många.

- Att försöka få fram goda exempel på formgivna produkter kommer att kräva mycket tankearbete. Men jag tror att vi kommer att få igen den här satsningen många gånger om. Vi förvaltar hundratals byggnader, där vi måste lösa tillgänglighetsfrågan inom de närmaste tio åren, säger Peter Ohrstedt.

Under designåret arrangerar SFV även en nordisk samverkanskonferens döpt till «Kulturarv och tillgänglighet», som är planerad till början av hösten.

Det blir första gången de nordiska ländernas fastighetsverk träffas i ett större sammanhang. Det är norska Statsbygg, danska Slots- och Ejendomsstyrelsen, finska Senaatti och isländska Framkvaemdasygla rikisnisi.

- Danmark har kommit långt när det gäller tillgänglighet, förklarar Per-Anders Johansson som håller i trådarna för konferensen.

- Vi har tänkt oss workshops och att diskutera olika frågor. Bland annat vilka uppfattningar det finns i fråga om tillgänglighet och kulturhistoriska byggnader – kan man tala om en samnordisk syn? En annan fråga gäller vår roll som fastighetsförvaltare. Vi är med och skapar förutsättningarna för en verksamhet. Det är viktigt att ta reda på hur våra hyresgäster ser på vårt arbete och vilka önskemål de har.

– Vår styrka är att vi kan påverka andra och vara förebild när det gäller att införliva tillgänglighet i olika miljöer, och medverka till lösningar som andra kan ha glädje av. Kanske kan vi bidra med sådant som inte kostar särskilt mycket, menar Per-Anders Johansson.

Initiativet till konferensen kommer från Statens fastighetsverk, vars generaldirektör Bo Jonsson tog upp frågan om ett erfarenhetsutbyte under ett möte med sina nordiska kollegor hösten 2004.

Sedan drygt två år arbetar Sverige systematiskt med tillgänglighetsfrågor. De statliga myndigheterna har satts som föredömen inom området och man talar om att skapa en tillgänglig statsförvaltning.

Handikappombudsmannen, HO, och deras tillgänglighetscenter, följer myndigheternas arbete. Birgitta Mekibes, HO, berättar att de skickat två olika enkäter till myndigheterna, och uppmanat dem att själva beskriva hur de arbetar med tillgänglighet. Dessförinnan har man gått igenom myndigheternas handlingsplaner. Resultatet av kartläggningen visar att Statens fastighetsverk kommit väldigt långt.

– Svaren från SFV visar ett stort engagemang. Alla anställda har fått utbildning i tillgänglighetsfrågor. SFV har ett stort ansvar för byggnadsbeståndet och har valt att starta med ett fåtal projekt, där man tagit med tillgänglighetsfrågorna i byggprocessen, förklarar Birgitta Mekibes. Hon poängterar att även om det finns riktlinjer för arbetet innebär det inte att alla myndigheter gör de genomgångar som krävs.

– Enligt min uppfattning är det ett fåtal myndigheter som arbetar efter SFV:s modell. De samverkar till exempel med handikapprörelsen. SFV har nyligen upphandlat konsulter inom tillgänglighet, vilket ingen annan myndighet gjort. Jag anser att SFV gör tillgänglighet till någonting som är levande, och inte bara något man bockar av. Fast jag tror att inget av detta skulle kunna bli av om man inte hade generaldirektörens stöd, fortsätter hon.

Enligt Bo Jonsson finns tillgänglighetsperspektivet med på alla nivåer inom SFV. Frågan ingår också i den årliga verksamhetsplaneringen.

– Jag vill att detta perspektiv ska genomsyra allt vi gör. Det gäller inte bara den fysiska delen, utan även till exempel vår hemsida och interna webb. Jag anser att vi behöver arbeta inom en mängd delområden för att få in frågan på ett mer naturligt sätt – i samband med all byggnadsplanering. Det kommer att krävas stora insatser av oss, och det är viktigt för framgången att vi hittar de rätta avvägningarna, avslutar Bo Jonsson. **KV**



När man tar i handtaget ska man kunna komma in genom dörren. En tung dörr är besvärlig för alla.



Bröderna Bergius och Bergianska trädgården

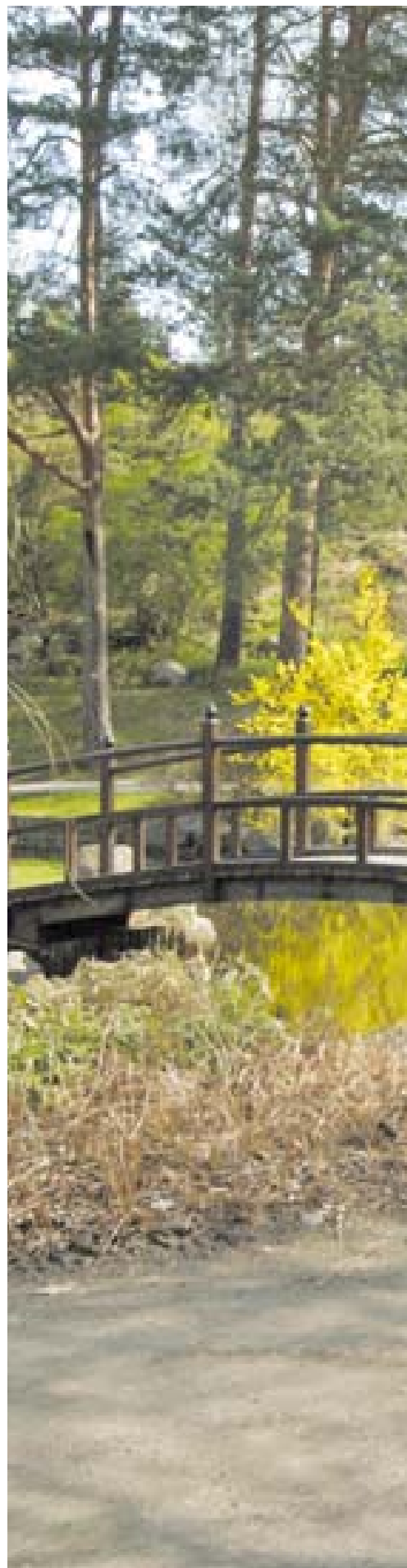
CATRINE ARVIDSSON, *Konst- och kulturskribent*

BERGIANSKA TRÄDGÅRDEN har sitt ursprung i malmgården Bergielund som två bröder Bergius donerade till Kungl. Vetenskapsakademien. Peter Jonas Bergius föddes 1730 på gården Eriksstad i Kronobergs län som den yngste av sju syskon. Fadern, häradshövdingen Bengt Bergius d.ä. dog en kort tid efter hans födelse och modern Sara Maria Dryselia när han var sex år gammal. Syskonskaran splittrades och togs om hand av släktingar.

Peter Jonas tvekade om sitt yrkesval, men på brodern Bengts inrådan bestämde han sig för att läsa medicin i Uppsala och skrev in sig vid Smålands nation 1749. Där fick han snart stifta bekantskap med Carl Linnæus, nationens inspektor, som blev hans lärare och mentor, men minst lika viktig var den undervisning han fick av läkaren och läraren Nils Rosén von Rosenstein. När

denne flyttade sin verksamhet till Stockholm följde P.J. Bergius med. Han disputerade på en avhandling om smittkoppor, och från 1754 var han verksam som läkare med egen praktik. År 1761 fick han den första professuren i naturalhistoria och farmaci vid Collegium Medicum, den medicinska läroanstalten i Stockholm.

På ledig tid skötte P.J. Bergius en medicinsk örtagård som hade anlagts av kollegan Abraham Bäck på Serafimerlasarettets område, men odlingen lades ner när han inte fick några medel för att hålla den i stånd. Han hade också fått annat att göra. År 1759 köpte P.J. Bergius en malmgård söder om Karlbergshallén som fick namnet Bergielund. Här inrättade de ogifta bröderna Bergius sitt gemensamma hem. Bengt Bergius hade en anställning på Riksbanken och ägnade sin övriga tid åt historisk forskning.





Det var Bengt som tog hand om biblioteket, ett av landets största i privat ägo, och Peter Jonas ordnade med herbariesamlingarna och trädgården. Många växter var gåvor från Linnéapostlarnas expeditioner till främmande kontinenter. Ostindiska kompaniets direktör Michael Grubb överlämnade en stor växtsamling från Kaplandet, nuvarande Sydafrika. Arbetet med kapfloran resulterade i P.J. Bergius mest omfattande verk *Plantae capenses*, utgiven 1767. Herbariet kom att omfatta ca 15 000 ark, och var därmed av ungefär samma storlek som Linnés samling. Blomsterkungen själv intog efter hand en avmätt hållning till sin forne elev, och det har spekulerats om personliga motsättningar, avund och konkurrens mellan de medicinska läroanstalterna i Uppsala och Stockholm som orsak.

År 1777 utvidgades Bergielund med en angränsande egendom och sträckte sig då från nuvarande Vasaparkens gräns mot Sabbatsberg till Karlbergsvägen. På den sju hektar stora malmgården skapade P.J. Bergius en mönsteranläggning med fruktträd, bärbuskar och grönsaksodlingar enligt rådande utilitistiska idéer. Han korresponderade och bytte fröer med bland annat engelska odlare för att få fram härdiga sorter för svenskt klimat. Bergius var stolt över att ha infört den ätbara rabarbern på den svenska menyn, och han var mycket nöjd med kvalitén på krusbärsvinet som sjörullats på ett fartyg fram och åter till Kanton.

P.J. Bergius mission för den svenska hushållsodlingen gav honom inträde i Kungl. Vetenskapsakademien, där han 1780 höll ett tal under rubriken «Tal om Frukt-trädgårdar och deras främjande i vårt Rike». Bengt Bergius, som var ledamot i akademien sedan 1766, höll ett tal i samma anda om «svenska ängsskötseln och dess främjande genom lönnande Grässlåg».

Bengt Bergius dog 1784, Peter Jonas Bergius 1790. Bröderna hade testamenterat malmgården med en del av inventarierna, hela herbariesamlingen och biblioteket till Kungl. Vetenskapsakademien, som 1791 bildade Bergianska stiftelsen. Syftet med donationen var att bevara Bergielund som en plats för kultivering av fruktträd och andra nyttiga träd och växter. Vinsten från försäljningen skulle bidra till trädgårdens underhåll. Det var också testators uttalande



Tornet vid Gustafsborg uppfördes 1908 efter ritningar av arkitekten Oskar Lindberg.

önskan att «i synnerhet studium botanicum genom denna inrättning vinner en årlig tilväxt». Föreståndaren skulle vara professor i botanik och ha sin bostad i mangården på Bergielund, där han skulle ha tillgång till samlingarna för sin forskning.

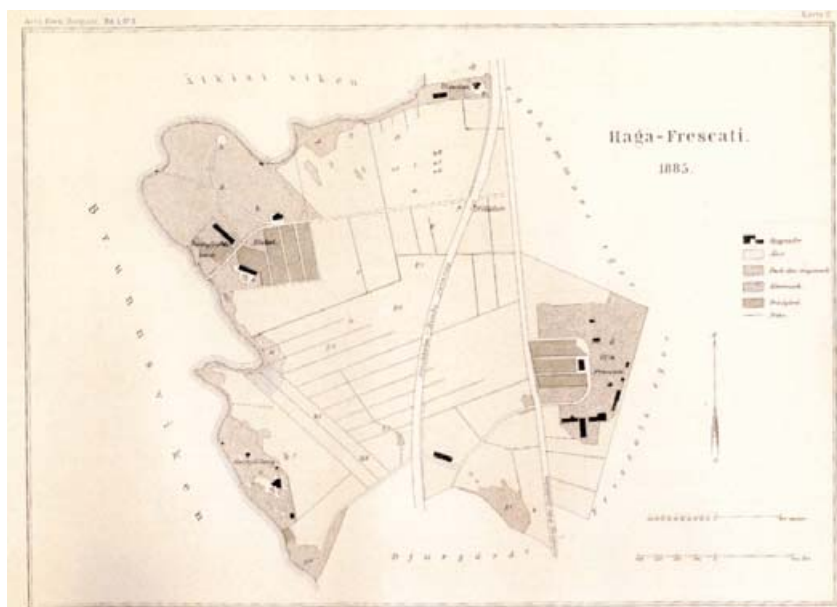
Fyra olika professorer avlöste varandra under den tid som verksamheten bedrevs på Bergielund: Olof Swartz 1791–1818, Johan Emanuel Wickström 1818–1856 och Nils Johan Andersson 1856–1879, som efterträddes av Veit Brecher Wittrock. De tre första professorerna ägnade all sin tid åt den bota-

niska forskningen, var och en med sin speciella inriktning. Wittrock fick på sin lott att säkra den Bergianska trädgårdens fortbestånd genom flytten till Frescati. Han blev en av seklets mest betydande trädgårdsanläggare, vilket kan synas överraskande mot hans bakgrund som vetenskapligt skolad forskare och professor i Uppsala.

DEN NYA BERGIANSKA TRÄDGÅRDEN

Till följd av stadens expansion och en ny stadsplan som antogs 1879, skulle fyra nya gator dras genom Bergielund – Odengatan, Sigtunagatan, Hälsingegatan och Uppsalagatan som senare blev Gästrikegatan. Wittrock fann lämplig mark för en ny trädgård i egendomen Haga-Frescati vid Brunnsviken. Den gamla trädgårdsmarken på 7 ha såldes för en dryg miljon och Kungl. Maj:t godkände köpet av 32 hektar i Frescati för 230 000 kronor. Mellanskillnaden gav ett gott startkapital för den nya anläggningen. Området var ursprungligen större än i dag. En stor del av trädgården som låg öster om Roslagsvägen såldes till staden för bygget av Naturhistoriska Riksmuseet 1905 och man avträdde också mark för Kungl. Vetenskapsakademiens byggnad. Ytterligare mark exproprierades för dubbelspåret på Roslagsbanan.

Eftersom den nya trädgårdens areal var så mycket större än den på Bergielund medgav Kungl. Maj:t en ändring i



Kartan från 1885 visar de tomter och byggnader som fanns i Haga-Frescati då stiftelsen köpte området. Det var nära tre gånger större än det som stiftelsen lämnade vid Bergielund. Man kom att disponera hela den del av egendomen som låg väster om den nyigen anlagda järnvägen mellan Stockholm och Rimbo.



Tornet användes som utsiktstorn och inrymde dessutom professor Wittrocks arbetsplats samt ett museum för den karpologiska samlingen (frukter och kottar).

verksamheten så att en särskild avdelning skulle få användas till en vetenskaplig botanisk trädgård där planteringarna ordnades systematiskt efter växternas släktskap eller geografiska ursprung. Wittrock utnyttjade topografien och den växtlighet som fanns i området. En tallskog i norr fick stå kvar som vindskydd och många gamla ekar sparades. Det nordöstra hörnet togs i anspråk för trädgårdsskolan och växthuset, och här byggdes också en långa med stall och redskapsbod.

Det första året 1885 byggdes ett drivhus för växter som flyttades från den gamla trädgården, ytterligare ett för vin- och persikoodling och två kaster för rosor. Den botaniska delen koncentrerades till udden och stränderna. På den släta marken lades de systematiska kvarteren. På en sydlig, tidigt på våren uppvärmd sluttning planterades vårväxter, och där intill fanns också det bästa klimatet för medelhavsväxter. I en sänka grävde man ut en hästskoformad näckrosdamm. I dammens mitt planerades ett växthus för vattenväxter, men det uppfördes i stället strax norr om dammen. För att alla planteringar skulle bli tillgängliga för besökarna anlades ett invecklat system av slingrande promenadvägar, som också var högsta trädgårdsmodet. Vid Brunnsviken arrangerades viloplatsen i inbjudande lägen. Vid den norra stranden sprängde Wittrock ut grottor som om somrarna arrangerades som museirum för botaniska kuriositeter, men grottorna var alltför fuktiga och föremålen flyttades till ett par lusthusliknande museipaviljonger. En av



Victoriaväxthuset invigdes år 1900 för att hysa den sydamerikanska jättenäckrosen *Victoria regia*.

dem finns kvar än i dag. Av sprängstenen och leran från utgrävningarna lade man upp tre stora stenpartier som kallades 'fjällen' och planterades med växter som hör hemma i de svenska fjällen, bland Klippiga bergen och i Alperna.

Den praktiska verksamheten hade varit utarrenderad vid Bergielund sedan 1794, men lades efter flytten under den Bergianska stiftelsens förvaltning. Trädgårdsskolan utvidgades efter flytten till Frescati. Att de blivande trädgårdsmästarna under sina två skolår fick slita hårt förstår man av det digra schemat. Halva dagarna ägnades åt praktiskt arbete i trädgården och resten av tiden fick de sitta på skolbänken och läsa trädgårdslära med många underavdelningar, fält-



Invid stranden fanns grottor inredda som botaniska kuriosakabinett.

mätning, geografi, kemi, bokföring och andra ämnen. De skulle också hinna träna välskrivning, teckning och trädgårdsslöjd.

ÄLDRE BEBYGGELSE OCH NYBYGGEN

En karta från 1885 visar de utarrenderade tomter och byggnader som fanns i Haga-Frescati när Bergianska stiftelsen köpte området. Stiftelsen kunde ta dem i anspråk efter hand som arrendetiderna gick ut. I det nordöstra hörnet låg Ekbacken – en liten stuga och ett stall – som var utarrenderad till 1916. Mitt i trädgården låg två tomter, kallade Bourghardts tomt och Bleket, med tillsammans tre byggnader. På en äldre karta kallas platsen Frescati Blekeri, en plats för blekning av textilier. Dessa två tomter fick man ta i anspråk redan vid flytten. Två hus som var i sämre skick revs och det tredje byggdes om till trädgårdsmästarbostad. På tomten byggdes professorsbostaden, en villa i två plan på stengrund och med stor veranda som stod klar för inflyttning 1891. Exteriören förändrades av Erik Fant 1915. Här bodde Wittrock med hustru och tre barn, men familjen är i det närmaste osynlig såväl i hans efterlämnade brev som på fotografier. I villan placerades de möbler och målningar som följt med donationen, samt P.J. Bergius herbarier och det stora biblioteket. Professorsvillan och Bleket inhägnades som ett enskilt område och är så fortfarande.

I den norra delen av trädgården byggdes ett två våningar högt hus som bostad för trädgårdsskolans elever. Det är numera kontor. Vid infarten står grindstugan från samma tid. De hus som nyuppfördes representerar det sena 1800-talets träarkitektur med influenser från schweizisk villabebyggelse. De fick branta och brett utskjutande takfall, stora verandor, höga fönster och en rik trädekor som bara delvis bevarats genom senare ombyggnader. Husens ljusa brunockra fasader och bruna snickerier återgår på den ursprungliga färgsättningen.

I den södra delen, gränsande mot Brunnsviken, låg Gustafsborg som hade byggts som sommarnöje åt kammarjunkare Rutger August Wachtmeister i mitten av 1800-talet. Egendomen bestod av två hus och ett stall och en omsorgsfullt anlagd trädgård med slingrande promenadvägar genom terrängen. Stiftelsen övertog arrendet 1894 och an-



Victoriaväxthuset tillverkades i Tyskland och transporterades till Sverige för hopsättning och montering. Liknande växthus med stålstomme uppfördes vid förra sekelskiftet på flera håll runt om i Europa.

vände byggnaderna som personalbostäder, så även stallet som byggdes om till bostadshus. Nu används Stora Gustafsborg under namn av Naturens hus för trädgårdens miljöpedagogiska skolverksamhet. Lilla Gustafsborg är uthyrts som bostad. År 1905 byggdes Finnstugan, ett elevhem vid vattnet, som ritades av Erik Fant. Det är nu dels Statens fastighetsverks förvaltningskontor och dels privatbostad. På berget intill Gustafsborg står ett torn i tre plan som Wittrock lät bygga 1908 efter ritningar av arkitekten O. Lindberg. I tornet, som var utsiktstorn och museum för den karpologiska samlingen (frukter och kottar), fanns även Wittlocks arbetsplats. Det renoverades 1916 av arkitekten

Ragnar Hjorth och försågs med kupol och krönande klot, ursprungligen ritat som en kotte.

Ett par år in på det nya seklet började Wittrock anlägga en pomologisk trädgård vid Gustafsborg för ädlare fruktträd. Genom utsprängningar i berget skapade han skyddade platser för valnöt, aprikos-, persiko- och mandelträd. På platån planterades fruktträd som var mer hårdiga.

VICTORIAVÄXTHUSET

De första rapporterna om jättestora näckrosor i Sydamerikas laguner lämnades i början av 1800-talet och därmed var den prestigefyllda jakten att hinna först med att avbilda och artbestämma

växten påbörjad. Det dröjde till 1837 innan en engelsk botanist vid namn Robert Schomburgk skickade hem de första teckningarna och artbeskrivningarna till sin kollega John Lindley. Han fick drottningens nådiga tillstånd att döpa växten till *Victoria regia* och anmälde fyndet i *Botanical register*. Tolv år senare var det en annan engelsman, trädgårdsmästaren Joseph Paxton, som först lyckades driva fram en *Victoria regia* till blomning. I Sverige blommade den första jättenäckrosen på Rosendal på Djurgården 1852. Nu rådde det en veritabel Victoriafeber och alla botaniska trädgårdar ville ståta med attraktionen.

I det tidiga 1800-talet hade ingenjörskåren utvecklat teknik för att bygga bro-



Edvard Andersons Medelhavsväxthus uppfördes tack vare en donation från glasgrossisten Edvard Anderson. Det ritades av arkitekten Per-Rune Semrén och invigdes i juni 1995.

ar, och snart också hus, i järnkonstruktion, som på 1860-talet ersattes av stål. Snart erbjöd byggmarknaden prefabricerade växthus, och bland dem särskilda Victoriaväxthus. I Wittrocks planer för den nya trädgården ingick två växthus – ett för landväxter och ett för vattenväxter. Han började avsätta medel i en växthusfond och fick på fyra år ihop tillräckligt för att kunna bygga ett Victoriaväxthus. Den svenske trädgårdsmästaren Ivar Anders Örtendahl, som då var verksam i Tyskland, skickade ritningar och såg till att växthuset byggdes på en fabrik i Leipzig och transporterades till Sverige för uppsättning. Det stod klart 1899 och året därpå var växterna planterade. Hedersplatsen i mittenbas-

sängen intogs av *Victoria regia*, men hon skulle snart få konkurrens av en större raritet.

År 1840 hade en fransk botanist rapporterat om en annan art av jättenäckrosen som han kallade *Victoria cruziana* efter en boliviansk guvernör som hette Santa Cruz. Många år senare gick det upp för svensken Gustav O. A:n Malmé att den jättenäckros han sett på sina botaniska expeditioner i Sydamerika var just *Victoria cruziana*, och inte den då spridda *Victoria regia*. Han beslöt att resa tillbaka till platsen och skaffa frön, men fann flodbädden uttorkad när han väl kom dit. Med lokalbefolkningens hjälp fann han näckrosen på en annan plats. Med största omsorg fraktade han

fröna hem till Sverige och sådde dem i Victoriaväxthuset i Bergianska trädgården 1904. Där växer *Victoria cruziana* sedan dess. Härifrån tar man upp de ärtstora fröna ur gyttn och levererar dem bland annat till den botaniska trädgården i Rio de Janeiro, som föredrar att få dem från Sverige än att leta efter dem i landets egna floder bland ormar och krokodiler. Det är få utvandrare jättenäckrosor förunnat att bo kvar i sina ursprungliga hus, men i Bergianska trädgården huserar de i ett växthus som klassas som byggnadsminne. Det tropiska klimatet med värme och hög luftfuktighet är problematiskt för byggnaden, som har renoverats åtskilliga gånger. År 2001 rekonstruerade Statens



fastighetsverk den tidigare järnornamentiken runt lanterninen och förhuset.

1900-TALETS PRÖVNINGAR

Uppdraget som professor Bergianus innebar dels att axla ansvaret för den Bergianska trädgården och dels att vara professor vid Naturhistoriska Riksmuseets botaniska avdelning. Veit Brecher Wittrock pensionerades från museet 1904 och kunde därefter ägna all sin tid åt trädgården. Hans efterträdare, som tillsattes på sina forskningsmeriter, kom i stället att ägna den botaniska forskningen större delen av sin tid.

Sedan 2002 innehåser professuren av Birgitta Bremer. (Den som vill veta mer om 1900-talets professorer Bergianus

rekommenderas att läsa *Bergianska botanister – Bergianska stiftelsen och dess professorer under första seklet*, som utkom 1991.) Med tiden ändrades förutsättningarna för verksamheten, inte minst ekonomiskt. Robert Fries lät bygga orangeriet 1925–26, beläget innanför den täta granhäck som planterades av Wittrock som skydd för frilanden. Byggnaden ritades av Erik Fant i klassicistisk stil, troligen med Linnémuseets orangeri i Uppsala som förebild. Det fick funktion som tropiskt växthus, men det murade huset klarade inte det fuktiga klimatet som växterna krävde. Efter att växterna flyttats över till Edvard Andersons växthus har det inretts som utställningslokal och sommarkafé.

Med medel från Knut & Alice Wallenbergs stiftelse uppfördes en institutionsbyggnad, även denna ritad av Erik Fant, som stod klar 1936. I dag är institutionen arbetsplats för professor Bergianus och trädgårdens ledning, administrationsavdelning och bibliotek. Här finns också arkiv för tre herbariesamlingar, bland dem P.J. Bergius herbarier.

Under 1950-talet sökte allt färre elever till trädgårdsskolan, som upphörde 1956. De ekonomiska problemen blev allt mer kännbara och trädgårdens framtid var oviss. Efter långa utredningar köpte staten större delen av trädgården 1969. Växtförsäljningen från egna odlingar var olönsam och upphörde 1979. Plantskolan har sedan dess varit

utarrenderad. Sedan ett decennium fungerar Bergianska trädgården under en ny organisation. Bergianska stiftelsen är framförallt en forskningsinstitution under Kungl. Vetenskapsakademien, som också driver Edvard Andersons medelhavsväxthus. År 1969 gick staten in och köpte 20 ha av stiftelsens mark. Från 1979 är Stockholms universitet huvudman för den statliga delen. Delar av verksamheten ligger fortfarande kvar under Kungl. Vetenskapsakademien som äger delar av marken och flera av byggnaderna; förutom Edvard Andersons växthus även institutionsbyggnaden och orangeriet samt professorsbostaden och Bleket.

EDVARD ANDERSONS VÄXTHUS

En man som gärna promenerade i Bergianska trädgården under 1900-talets första decennier hette Edvard Anderson, ungar och grosshandlare i glas, som på äldre dagar hade fått tid och råd att njuta av dagarna. Det blev också en och annan resa till Medelhavet. Han hade börjat som anställd hos en glasfirma i Gamla stan, startade sen eget och blev synnerligen framgångsrik. Företaget flyttade till allt större lokaler, den sista adressen var ett eget hus på Själagårdsgatan vid Brända tomten. Edvard Anderson fick burskap som borgare och byggde sig en villa i Stocksund. På promenaderna i Bergianska trädgården saknade han säkert det glashus med medelhavsklimat som Wittrock aldrig fick råd att bygga, men säkert fanns där också en omtanke om de frusna stockholmarna när Edvard Anderson beslöt att



Professor Veit Wittrock vid en av de inbjudande viloplatsen som anlades längs Brunnsviken.

skänka Bergianska trädgården en vinterträdgård. När han gick bort 1936 hade han testamenterat hela sin kvarlåtenskap, inklusive glasfirman, värderad till en miljon till Kungl. Vetenskapsakademien, som 1944 avyttrade firman och placerade pengarna. Sedan hände ingenting under många år, tills den tidigare försäljningschefen i Edvard Andersons företag, Karl Wollenius, började agera för ett bygge. Efter många års uppvaktande fick han ta det första spadtaget för växthuset i januari 1992. Det byggdes efter arkitekten Per-Rune Semréns ritningar och invigdes i juni 1995.

Edvard Anderson gav detaljerade anvisningar: växthuset skulle rymma växter från Medelhavets klimat och «jäm-

förliga klimatområden» och entrén skulle vara monumental, helst i antikiserande stil. Där skulle också finnas en servering med kaffe, läskedrycker, choklad och bakelser, men ingen alkohol. Edvard Anderson skulle säkert vara överraskad men stolt och nöjd om han kunde se sitt växthus. På ca 1 100 kvm rymmer fem olika rum. Det stora centrala rummet ägnas åt Medelhavsområdets vilda och odlade flora. I rummets mitt finns en liten trädgård som i sin form anknyter till den antika peristylträdgården, det första rummet i en italiensk trädgård med pelare och damm. I andra rum finns växtsamlingar som återfinns utmed Nordamerikas västkust och i sydvästra Australien. Ett rum visar molnskogsflora från bergen i tropikerna, med inslag av bland annat ormbunkar, kallaväxter, orkidéer och epifytiska kaktier. Två extra rum om sammanlagt ca 400 kvm byggdes i anslutning till Medelhavsrummet för att rymma trädgårdens tropiska växter och framför allt nytovväxter från varmare länder. Liksom delar av personalutrymmen och förökningshusen förhys de av Stockholms universitet.

Det bekymmersamma 1900-talet slutade alltså väl. För ett sekel sedan deklarerade Wittrock att Bergianska trädgården inte skulle vara «någon förlustelseort vare sig af det ena slaget eller det andra», promenadvägarna skulle trampas av botaniskt intresserade. I dag är det givet att trädgården ska vara en plats för såväl botaniskt intresserade som för den som bara vill promenera eller hämta inspiration till den egna täppan. Bergianska trädgården skyddas som ett byggnadsminne, men det betyder inte att tiden står stilla. Wittrocks plan med promenadvägar, trappor, insprängda rabatter, dammar och sittplatser är en del i den nya trädgården, som numera ingår i Nationalstadsparken. Utmed Brunnsviken, genom Bergianska trädgården och längs Ålkistan och stranden av Värtan går Hälsans stig, ett sammanhängande promenadstråk som bjuder på omväxlande naturupplevelser året runt. **KV**



Stora Gustafsborg är ett sommarnöje från mitten av 1800-talet. Efter årtal av förfall renoverades det för några år sedan av Statens fastighetsverk och används i dag av Naturens hus för pedagogisk miljöverksamhet.



Den italienska terrassen med utsikt över Brunnsviken byggdes upp kring en ännu kvarstående knotig fura.

Residenset i Falun – stillsamt

MONICA STRANDELL, *Frilansjournalist och fotograf*



I galleriet syns de välbevarade väggmålningarna utförda av målarmästaren Nils Johan Asplind efter Louis Masreliez skisser. På golvet ligger en nytillverkad handknuten matta som Carita Kull har beställt från Indien efter en liten förlaga med 1700-talsmönster. Möblerna är renoverade och omtapetserade.

och vackert i 1700-talets anda



Inredningsarkitekten Carita Kull dokumenterar inredningen på residenset med fotografier och mätningar.

Karin Ferner från Dalarna har gjort detta konsthantverk i norra förmaket, nu mottagningsrummet, på andra våningen.

Då landshövdingeresidenset i Falun skulle renoveras fanns redan en bra bas av Gustav III:s 1700-tal att utgå ifrån. För att få inredningen komplett har inredningsarkitekten Carita Kull kompletterat med både antika och nyskapade möbler och detaljer.

DET KOM ETT MEJL från Ingrid Dahlberg, landshövding i Dalarna, till inredningsarkitekten Carita Kull på Statens fastighetsverk:

«Bästa Carita – hjälp mig så att Dalarna får ett fräscht residens som inte luktar halvnedlagd landsort. Du har ju gjort så strålande residens på Gotland och i Härnösand som landshövdingarna där är stolta över. Och du har ju sagt att vi ska ha kvalitet även här!!»

Det var tre år sedan och ingenting hade gjorts åt interiören i landshövdingens residens i Falun på närmare femtio år. Renoveringen var klar sommaren 2004 och Ingrid Dahlberg konstaterar att det har blivit ett av Sveriges vackraste residens.

Tysklands ambassadör i Stockholm och den tyske talmannen har, efter ett besök i det nyrenoverade residenset i Visby, bjudit in Carita Kull för att berätta om svensk arkitekturpolicy och hur

hon tar hand om det svenska kulturarvet. Och kungaparet har visat sin uppskattning efter att ha övernattat i det nyrenoverade kungliga gästrummet på residenset i Malmö. I Falun har det kungliga gästrummet fått en sommarlätt känsla i val av textilier till de ljusgrå sengustavianska möblerna och de välbevarade väggmålningarna av Louis Masreliez, utförda av den erkända målarmästaren Nils Johan Asplind i slutet av 1700-talet.

EN BRA BAS AV 1700-TAL

En gråmulen dag i mitten av januari när solen knappt når ovan horisonten tar Carita Kull tåget till Falun för ett återbesök. Hon vill komplettera sin dokumentation med fotografier och mätningar och passa på att tala lite med den nya vikarierande husfrun Eva Nicklasson och landshövdingens sekreterare Kristina Mattsson. Ingrid Dahlberg är

Carita Kull har förvandlat ett slitet toaletterum till ett välkomnande besöksrum. På golvet hennes egen-designade matta *Dala*.

Nedan. En passande Moraklocka med originalmålning är nyinköpt.

Motstående sida. Biblioteket har fått modern inredning med sköna 1950-talsfåtöljer av den danske arkitekten Ole Wanscher och en taklampa som är svenskt konsthantverk. På golvet en matta designad av Carita Kull.



själv på Folk och Försvars årliga konferens i Sälen.

Carita Kull reser mycket i sitt arbete på SFV och har, som ansvarig inredningsarkitekt för renoveringen av landshövdingeresidensen sedan tio år, en bra överblick.

– Residenset i Falun var mycket nedgången när jag kom dit. Men det fanns en bra bas av Gustav III:s 1700-tal. Ingrid Dahlberg är som tidigare Dramatenchef mycket intresserad av kultur. Det är tacksamt att ha en sådan landshövding att samarbeta med.

Nästa steg gällde att få fram pengar till renoveringen. Det blev inte tillräckligt med pengar denna gång heller för att Carita Kull skulle kunna genomföra allt hon önskat. Ändå är hon ekono-

miskt sinnad, har stor respekt för pengar och överskrider inte en budget.

Hon tullar inte på kvaliteten. De bästa hantverkarna anlitas för tapetseri-, snickeri-, måleri- och förgyllningsarbeten. Textilier beställs från England, Italien och Frankrike i kvaliteter som inte görs i Sverige längre.

– I Lyon i Frankrike finns en fabrik som fortfarande väver sidentyger av samma kvalitet som på Napoleons tid. Men där har de datoriserat tillverkningen, vilket svensk textilindustri inte gjorde förrän det var för sent.

ORIGINALMÖBLER

Carita Kull har kontakt med seriösa antikvitet- och matthandlare och vet hur hon ska hitta de rätta antika möblerna

och mattorna. De ska helst vara i original från tiden och inventarierna ska hålla i många årtionden framöver. När amerikaner besöker svenska residens brukar de överraskade utbrista: «Oh, it's real!»

– För att få den gustavianska inredningen komplett i Falun har jag dammsugit andra residens, bland annat i Örebro, där möblerna inte passade lika bra in. En del möbler köper jag på auktioner, ofta antika möbler som har exportförbud.

Per Falk, tidigare intendent på Nordiska museet, är den kunnigaste i Sverige på antika svenska möbler, anser Carita Kull. Det är han som har satt lappar om exportförbud på de värdefulla svenska möblerna.



– Han tycker också att det är kul att slotten och residensen har levt upp på senare tid. Många av dem hade endast prydliga fasader medan interiörerna hade fått förfalla.

LOKAL KULTUR

Carita Kulls idé är att visa vad som är säreget i varje län och låta den lokala kulturen prägla inredningen i residensen. Rune Bondjers på Dalarnas museum har ansvarat för konstutsmyckningen i residensen i Falun. Han har hängt upp verk av Falugrafikerna och fört in samtida konsthantverk från Dalarna, samt nutida oljemålningar av framstående konstnärer som kommer från Falun.

– Det blir en helt annan, gedigen

känsla än när Statens konstråd skickar upp något från sitt förråd och som inte har någon förankring i trakten, anser Carita Kull.

Carita Kull anlitar också en skicklig snickare i Gagnef, Per Målare. Han har tillverkat möbler som hon har ritat särskilt för residensen i Falun, bland annat sidobord till biblioteket, och kopior av gustavianska stolar som är nästan omöjliga att skilja från originalen. I Caritas inventarieförteckning står till exempel att fyra stolar är i original från Gustav III:s tid med angivet årtal och två kopior utförda av Per Målare år 2003. Om fyrtio eller femtio år när det är dags för nästa omfattande renovering kan Carita Kulls efterträdare ta del av den arkiverade dokumentationen.

Hur börjar du ett renoveringsarbete?

– Jag läser böcker och annan dokumentation som finns om byggnaden, lär mig vad som är karaktäristiskt och kulturhistoriskt värdefullt. Sedan börjar jag städa och röja, tar bort allt som inte har någon koppling till huset eller är tillfälligt ihopsatt eller som inte passar in.

Väggmålningarna i residensen i Falun som är välbevarade från sengustaviansk tid bör ackompanjeras av ett lätt möblemang, resonerade Carita Kull.

– Jag ville komponera stillsamt och vackert i 1700-talets anda. Det är lätt för mig att hitta lämpliga möbler på våra vindar. Jag har ju jobbat på alla residens så jag vet vad som döljer sig där. Plötsligt kanske jag går förbi en butik i Stockholm och ser att den antika möbeln i

I matsalen finns ett nyinköpt engelskt matbord med plats för 24 personer. Mattan har Carita Kull designat med inspiration från ostindiskt 1700-talsporlin. Vid salens långsidor står ett par rikt bronserade urnor av Blybergsporfy. Porfyryr var högsta mode i högborgerliga kretsar på 1790-talet.

Nedan. Norra kabinettet.



fönstret passar perfekt i Falun.

Märta Måås-Fjetterströms (1873–1941) mattor, handvävda i flossa- och röllakansteknik, ligger bland annat i två salar och i lilla kabinettet, som en modern kontrast till de antika möblerna. Carita Kull har själv designat mattor under många år.

– De flesta mattorna i Falun är svensktillverkade utom några få undantag. I den stora salongen, galleriet, har jag beställt en stor matta från Indien tillverkad efter specialmått och handknuten i ett orientalistiskt mönster i blå och gula nyanser.

Hur den kom till är en märklig historia. Carita Kull hade pratat med en seriös matthandlare i Stockholm om en matta som skulle vara lämplig att lägga i

den största salen, nuvarande galleriet. Han tipsade om att en dam på Östermalm hade en liten matta som Carita borde se på. Sagt och gjort. Efter ett besök hos damen föll Carita för det orientalistiska 1700-talsmönstret i gula och blå nyanser och beställde en tillräckligt stor matta med samma mönster som den lilla förlagan. Mattan knöts för hand i Indien och är unik.

DET ENDA PRIVATA STENHUSET

Landshövdingens residens, som byggdes av den rike bergsmannen Olof Engström på 1730-talet, ligger på Åsgatan och smälter väl in i den övriga stadsbebyggelsen i Falun. Det är lätt att passera förbi utan att huset påkallar någon större uppmärksamhet. Men när hus-

frun Eva Nicklasson öppnar porten blir det uppenbart att det är en representativ miljö innanför fasaderna.

När baron Carl Cederström blev landshövding 1768 hyrde han det Engströmska huset som var det enda privatägda stenhuset på den tiden. I hushållet ingick «Herr landshövdingen och Rid-darn högwälborne Baron Carl Cederström», hans fru, två döttrar, två jungfrur, fem drängar, fyra pigor och två övriga – sammanlagt 17 personer.

Huset fick ett verkligt lyft när den yrrike Johan Magnus Nordin blev landshövding i Falun 1790 och köpte det Engströmska huset. Nordin var en av Gustav III:s gunstlingar och blev senare adlad. Han anlät kungens förnämsta arkitekter för att skapa ett residens av



yppersta klass. Det är denna goda bas som Carita Kull har arbetat utifrån i den genomgripande renoveringen av inredningen.

I den långsmala hallen på bottenvåningen står ett 1700-talsbord med residensets gästbok och på ena väggen hänger en flamländsk vävnad. Rakt fram finns en utgång till trädgården och till höger, diskret placerat och osynligt från entréporten, ett kapprum i varmgrå färg samt två nyinstallerade toaletter.

Till vänster ligger besöksrummet med mattan *Dala* som Carita Kull har designat för detta rum och som täcker de breda furutiljorna.

– Här var tidigare ett trist toaletterum som vi rev ut. Vi har bevarat portvakens fönster och bredvid det står ett

golvvur, en äkta Moraklocka med passande grå originalfärg, som jag är glad att jag hittade och kunde köpa in på auktion.

Innanför besöksrummet ligger Rosenrummet i den äldsta delen av huset. Där finns bevarad inredning från tiden före Johan af Nordins tillträde som landshövding, med väggdekorationer i rokokostil.

DET KUNGLIGA GÄSTRUMMET

En trappa upp i huset ligger det som från början var Johan af Nordins bostadsvåning, som bestod av tolv rum och två tamburer med en enfilad och sex rum mot Åsgatan. 'Conversations Rummet', nuvarande galleriet, och salen flankeras av 'herrns och fruns våningar',

två rumssviter som vardera bestod av förmak, kammare och kabinett.

I dag är den norra flygeln bostadsvåning med fem rum och kök för landshövding Dahlberg och hennes man.

I södra flygeln finns efter renoveringen det kungliga gästrummet i hörnrummet med rödvida bomullsgardiner, gustavianska fåtöljer med överdrag i matchande tyg och ett passande överkast som skimrar i smaragdgrönt. I det lilla kabinettet intill kan kungen och drottningen byta om och hänga sina kläder i Gustav III:s klädsåp. Där hängde Gustav III:s daladräkt som han använde vid sina besök i Dalarna.

I södra flygeln finns i dag ett bibliotek med modern inredning och konst av framstående nutida Falukonstnärer som



Carita Kull skissar i akvarell och prövar färgställningar med olika garner när hon designar mattor i sitt arbetsrum i villan i Äppelviken.

exempelvis K.G.Nilson, född 1942. Framför öppna spisen har Carita Kull valt en vit soffa och danska 1950-talsfåtöljer i körsbär, och med vit klädsel formgivna av Ole Wanscher, som var professor vid Konstakademien i Köpenhamn. På golvet ligger en matta med blommönster i modern tappning som Carita Kull har designat efter inspiration av gamla textilier på Leksands museum. Vid fönstren finns sidobord som hon har formgivit och som har tillverkats av möbelsnickaren Per Målare i Gagnef. I taket hänger en nutida takkrona, ett svenskt konsthantverk i mässing med mängder av små halogenlampor placerade i ring.

AALTOS FORMSPRÅK

Carita Kull har en svag brytning när hon talar, har ett mustigt språk och är djärv och säker i sin formgivning och färgsättning. Hon är född på Åland och har ett sommarställe i Ålands skärgård.

– Alvar Aaltos formspråk har jag i blodet. Redan som barn hörde jag talas om Aalto av min mamma som var textiltillärare och konstnär. Morbror var byggmästare och jag jobbade på byggen på somrarna. Min hobby är fortfarande att mura, säger hon och skrattar.

Hon läser mycket och gärna, för tillfället två tunga böcker om Napoleon och Stalin. Det är ett sätt att leva sig in i historien. Men hon behöver inte gå så långt tillbaka för att bli intresserad. Att

läsa om 1900-talets stora arkitekter Ivar Tengbom, Ferdinand Boberg, Ragnar Östberg och Gunnar Asplund ger henne mycket inspiration. Den första hälften av 1900-talet är en enastående tid i svensk arkitektur som ligger henne nära. Förutom den gustavianska perioden, förstås.

När hon arbetade på Tengboms arkitektkontor på 70-talet, efter fem år på Konstfack, var hon ofta ute på byggen. Då var inte byggnadsarbetarna så vana vid att kvinnliga arkitekter kom på besök. Men Carita kände sig som hemma.

– Jag gillar att vara ute hos dem som gör jobbet. De som arbetar med händerna, från snickare och målare till husfruar och vaktmästare. Jag är absolut ingen utredningsmänniska, säger Carita Kull som målar sina skisser i akvarell när hon designar mattor.

Under sin tid på Tengboms arbetade



Carita Kull är sedan tio år ansvarig inredningsarkitekt för landshövdingeresidensen.

hon under fem år med renoveringen av Rosenbad. Det gav henne mycket erfarenhet och gott renommé. Hon fick många offentliga uppdrag och startade eget men lockades till Byggnadsstyrelsen för att arbeta med Sveriges ambassader, bland annat i Paris, Singapore och Prag. Året efter lades Byggnadsstyrelsen ned och hon var den senast anställda. Hon erbjöds anställning på det nybildade Statens fastighetsverk 1994 och fortbildade sig samtidigt i restaureringskonst på Kungliga Konsthögskolans arkitekturskola, då årets tema var slott.

På sfv har hon engagerats i renoveringar av byggnader med stora kulturhistoriska värden, i synnerhet interiörer för statlig representation som gästmatalsalarna i Rosenbad, Sagerska huset, på Harpsund och i residensen.

Snart har hon gjort grovjobbet på samtliga landshövdingeresidens i Sverige.

– Kalmar återstår, men det har viss charm och behöver inte så stora renoveringsarbeten. De landshövdingar som har varit där under åren har skött om interiören så bra, säger Carita Kull.

När hon slutar sitt arbete som sfv:s inredningsarkitekt om några år önskar hon att hon lämnar efter sig interiörer som kommer att hålla sig i minst tjugo år. Hon arbetar inte efter modetrender utan väljer något klassiskt. Så att brunt är inne i år bryr hon sig inte om. **KV**



Döden och piggvaren på Rosenbads bakficka

PETER LINDKVIST, *Frilansskribent*



I sin anteckningsbok har Stieg Trenter antecknat miljö och detaljer från Rosenbads bakficka.

LÄT OSS GÖRA ett historiskt krogbesök i författaren Stieg Trenters fotspår. Till bords får vi inte bara vännen Harry Friberg och hans piggvar, utan även döds-skallar, ödlor och andra spännande detaljer.

På senare tid har mat och matlagning blivit allt vanligare i tv-kanalernas tablåer. Om nu tv har haft många matprogram är det ändå bara en skugga av det kulinariska intresse man finner i litteraturen. Några författare har ägnat matkultur så många textsidor att man fres-

Oavsett vilken entreprenör som driver restaurangen ska interiören hållas intakt.



Stieg Trenter (1914–67) eller Stig Johansson som han ursprungligen hette, växte upp i Södertörns Villastad, det som senare kom att bli förorten Farsta.

I denna tämligen grå miljö hittar man i dag en hyllning till författaren i form av Stieg Trenters Torg. Många krävde att han, genom sitt beskrivande av Stockholms miljöer, skulle få ge namn åt åtminstone en innerstadsgata eller ett torg. Kanske blir det så en dag.

tas tro de rykten som hävdar att skriftställare si och så numera har posten ställd till sitt favoritbord. Ensamhet är ett vanligt tema. Kåsören Cello beskrev en gång hur han gick på krogen och blev anvisad ett bord. Då den unga söta servitrisen kom för att ta hans beställning frågade hon om han var ensam. – Jaa, mycket, blev svaret.

Stieg Trenter är väl annars den som framstår som vår restaurangskildrare

nummer ett. Under ett ivrigt detektivarbete åt hans huvudperson – Harry Friberg (kalkerad efter den nyligen bortgångne mästere fotografen K.W. Gullers) – sig igenom stora delar av Stockholms krogvärld. Så stora delar faktiskt att hustrun Ulla Trenter i boken *Stieg Trenters Stockholm* såg sig manad att räkna upp de näringsställen som förekom i makens böcker. Följande genomgång gör inte ens anspråk på att vara komplett: Cattelin, Freden, Riche, Operabaren, Operakällaren, Grand, Hamburger Börs, Rosenbad, La Ronde, PB, Berns, Drottningholms Vårdshus, Sturehof, Fratis Stortorgskällare, Prinsen, Stallmästaregården, Blanche, Anglais, Femtiofemman, Damberg, Källhagen, Tant Grön, Tant Brun och Tant Gredelin, Filips, Rosenbads bakficka, Hasselbacken, Södergård, Bellmansro, Café Nidingen, Grands sommarveranda, Oxen ...

MED BLICKEN LYFTAD ÖVER BORDEN

På den här tiden var möjligen krogens interiör intressantare än maten på faten. Så här låter det i alla fall i boken *Eld i håg*, från 1949, då Harry Friberg satt på Rosenbads bakficka: «Borddukarna låg livlöst nakna under de närgångna strutlamporna, skinns sofforna radade upp sig mörka och tomma längs väggarna, där de falska gyllenlädertapeterna återgav takglobernas dunkla, mångfärgade ljus med en nästan magisk guldglans.»

För den som är intresserad av arkitektur och inredning är det frestande att jämföra med hur denna miljö ser ut i dag. Vi gör ett besök på plats tillsammans med en kännare – Statens fastighetsverks förvaltare på Rosenbad sedan många år, Jan Nyberg. Han möter upp i entrén på Drottninggatan 1.

– Jag kom hit första gången 1979, och då var man mitt uppe i en stor renovering. Sedan dess har den inre miljön inte förändrats nämnvärt. Strutlamporna som nämns i texten var borta redan då, precis som skinns sofforna. Vi har under åren arbetat fram detaljerade skyddsföreskrifter för att bevara interiören. Oavsett vilken entreprenör som driver restaurangen ska miljön behållas intakt.

Bakom den bronsbruna fyrkantiga pelaren satt Stieg Trenter och begrundade takets stuckrosetter.

Men skyddet täcker inte lösöret. Till viss del måste matstället få spegla samtidens smak.

Väggarna med sina unika guldtapeter är original, så när som på ett mindre parti åt det håll där Drottninggatan korsar Strömngatan. Innertaket i festvåningen är återställt efter att tidigare ha varit sänkt, allt enligt modets föreskrifter för ett par decennier sedan.

I en tid av ständig framåtsträvan arbetar sig Statens fastighetsverk bakåt i tiden för att återskapa en del av vårt gemensamma kulturarv. Men allt går inte att rädda.

Golvet är i plast, berättar Jan Nyberg och tittar nyfiket i ögonvrån för att utvärdera gästens reaktion. Vem hade trott det? För ögat framstår golvytans färg och mönster som en äkta träytta. Men visst, handen lurar man inte. Plasten känns glatt och slät när man tar på den, vilket också är en av anledningarna till att den ligger där den ligger.

– Vid ett tillfälle hade jag besök av stadsarkitekten i Eksjö, berättar Jan. Han var en bildad man med intresse för äldre arkitektur. När jag berättade om plastgolvet trodde han faktiskt att jag skojade. Så jag visade och förklarade fördelarna ganska ingående. Han tittade väl och hummade en stund. När vi skulle gå vände han sig om på tröskeln och sa: Du, jag tror dig fortfarande inte.

FERDINAND BOBERGS DÖDSKALLAR

Fotografen Harry Friberg fortsätter att vara nyfiken på utsmyckningen av bakfickan, eller Grillrummet, som lokalen egentligen hette. Så här funderar han i boken *Eld i håg*: «... nu låg piggvaren på min tallrik. Hur kunde en så anskrämlig fisk smaka så utsökt? ... Gång efter annan drogs min blick bort till den bronsbruna fyrkantiga pelaren ... jag tänkte på alla de journalistiska uppslag och litterära idéer som under decenniernas lopp stigit upp med tobaksröken och flaxat omkring under stuckrosetterna i det sjögröna taket ... »

Vad säger du, Jan Nyberg, hur mycket finns kvar att beskåda för en nutida besökare?



– Den bronsbruna pelaren är någon av pelarna här i rummet. Pelarna har brunt trä nedtill och är bronserade, inte förgyllda som man kan tro, och ger väl ett lite brunaktigt intryck. Sannolikt såg de likadana ut då som nu. Det finns en skiss bevarad där Trenter inför arbetet med boken ritat av vissa detaljer i miljön. Där har han textat «mjukt brunt lyster» bredvid pelaren.

Att boken beskriver stuckrosetter i

taket beror på att den skrevs innan man sänkte taket någon gång på 70-talet. I dag är rosorna synliga igen efter att ha varit dolda för en generation besökare.

«... att jag i själva verket satt till bords med döden; med hundratals diminutiva dödar i form av små flinande dödsfallar bland gipstapeternas skorpioner,



Den falska gyllenläderstapeten är gjuten i gips och mönstret med sina dödsallar, ödlor och skorpioner bidrog till att skapa den rätta stämningen i deckarens inledningskapitel.



Rosenbad – ritat av arkitekten Ferdinand Boberg – stod färdigt 1904. Restaurangen låg bakom botten-våningens arkadgång med utsikt mot Norrström.

dåd av dödsallar, ödlor, skorpioner och fiskar. En perfekt inramning för en hungrig detektiv som Harry Friberg.

Man behöver heller inte söka djupa symboliska förklaringar till motivet, utan mer se det som ett utslag av Ferdinand Bobergs lekfullhet. Han var djärv nog att blanda högt med lågt, att låta stramhet spela mot bus.

EN HISTORIA SOM DOFTAR AV ROSOR, KAMOMILL OCH LILJA

Dagens Rosenbad, där alltså Rosenbads bakficka ligger inrymd, ritades av arkitekten Ferdinand Boberg (1860–1946). På platsen fanns tidigare ett badhus, det ursprungliga Rosenbad, som uppfördes i början av 1680-talet av en badmästare, Christopher Thiel. Här erbjöd man bad av alla de slag: vanliga bad (vilka kanske inte var så vanliga när allt kommer omkring), men även mer avancerade njutningar som rosenbad, kamomillbad och liljebad. Att baden ansågs stärkande för hälsan bidrog till att göra Rosenbad till en av Stockholms mest populära badanläggningar. Badet drevs av familjen Thiel ända fram till 1761.

Därefter köptes byggnaden av familjen Bonde, som lät riva den för att under 1780-talet uppföra sitt Bondeska palats. Ett palats som i sin tur revs vid förra sekelskiftet då de nuvarande byggnaderna i kvarteret Rosenbad kom till.

Den som är nyfiken på det Bondeska palatset kan titta efter i hörnet Drottninggatan-Strömgatan, där finns en relief som ger en fingervisning om hur det såg ut.

Vad finns då kvar av det ursprungliga rosenbadet? Faktiskt ingenting. I fasaden kring portar och fönster och invändigt vid entréer, i tak och vid pelare, finns visserligen gott om stiliserade rosor. Vi får se dem som en sista hälsning från den hälsobringande badanläggningens tid.

DAGENS ROSENBAD – FRÅN SKRYTBYGGE TILL FÖRVALTNINGSBYGGNAD

Det Rosenbad vi möter i dag stod färdigt år 1904. Byggnaden är ett uttryck för dåtida nordisk modernitet – inte ba-

ödlor och fiskar. Det var besynnerligt, men jag hade faktiskt inte observerat dem tidigare.»

Här är kanske den mest spännande detaljen i inredningen. Tapeten imiterar en pressad gyllenlädertapet från äldre tider, men är i själva verket en gipstapet som man göt i gummi-formar. Man fick ut åtta rutor i taget. Därefter belades den med äkta bladguld. Och mönstret är verkligen spännande, med sitt över-

ra i sin arkitektur, utan även till funktionen. Arkitekten Ferdinand Boberg hade varit nytänkande och skapat originella och påkostade lokaler som rymde allt från bank och kontor till barer, restauranger, caféer, ja till och med paradlägenheter fanns här.

Eftersom tröghetslagen är en naturlag mötte även det nya Rosenbad motstånd; det fanns de som ansåg att nymodigheten inte passade in i Stockholmsmiljön. Men många höll med Boberg om att detta var en byggnad med konstnärliga värden som på ett utmärkt sätt speglade ett av stadens vackraste stråk utmed Strömmen.

Ferdinand Boberg var en banbrytare för jugendstilen i Sverige och skapade flera välkända byggnader, främst i Stockholm. Mest bekanta är förutom Rosenbad, Prins Eugens Waldemarsudde, Thielska galleriet, Centralposthuset på Vasagatan, LO-borgen, NK-huset, gas-klockorna i Hjorthagen och inte minst elverket på Södermalm. En bruksfastighet som i dag är förvandlad till moské.

Nu har kommersen flyttat ut från Rosenbad och ersatts av politiska institutioner. I tv-nyheterna har vi sett våra makthavare intervjuas framför just dessa snurrörrar mer än en gång. Justitiedepartementet och statsrådsberedningen har sina lokaler här. I byggnaden finns Bella Venezia, en lokal som är speciellt anpassad för presskonferenser. Här finns också matsalen Rosenbads bakficka, för regeringskansliets anställda. Det var här Harry Friberg satt i början av vår berättelse.

Rosenbads bakficka var till helt nyligen öppen för allmänheten och utgjorde något av en kulturhistorisk oas, där många av de ursprungliga dekorationerna har bevarats genom försiktig renovering. Menyn befanns vid provätning såväl smaklig som prisvärd.

Den som i dag vill bekanta sig med miljön söker lämpligen upp ett exemplar av Ulf Sörenssons bok *Rosenbad, huset som spegel*, utgiven på Stockholmia förlag. Ulf Sörensson är arkitekturhistoriker och vår främste Ferdinand Bobergsspecialist. **KV**



För att vi ska få en uppfattning om hur det kunde smaka på Rosenbad för ett femtiotal år sedan presenterar vi här ett recept på pamesangraterad piggvar med skaldjur och duchessepotatis som Kulturvärden fått från Nils Molinder på Wedholms Fisk.

- 600 gr piggvarsfilé
- 200 gr rensade skaldjur
- 100 gr riven pamesanost
- 1 dl vispgrädd
- 1 skalad och hackad schalottenlök
- 1 dl vitt torrt vin



- DUCHESSEPOTATIS**
- 1 kg skalad nykokt potatis
- 4 äggulor
- 100 gr smör
- Pressa potatisen, tillsätt äggulor, smör, salt och peppar.
- Vispa om ordentligt.



VITVINSSÅS

- 4 dl fiskfond
- 4 dl torrt vitt vin
- Reducera till hälften i kastrull.
- Tillsätt 4 dl vispgrädd
- och låt koka ner tills såsen får rätt konsistens och smak.

GÖR SÅ HÄR

Gör vitvinsås och låt den svalna. Pochera, det vill säga ångkoka, fisken i ugn. Smörj en eldfast form med smör och placera fiskfiléerna med den sida som skinet suttit på nedåt. Strö ut den hackade schalottenlöken och häll över vitt vin. Täck med aluminiumfolie så att det blir tätt. Placera formen i varm ugn, 175 grader i cirka 10-12 min. Spritsa duchessen i en form eller på en tallrik och lägg de pocherade filéerna i mitten. Vispa grädden och blanda den med vitvinsås utan att vispa bort luften ur grädden. Placera valfria skaldjur ovanpå fisken och täck med sås. Strö sedan över färskrivet pamesan och gratinera hela formen under grillgallret tills den får en gyllenbrun färg.



GIPSEN SÄKRAD

I början av december 2004 rasade en bit av gipstaket ner i Victoria-salongen på Kungliga Slottet i Stockholm. Rummet som fått sitt namn efter segerns gudinna utformades på 1860-talet av arkitekten Fredrik Wilhelm Scholander.

Då man började undersöka taket visade det sig att det tunna gipskiktet hade släppt på många ställen över hela taket, och flera stora sjok hotade att rasa. Varför gipsen lossnat från den underliggande kalkputsen är okänt, men vibrationer från det pågående fördämningsarbetet i Stallkanalen kan ha varit en bidragande orsak.

Nu har taket renoverats och rengjorts. Gipsskiktet har fästs mot den underliggande putsen med lim som sprutats in i uppborrade hål. Där det behövts har putsen även fästs med skruv mot den underliggande panelen.



I STORMENS SPÅR

Statens fastighetsverks skogsinnehav i södra Sverige drabbades hårt av den svåra stormen i januari i år. 160 000 kubikmeter skog fälldes av stormen vilket motsvarar fyra årsavverkningar för SFV. All skogsavverkning i övriga Sverige har skjutits upp och SFV har koncentrerat resurserna på att avverka stormfälld skog i södra Sverige.

SFV förvaltar markegendomar i form av kungsgårdar och andra kronoegendomar med en area av 25 000 hektar i södra Sverige och av dessa är 13 000 hektar skog.

Hårdast drabbat var området kring Växjö och Huseby bruk, där 100 000 kubikmeter fälldes av stormen. Kronobergs kungsgård förlorade 25 000 kubikmeter och även på Visingsö har många träd blåst ner även om ekarna har klarat sig bra tack vare sitt stadiga rot-system.

SFV har ställt in alla övriga planerade avverkningar och har flyttat skogsentreprenörer från landets norra delar till de drabbade områdena i söder. Förmodligen kommer dessa entreprenörer att vara selsatta större delen av året med avverkning av stormfälld skog.

NU BLIR VÅRT KULTURARV ÄNNU TILLGÄNGLIGARE

I samband med Statens fastighetsverks Hemliga rum-projekt förra året lyckades vi ge tidningen Kulturvärden mer än tre tusen nya läsare. Tack vare det har vi lyckats pressa priset på en årsprenumeration rejält. Det betyder att man nu kan få fyra fullmåtade nummer om arkitektur, bebyggelsehistoria och kulturhistoria för bara 140 kronor om året. Passa på att skaffa en egen prenumeration du också.





PRAKTVERK OM SKOKLOSTER

Statens fastighetsverk förvaltar många byggnader som räknas till Sveriges kulturarv och som är en omistlig del av vår historia. I en nyutkommen bok – *Skoklosters slott under 350 år* – från Byggförlaget presenteras Skoklosters historia och samlingar i innehållsrika texter av museets intendent och konservatorer samt ett antal utomstående experter. Genom Ralf Turanders fotografier förmedlas ett unikt porträtt av slottsmiljöerna – sällan kan man som besökare komma så nära slottsbyggnaden och den rika mångfalden av föremål.

Mäktigt reser sig Skoklosters slott över det uppländska landskapet. Ingen som är i dess närhet kan undgå den demonstration av makt och rikedom som fältherren greve Carl Gustaf Wrangel här iscensatte under det århundrade Sverige blev stormakt.

Skoklosters slott är inte enbart ett monument över stormaktstiden utan vittnar även om senare ägares samlariver och 1700- och 1800-talens önskan att levandegöra arvet från Wrangels epok. Slottet med sina välbevarade miljöer är i dag ett av Europas främsta museer över 1600-talets kultur och lockar en stor mängd besökare från hela världen.

Skoklosters slott under 350 år har utsetts av nättidningen *Svensk historia* till årets bästa bok om svensk historia 2004. Boken finns att köpa i bokhandeln.

NYFUNNA MÅLNINGAR

Sessionssalen i Södra Bancohuset – SFV:s huvudkontor i Stockholm – vandaliserades i augusti förra året då de vävspända väggmålningarna skars ner och stals. Under arbetet med att renovera och återställa det förstörda rummet har nya spännande fynd gjorts under väggarnas skadade ytputs.

På båda sidor om kakelugnen har man hittat spår av kalkmålningar med något som kan vara bladverk eller landskapsmotiv. Det finns även trälistor med märken efter nubb som visar var en äldre vävtapet en gång suttit. Bakom bröstningspanelen, som visat sig vara av återanvänt virke och har grisaillemålning på baksidan, finns dessutom spår av en målad fotpanel.

Vi har alltså fått mycket ny kunskap om rummet på grund av nidsingsdådet i fjol.



Följ renoveringsarbetet på www.sfv.se

RIDDARHOLMSDAGEN

Lördagen den 21 maj öppnar SFV tillsammans med Riksmarskalksämberet och Gamla stan Sällskapet/Riddarholmen Redeviva några av Riddarholmens stängda rum och byggnader.

Riddarholmen kommer att fyllas av marknadsstånd, hantverkare, musik, sång, skådespel och föreläsningar. Mellan klockan 10.00 och 16.00 ordnas guidade turer i Gamla Riksarkivet och Riddarholmskyrkan.

Syftet med dagen är att lyfta fram och synliggöra Riddarholmen och dess historia, och det är meningen att Riddarholmsdagen ska bli ett årligen återkommande evenemang.

Statens fastighetsverk kommer att visa upp olika byggnader på ett varierande historiskt tema varje år. I år är temat sent 1800-tal/sekelskiftet 1900 och därför passar det bra att visa Gamla Riksarkivet. Huset var en gång Stockholms högsta och mycket modernt för sin tid. Det är ett unikt exempel på det sena 1800-talets institutionsbyggnande och är ett av få bevarade 1800-talshus av sin art i Europa.

Håll utkik på vår hemsida www.sfv.se för att så småningom läsa mer om evenemanget.

KVARTERET KRUBBAN – FRÅN MALMGÅRD TILL MYNDIGHET OCH MUSEUM

I en nyutkommen bok från Riksantikvarieämbetet berättas om kvarteret Krubban på Östermalm i Stockholm och dess historia.

Under 1600-talet fanns här malmgårdar med prunkande trädgårdar. Vid 1800-talets början tog militären över och kasernområdet växte fram. Utvändigt är husen sig lika men där soldater och hästar vistades är det nu kontor för Riksantikvarieämbetet. Historiska museet byggdes på 1930-talet för att kulturmiljövård och museiverksamhet skulle ligga samlat. I Kulturvärden har vi vid flera tillfällen haft anledning att berätta om kvarterets historia och SFV:s arbete. I vintras avslutade Statens fastighetsverk ombyggnadsarbetena för Riksantikvarieämbetets bibliotek och arkiv i Östra stallet och den 7 februari öppnade biblioteket för allmänheten.

Boken *Kvarteret Krubban – från malmgård till myndighet och museum* kan beställas på Riksantikvarieämbetets hemsida www.raa.se.



web service award



Hanna Lindstedt, redaktör för intrawebben.



Joakim Sandberg, systemförvaltare.



Sofia Meurk, redaktör för externwebben.

www.sfv.se – den bästa webbplatsen

Statens fastighetsverk har vunnit utmärkelsen Web Service Award 2004 för bästa webbplats i kategorin Samhällskommunikation. Utmärkelsen delades ut för femte gången och vinnaren utses av dem som besöker webbplatsen.

Juryn motiverade utnämningen med att Statens fastighetsverks webbplats var den av de nominerade i kategorin Samhällskommunikation som fått klart högst betyg av besökarna. Den utmärker sig även genom att ha överlägsen design enligt såväl besökarna som juryn.

Juryns ordförande Lena Danielsson, affärsområdeschef på TEMO, menar att trenden fortsätter med att webbanvändarna blir alltmer kräsna.

Det blir svårare för varje år att få höga betyg i en undersökning som Web Service Award. Årets nominerade och vinnare kan vara mycket stolta över att de lyckats så väl med att uppfylla sina an-

... utmärker sig
även genom att
ha överlägsen design
enligt såväl besökarna
som juryn

vändares väsentligt höjda förväntningar.

I februari 2004 lanserades sfv:s nya webbplats efter två års arbete. Målet var att den skulle vara användarvänlig och lättnavigerad. Rent tekniskt bygger den på öppen källkod.

Ett annat viktigt mål är att tillgänglighetsanpassa webben. Därför inleddes redan hösten 2001 ett samarbete med Funka Nu AB som analyserar, bygger och tillgänglighetscertifierar webbplatser. Samarbetet har lett fram till att webbplatsen tillgänglighetscertifieras

inom kort. Den uppfyller då samtliga högt ställda certifieringskrav på tillgänglighet för människor med olika slags funktionshinder.

– När vi lanserade vår nya webbplats för ett år sedan hade vi satt som mål att vinna Web Service Award 2004 och det känns oerhört roligt att vi lyckades, säger Sofia Meurk, webbredaktör på sfv. Ett annat bevis för att webbplatsen är uppskattad är att besöksfrekvensen ökat från cirka 4 000 till drygt 45 000 besökare per månad, fortsätter hon.

De övriga nominerade i kategorin Samhällskommunikation var Bolagsverket (www.bolagsverket.se), Krisberedskapsmyndigheten (www.krisberedskapsmyndigheten.se) och SMHI (www.smhi.se).

JM (www.jm.se) vann i kategorin Information och service, och Ving (www.ving.se) i kategorin E-handel.