

Roma kloster och kungsgård s. 3

Enhörningens trädgård s. 22

Italiensk renässans i Lilla Paris s. 29

Innehåll

Ledare: Kulturarvet lyfts fram i Fastighetsverket _____	2
Roma kloster och kungsgård _____	3
Svensk funkis i Sydafrika _____	10
Högen vid Haga _____	12
Parkmuseet i Koppartältet _____	16
Renässans för Kalmar slott _____	18
Järnsommar på Huseby bruk _____	20
Enhörningens trädgård _____	22
Italiensk renässans i Lilla Paris _____	29
Österlens frestelser _____	32
Notiser _____	34
Skottar i arbete _____	36



Utges av Statens fastighetsverk
med fyra nummer om året

Postadress: Box 2263, 103 16 Stockholm
Gatuadress: Järntorget 84
Telefon: 08-696 70 00, **Telefax:** 08-696 70 01
E-post: kulturvarde@sfv.se
www.sfv.se
ISSN 1104-845X

Ansvarig utgivare och redaktör:
Hans Landberg

Artikelförfattarna svarar för artiklarnas innehåll. Endast artiklar signerade SFV samt s. 2 uttrycker myndighetens åsikt.

Medverkande i detta nummer:

Annica Adamsson, Christina Fagerström, Bo Jonsson, Hans Landberg, Eva Molander, Staffan Nilsson, Monica Strandell, Monnica Söderberg, Bengt Tideström/Gumælius, Stella Westerlund.

Foto/Illustrationer:

BLR-Fotograferna 34a; Nina Broberg 2; Pierre Fauvelle 29; Gotlands fornsal 5b, 7a; T. F. Han 20a; Katarina Grip Höök 4, 5a, 7b, 8; Stig Hammarstedt 9; Huseby bruk 18, 19b; Simon Irvine 26, 27; Linda Jakobsson 3, 6; Kalmar slott AB 20b, 21b; KBS 31; KrA 30a; Hans Landberg 12, 14, 32, 33, 36; Åke E:son Lindman 10, 11; Stefan Lindros/VOLT 17; Luis R. Martínez 34c; Björn Nilsson 35a, b; Tomas Oneborg 34b; Hans Runesson 19a; SSM 13; Monica Strandell 22, 23, 24, 25, 28, 35c; Monnica Söderberg 19c; UUB 30b.

Omslag: Trädgårdsmästaren Lise Ekdahl drar ett tungt lass jord till slottsträdgården på Läckö. Foto: Monica Strandell

Produktion: Statens fastighetsverk
Layout och typografi: Marie Glase
Tryckeri: Trydells, Laholm

Prenumeration: Se sista sidan!

Kulturarvet lyfts fram i Fastighetsverket

Det brukar sägas att en ny vd har hundra dagar på sig att ta tag i strategiska frågor. Vän av ordning ställer sig naturligtvis då frågan vilka åtgärder som en ny tillträd gd för Statens fastighetsverk har vidtagit. Jag har kunnat konstatera att Fastighetsverket har mycket höga ambitioner att nå de mål statsmakterna lagt fast. Den operativa verksamheten bedrivs i ett antal fastighetsdistrikt med en ändamålsenlig indelning och med långtgående delegering. Det ger enligt min mening goda förutsättningar för en framgångsrik fastighetsförvaltning i nära samverkan med våra hyresgäster.

Mot bakgrund av Fastighetsverkets vision att vara ett nationellt och internationellt föredöme när det gäller förvaltning och utveckling av mark och byggnader med stort nationellt kulturvärde, har jag dock sett det som nödvändigt att lyfta fram kulturarvsfrågorna på ett mer tydligt sätt i organisationen. Det sker genom att en särskild stabsenhet har inrättats vid huvudkontoret, direkt underställd generaldirektören. Den nya enheten – Kulturarvsenheten – leds av Lena Simonsson. För att ytterligare markera vikten av dessa frågor har Lena förordnats som ställföreträdare för generaldirektören. Min förhoppning är att ett ökat fokus på kulturarvsfrågorna ska ge Fastighetsverket ännu större möjligheter att nå vår högt satta vision.

Som ny tillträd generaldirektör gör jag ytterligare några markeringar som det kan finnas anledning att uppmärksamma här. Kvalitetsarbetet i verket stärks genom att en särskild stabsenhet har bildats där verkets olika styr- och ledningssystem ska samordnas i ett integrerat verksamhetssystem. Den enheten – Verksamhetsutvecklingsenheten – leds av Jari Lalli. Det är mycket betydelsefullt att verket arbetar aktivt med Fortlöpande Kvalitetssäkrad VerksamhetsUtveckling (FOVU). Där ingår att utveckla de certifierade ledningssystemen för miljösidan och skogen samt slutföra certifieringsprocessen av vårt kvalitetsledningssystem enligt ISO 9001:2000. Kvalitetssäkrade processer ser jag som en fundamental förutsättning för att en statlig verksamhet ska kunna leva upp till de krav som statsmakterna ställer på myndigheternas kvalitetsarbete.

I ett fastighetsförvaltande verk har naturligtvis de fastighetsekonomiska frågorna mycket stor betydelse. En viss förstärkning av den kompetensen sker nu i fastighetsdistrikten. För att mer aktivt arbeta med mer kvalificerade verksövergripande fastighetsekonomiska frågor kommer verket också att tillföras strategiskt fastighetsekonomisk kompetens. Verkets uppgifter både när det gäller förvaltning av det nationella kulturarvet och nygestaltning av nationella symbolbyggnader innehåller dimensioner som är särskilt krävande från fastighetsekonomisk synpunkt.

De gjorda förstärkningarna hoppas jag leder till att våra uppdragsgivare, hyresgäster, andra intressenter och sist men inte minst allmänheten ska märka att Statens fastighetsverk blir ännu bättre i sitt värv.

BO JONSSON
GENERALDIREKTÖR





Roma kloster och kungsgård

TRÄDGÅRDSHISTORIA GENOM TIDERNA

Roma har alltid haft en stark dragningskraft på gotlandsturisterna. Här finns ett av de bästa exemplen på romansk kyrkoarkitektur i Sverige. Sedan 1993 ägs och förvaltas Roma kloster och kungsgård av Statens fastighetsverk. Byggnaderna blev byggnadsminnesmärkta 1935. I samarbete med Fastighetsverket utvecklar Intresseföreningen Roma Kungsgård området som besöksmål. Här hålls konstutställningar, marknader och musikarrangemang, här finns smedja och ateljéer, butik med gotländsk design och konsthantverk, café och örtapotek. Under

I park- och trädgårdsmiljön kring Roma kloster och kungsgård på Gotland finns tydliga spår från olika epoker i nordisk trädgårdshistoria. Fastighetsverket har tagit fram ett vårdprogram för att ytterligare utveckla området.

sommaren berättar utställningen *Munken under kåpan* om klosterperioden. Till Romateaterns populära Shakespeareföreställningar i själva klosterruinen kommer också varje år en allt större publik. När solen går ner och svalorna svirrar förbi fungerar ruinerna och parken som en underbar spelplats. Sommaren 2002 såg över 28 000 åskådare *En midsommarnattsdröm*.

Till hjälp vid ytterligare utveckling av området har Fastighetsverket tagit fram ett vårdprogram för parken vid klostret och kungsgården. I park- och trädgårdsmiljön kring Roma kloster



Den äldsta av de karaktäristiska alléerna vid Roma kungsgård är från 1700-talet. Den är fyrradig och består mest av alm och lönn.

och kungsgård kan vi finna tydliga spår från olika epoker i nordisk trädgårds-historia. Även om mycket stora förändringar naturligtvis skett genom åren kan en rundvandring ge spännande glimtar från olika århundraden. Historiken i Fastighetsverkets vårdprogram har tagits fram av antikvarie Eva Selin vid läns museet, som även publicerat materialet i *Gotländskt arkiv* 1999.

Klosterepoken

Viktiga hållpunkter i Romas historia är den förkristna tiden då Roma var tingsplats för hela ön, Gotlands allting, klosterepoken från 1164 till reformationen 1531 samt perioden 1733–1832, då Roma kungsgård byggdes och var landshövdingeresidens.

År 1164 seglade en skara cisterciensermunkar till Gotland. I Roma grundade de ett kloster, Sancta Maria de

Gutnalia, som blev dotterkloster till Nydala kloster i Östergötland (Gotland tillhörde vid den tiden Linköpings stift). Klostret anlades vid stranden av den då vidsträckta Roma myr, eftersom det var viktigt att ha tillgång till vatten och till mark att odla upp. Munkarnas dagar indelades i bön och arbete efter valspråket «ora et labora», från klockan två på morgonen till sju på kvällen. De som arbetade i trädgården var lekbröder och för dem gällde mindre hårda regler beträffande mat och vila.

Munkar och nunnor i olika klosterordnar förde med sig frön, plantor och ympar till läke- och kryddörter, grönsaker och förädlade fruktsorter till Norden från sina moderkloster i Syd-europa. Trädgårdarna inrättades ofta med brunn och korsgångar, ett mönster som avspeglar paradisträdgården,

som har sitt ursprung i den persiska kulturen.

I Roma låg trädgårdsanläggningen troligen väster och sydväst om klostret, som i sin tur låg söder om klosterkyrkan. I dag återstår nästan bara ruinen av klosterkyrkan och intill den kan man följa resterna av klostrets murar som ligger i dagen. I det nedre hörnet av klostergårdens rektangel låg tvätt-rummet, lavatoriet, och vid den motsatta sidan fanns en brunn för avloppsvatten.

Det finns inga uppgifter om hur klosterträdgården i Roma såg ut på medeltiden, men cistercienserklostrens trädgårdar var likartat utformade. De låg både innanför och utanför klostermurarna. Inom klostergården fanns blomsterrabatter och små trädgrupper omgivna av häckar. Utanför, men i direkt anslutning till klostret, låg mun-

karnas köksträdgård eller kålgård. Ordet kål omfattade ätliga växter med gröna blad, olika sorters kål men också lök, palsternacka, selleri, sallad, rädisor och endiver. I örtagårdarna fanns både krydd- och medicinalväxter. Här odlades också vackra blommor, till exempel madonna- och klosterliljor, trädgårdsiris, rosor och luktviol. De är alla så kallade Mariablomster och hör symboliskt samman med Mariakyrkan. Blommorna användes för att smycka kyrkans altare. Eftersom klostret i Roma var helgat åt Jungfru Maria kan

man anta att dessa odlades också här.

Längre bort låg fruktträdgården där det kunde finnas olika slags träd som äpple, päron, körsbär, krikon och valnöt. I Roma kan fruktträdgården ha legat längst i norr där det på skattningskartor från 1699 och 1735 nämns en gammal trädgård med några gamla körsbärsträd. Det var också här som munkarna avledde vatten från Roma myr och byggde omfattande dammläggningar både för bevattning och för att få vatten till klostret. Munkarna var i princip vegetarianer men åt fisk, och

förmodligen odlade de karpfisk, som var vanlig föda i de franska moderklostren.

Norr om klosterkyrkan vid sidan av de stora träd som är rester av allén norrut, ligger dammarna på rad. Av de ursprungliga sex fiskdammarna återstår i dag tre. Den första dammen är stensatt och fortfarande vattenfylld. Den andra är torrlagd så när som på en liten å om våren. Den tredje och fjärde dammen blev igenlagd omkring 1940, då ett militärflygfält anlades. Den femte dammen är vattenfylld, men av den



Med sina dubbla flyglar är Roma kungsgård Gotlands enda herrgård. I flyglarna finns klumpigt infogade portaler från klosterruinen.



Gårdsplanen planterad med både granar och lönnar omkring 1890, då kungsgården var arrendegård.



Från klosterruinens västra del mot kungsgården. År 1728 kom landshövding Johan Didrik Grönhagen till Gotland. Han lät riva delar av klostret och av byggnadsmaterialet lät han 1735 uppföra ett nytt representativt landshövdingeresidens.

sjätte syns bara svaga spår. I dag är de återstående dammarna fågelvatten och området betesmark.

Kungsgårdsepoken

Efter reformationen 1531 blev Roma kloster danskt kronogods och på kungsgården bodde tidvis danska läns-herrar. Byggnader och trädgårdar förföll. Enligt dansken Strelows krönika från en resa på ön 1633 användes klosterkyrkan till lada och stall. När Gotland blev svenskt vid freden i Brömsebro 1645, tillföll kungsgården svenska kronan. På 1699 års skattdokument över Roma kloster och kungsgård finns den trädgård som anläggs under arrendator Adam Helms tid (1691–1710). Den kan ha anlagts med utgångspunkt från *Een nyy Trägårdz-book*, en av de första trädgårdsböcker som gi-

vits ut i Sverige (Uppsala 1647). Enligt den bör en trädgård ligga söderorienterad, på jämn mark. Mellan stora kvarter ska gångarna vara 3–3,5 meter breda. Träd ska planteras både runt kvarteren med kryddsängar och runt hela trädgården, så att ett allésystem uppstår. I beskrivningen till 1699 års karta över Roma framgår att de nyanlagda kvarteren med kryddsängar och gångar kantades av äppelträd. I mitten fanns en rundel, troligtvis med en planterad rabatt, och kanske stod här ett solur. Det här är sannolikt delar av den medeltida klosterträdgården som omformats efter modernare mönster. Indelningen i kvarter kan följas i kartmaterial fram till mitten av 1800-talet, då delar av trädgården förändras enligt engelsk parkstil.

När Johan Didrik Grönhagen till-

trädde som landshövding 1728 valde han, vilket var ovanligt, att bosätta sig på landsbygden och lät bygga ett nytt residens på kungsgården, en ståtlig huvudbyggnad i kalksten med dubbla flyglar, som då blev Gotlands enda herrgård. Bygget tillkom under de dagsverksskyldiga böndernas protester och klostret vandaliserades när byggnadsmaterial hämtades därifrån och medeltida portaler på ett klumpigt sätt fogades in i de putsade murarna. Grönhagen rätade ut vägar och anlade alléer. Han lät hämta «24 äckta Lindar ifrån Stockholm hwilka här på landet intet finnas» och planterade runt kungsgården. Han skapade en ny trädgårdsanläggning i huvudsak bakom herrgården. Den var regelbundet utformad enligt nya ideal. Humlegård anlades och ett orangeri byggdes. På

äldre manér låg fågården separerad från manbyggnaden och trädgården sidoordnad.

Några ögonvitnesskildringar

År 1741 noterade Carl von Linné vid sitt besök i Roma under sin gotländska resa att «man såg et härligt kloster af Marmor upbygdt, uphuggit och splitrat, och wara förwänt uti Fähus, som altså är det präktigaste Fähus man ser i Swerige». Klosterkyrkan var förstörd och användes alltså som ladugård.

I början av 1740-talet skildrar J. Wallin utsikten från kungsgården: «På westra sidan är strax wid huset en anseelig Trä- och Lustgård med sitt weluktande Orangeri, och breda skuggrika Alléer, samt en köksträgd bredwid icke stort mindre tilltagen och bortom detta en Diurgård whilkens enda man inte se kan» (J. Wallin, *Gotländske samlinger*, 1747).

Den 6 augusti 1797 besöker antikvitetsskonduktören Hilffeling kungsgården och konstaterar: «Trädgården är stor, nyttig, vacker, äger orangeri och hade melonerna i år velat mycket väl. Fruktträden hade tämmeligen frukt uppå. Trädkolor så väl som vilda lövträd voro anlagda till mängd. Bärbuskar av alla slag samt kvarteren mest alla omgivne av lavendelhäckar, som sades vara anlagde till biens vältrevnad. Jag fann att dessa djuren tillika med hum-

lors flitighet sugo sin honung därav. Flera fikonträd i baljor stodo ute som redan buro sine fullvuxne frukter.» (C. G. G. Hilffeling, *Gotländska resor*, del I, 1797, 1994)

På en odaterad teckning från mitten av 1800-talet av A. T. Gellerstedt syns den till foderlada ombyggda kyrkoruinen med sitt trätak. En gårdsgård går fram till sydöstra gaveln där också ett stort valnötsträd växer. Under hela 1800-talet används kyrkoruinen som lada och först i samband med arkeologiska undersökningar i början av 1900-talet befrias den från sitt trätak.

Betydelsefull arrendator

Från år 1832 arrenderas kungsgården ut. Den förste arrendatorn Cederblad tyckts ha försörjt sig på brännvinstillverkning. Enligt *Wisby Väckoblad* från 1837 är Roma kungsgård öns största bränneri där 200 kannor brännvin om dagen producerades.

En person som betytt mycket i Romas trädgårdshistoria var den följande arrendatorn, O. Myhrman. Han var arrendator i över trettio år från 1849. Han lät frakta bort mängder av sten och grus kring kyrkoruinen och han gjorde om trädgården vid kungsgården till en engelsk parkanläggning, i den då moderna stilen. «Trädgården var i så måtto ändrad att gräsplaner med slingrande gångar blifvit anlagde i så kallad engelsk stil samt att trädgården blifvit

försedd med flera bärbuskar och träd», står det i 1859 års syneprotokoll. Myhrman anlade också lindallén mellan kungsgården och stora vägen mot Visby, samt lönnallén till Roma samhälle.

Under mitten av 1800-talet introducerar den kände tyskfödde akademiträdgårdsmästaren Daniel Müller en tyskspråglad romantisk trädgårdsstil i Sverige. Hans ritning till Svenska Trädgårdsföreningens anläggning vid Drottninggatan i Stockholm blev mönsterbildande, och han var även verksam på Gotland. Han anlätades dels av von Strussenfelt vid anläggandet av trädgård och park vid Allekvia i Endre, en storslagen skapelse, dels vid anläggandet av De Badande Wännernas botaniska trädgård i Visby 1856. Träd med avvikande bladfärg och växtsätt blev populära och i parken vid Roma kungsgård finns både blodbok och hängask kvar från tiden med de mjukt slingrande gångarna. På ett foto från 1890 finns också en stor robinia.

Alléer och träd dominerar än i dag

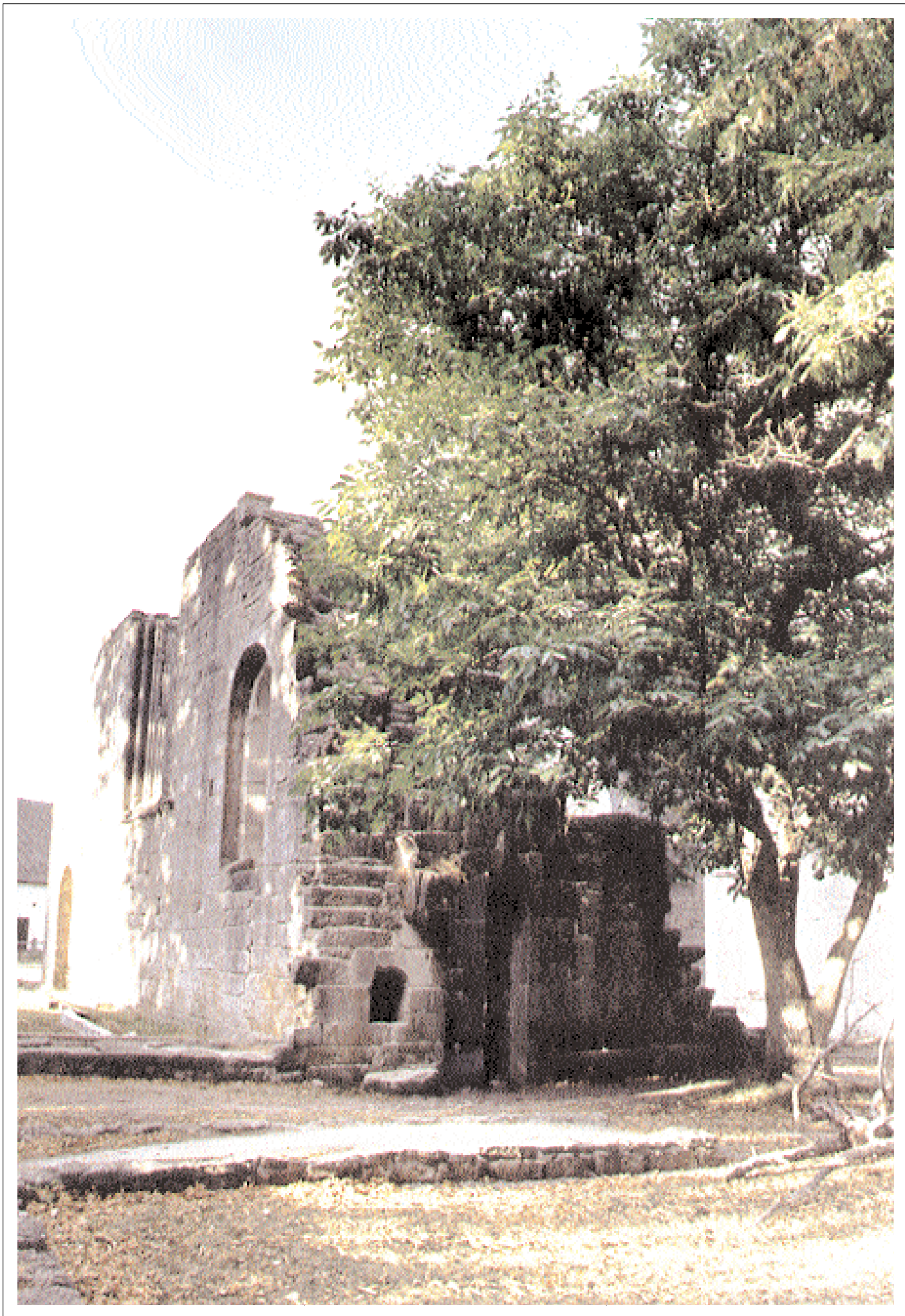
Dagens besökare kommer till klostret och kungsgården från stora vägen, upp genom en av de alléer som strålar ut i olika väderstreck. Just den här allén, planterad med lindar, anlades i mitten av 1800-talet som den sista. Allén mellan kungsgården och Roma kyrka, som mest består av alm och lönn, tillkom på



I kungsgårdens trädgård 1890. Det yviga trädet i mitten är en stor robinia.



Från akleja till ärenpris – i den nyanlagda örtagården finns en mängd växter med rötter i klosterkulturen.



1730-talet och utökades till fyra rader omkring 1790. Det var karaktäristiskt för barockträdgårdarna att träd och buskar planterades i geometriska system och att alléerna strålade ut i landskapet, som anläggningarnas skelett.

Av de alléer som gick ut över myren åt norr återstår bara en del. Resten höggs ner under andra världskriget. Då hade Fortifikationsförvaltningen förvärvat Roma kungsgård och 1940 anlades ett militärflygfält på området. På 1950-talet användes kungsgården som militärförråd. Domänverket övertog marken och lät bland annat plantera alm, lind och ask i den före detta fruktträdgården i södra delen av parken.

Det valnötsträd som i dag står vid kyrkoruinen har vuxit upp som skott på den stam som frös ned under 1940-talets kalla vintrar. Trädet planterades troligen på 1770-talet. År 1860 var stamomkretsens 194 cm och 74 år senare mättes den till 370 cm vid Dendrologiska föreningens besök 1934.

Några enstaka träd från 1700-talet återstår, till exempel fyra gamla lindar mellan kungsgården och kyrkoruinen som planterades i slutet av 1700-talet. Då betraktades området som park, och en allé planterades utmed en långsgående sidoaxel från kungsgården räknat och dammkanterna planterades med lövträd. I den södra delen av parken utanför caféflygeln kan man i dag slå sig ner under hängasken från mitten av 1800-talet. Klätterlystna barn välkomnas upp i den stora bokens grenverk på en därför avsedd träramp. Träden växer nu i en gräsmatta där det en gång fanns slingrande gångar.

Örtagården

År 1988 anlade Roma hembygdsförening en örtagård bredvid bryggshusmagasinet snett bakom huvudbyggnaden. Här låg under 1800-talet den stora humleodlingen som enligt 1818 års sy-

Vid ruinen av klosterkyrkan står det valnötsträd som vuxit upp som ett skott från det träd som frös ner under de kalla krigsvintrarna på 1940-talet. Trädet planterades förmodligen omkring 1770.

Romateaterns uppsättning av «En mid-sommarnattsdröm» sågs förra sommaren av mer än 28 000 personer. Sedan 1989 har man spelat Shakespeare i klosterruinen och i sommar kommer den att få bilda bakgrund till Shakespeares drama «Rickard III».

neprotokoll bestod av 1800 humlestänger. I örtagården finns gångar och kvarter efter medeltida förebild. Här växer ett stort antal örter, från akleja till ärenpris, utmärkta med skyltar och även förtecknade i en guidebok. Det är gamla klosterörter, till exempel pestskräp, kirskål och körvel. Här finns också en speciellt storvuxen röllika från Petesgården på södra Gotland. Bland de historiska rosorna märks Rosa Sancta, en av de äldsta rosorna med anor från antiken. På svenska kallas den mumieros (Rosa x richardii).

I Fastighetsverkets vårdprogram föreslås att örtagården utökas. På längre sikt vill man också skapa en medeltida fruktträdgård eller ett klosteränge i den före detta fruktträdgården, som nu är helt igenvuxen av en tät ridå av almar och askar.

Vårdprogram för parken

För att fastigheten på lång sikt ska kunna tas om hand på rätt sätt innehåller vårdprogrammet baskunskaper om dess kulturvärden, mål, historiska utveckling, principer för skötsel och åtgärder samt praktiska uppgifter. Till vårdprogrammet gjordes omfattande trädinventeringar 1998 och 2000. De upptar sammanlagt 181 träd och 25 buskar med stamomkrets och kommentarer. De många mäktiga träden bidrar till den unika miljön. Vårdprogrammet betonar det stora beståndet av almar, främst lundalm, som unikt och värdefullt att bevara genom skötsel och nyplanteringar, då det inte finns någon

almsjuka registrerad på Gotland. I området närmast ruinen finns, förutom valnötsträdet och de gamla lindarna, en del hasselbuskar samt skogslönnar. Här växer på våren lökväxter som vildtulpan, vårlök, fylldblommig påsklilja, aftonstjärna samt luktkviol, gullviva och tusensköna. I närområdet växer bland annat gulsippa. Området inventerades 1997 av Gotlands Botaniska Förening.

Våren 2003 beslutades om en arkeologisk förundersökning av gårdsplanen framför kungsgården för att se om det finns något fundament till det solur som ursprungligen stått där, eller spår av 1700-talets markbeläggning. Soluret flyttades i början av 1800-talet till klostergården och i vårdprogrammet föreslår man att det flyttas tillbaka.

Som de tre viktigaste delarna i programmet rekommenderas att man upprättar en trädvårdsplan för park och alléer och genomför åtgärder för att bevara träden, att man vårdar klosterdammarna och gör dem tillgängliga för allmänheten, samt att man utvecklar växtinnehållet, bland annat genom att plantera in kulturväxter som stämmer med de två viktiga epokerna, klosterepoken och tiden som landshövdingeresidens. Programmet syftar till att parkens form och innehåll ska understryka den karaktär som klosterruinen och kungsgården ger platsen. Så ska besökarna även i framtiden kunna njuta av den unika miljön och se de historiska sambanden. ■

*Stella Westerlund;
Konstvetare, trädgårdsskribent*





Svensk funkis i Sydafrika

I början av april invigdes det nya ambassadresidenset i Pretoria av Sveriges ambassadör Helena Nilsson och Sydafrikas kulturminister Ben Ngubane. Residenset, ritat av arkitekt Anders Landström, väcker redan nyfikenhet och uppmärksamhet världen över. I Pretoria förundras man över husets lätta och annorlunda formspråk och tidskriften *World Architecture* rankar det nya ambassadresidenset som en av årets 30 bästa byggnader.

I maj för två år sedan offentliggjorde Fastighetsverket att arkitekt Anders Landström vunnit tävlingen om det nya ambassadresidenset i Sydafrika. Själv berättar Landström att han i sin arkitektur, efter att ha sett tomten första gången, ville fånga en känsla av den svenska sommaren.

– Jag tänkte på Stockholmsutställningen 1930. Den har för mig alltid representerat en vision av ljusa, enkla och tydliga byggnader. Det där ville jag förmedla. Därför fick residensets fasad vit puts och en sockel av lejongul sten. Dessutom är ju himlen nästan alltid blå i Pretoria.

Landströms förslag har prisats för sina väl avvägda volymer. Huset är stort men uppfattas ändå som lätt och öppet.

– Vi använder samma byggmetoder som de är vana vid att se i Sydafrika då det till exempel gäller att mura, putsa eller sätta kakel. Samtidigt har vi i Sverige ett annat sätt att gestalta rummen. Våra skandinaviska måttförhållanden är annorlunda. När de ser resultatet blir de överraskade, säger Anders Landström.

Svensk arkitektur på export

I de tävlande arkitekternas uppdrag låg att skapa en byggnad som var väl anpassad till Sydafrikas klimat. Värmen gör att det måste finnas ett fungerande samspel mellan huskropp och trädgård. Ett exempel på hur arkitekten löst detta är att residensets entré fortsätter ut i trädgården så att gränsen mellan inomhus och utomhus suddas ut.

På plats har arbetet genomförts av ett lokalt arkitektkontor, ett arbetssätt som varit möjligt genom täta kontakter mellan Sverige och Sydafrika.

Det nya residenset i Pretoria är ett led i Fastighetsverkets och Utrikesdepartementets ambition att ersätta äldre

slitna ambassader och residens med moderna byggnader ritade av svenska arkitekter. Arbetet har sin bakgrund i den nationella arkitekturpolitik som riksdag och regering slog fast 1998.

I propositionen står bland annat att Sveriges representationslokaler, såväl inom landet som utomlands, bör utgöra en förebild för vad som kan åstadkommas inom svensk arkitektur, formgivning och design.

Ekonomiskt blir de nya satsningarna möjliga genom att gamla, ofta dyra och onödigt stora, ambassader avyttras. Den nya byggnaden i Pretoria har finansierats genom försäljning av det gamla residenset i Kapstaden. ■

BYGGHERR Statens fastighetsverk
HYRESGÄST Utrikesdepartementet
BRUTTOAREA 875 kvadratmeter
PRODUKTIONSTID april 2002 – februari 2003
BYGGLEDARE Leonard Sloan, Kerr Developments, Pretoria
ARKITEKTER Anders Landström, Karin Löfgren, Jesper Gedda, Landström Arkitekter AB, Ernes Wilken, Boogertman & Krige architects
INREDNINGSAKTEKTER Jonas Bohlin, Jacob Hertzell, Jonas Bohlin arkitektkontor AB
TRÄDGÅRDSARKITEKTER Bengt Isling, Nyréns arkitektkontor och Cave Klapwijk & Associates



Överst. Biblioteket innanför salongen med Jonas Bohlins inredning i dämpade mättade färger. Takkronorna av böjda kopparrör går igen i många av rummen.

Ovan t.v. En skulptur av Torsten Renqvist står på första steget till trappan i afrikansk granit som leder upp till övre hallen och salongen.

Ovan t.h. Gränsen mellan ute och inne suddas ut. En glasad pergola mot trädgården kan fungera som matsal.



Högen vid Haga

Är det en kungagrav, eller vad är det för en hög kulle där vid norra infarten till Hagaparken?

Många har säkert undrat när de kört förbi längs E4:an.

Nu har det börjat bli fart på växtligheten, men i många år var kullen rätt så kal och trist.

För att få veta vad det är för något har jag stämt träff med Erik Langlet som 1993 utnämndes till slottsarkitekt på Haga, men har arbetat med slottet och parken ända sedan 1968.

En strålande vacker dag klättrar vi uppför högen för att beundra utsikten från toppen och se hur den ser ut uppifrån. Utsikten från toppen är vidsträckt, både söder- och norrut. Söderut beundrar vi Hagaparken och Brunnsviken och stadens norra delar. Norrut ser vi E4:an slingra sig förbi Frösunda och Ulriksdal. I soldiset syns stora delar av Solna och Sundbyberg.

Vad står vi på egentligen?

– Kullen vilar på resterna av Stockholmsåsen som löper, eller snarare löp-te, både norr och söder om staden, berättar Erik Langlet. Den del av åsen

Den stora högen invid Uppsalavägen har en mer spännande historia än man kan ana. Den är till stora delar uppbyggd av rivningsmassorna från det kulturarv som skövlades i Klarakvarteren på 1960-talet. Södra delen av högen ingår i Hagaparken och förvaltas av Fastighetsverket.



Där marken slits visar högen sitt inlandöme av murdelar, tegelsten och kakelugnsspillror.

som sträckte sig genom Stockholm var den välkända Brunkebergsåsen. Den försvann när det gamla nedre Norrmalm började rivas vid slutet av 1950-talet och det nya city började byggas upp på 1960-talet.

Men hur kan en ås förvandlas till en kulle som ser ut att vara gjord av människor? Förklaringen är att åsen i omgångar utnyttjats som grustäkt och därefter fyllts ut. Rivningsmassorna från de gamla Klarakvarteren på Norrmalm, och även material från rivningen av Hagalund i Solna, har använts för att ersätta den forna åsen med den nuvarande kullen.

Man kan tänka sig hur många kakelugnar, sandstensornament och andra lämningar efter hus som ligger begravda här. Kanske något för framtidens arkeologer att gräva i?

På Haga är det Preissiska huset, som låg på Drottninggatan 36, begravt. Det uppfördes på 1680-talet och var säte för länsstyrelsen sedan 1812 och revs 1969. En annan byggnad som också fått sluta här är gamla Konstfack vid Hötorget. Den byggnaden revs 1958.

Båda dessa byggnader och även Hagaparken förvaltades av Byggnadsstyrelsen. I dag förvaltas Haga av efterföljaren Statens fastighetsverk.

Det har funnits de som velat fridlysa åsen. Geologen Gerhard De Geer som på sin tid noga kartlade Hagaåsens mycket tydliga svallgrusavsättningar efter istidens stormböljor, skriver 1932 i *Stockholmstraktens kvartärgeologi* att sådana minnen från vår förhistoriska geografiska utveckling borde fridlysas. Samtidigt var han fullt medveten om det stora behovet av att utvinna grus.

Slottsförvaltningen fick under 1900-talet in mycket pengar på att sälja grus och sand från åsarna på Haga och Ulriksdal och inte minst genom att sedan ta emot fyllnadsmassor. Pengarna gick till den så kallade grusfonden. Grusfonden användes för att finansiera särskilda satsningar vid de kungliga slotten. Till exempel återskapades kaskaderna i Drottningholms barockträdgård med gruspengar från Haga. Fon-

den finns kvar ännu i dag som ett slags diversekonto där olika slags intäkter går in och sedan får finansiera diverse utgifter.

Fredades inte

Sedan 1935 är Hagaparken och dess byggnader statligt byggnadsminne. Kullen som visserligen ligger inom gränserna för parken kom dock vid gränsdragningen inte att omfattas av skyddsbestämmelserna. Den norra delen av kullen ägdes tidigare av försvaret men ägs numera av Solna stad. Gränsen går lite norr om kullens mitt.

Erik Langlet har med sig flera kartor som han förevisar inne på parkens förvaltningskontor i mellersta Koppartältet. På kartor från 1700-talet finns träd uttridade över hela åsområdet. Han rullar ut arkitekten Fredrik Magnus Pipers stora generalplan över Haga från 1785. Piper hade studerat engelsk parkkonst i England.

– Gustav III planerade här tillsam-

mans med Piper den engelska park som blev den förnämsta i sitt slag i Sverige. Engelska parker skulle helst omges av så kallade woodlands, skogsmarker och kullar. Hagaåsen blev då en viktig del av den engelska parken medan Hagakullen i dag också skyddas mot trafikbullret.

På en lantmäterikarta som visar Haga Kungliga Lustpark 1845 framgår det att grustakten vid denna tid var obetydlig. En karta från 1881 visar att grustakten var måttlig även då.

Ett ingrepp blev också schakten för 'grusspårvagnen' som skulle fram genom parken på 1910-talet. Den skulle frakta grus och makadam som kommit sjövägen till Haga vidare till Sundbybergsbanans banvallar. Spårvägen togs sedan bort men schakten blev kvar utfyllda, bland annat den spikraka väg som ledde från Koppartältens baksida ut till Uppsalaavägen.

Erik Langlet påminner om en viktig förändring som gjordes på 1970-talet.



En del av kullen vid Haga består av rivningsmassor från skövlingen av Norrmalm på 1960-talet. Den mest anmärkningsvärda rivningen över huvud taget i samband med rivningsvägen inleddes i augusti 1968, då Preissiska huset på Drottninggatan 36 angreps av grävskoporna. Fastigheten var skyddad som statligt byggnadsminne fram till 1/7 1968, då ett markbytesavtal mellan staten och staden trädde i kraft och medgav att fastigheten fick rivas. Den äldsta delen visade sig vid rivningen ha ett målat bjälktak som kunde dateras till 1600-talets mitt.



Från toppen har man en hänförande och milsvid utsikt över stora delar av Stockholm. Framför Koppartälten i bildens mitt sluttar Stora pelousen ner mot Brunnsviken. På horisonten till vänster ligger gasklockan i Hjorthagen med Lidingölandet i bakgrunden Till höger ser man Kaknästornet och Nacka.

– I samband med den första utfyllnaden som gällde det söndergrävda landskapet vid åsens södra ände skapade dåvarande slottsarkitekten Torbjörn Olsson parkens nya norra infartsväg, utformad med krökning för att i möjligaste mån freda parken för oönskade utblickar mot E4:an.

Fram till dess att norra åsens krön grävdes bort på 1960-talet var dess nivå cirka 50 meter över havet, säger han. I dag, sedan åsen återfyllts och fått sin nuvarande form i början av 1980-talet, befinner sig högsta punkten 72 meter över havet.

En ekonomisk fråga

Naturligtvis kommer frågan upp varför kullen blev så hög och varför en så våldsam påfyllnad gjorts, närmare 20 meter över det gamla åskränet.

– Torbjörn Olsson hade genomdrivit att en infartsparkering för parkens

besökare skulle sparas ut inne i åsens södra ände. Det var en stor volym som då inte kunde återfyllas och den ekonomiska intressegruppen ville kompensera sig med att i stället fylla på åsen på höjden. Det var slottsförvaltningen,



Högen rymmer inte bara intressanta växter. Även faunan är unik. En lycklig entomolog fann till exempel, i högens pepparrotsbestånd, en rar jordloppa som aldrig tidigare påträffats i Uppland.

Solna kommun såsom ny ägare av kullens norra del och entreprenören NCC. På den tiden var det också ett måste att skapa skidberg. Länsstyrelsen biföll såväl önskemålen om de planerade påfyllnadsnivåerna som en skidbacke mot norr. När så skidpisterna skulle utformas behövdes ytterligare utfyllnader i sidled – in mot Haga!

Parkeringsplatsen utgörs av en grop på kullens södra sida och omsluts av två armar.

Det känns som att stå i en amfiteater tänker jag, när jag kommer tillbaka efter mötet med slottsarkitekten.

Åter till det ursprungliga?

Det var inte förrän 1965 som grustäkt reglerades i lag, berättar geolog Ragnar Janson när jag besöker länsstyrelsen för att få fler fakta om kullen och dess historia.

– Innan dess kunde markägaren ta

hur mycket grus som helst utan tillstånd. Det har gjorts enorma uttag in på stan under tidernas lopp. Ragnar Janson började på länsstyrelsen 1966. Redan på 1960-talet var det mycket diskussion om att återställa till det ursprungliga, omtalar han.

– Jag samarbetade med Torbjörn Olsson, som var mycket engagerad och hade mycket synpunkter, och han ändrade sig många gånger när det gällde högens silhuett.

Ragnar Janson har följt högen vid Haga ända till det sista godkännandet av färdigställandet. Det var 1985. Han anser att det är bättre att beskriva återfyllnaden som ett färdigställande eftersom det inte handlade om någon återställning.

År 1970 fick konsultfirman Hagconsult AB i uppdrag av Ståthållarämbetet på Haga slott och Fortifikationsförvaltningen som ännu var ägare till norra delen av högen, att göra en täkt- och återfyllnadsplan. Nyttjanderättshavare var ABV och området bestod då av en långsträckt åskulle, cirka 500 meter lång, 300 meter bred och cirka 25 meter hög.

Enligt planen skulle brytning ske i cirka fem år, och de årliga uttagen uppskattades till 75 000–100 000 kubikmeter. Återfyllnaden beräknades till 100 000 kubikmeter per år. Hela området skulle vara återfyllt efter sju år. Därefter fordrades cirka ett år för detaljplanering.

Arbetet med att återfylla åsen gjordes successivt. Det var Knut Björklund på NCC som hade ansvaret på platsen, enligt Ragnar Janson.

– Knut Björklund var en föregångsman när det gällde att hantera massor. Det krävdes stor skicklighet. Man måste valla in massorna så att de inte rasade. I dag arbetar man inte så här. Nu återanvänds allt som är rent och sedan skickas rena massor till destruktion. Länsstyrelsen ger heller inte tillstånd till nya grustäkter. I dag krossas berg.

Återfyllnadskartan visar terrängens utformning efter avslutad återfyllning. Åsen skulle så vitt möjligt återfå sin tidigare form.

Tryggve Troedsson, professor i skoglig marklära på Skogshögskolan, fick i uppdrag att göra ett förslag till planeringsåtgärder på kullen. Han skriver att både slottsförvaltningen och länsstyrel-

sen förordade tall som det lämpligaste trädslaget.

Han menade att man måste sträva efter att få de finare jordarterna överst vid återfyllningen för att framför allt träden skulle få bättre fäste och för att den framtida vattenförsörjningen skulle bli acceptabel.

För att förhindra att nederbörden rinner av bör den finare jorden täckas med ett 15–20 cm lager av grus, skriver han. «Därmed vinnes också att områdets återställande blir i överensstämmelse med ursprungliga förhållanden.» Allra överst, ansåg han, skulle avbaningsmassorna spridas för att vid behov kunna kompletteras med matjord. Gräs och örter kommer att vandra in spontant förutsåg han, men man kan komplettera med sådd av någon lågväxande grässort. Han föreslog att tallarna skulle planteras oregelbundet.

Belladonna och tomater

I *Svensk Botanisk Tidskrift* 1986 finns en artikel av Per Sigurd Lindberg om Hagahögens ruderatflora, det vill säga flora på nedskräpad mark, som till exempel soptippar. Per Sigurd Lindberg hävdade att fyllnadsmassor av jord från ett otal ställen i stockholmstrakten sparades i särskilda högar som sedan bredades ut över den återuppbyggda åsen.

Det är florans som väckt hans intresse. Så här skriver han: «Jag kan fastslå att jag aldrig sett någon mera givande lokal för sådana växter än Hagahögen. Säkerligen har den stockholmstraktens rikaste flora av ruderatväxter, d.v.s ogräs, diverse andra 'skräpväxter', vilka ofta är nykomlingar i vår flora.» Belladonna på sydbryanten beskrivs som

kanske det trevligaste fyndet. Men han räknar även upp spikklubba, bolmört och potatis, besöksöta och nattskatta samt tomat. Man kunde se folk skörda fulla bärkassar med tomater där, skriver han. Denna oväntade och inte ovälkomna tomatplantage visar att rötslam kommit till användning som jordtäckning.

Ett fåfängt förslag

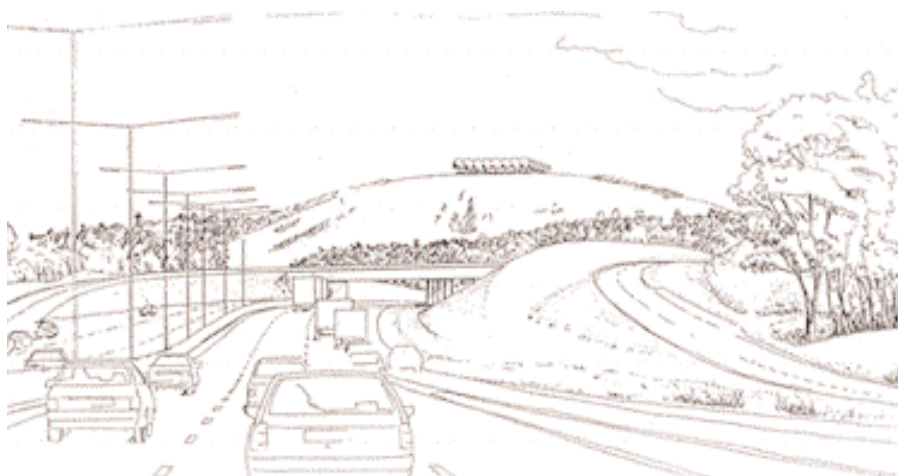
År 1996 var det åter dags för åtgärder på kullen. Denna gång avsågs försköning. Kullen ansågs ful och dominerande från ett stort antal siktpunkter i Solna. Ett av de förslag som tagits fram påminner om Fåfången på Södermalm och 'offerlunden' på Skogskyrkogården. En tydlig trädkvadrat på toppen skulle komplettera kullens kontur. Det skulle ske genom en 45×45 meter lång och 1,5 meter hög mur på kullens krön. Längs murens insida skulle 28 träd planteras och bli friväxande.

Men förslaget gillades inte av alla; en av motståndarna var Haga-Brunnsvikens vänner. Vännerna invände att hänsynen till Hagaparken var överordnad allt annat och ansåg att det var angeläget att kullen fick en skogsbeklädnad av vanlig tall.

Erik Langlet förklarar:

– Statens fastighetsverk, slottsförvaltningen och jag är ense om målsättningen för Hagakullen. Den ska förbli ett rekreativt område och en utsiktspunkt. Här ska åter växa träd och andra växter. De botaniska rariteter som kommit hit med rivningsmassorna får utgöra ett slags utomhusmuseum. ■

Eva Molander;
Frilansjournalist



Ett förslag från 1996 att anlägga en muremgärdad kvadratisk trädplantering på kullens topp vann inte gehör.



Fredrik Magnus Pipers förslag till generalplan över Haga upprättad 1786.

Parkmuseet i Koppartältet

I mitten av juni – då sommaren ännu ligger framför oss – återöppnas Parkmuseet i Hagaparken och där visas en helt ny utställning om parken; Sveriges förnämsta engelska park som både är statligt byggnadsminne och ingår i Nationalstadsparken.

Då det tidigare museet, drivet i Slottsförvaltningens och Husgerådskammarens regi, upphörde såg förvaltaren Lotta Günther möjligheten att berätta om Statens fastighetsverks roll som förvaltare av de byggnader och den mark som är hela svenska folkets egendom. Fastighetsverket har uppdraget att göra vårt gemensamma kulturarv tillgängligt och ett utmärkt sätt

att göra det är genom en utställning om Hagaparken, dess historia och dess utveckling.

Inträdet till museet är fritt och utställningen bemannas med landskapsarkitekter och guider från Gustav III:s paviljong.

Det nya museet ska ge besökaren en extra och oväntad upplevelse. Utställningens föremål, bilder och texter berättar om parken och byggnaderna, och här får man också en hel del ny och rolig information om människorna som under årens lopp knutits till Haga:

Gustav III, som lät anlägga parken, ville alltid äta utomhus när så var möj-

ligt, allra helst med matkorg i det gröna. Det vackra Ekotemplet fungerade som kungens utematsal.

Carl Michael Bellman bifogade Fredmans sång nummer 64, Fjäriln vingad syns på Haga, till en «nådig anhållan till hovet att hustrun måtte bli äldfru på Haga». Anhållan bifölls dock inte.

Parkarkitekten Fredrik Magnus Pipers förslag till lustslott, «ett casino», passade inte kungen alls. «För mycket dekor på fasaderna», menade han.

Det lilla parkmuseet ligger i Mellersta Koppartältet, en av de tre byggnader i form av tält som uppfördes för att inrymma logement och stallar för Gus-

tav III:s högvakt. De ritades av en av kungens favoriter, Louis Jean Desprez.

Några av huvudnumren i utställningen är modellen av det stora Hagaslottet, generalplanen över Hagaparken och en monter med kuriosakabinett.

Den engelska parken skulle utgå från naturen och skapa eller förstärka naturen till ett fullkomligt kulturlandskap. Hagmark och mjukt formade gräsytor, så kallade pelouser, skulle kontrastera mot mörka skogspartier. Parken skulle genomslingras av promenadvägar som ledde förbi pittoreska byggnader, exotiska paviljonger eller konstgjorda ruiner som oväntat kunde dyka fram bakom skymmande buskage. Hagaparken ger besökaren allt detta. Här finns till och med en ruin. Egentligen är ruinen grunden till Gustav III:s stora slottsbygge som aldrig genomfördes.

Haga gård blev grunden

När Gustav III som kronprins hyrde Haga gård över sommaren 1767 lades grunden till Hagaparken. Som nybliven kung köpte han sedan 1771 egendomen. Under resten av 1770-talet an-



Det nya parkmuseet berättar med föremål, bilder och texter om parken, byggnaderna och människorna på Haga.

vände han Haga ensam eller tillsammans med några få förtrogna.

Haga gårds huvudbyggnad låg där Vasaslättens konditori nu ligger men flyttades till sin nuvarande plats 1785, det är kungen köpte Brahelunds mark och byggnader och därigenom utvidgade Haga till mer än dubbla storleken.

Det var arkitekten Fredrik Magnus Piper som utförde den stora generalplanen för Haga efter att ha rest och studerat arkitektur i Frankrike och England. På en av väggarna i museet finns generalplanen i förstoring. Här

ser man hur han ville omgestalta terrängen, hans egna byggnadsförslag och vad kungen hade planerat med hjälp av andra arkitekter, bland annat det stora Hagaslottet och Koppärtälten.

Mycket av det Piper planerade för parklandskapet kom att genomföras, medan det enda av hans byggnadsförslag som godtogs var Turkiska paviljongen. Kungen invigde paviljongen med en «turkisk födelsedagsfest» för sin bror Karl nyåret 1787.

Gustav III fick inspiration till sitt stora slottsbygge vid ett besök i den franska parken Desert de Retz i Frankrike. Han sägs ha blivit förhäxad av huvudbyggnaden i form av en avbruten kolonn i jätteformat.

Han lät flera arkitekter lämna förslag, först Carl Fredrik Adelcrantz, sedan Erik Palmstedt och så Olof Tempelman. Slutligen gick uppdraget till Louis Jean Desprez.

I parkmuseet visas den modell som togs fram som arbetsmodell 1789–91. Efter mordet på kungen kompletterades den och gjordes färdig trots att slottsbygget avstannat. ■

*Eva Molander;
Frilansjournalist*



Koppärtälten ritades 1787 av Louis Jean Desprez som logement och stallar för kungens högvakt. Det mellersta tältet, som i dag rymmer parkmuseet och en servering, totalförstördes av brand 1953 och återuppfördes i etapper 1964 och 1977.



Renässans för Kalmar slott

Kalmar slott genomgår en renässans. Beläget vid Kalmarsund och länge inom skotthåll för dansken, har slottet sedan Gustav Vasas tid sett både storhetstid och förfall. Efter tre sekel som spannmålmagasin, fängelse och kronobränneri lever slottet i dag vidare som historiskt monument och en viktig del av det svenska kulturarvet.

«Kalmar Slott såsom en märkvärdig ålderdoms boning bör så mycket möjligt är, från förstörelse fredas.» Så besvarade Kungl. Maj:t år 1810 en ansökan från biskop Stagnelius – skaldens fader – om att med sten från slottet bygga ett gymnasiehus i Kalmar. Sedan 1850-talet har slottet i sin egenskap av nationalmonument genomgått ett flertal restaureringar som alla utgått från olika restaureringsideologiska ideal. Trots detta kan slottet räknas som Sveriges bäst bevarade renässansslott och har i dag återerövrat en del av sin forna lyster och placerat sig som en turistattraktion av rang.

Slottet, som är statligt byggnadsminne sedan 1935, förvaltas av Fastighetsverket medan verksamheten drivs av Kalmar kommun. I år hoppas man kunna leva upp till målet att låta slottet bli en mötesplats på såväl det lokala som det internationella planet. Under tiden 25 april till den 31 augusti i år

kommer utställningen *Tre kronor och den polska Örn* att visas på Kalmar slott och knyta an till slottets vasatid och Johan III:s son Sigismund, som regerade såväl Polen som Sverige en kortare tid. Man hoppas även på statsbesök från Polen.

Utställningen fokuserar på Kalmar slotts storhetstid då borgen vid Kalmarsund förvandlades till renässanspalats, men försvarsanläggningen är betydligt äldre än så. Redan i slutet av 1100-talet, under kung Knut Erikssons



Valvet mellan yttre och inre borggården, målat i renässansens band- och beslagsornamentik.

regering, byggdes en kastal på det område där slottet nu ligger. Under Magnus Ladulås regering växte sedan i slutet av 1200-talet en borganläggning fram runt kastalen, under vars beskydd staden Kalmar kunde växa.

Kalmarunionen år 1397 markerade borgens politiska höjdpunkt. Här fick danskfödda Margareta, dotter till Valdemar Atterdag och änka efter kung Håkan av Norge, se sin systerdotterson Erik av Pommern krönas till kung över Sverige, Norge och Danmark.

Gustav Eriksson Vasa landsteg som flykting vid Stensö udde, söder om Kalmar, år 1520. Tre år senare valdes han till Sveriges kung och samma år återerövrade han Kalmar slott från danskarna. Under Gustav Vasas tid skedde stora om- och nybyggnadsarbeten på slottet. En ny, sammanhängande länga med kungs- respektive drottningvåning uppfördes och ett vallsystem med runda hörnpostej och kanton torn tog form.

Gustav Vasa firade smekmånad på slottet med sin tredje drottning, Katarina Stenbock, 1552. Sonen Erik, sedermera Erik XIV, bodde på slottet 1558–60. Från 1571 bodde sedan Eriks yngre bror Johan III tillsammans med sonen Sigismund i omgångar på slottet. Det var framför allt bröderna Erik XIV



Kalmar slott har ända sedan tidig medeltid spelat en betydande roll i Sveriges historia. Sin glansperiod hade det under 1500-talet då Gustav Vasa och hans söner byggde om slottet till det renässanspalats vi ser i dag.

Detaljer från 'Polska rullen' som med detaljrika scener visar processionen till Krakow i samband med Sigismund III:s och Konstantia av Österrikes äktenskap 1605.



och Johan III som förvandlade borgen till ett renässanspalats för att visa furstehuset i övriga Europa att kungadömet under Nordpolen inte stod dem långt efter i prakt och överflöd. Krutröken kom att ligga tät över Kalmarsund under 1600-talet men med freden i Roskilde 1658 etablerades Sveriges nuvarande gränser och riksgården flyttades söderut. Kalmar slotts betydelse som gränsfästning och 'rikets nyckel' var förbi. Slottet fick nu göra tjänst som sädesmagasin och fängelse. Ett kronobränneri med rumsliga anspråk anlades i slottet 1776. Till bränneriet hörde även en väderkvarn som inrättades i Kuretornet. Bränneriet blev dock aldrig ekonomiskt bärkraftigt och lades ned 1787.

Renässansen var slottets storhetstid, därav de populära Renässansdagarna under sommaren, vilka inte minst engagerar Kalmars alla gillen som sitter och knäpar på dräkter och utstyrselar i kurser under vinterhalvåret. Renässansdagarna är slottets speciella högtidsdagar, då renässansen levandegörs genom mat och dryck, musik och gyckel, marknadsstånd och hantverk, vapen och stridskonst samt teater och dans. Sommartid arrangeras även utomhuskonserter på borggården.

Renässansen går igen i många av de bevarade eller återställda salar och gemak som kan besökas på slottet. På programmet står även guidade visningar av slottets permanenta och tillfälliga utställningar. Det kungliga hemligh-

set bakom en lönn dörr och med dold passage för flykt lär ha en 'magnetisk' dragning på de årliga skolbesöken och den i år förväntade tilltagande turistströmmen.

Årets stora sommarutställning – *Tre kronor och den polska Örnen* – är en uppföljning av en utställning som under våren och försommaren 2002 visades på Kungliga slottet i Warszawa. Utställningens innehåll spänner över tre århundraden, från Gustav Vasa till Gustav III, och omfattar 350 föremål såsom målningar, fanor, kartor, rustningar, vapen, mynt och smycken, hämtade från olika svenska och polska institutioner. ■

*Christina Fagerström;
Frilansjournalist*





Smederna Christer Johanssons och John Berggrens handsmidda lusthus som kröns av flöjel och festlig krokan.



Masugnen, gjuteriet och mekaniska verkstaden på Huseby där tackjärn och järnföremål tillverkats i 300 år.

Järnsommar på Huseby bruk

Nu står järnet åter i centrum på Huseby bruk – järnbruket i Småland som grundades av Karl Karlsson Gyllenhielm, Gustav II Adolfs halvbror. Sjömalmsten togs ur de omkringliggande sjöarna, med Åsnen och Salen i centrum, och år 1629 blåstes det första tackjärnet. Stångjärnshamrar och knip-smedjor inrättades och under de kommande århundradena göts såväl bruksföremål som krigsmateriel.

I sommar visas utställningen *Järnsommar* med produkter ur brukets järnproduktion fram till 1930 då masugnen släcktes. Här visas sättugnshällar, paraplyställ, skrivbordsuppsättningar, ljusstakar, en cykel, urnor, gravkors med mera från dåtid, samt nutida hantverk i järn, ädelmetaller och glas. Trolska brudkronor, strikta och fantasifulla smycken, en del virkade av järn- och silvertråd, fångar nog besökarens intresse.

Anna Kraitzs bänk i gjutjärn med gummisits, Källemo, och Taburet N:r 1 av arkitekt Folke Bensow, Näfvevarns bruk (1920-tal), är två 'järnmöbler' från andra bruk. Husebys egna grönmålade trädgårdssoffor med gavlar i gjutjärn står på grusgångarna! Och vid ingången står ett lusthus som är handsmitt av smederna Christer Johansson och John Berggren.

Eva Schildt har gjort klätterställningar och spaljéer till den restaurerade

trädgården och man har möjlighet att köpa kopior av de snirkliga rabattjärnen. Originalen gjordes till familjen Stephens under slutet av 1800-talet. Förmodligen beställdes de en gång av Elisabeth Stephens som ansvarade för trädgårdsanläggningen på Huseby och influerats av den engelska och tyska trädgårdskonsten. Kopiorna är gjorda av Lammhults gjuteri på uppdrag av Huseby och har brukets stämpel HB.

Brukssmeden Ulf Magnusson har 'levande järnverkstad' tisdagar och torsdagar under utställningstiden i sommar. Då kan besökare smida krok eller spik. Under sakkunnig ledning erbjuds man dessutom att sandgjuta en miniatyr av sättugnshällen Adam och Eva i tenn. Detta sker på andra våningen i den mekaniska verkstaden ovanför smedjan.

När *Järnsommar* invigs den 15 juni kommer några smeder som kallar sig Järnstollar, att smälta ihop rödjord och träkol i en blåsterugn. Det blir järn att smida av. Men ha inte för bråttom om ni vill följa processen. Den tar ca 4 timmar.

Huseby bruk ligger ca 2 mil söder om Växjö. Sommarens utställning är producerad av Anna Lena Einarson och Stina Lindholm och pågår från den 15 juni till den 7 september. ■

*Monnica Söderberg;
Frilansjournalist*



Rabattjärnen tillverkades på Huseby bruk under slutet av 1800-talet för familjen Stephens räkning. Nu kan man köpa nytillverkade kopior gjorda av Lammhults gjuteri på uppdrag av Huseby och som har brukets stämpel HB.



Eva Schildt har gjort klätterställningar och spaljéer i järn till den restaurerade trädgården. Stora bilden t.v. Taburetten i gjutjärn av arkitekt Folke Bensow, Näfvevarns bruk (1920-tal), är en av flera gjutjärnmöbler man kan se på Huseby i sommar.



Enhörningens trädgård



För trädgårdsmästaren Simon Irvine är trädgårdsarbetet en intellektuell övning. Varje år skapar han ett nytt tema i Lilla slottsträdgården på Läckö. I sommar ska Enhörningens trädgård växa fram med paradismotiv och prakt från barockens gobelänger.

Den bruna jorden ligger naken och väntar på att brukas. Trädgårdsmästarna gräver för hand och gör jorden bördig och fertil. Snart, när denna torra och kalla vår övergår i sommar, kommer slottsträdgården att

väcka många aha-upplevelser, inspirera och överraska. Simon Irvine anlägger *Enhörningens trädgård* vid Läckö slott.

Han går lätt framåtböjd med händerna på ryggen så att han kan se de späda skotten som börjar spira i rabatterna i Läckö slottsträdgård. Han talar med de unga trädgårdsmästarna, visar med sekatorn hur snitten ska läggas när rosor och buskar ska beskäras – lägmålt och försynt men med en naturlig auktoritet i kraften av sin erfarenhet, kunskap och gentlemannamässiga bildning.

Simon Irvine är trädgårdsmästaren som kan förföra trädgårdens besökare med överraskande rabatter av kålhuvuden och tistlar. Han är ingen pedant som jagar ogräs med ursinne. Han ser ogräset snarare som

busiga tonåringar som inte ska tuktas till total underkastelse. Då förlorar rabatterna en del av sin vildhet och charm. Han värnar om mångfalden och vill ha sitt eget ogräs. Många blommor frösår sig. Ålandsrot, malört, blåeld sprider sig fritt på grusgångarna.

– Den gotiska tanken – det är där jag rör mig. När man släpper sina förtöjningar och skrider ut i mörkret. Inte riktigt har koll på det man gör.

Simon Irvine har svårt att göra en ordentlig planering. Om han plötsligt

inser att något är fel är han beredd att ändra sig. Förr ritade han en planteringsplats för varje växt, men det gör han inte längre. Han vill inte tvinga alla att slaviskt följa sina planer, varken trädgårdsmästarna eller växterna. Trädgårdsmästarna får vissa ramar men också stor frihet att ta egna initiativ.

Det engelska trädgårdsarvet

Det låter kanske enklare än det är. Allt det han vet om odling i dag har det tagit lång tid att komma fram till. Från barndomens möten med trädgårdsmästare och arbetet med det engelska trädgårdsarvet inom National Trust till konstnären och antroposofen Arne Klingborgs introduktion till den svenska kulturen och naturen.



När Simon Irvine på sitt lägmälda sätt visar och berättar hur rosor ska beskäras lyssnar trädgårdsmästarna Lise Ekdahl och Matilda Fredriksson koncentrerat.



Från sin sängkammare hade kunde Magnus Gabriel De la Gardie se ut över Lilla slottsträdgården som ligger nedsänkt och muromgärdad nära stranden.



Trädgårdsmästaren Matilda Fredriksson vattnar de späda plantorna i växthus.



Barockens högborg speglar sig i glaset på drivbänkarna.

Läckö slott ser ut som en sagoborg med tinnar och torn där det ligger på Källandsö som formar sig som en udde i Ekens skärgård i Vänern. Det är en slingrande väg dit genom ett leende landskap, en bilresa två mil norrut från Lidköping i västra Götaland.

Slottet har 248 rum, varav en del mellanrum som korridorer och hallar. Det tog flera år innan Simon Irvine lärde sig att inte gå vilse i slottet.

– Slottet är viktigt, det styr mitt arbete med trädgården. Kraften i byggnaden är en sorts naturkraft. När jag går genom rummen och ser ornamenten och bondmåleriet blir jag inspirerad, berättar Simon.

Musikrummet som badar i ljus från stora fönster och har högt i tak är det rum han helst vill befinna sig i.

– Det är ett charmerande rum som har utsikt över slottsträdgården. Här finns det kulturella maktcentret där greven Magnus Gabriel De la Gardie hade koll på läget.

Barockens högborg

Det var Magnus Gabriel De la Gardie som lät anlägga slottsträdgården i slutet av 1600-talet i samband med att slottskapellet byggdes. Trädgården var en del av den andliga miljö som greven planerade. Den kan nås från läktaren i kapellet, grevens studerkammare och bibliotek i slottets förborg.

– Slottet visas som barockens hög-

borg och det är lätt att glömma att slottet både har en senare och tidigare historia än 1600-talets barock. Men barocken har satt sin tydliga prägel på slottet som det ser ut i dag, säger Simon Irvine.

Enhörningens trädgård är årets tema i slottsträdgården. Det är förknippat med sommarutställningen i slottet som heter *Jakten, konstnärens motiv – jägarens mål*.

– Enhörningen är ett magiskt djur som har ett ymnighetshorn, cornucopia. Hornet är välsignat och kan rena vatten. Enhörningen måste lockas av en ungmö och lägger huvudet i hennes knä innan jägaren dödar enhörningen som återuppstår, fjättrad av en guldkätting i en trädgård, berättar Simon.

Den mångfacetterade symboliken är intressant. Det finns en symbolik mel-



I sommar kommer den rödmålade pergolan vara täckt av klockeranka och blomsterbönor.

lan enhörningen och en Kristusfigur som återuppstår, men också en symbolik med lyckan i äktenskapet.

– Jakten är den dramatik som uppstår i kärlek och äktenskap. Den trädgård enhörningen befinner sig i är äktenskapet. Vi har symboliserat äktenskapet med 28 hasselbuskar i slottsträdgården. Markfloran ska likna den Mille Fleurs-flora som enhörningen vilar på i gobelänger som hänger i slottet. Markfloran ska också bestå av ätbara växter, örter.

Paradisisk mark

Simon Irvine vill skapa stämning i trädgården. Han eftersträvar att besökaren ska uppleva den paradisiska mark som finns på gobelängerna. Hans sätt att skapa en trädgård är intellektuellt och litterärt.

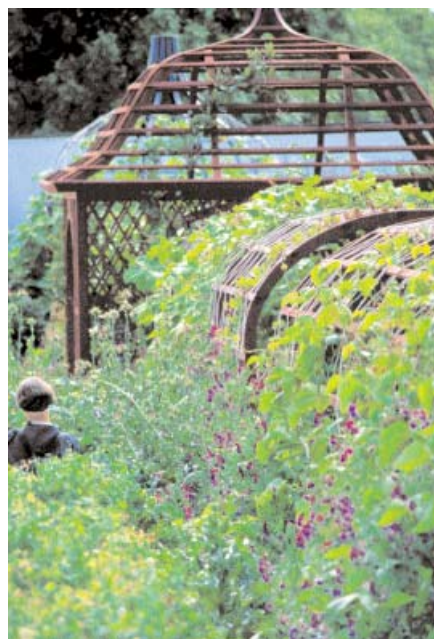
– Orden spelar stor roll. Jag går ständigt igenom samma landskap i sällskap med orden och upprepar mig ofta, även om det tar sig lite olika uttryck. Växter som jag använder ofta är styvmorsviol, persilja, timjan, mejram, basilika och gräslök.

Trädgårdsarbetet är en intellektuell övning – att få ett fungerande växelbruk. Lök och kål ska inte vara i samma jord år efter år.

– Det krävs mycket tankeverksamhet för att det ska fungera. Det skulle kunna göras enklare, men man måste ta sig in i landskapet – upptäcka, njuta,

uppleva. Jag vill skapa en trädgård med flera inre rum. När trädgården har roo besökare ska de kunna få olika upplevelser. Det ska finnas en detaljrikedom att upptäcka likaväl som den stora skalan av mönster, former och slingor. Se sirater som utvecklar sig, vänder ut och in på sig själva.

Utvecklingen i rörelsen är ett barockt tema och beror på var man är, funderar han. Siraterna, utsirningarna, fogar in sig i den stora planen. Det är



Lilla slottsträdgården i augusti då fikonbladig pumpa klättrar upp på pergolan.

ett barockt sätt att se med överblick från huset, slottet som maktcentrum och monument.

Fri förnyelse

Ingen vet exakt hur trädgården såg ut på 1600-talet. Därför är den inte restaurerad. Simon Irvine beskriver den snarare som fri förnyelse. Det är en modern trädgård samtidigt som Simon vill förmedla trädgårdsupplevelser efter barockt mönster.

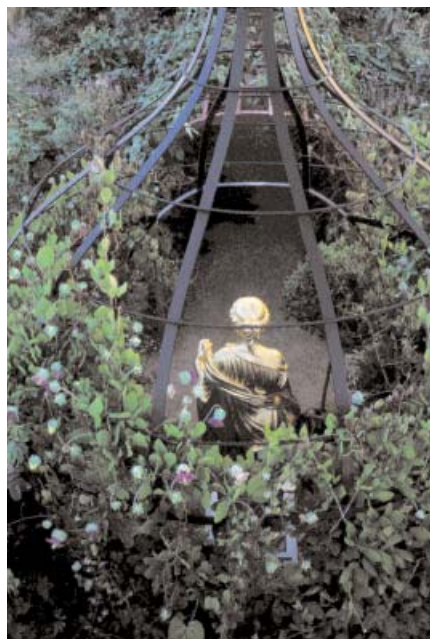
– Nybarockt, säger han. Jag känner mig egentligen inte hemma i barocken utan gillar mera det gotiska, det klassiska och funkis. Men jag älskar ornamenten, formerna för sig. Formerna finns i naturen. Och den här platsen där barocken lever så starkt kvar i slottet påverkar mig givetvis.

Slottsträdgården ligger inhägnad av en mur på en nedsänkt plats nära vattnet, vid sidan av den stora slottsporten.

– Det ska vara mörkt som i en sar-

kofag. När jag tittar upp på det ljusa monumentet tycker jag att jag är på plats i min mörka håla. Trädgården speglar min relation till slottet. Man måste visa respekt för monument. Det är viktigt rent arkitektoniskt men också för alla svenskar och utländska besökare som kommit hit långväga ifrån. De förväntar sig ett sammanhang och då väljer jag att ta upp barocken och dess uttryck.

Den borte delen av slottsträdgården



Klockranka blommor i Floras lövsal.

har på senare tid återfått det rödfärgade plank som Magnus Gabriel De la Gardies trädgårdsmästare har skrivit om. När Simon Irvine strök planket med rödfärg kände han en samhörighet med trädgårdsmästarna på 1600-tallets Läckö. Samma handling utfördes på samma plats vid samma årstid nu som då.

Historiens gång

Simon Irvine har ett speciellt förhållande till tiden och historien. Han värnar om kontinuiteten, den som behövs för att en trädgård ska överleva decennierna och århundradena.

– Vi sysslar med en långsam konst som ger oss tid att tänka. Vi skapar en relation till naturen och den har trädgårdsmästarna haft gemensamt under historiens gång.

Samtidigt som Simon Irvine är en trädgårdsmästare och trädgårdsdesigner med ett intellektuellt förhållnings-

sätt är han i bokstavlig mening en mycket jordnära person. Han återkommer ständigt till jorden.

– Den tankeverksamhet som jag har och den tanketrädgård som jag gör kretsar kring hur man odlar sin mark. Jorden är intressant. Gödsla, gräva, växla växtsorter. Det är en oglamorös del av naturen med dagmaskar, bakterier, svamp. Vi är beroende av jorden. Det är en sorts djupekologi vi bedriver på Läckö.



Pergolan överväxt av störbönor, klockranka och pumpor.

Klassisk bildning

Simon Irvine är engelsmannen som kom till Sverige 1991, en garden designer och trädgårdsmästare med gedigna språkkunskaper i klassisk grekiska, latin, franska, italienska och tyska. Hur skulle han lära sig svenska? Inte var det genom undervisningen i svenska för invandrare, som han helst skolkade ifrån.

I stället lånade han Selma Lagerlöfs roman *Jerusalem* och läste den med en svensk-engelsk ordbok ständigt i handen. Han traggade sig igenom Selma Lagerlöf, lärde sig älska svenska genom hennes språk och kunde till slut en hyfsad svenska med doft av 1800-tal och sekelskifte. Han tränar svenska hela tiden, funderar på formuleringar och hittar emellanåt på nya ord som 'uthemsk' i motsats till 'inhemsk'. Det är vid sådana tillfällen han blir påmind om att svenska inte är hans modersmål.



När trädgården är som vackrast – kálhuvuden av sorten *January king*, som liknar den som fanns i Holland på 1500-talet, samt röd kokardblomster, bladselleri av gammal sort och sommarkyndel.

Även om många svenskar är duktiga på att tala engelska nöjde sig inte Simon Irvine med det. Han ville verkligen lära sig att tala med svenskar på deras eget språk. Han måste kunna argumentera för sin sak, hur han tänker sig den blivande trädgården. Och det är en intellektuell process för honom.

Under Stockholms kulturhuvudstadsår 1998 debuterade han som författare på svenska med boken *Om trädgårdar*. Den innehåller många personliga och läsvärda tankar om trädgården till fotografier av Nina Ericson.

Simon Irvines bästa tid på Läckö är *Nocturne* – festen med mat, vin, teater, poesi och musik den första helgen i augusti. Trädgården är svällande, bedövande vacker och doftande.

– Luften sipprar av kaprifol och luktärt som vågar sig fram när solen går ned. Känslan är elektriskt blå. Allt väcker människorna till liv. Gemenskapen och upplevelserna skapar en urkänsla av mänsklig samhörighet. Det märktes särskilt ett år då vi sådde säd. Vi blev överraskade över den tillhörighet som människor upplevde till bondetraditionen och som går tusen år tillbaka i tiden. ■

*Monica Strandell;
Journalist, fotograf*

Läckö slott

Läckö slott har en 700-årig historia. Skarastiftets förste biskop Brynolf Algotsson, som levde 1278–1317, anges som grundaren av Läckö slott. Det finns lämningar på platsen från tiden före Kristi födelse.

Läckö blev år 1615 ett grevskap för Jakob De la Gardie och slottet fick en tredje våning. Det var greve Magnus Gabriel De la Gardie (1622–1686) som omvandlade det oregelbundna slottet till en symmetrisk barockanläggning. Han hade själv deltagit i det största konstrovet i svensk historia i samband med stormningen av Prag under trettioåriga kriget – konst som han senare använde i utsmyckningen av Läckö slott.

Magnus Gabriel De la Gardie beskrivs som stormaktstidens störste enskilde husbyggare och lyxkonsument. Han var också konstnärlig och bildad; talade latin, italienska, franska, tyska och holländska och gav den svenska stormakten ett ansikte

i Europa. Läckö slott har kvar en stor del av de 1600-talsinredningar som kom till under De la Gardies tid.

Under 1700- och 1800-talen förföll slottet. Under 1900-talet har omfattande restaureringar ägt rum.

Statens fastighetsverk förvaltar Läckö slott och en livaktig kulturell verksamhet arrangeras varje säsong av Stiftelsen Läckö slott. Årets sommarutställning heter *Jakten, konstnärens motiv – jägarens mål*. Slottsträdgården knyter an till detta med temat *Enhörningens trädgård*.

Människans lustgårdar år 1990 var den första temautställningen i slotts-trädgården och lockade omkring 130 000 besökare till Läckö. Marika Irvine, Simons fru, var då trädgårdsmästare på Läckö.

Läckö slottsopera är ett annat återkommande evenemang som i år bjuder på *Enleveringen ur seraljen* av Wolfgang Amadeus Mozart.



Familjen Irvines hund Rikki, en curly coated retriever, älskar att springa efter pinnar som husse kastar i vattnet vid trädgårdsmästarnas stuga.



Österlens frestelser

Den artikelserie om de svenska länsresidensen som vi med ojämna mellanrum publicerat i Kulturvärden, brukar vi sedan några år följa upp med någon sida om lokala mattraditioner från de olika landsändarna. Några län har försvunnit sedan vi började vår serie men residensbyggnaderna står kvar och mattraditionerna är alltid värda att uppmärksammas – kanske särskilt det gamla Kristianstads läns.

Den forna länsgränsen delade Skåne på höjden och till Kristianstads län hörde hela skånska östersjökusten från Bromölla till Sandhammaren. Det är 'Ålakusten' där åladrätterna ligger tätt längs de långgrundade sandiga stränderna. Ål i någon form borde därför ingå i en måltid från länet. Varför inte pröva en traditionell ålsmörgås på kavring som förrätt. Strax söder om Kivik ligger Mellby där en av Skånes mest kända och kanske bästa kavringar bakas.

Ålsmörgåsen kan gärna kombineras med bacon. Inte bara för att allt smakar

bättre med bacon utan för att även fläsk och grisavel är något vi gärna förknippar med den skånska landsändan.

Låt oss stanna kvar i landskapet söder om Kivik. Vi är nu inne i det till avgränsningen lite flytande Österlen. Österlen var ursprungligen inte något geografiskt definierat område utan avsåg en riktning – ett område som låg öster om den plats man själv befann sig på. På samma sätt kunde man tala om västerlen då man avsåg den motsatta riktningen. Det var poeten och författaren Theodor Tufvesson från Borrbý nere vid Sandhammaren som på 1920-talet lanserade begreppet Österlen som benämning på den egna hembygden. Från början avsågs bara Skånes sydostligaste hörn – trakten kring Tufvessons eget Borrbý och Sandhammarskusten. Med tiden och turistindustrin har Österlens nordgräns skjutits allt längre norrut och allt större del av Skåne har inkorporerats.

För att fortsätta vår måltid beger vi

oss till Österlens 'huvudstad' Simrishamn. Här landas tusentals ton sill årligen och Simrishamns sill är just vad vi väljer till huvudrätten. Stekt i ugn med mycket lök och grädde blir den en kulinarisk högtid. Avnjut den gärna med färskpotatis i en trädgård med utsikt över havet och Bornholmsgattet.

Österlen är också centrum för Sveriges äppelodlingar. På backarna kring Kivik står äppellundarna tätt och vad vore därför naturligare än att som efterrätt välja något med äpplen. Traditionella äppelknyten kan få en extra skjuts med en injektion av franskt äppelbrännvin och allt slinker ner så bra med en skvätt tjock grädde.

Efter en sådan här måltid kan man känna sig rätt utslagen och vi rekommenderar en lätt middagsslummer under gårdens vårdträd medan «lärkan slår och Skånes somrar ila».

Hans Landberg



Krivareboden vid stranden söder om Stenshuvud är en ännu levande rest av de många ålabodar som förr låg tätt längs den skånska ostkusten. Bodarna, som ofta låg inbäddade i strandbrinken, hade plats för redskap på loftväningen och en kammare med sovplatser och spis för de övernattande fiskarena mot sjösidan.



Stekt Mellbykavring med rökt Ravlundaål, hackad rödlök, knaperstekt bacon, rå äggula och dillhack

Stek en skiva kavring på båda sidor i en stekpanna och bred på ett tunt lager smör. Lite fint hackad rödlök arrangeras i en ring som omgärdas av drivor av rökt ål. Placera en äggula i lökringens och strö över rikligt med grovskuren knaperstekt bacon och hackad dill.

Simrishamnssill i ugn

Man steker ganska mycket lök – gul eller röd – och lägger i en eldfast form. Lägg på panerade sillfiléer och ställ in i medelvarm ugn – cirka 225–250 grader – i 15 minuter eller tills sillen är halvklar. Håll på tjock grädde och generöst med hackad dill, varpå alltsammans åter ska in i ugnen i 10 minuter tills sillen är klar och det hela är gyllenbrunt och har fått en krämig konsistens. Servera med nykokt dillströdd färskpotatis.

Stekta Kiviksäpplen fyllda med mandelmassa och calvados

Skala och kärna ur äpplena. Se till att inget av kärnhuset blir kvar. Fyll håligheten med mandelmassa och en skvätt calvados. Linda tunna strängar av smördeg runt äpplena, pensla med ägg och strö över pärlsocker. Äpplena får baka i ugnen tills de är mjuka och äts sedan med lättvispad grädde smaksatt med calvados.



RESIDENSET I KRISTIANSTAD

Italiensk renässans i Lilla Paris

Vid midnatt den 31 december 1996 upphörde Kristianstads län efter 277 år som självständigt hövdingadöme, och uppgick i det nybildade Skåne län. Sedan 1719 hade 25 landshövdingar avlöst varandra som 'regenter' över norra och östra Skåne. I regel var landshövdingarna militärer eller godsägare och alltid adliga. Den förste ofrälse hövdingen, högerpolitikern och herren till Skottlandshus utanför Kristianstad, Johan Nilsson, tillsattes så sent som 1923.

Lilla Paris

Kristianstad grundades 1614 av Kristian IV som en fästningsstad till skydd mot svenskarna som lurade bakom riksgränsen. Den nya staden anlades på den av Helgeån på tre sidor kringflutna Allön efter en renässansplan med rätvinkliga gator och kvarter – den första i sitt slag i Norden. Staden omslöt av vallar, bastioner och vallgravar. Vid den tiden var Helgeån segelbar ända upp till Kristianstad, som därför också

Länsresidenset i Kristianstad är sedan sammanslagningen med Malmöhus län inte längre säte för en landshövding.

Hövdingen över det nybildade Skåne valde att residera i Malmö där han i dag styr sitt hövdingedöme från Kungshuset vid Stora torget. Residenset i Kristianstad används dock ännu i det offentliga livet.

avsågs bli en viktig handelsort. Till en början gick det bra, men sedan Helgeån skurit sig ett nytt lopp måste hamnen flyttas till Åhus.

När Skåne blev svenskt 1658 förlorade Kristianstad sin betydelse som gränsfästning. De nya herrarna i Skåne beslöt dock efter moget övervägande att behålla den erövrade staden befäst.

I Skånska kriget 1676–79 intogs Kristianstad av danskarna som höll staden besatt i två år. Efter fredsslutet raserades befästningsverken, men 1724 beslöt Rikets ständer att befästningsverken åter skulle sättas i stånd – ett arbete som drog ut långt på tiden.

Genom generalorder den 8 februari 1847 bestämde Kungl. Maj:t att Kristianstad från den dagen inte längre skulle räknas som fästning. Befästningsverken började snart att raderas och på den nyvunna marken kunde staden expandera efter att i århundraden varit insnörd i en fortifikatorisk tvångströja. Där befästningsverken funnits anlades Östra och Västra boulevarderna. Dessa båda trädplanterade gator förlänade senare Kristianstad benämningen Lilla Paris.

Skiftande öden

År 1719 blev Kristianstad residensstad i det nybildade Kristianstads län. Den förste landshövdingen var Jens Sparre till Sparreholm. Efter sin utnämning köpte han en gård vid Stora Torgs nordöstra hörn där han upprättade sitt residens. Gården inlöstes senare av kronan, men mot slutet av 1700-talet ansågs den alltför enkel som säte för landshövdingen.

Under några år saknades egentligt residens, men landshövding Axel Gabriel de la Gardie drev 1811 igenom att en gård vid Lilla Torg inköptes som landshövdingeboställe, medan länsstyrelsens tjänstelokaler fanns i ett hus vid Östra Storgatan, som revs 1959. Länsresidenset bestod av tre korsvirkeslängor i två våningar kring en gård. Ingen av landsstatens byggnader ansågs särskilt lämplig för sitt ändamål, och vid mitten av 1800-talet beslöts att ett nytt länsresidens med lokaler också för länsstyrelsen skulle byggas i Kristianstad på en tomt strax invid Västra boulevarden.

Det gamla residenset blev i sinom tid hotell och revs 1904 för att lämna plats för Sydsvenska Kreditaktiebolagets nybyggnad.

Fredrik Wilhelm Scholander

Uppdraget att projektera det nya residenset gick till Fredrik Wilhelm Scholander, som några år tidigare hade ritat en ny fasad till residenset i Malmö. Scholander, som levde åren 1816 till 1881, är en av det svenska 1800-talets viktigaste arkitektur- och konstpersonligheter. Hans insats som lärare hade stor betydelse för den svenska arkitekturens utveckling under det sena 1800-talet och tidiga 1900-talet. Som professor i byggnadskonst vid Konstakademien i Stockholm 1848–81 undervisade han flera av de arkitekter som skulle prägla det sena 1800-talets byggande i Sverige. Av dessa fick Nordiska museets skapare Isak Gustaf Clason störst betydelse. Som lärare och äldre kollega hade Clason stort inflytande över den lysande arkitektgeneration som fick sitt genombrott kring sekelskiftet 1900. Scholanders påverkan sträckte sig på det viset långt in på 1900-talet.

Utöver sin professorsbefattning innehade Scholander posten som sek-



Kristianstad grundlades 1614 av Kristian IV som fästningsstad till skydd mot svenskarna. Fästningen behölls även sedan staden blivit svensk 1658 och slopades inte förrän 1847. I stället för de rivna fästningsmurarna anlades Östra och Västra boulevarderna som kom staden att liknas vid Paris. 1700-talskarta över fästningsstaden Kristianstad i Krigsarkivet.

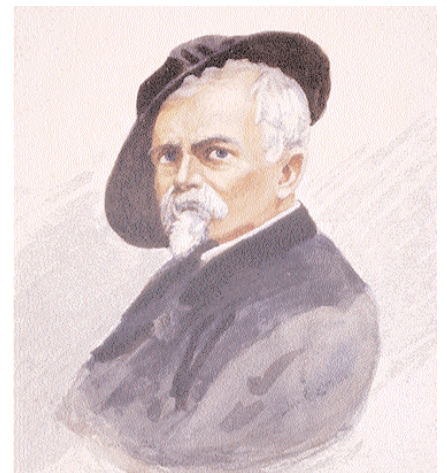
reterare i Konstakademien och var intendent i Överintendentsämbetet. I samtliga befattningar efterträdde Scholander sin morbror arkitekten Axel Nyström. Scholanders egen produktion var inte obetydlig och bland hans byggnadsverk kan, utöver residenset i Kristianstad, nämnas synagogan vid Wahrendorffsgatan i Stockholm, Smålands museum i Växjö och flera landskyrkor.

Ett av Scholanders viktiga verksamhetsfält var inredningar, där de stora slottsinredningarna intar främsta platsen, med sådana paradexempel som spegelsalongen på Stockholms slott och Karl xv:s riddarsal på Ulriksdal. Scholander var också en skicklig och mycket produktiv akvarellist och prövade även den litterära ådran.

Renässansresidens

Riksdagen beviljade 1854 medel till det nya residenset och följande år stadfästes Scholanders ritningar av Oscar I. Byggnadsarbetena kom igång först två år senare och den 28 december 1860 hade entreprenören, murmästare Måns Holmgren i Kristianstad, hela härligheten färdig.

Det nya residenset gestaltades i den italienska renässansstil som Scholander betraktade som det främsta uttrycket för den västerländska arkitekturen,



Professor Fredrik Wilhelm Scholander efter en akvarell av Johan Ringsten.

men som han själv långt ifrån alltid tillämpade.

Huset uppfördes i två våningar med vind under ett plåttäckt valmat sadeltak. Landshövdingens bostadvåning upptog övre våningen, medan bottenvåningen inrymde kansli lokaler. Huvudfasaden vetter mot Residensgatan och två obebyggda kvarter som i dag är utlagda till park. Bottenvåningen är rusticerad och fönstren är rundbågiga med raka putsomfattningar, medan den övre våningens fasader är slätputsade och fönstren rakskurna och inramade av omfattningar med kornischer.

Parallellt med huvudbyggnaden uppfördes vid tomtens norra sida, ut-



Residenset stod färdigt i december 1860 efter fyra års arbete. Fasaderna gestaltades i den italienska renässansstil som Scholander såg som det främsta uttrycket för västerländsk arkitektur. Längs tomtens norra sida – utmed Södra Kaserngatan – uppfördes samtidigt med residenset en uthuslänga med stall, kuskbostad och foderskulle. Uthusen revs i slutet av 1930-talet då de ersattes med kontorslokaler för länsstyrelsen.



med Södra Kaserngatan, en uthuslänga av sten i en våning med vind. Den innehöll bland annat stall för nio hästar, vagnshus, kuskbostad och foderskulle. Huset hade i likhet med residensets bottenvåning rusticerade putsfasader. Mellan uthuset och residenset byggdes rusticerade murar med körportar.

Den förste landshövding som tog det nya residenset i besittning var Axel Ludvig Rappe, som var Konungens befallningshavande i Kristianstads län åren 1860–66. Rappe, som var militär, kom till Kristianstad från posten som chef för Upplands regemente.

År 1924 höjdes huvudlängans flyglar med en våning, en åtgärd som var

planerad redan på 1890-talet. Det var stadsarkitekten i Kristianstad, Per Lennart Håkansson, som svarade för ombyggnaden. Mellan 1935 och 1940 ersattes stallängan och gårdsmurarna med kontorslokaler för länsstyrelsen, efter ritningar av länsarkitekten i Malmö Nils Blanck och Manne Carlman, som var länsarkitekt i Kristianstad 1936–46.

Statligt byggnadsminne

Residenset i Kristianstad är inte längre säte för en landshövding och representationsvåningen står tom. I trapphallen finns dock ännu gobelängen «PROCES-SIO M AURE AD TEMPLUM IANI», som

visar kejsar Marcus Aurelius på väg till Janus tempel.

Interiörerna har genomgått flera förändringar genom åren och har föga kvar av det utseende Scholander förlänade dem. Fastighetsverket kommer i samarbete med regionmuseet att göra en kulturhistorisk värdebedömning för att klargöra vilka ombyggnader som är möjliga att genomföra i lokalerna innan man anpassar dem till en lämplig hyresgäst.

Länsresidenset i Kristianstad är statligt byggnadsminne sedan 1935. ■

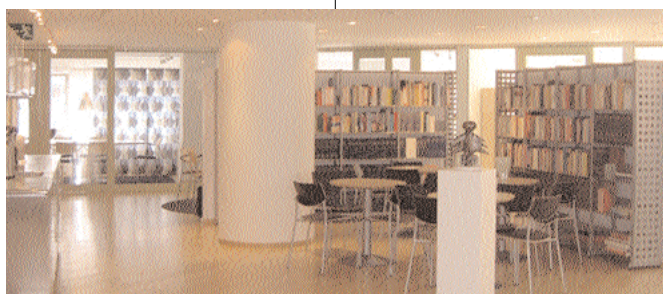
*Staffan Nilsson;
Fil. dr i konstvetenskap, byggnadsantikvarie*

NOTISER

Ett lyft för ambassaden i Colombia

Fastighetsverket har byggt om det svenska ambassadkansliet i Bogotá i samarbete med arkitekt Solweig Sörman. Det nya kansliet, som invigdes den sista mars, har fått en svensk karaktär som kommer till uttryck i planlösningen och i valet av enkla men massiva material.

Den nya svenska ambassaden har utsikt i fyra väderstreck och ligger i den byggna i centrala Bogotá där Sveriges ambassad funnits sedan mitten av 1970-talet. Fastighetsverket har anskaffat



lokalen och svarat för ombyggnaden som hyresvärd åt Utrikesdepartementet.

Behovet av en ny och större ambassad aktualiserades under 2002 då Sveriges ambassadör, Olof Skoog, även blev ackrediterad i Venezuela, Panama och Ecuador. Ambassaden i Bogotá är därför numer regionambassad och centrum för Sveriges nationella relationer med hela norra Sydamerika.

Den nya ambassaden har en öppen planlösning med glasade kontorsrum mot en central gemensam mötesyta. De öppna sambanden ska bidra till att arbetet blir effektivare och att arbetsmiljön blir mer stimulerande.

Kuben under tak

Den 22 april hängde kulturminister Marita Ulvskog tillsammans med Fastighetsverkets generaldirektör Bo Jonsson upp taklagskransen på det blivande Världskulturmuseet i Göteborg. Det hade då gått knappt ett och ett halvt år sedan kulturministern tog det första spadtaget den 6 november 2001.

Stommen är färdigbyggd och byggnaden går nu in i en ny fas med fasadarbeten och invändiga arbeten. Arkitektparet Cécile Brisac och Edgar Gonzalez har velat skapa ett museum som bygger på öppenhet, där exteriör och interiör fungerar väl tillsammans. I dag kan man redan uppleva rummen, gallerierna och museets evenemangsplats Lilla Torget. De stora öppna pelarlösa gallerierna kommer att ge stor frihet vid utformandet av utställningarna.

Världskulturmuseet planeras att öppna i slutet av år 2004 och blir en ny gränslös mötesplats i Göteborg.



Europa Nostras hedersmedalj

Professor Ove Hidemark har tilldelats Europa Nostras prestigefyllda hedersmedalj för sina insatser för svensk byggnadsvård. Europa Nostra är ett samarbetsorgan för kulturarvsorganisationer över hela Europa och har ett nära samarbete med EU och Unesco.

Ove Hidemark är nestorn inom svensk byggnadsvård och har lett restaureringarna av bland annat Skokloster, Stockholms slott, Drottningholms slott och Kina slott. Han har arbetat med byggnaderna utifrån ett humanistiskt perspektiv, som sätter fokus på olika tiders ideologiska och tekniska förutsättningar.

Med sina djupa kunskaper i historia och byggnadsteknik och sin förmåga att kunna entusiasmera och förmedla sina idéer har han blivit en förgrundsgestalt. Hans inflytande på dagens restaureringsideologiska frågor och ställningstaganden kan inte överskattas.





Läckö – lite mer tillgängligt

Den 4 juni invigde kung Carl xvi Gustaf sommarsäsongen på Läckö. Han fick då se hur en av Sveriges mest kända kulturfastigheter gjorts en aning mer tillgänglig. Arbetet med att öka tillgängligheten för funktionshindrade i kulturmiljöer och kulturbyggnader har varit en prioriterad uppgift för Fastighetsverket sedan januari 2001.

På Läckö, som varit pilotprojekt, är nu de första åtgärderna färdiga att prövas. Nu kan funktionshindrade på ett lättare sätt nå borggårdarna, komma in i Lilla slottsträdgården och göra utflykter i parklandskapet runt slottet.

HINDER FINNS INTE BARA I DEN FYSISKA MILJÖN

De åtgärder man gör för bättre tillgänglighet är ofta en förbättring för alla besökare men underlättar i synnerhet för personer med funktionshinder. Förutom att omgivningarna på Läckö nu är mer tillgängliga, finns det fler platser för funktionshindrade

och bättre information. En ny folder om Läckö, som beskriver bland annat framkomligheten, finns även på lätt svenska för människor med dyslexi eller som inte förstår svenska så bra, i punktskrift och på engelska. En karta där bland annat lutningsgrad på stigar anges, gör att man själv kan göra en bedömning av framkomligheten.

Information kan också kompensera att en del besökare inte kan komma så långt in i själva slottet. Därför visas ett sammandrag av årets temautställning om jakt i en annan byggnad som är tillgänglig för funktionshindrade. Utanför borggården finns nu en miniatyr av slottet i brons för att ge en uppfattning om slottets form – en hjälp för alla och kanske särskilt för synsvaga.

KLOKA RÅDGIVARE

Åtgärderna vid Läckö slott har diskuterats med Bygg Klokt, en sammanslutning av sex

handikapporganisationer som jobbar med rådgivning vid byggnation.

– Vi som inte är funktionshindrade ser inte alltid hindren. En liten kant eller dåligt packat grus kan göra skillnad för framkomligheten. Ofta är det saker som relativt lätt kan avhjälpas. Att direkt få bekräftat om en idé gör någon nytta har varit värdefullt för oss, säger Gillis Åström som är Fastighetsverkets förvaltare på Läckö. Hittills har åtgärderna främst gällt utomhusmiljön. Nu ska hindren i byggnaderna inventeras. Att göra ett kulturhistoriskt slott mer tillgängligt för funktionshindrade blir en svårare uppgift.



Gillis Åström

Kulturarv åt alla

Stiftelsen Läckö slott har delat ut Gösta Vogel-Rödins stipendium 2003 till Gillis Åström, som är Fastighetsverkets förvaltare vid Läckö. Gillis har fått stipendiet för att han «med stort personligt intresse och ett stort engagemang utöver det vanliga» arbetat med att återskapa slottets yttre 1600-talsmiljö, och under parollen 'Kulturarv åt alla' försökt göra Läckö mer tillgängligt för funktionshindrade.

Jakten på Kållandsö

I sommar står jakten i centrum på Läckö slott. Här har jakten satt sin prägel på livet och vardagen på olika sätt under årens lopp.

I en utställning som producerats av Stiftelsen Läckö slott, Nationalmuseum och Svenska Jägareförbundet, får vi lära känna äldre fångst- och jaktmetoder liksom vapen och redskap, till exempel björn- och vargsaxar, giller, fällor och jaktgevärv. Här berättas även om folketro och troldom kring jakten, om jakthundar och om hur man i gamla tider plågades av den stora mängd rovdjur som härjade bland folk och tamboskap.

Stormaktstidens jakt, som nöje för adel och kungligheter, skildras genom barockens konst och konsthantverk. Ett antal 1600-talsmålningar med praktfulla jaktmotiv visas, liksom föremål i silver och porslän med spännande jaktscener.

Mer information finns på Läckö slotts hemsida:
www.lackoslott.se



Den nya informationsbyggnaden vid Läckö.



Skottar i arbete



Från och med i sommar sköter ett röd-blont och långhårigt sällskap några av Fastighetsverkets marker på Norra Djurgården. Det är backarna bakom Naturhistoriska Riksmuseet som numer får en garanterat ekologisk skötsel. I slutet av maj släpptes 18 kor av högländras i hagmarkerna för att, samtidigt som de får äta sig mätta, hålla efter sly och högt gräs. Genom att marken betas hoppas man kunna få tillbaka den

känsliga flora som har sitt livsrum i slätter- och betesmarker.

Naturbetesmark kallas den betesmark som aldrig gödslas eller markbereds men ger ett bra och uthålligt bete till låg kostnad. Under 1900-talet har hävden av naturbetesmarkerna blivit allt mindre, och stora arealer har förbuskats och vuxit igen. Tidigare var bete på utmarker eller i skogen den naturliga formen av bete, där djuren fick leta upp sitt foder bäst de kunde. Detta skapade en alldeles speciell flora av växter som trivdes i magra marker med hårt betestryck. De betade markerna är rika på örter och olika gräs som förr var mycket vanliga men som nu blivit sällsynta. Genom att hålla markerna öppna med betande kreatur hjälper man till att återskapa ett kulturlandskap med rik mångfald.

Boskapsen tillhör en ras som funnits på de skotska högländerna åtminstone sedan 500-talet. Uthålliga och an-

språklösa har de på senare år blivit uppskattade och spridda över stora delar av världen. Korna är vänliga och låter sig inte provoceras så lätt. Det är dock självklart att djur med så rejäla horn måste visas en viss respekt, och man gör bäst i att bekanta sig med dem från den säkra sidan av staketet. Fastighetsverkets förvaltare Viktor Axelsson, som tagit initiativ till projektet, hoppas att korna kommer att kunna vara kvar vid Riksmuseet och sköta sin marktjänst i många år framöver.

Prenumerera på SFV KulturVärden

Mot en expeditions- och portoavgift på 200 kronor får du fyra nummer av SFV KulturVärden.

Ring 08-696 70 00 och beställ din prenumeration.