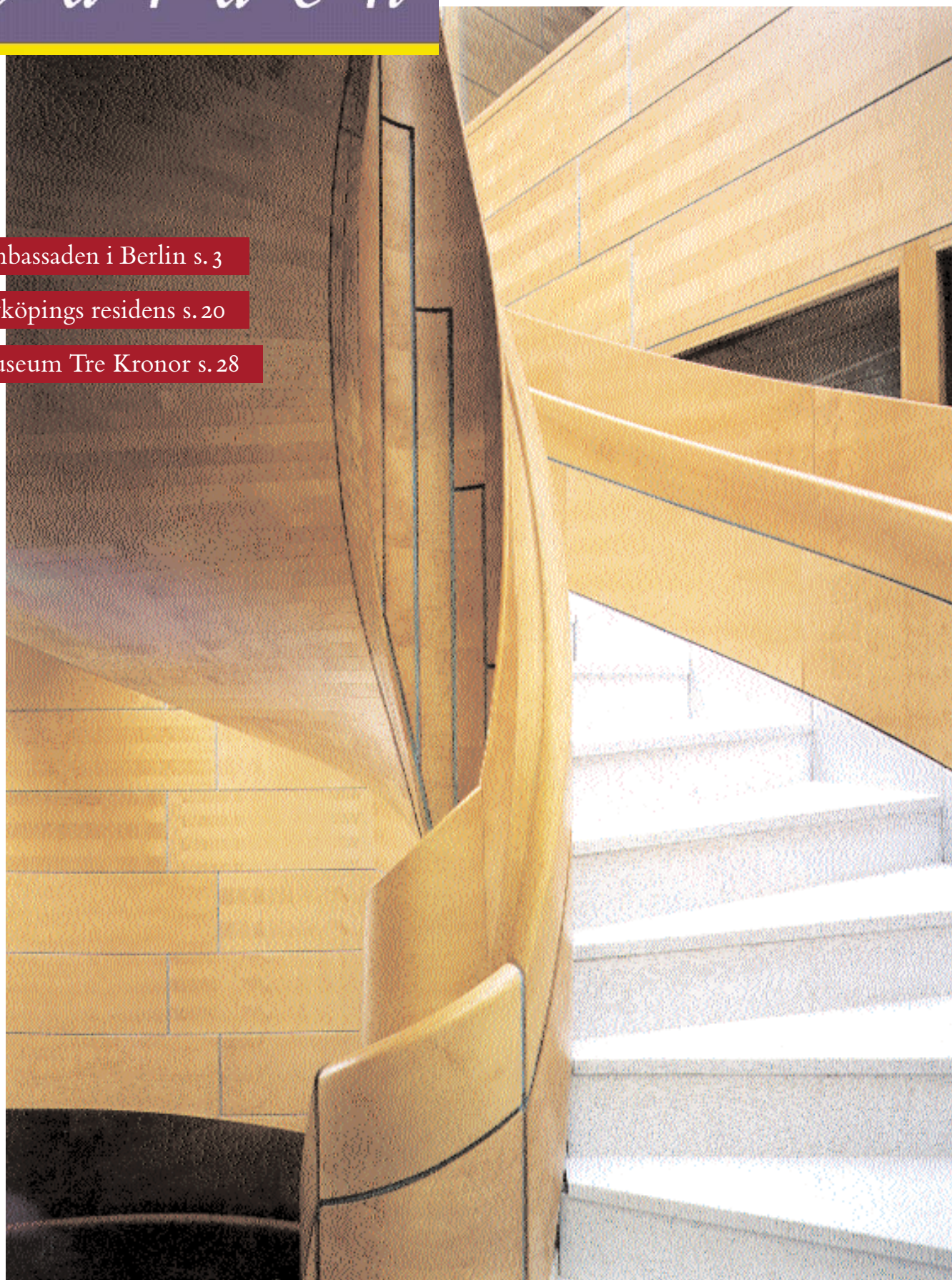


Ambassaden i Berlin s. 3

Nyköpings residens s. 20

Museum Tre Kronor s. 28



Innehåll

Ledare:	
Ömsom vin och ömsom vatten	2
Åter till Berlin	3
Legationen som försvann	9
En konstpaus	16
Residenset i Nyköping	20
Södermanland på en tallrik	26
Verklighetsanpassat skogsbruk	27
Museum Tre Kronor	28
Notiser	34
En orientalisk dröm	36



Utges av Statens fastighetsverk
med fyra nummer om året

Postadress: Box 2263, 103 16 Stockholm

Gatuadress: Järntorget 84

Telefon: 08-696 70 00, **Telefax:** 08-696 70 01

E-post: kulturvarlden@sfv.se

ISSN 1104-845X

Ansvarig utgivare och redaktör:

Hans Landberg

Artikelförfattarna svarar för artiklarnas innehåll. Endast artiklar signerade SFV samt s. 2 uttrycker myndighetens åsikt.

Medverkande i detta nummer:

Catrine Arvidsson, Carita Bäcklund,
Bengt Lagerkvist, Hans Landberg,
Staffan Nilsson, Roland Persson,
Eva Rosander, Christer Wadelius,
Gert Wingårdh.

Foto/illustrationer:

Göran Fredriksson 20, 21, 24, 25; Claes Grundsten/Bildhuset 27; Peter Han 35; Hans Landberg 26; Åke E-son Lindman 1, 3, 4, 5, 6, 7, 8; Tord Lund 36; Länsstyrelsen Södermanland 22; Bengt Nordgren 23; Per Magnus Persson 28b, 30a+b; Pressens bild 10a, 12, 13, 14, 15; Max Plunger 28a, 31, 32b+c, 33; Prins Eugens Waldemarsudde 19b; RA 9; SVT 19a; UD 10b, 11

Omslag: Trappan i björk och

kalksten, svenska ambassaden i Berlin.

Foto: Åke E-son Lindman.

Produktion: Statens fastighetsverk

Layout och typografi: Marie Glase

Tryckeri: Trydells, Laholm

Prenumeration: Statens fastighetsverks anställda och hyresgäster får automatiskt SFV KulturVärden.

Andra som är intresserade av att få tidningen kan prenumerera mot en expeditonsavgift. Se sista sidan!

Ömsom vin och ömsom vatten

Under hösten har vi haft nöjet att inviga eller återinviga ett antal byggnader. Mest uppmärksamhet har väl invigningen av det nordiska ambassadkomplexet i Berlin fått.

Hela anläggningen är ett praktiskt exempel på nordiskt samarbete och samtidigt ett utmärkt prov på god modern arkitektur. Arkitekten Gert Wingårdh har med det svenska kansliet åstadkommit en arkitektoniskt högtstående byggnad som hävdar sig mycket väl internationellt.

Strax efter den kungliga invigningen av ambassadkomplexet invigdes också den svenska ambassadörens residens i Grunewald i sydvästra Berlin. Arkitekten Lasse Vretblad har genom tämligen radikala grepp omvandlat ett så kallat landstathaus från sent 1930-tal till 1990-talsarkitektur av hög klass. På ett utmärkt sätt har den befintliga byggnaden utnyttjats och kompletterats för att åstadkomma det goda resultatet.

Det är mycket glädjande att konstatera att två svenska arkitekter hävdar sig så väl i internationell jämförelse. Satsningen på höjd arkitektonisk kvalitet börjar redan göra sig gällande.

Efter att ha tömt dessa glädjebägare så måste jag skölja efter med lite vatten. Svenska naturskyddsföreningen (SNF) har sedan en tid bedrivit en kampanj mot verkets skogshandtering. Enligt den senaste tidningsartikeln i detta ämne uttrycker ordföranden i SNF uppfattningen att all skog som Fastighetsverket förvaltar ska ses som skyddsvärd utan att för den skull förklaras som reservat. Trots att det lackar mot jul är det en julklapp till SNF som vi inte kommer att lägga under granen. Det handlar om värden för ett par miljarder kronor. Redan i dag avstår vi från att bruka cirka 65 procent av vårt totala skogsinnehav. Det är tydligen inte nog för SNF. Vidare påstås det att vi avverkar i strid mot lokalbefolkningens vilja. Detta är en svepande formulering som inte är korrekt. De avverkningar som

vi genomför innebär att råvaruförsörjningen för köpsågerverken i Norrlands inland säkras. Det skapar i sin tur arbete för lokalbefolkningen vilket rimligen gynnar de lokala samhällena. Utan sågverk och därmed marknad i inlandet förlorar även den privatägda skogen i värde.

Som statlig myndighet följer vi i likhet med andra seriösa skogsförvaltare de lagar och förordningar som gäller för skogsskötsel. Vi avstår dessutom från att avverka på en jämförelsevis mycket stor andel av vårt innehav. Vissa naturvårdsförespråkare anser inte detta tillfyllest vilket är att beklaga.

Jag vill tacka er alla för året som gått och önskar er En god jul och ett gott nytt år.

CHRISTER WADELIUS
GENERALDIREKTÖR





BERLIN

Åter till Berlin

När de nordiska ambassaderna i Berlin togs i bruk under september 1999 var det inget vanligt byggprojekt som avslutades. Fem byggherrar, sju arkitektkontor och trettiofem entreprenörer verksamma på samma tomt i ett sammanhållet projekt – ett konkret exempel på nordiskt samarbete.

En internationell arkitekttävling 1995 vanns av de unga österrikiska arkitekterna Alfred Berger och Tiina Parkkinen. Deras förslag har en tydlig

sammanhållen gestalt men ger också möjlighet till individuell karaktär hos de olika ambassadbyggnaderna – nordisk enhet och nationell identitet. Husen hålls samman av ett band av koppar, vilket omsluter två sidor av det triangulära kvarteret.

Med detta som förutsättning genomfördes i varje land en tävling om den egna byggnaden. Den svenska tävlingen arrangerades av Fastighetsverket och vanns av Gert Wingårdh.

Juryn uppskattade bland annat öppenheten, både mot gatan och inom byggnaden, som karaktäriserar förslaget.

Fastighetsverket äger och förvaltar den svenska ambassaden och har förutom projektledning av den svenska byggnaden och Sveriges andel i de gemensamma anläggningarna även haft de fem ländernas uppdrag att genomföra projektet som helhet. ■

Roland Persson

BERLIN



Innerväggarnas ytor och former bildar den synliga fasaden mot Tiergarten där den svenska ambassaden bryter fram genom kopparbandets lameller.

Sveriges ambassad i Berlin ligger som en del av det nordiska ambassadkomplexet vid Tiergarten. Detta är en anläggning bestående av sex fristående byggnader förenade utvändigt av ett organiskt böljande band av gröna kopparlameller. De fem nordiska länderna disponerar var sin byggnad medan den sjätte är gemensam och publik. Vår uppgift har varit att gestalta den svenska byggnaden inom en sträng och stringent stadsplan författad av ambassadkomplexets huvudarkitekter Alfred Berger och Tiina Parkkinen.

Tre sidor

Vår tomt har tre sidor. Två sidor vänder sig inåt och en sida utåt mot Tiergarten och mot den tätt trafikerade Klingelhöferstrasse. Det blir vår huvudsida. Kopparbandets lameller ställs i en horisontell öppen position så att ljuset fritt kan flöda in men också tillåta insyn in i ambassadorganisationen - transparens som hållning.

En sida

Vi ställer en ren, rak glasfasad bakom den lätt kurvande gröna lamellskärmen. Så blir innerväggarnas ytor och

former det som syns utåt - de blir ansiktet. Det är här som den största omsorgen och uttrycksrikedomen finns. Fyra våningsplan med fyra planfigurer överlagras funktionellt och dekorativt. Alla synliga ytor utförs i tonad björk i hantverkskvalitet som hos ett musikinstrument. Effekten blir ett sammansatt skulpturalt rum där mötesrummens kurvade ytor spelar mot den centrala trappspiralen - som kurva och motkurva bygger upp en viola da gamba. Ett modernt rum som med fördel ses underifrån och upp som formvariationerna i en barockkyrka. Trapp-

Tre sidor och tre utgångspunkter



Interiören i tonad björk med den centrala trappspiralen som fokuspunkt.

spiralen kan som fokuspunkt alludera på barocka spiralpelare.

De björkklädda ytorna, väggar och undertak, bildar tillsammans den publikt synliga fasaden mot Tiergarten – en 'relief' som spänner över byggnadens hela mått från entrésidan till glasfasaden, från källaren till taket.

De kvarvarande två sidorna in mot de andra ambassadbyggnaderna rymmer i de tre övre planen merparten av kontorsarbetsplatserna. Ambassadens rumsprogram är i allt väsentligt ett normalt kontorshus. Bägge fasaderna har fönsterband som är indelade i 1,35

meters moduler för att erbjuda varierande kontorsrumsstorlekar. Men där slutar likheterna.

En annan sida

Mot söder, mot Finland, är fasadens täta del utförd i vit grovslipad gotlands-kalksten. Grovslipningen gör stenen kritigt vit. Den fem centimeter tjocka stenväggen hänger som en skarp skiva från en stålstomme. Stenen vinklas ut till takfot och till fond för de hängande solskyddsglasen. L-format i plan, L-format i sektion.

Tio centimeter framför stenskivan

hänger fönsterglasen. Isolerglasen ligger om lott så att det yttre glasets sex millimeter tunnhet bildar den synliga kanten. De våningshöga fönstren är opaliserande utom i ett utblicksband.

Framför fönstren hänger horisontella solskyddsglasskivor. Mot högt stående södersol är systemet ekologiskt effektivt i att skapa mycket ljusa arbetsrum utan störande soluppvärmning. Soliga dagar kastar de linjära bärverken skarpa skuggor som tecknar fasadens många skikt av genomsyn, spegling, opakhet, blankhet och matt vithet. Den smala vattenspegeln som skiljer



den finska ambassaden från den svenska fylls av reflekterat ljus och fasaderna i sig kan speglas och återspegla.

En sista sida

Mot väster, mot Norge, är fasadens täta del klädd med blankpolerad svart emmabodagranit buren i balans av en rostfri hake. Varje sten är omlottlagd som skiffer. Kanterna är handhuggna till ljus matthet och vända för att fånga söderljuset som en oscillerande handteckning över de spegelblanka svarta stensidorna – materialperfekthet och mänsklig imperfektion sida vid sida.

Västfasaden är som ett yang till syd-fasadens yin – svart mot vitt men också omvända ordningar. I väst ligger stenen framför glasytan, i söder bakom. I väst saknas stentakfot men däremot vrids stenen in som ett undertak. I väst saknas solskärmarna och därför också deras fond, däremot vrids den blanka svarta stenen in i en mörk slits som skiljer de bågiga fasaderna åt. L-form i plan och sektion men varierade upp och ned mot sydsidans – Yin och Yang.

Två sidor

Markplanet in mot ambassadområdet är både i söder och väster gestaltat med slanka, slanka pelarrader – pilotis. Innanför är en fri plan där en Richard Serra-influerad bågform utförd i successivt högre och mer uppvinklad kalksten leder besökaren in i det stora björkklädda centralrummet. På vägen passerar det stora konferensrummet som tar upp markvåningens hela sydfasad. Konferensrummet flyter på en svart vattenspegel. En del av den stora krumma stenväggen kan vridas upp längs en pivotaxel och blir rummets entréväg. Strax innan har ett vitt kalkstensgolvs börjat som en lätt bågbro

Ovan t.v. Mot väster är fasaden klädd i polerad svart granit, mot söder i vit grovslipad gotlandskalksten.

Nedan t.v. Mötesplats för arbete och samvaro innanför bandet av kopparlameller.

Ovan t.h. Den svenska kalkstensfasaden möter den finska träfasaden.

Nedan t.h. En Richard Serra-influerad bågform utförd i successivt högre och mer uppvinklad kalksten leder besökaren in i det björkklädda centralrummet.







Mot väster är fasaden klädd med blankpolerad svart emmabodagranit. Stenarna är lagda omlott och burna i balans av rostfria hakar.

över den vattenkanal som under konferensrummet lett vattnet in till sitt fall ned till källarens reflekterande vatten- spegel.

Tre sidor

I ambassadens spetsiga hörn mot det gemensamma entrétorget möts alla de tre fasaderna. Den svarta blanka sten/glas-skivan mot väst, den vita sten/glas-skivan mot söder men också den gula björkfasaden mot Tiergarten och öst som i djupet av sin relief når fram här som undertak – treenigheten.

En utgångspunkt

Ambassaden är en modern arbetsplats. Alla arbetsrum är dagsljusbelysta, väl klimatiserade, har öppningsbara fönster och utblick – självklart. Det som är extra är korridorsidan. Det är inte en enahanda och måhända trång korridor utan 'Det Stora Rummet'. Björkklätt, rumsligt varierat med raka, sneda och krökta former och hela tiden med skiftande utblickar över Tiergarten, är det hjärtat i ambassaden. En plats för spontana möten och för kollegial samhörighet och på sikt kanske till och med en ännu öppnare arbetsplats i projektrum eller storrums. Hjärtat, en trappa upp eller en trappa ned, är den öppna mötesplatsen på balkongen i 'Det Stora Rummet'. Det är här man fikar, läser en tidning och möts.

Ambassaden som en modern, öppen, kreativ arbetsplats stadd i ständig förändring inför allmänhetens ögon.

En annan utgångspunkt

På många sätt utgör det första världskriget slutet på det gamla och början på det moderna. 20-talet är seklets kanske mest dynamiska och kreativa dekad – inte minst i Berlin.

En arkitekt, Mies van der Rohe, blommade i Berlin. En karriär som på några år spänner över ett fritt format projekt för ett fullglasat höghus (nästan skyskrapa) mitt på Friedrichstrasse (1919) via ett expressivt tegelmonument över Karl Liebknecht och Rosa Luxemburg (1926) till modernismens absoluta pärla, Tysklands paviljong i Barcelona 1929, där en kär och lycklig arkitekt briljerar med knivskarp detaljering, i luxuösa material av skivor som sluter och löser rum på ett helt nytt, ett modernt sätt, till uppbrottet efter det ratade Riksbanksprojektet 1933 då Mies var snubblande nära att

bli Tredje rikets officiella arkitekt (som enda modernist hamnade han på finalplats). I dag dominerar hans höghus från 50- och 60-talen de facto Chicagos centrum och i kopior all världens centra. I Berlin byggde han Nationalgalleriet i svart stål över vit travertinbas.

Min utgångspunkt är Barcelonapaviljongens sensuella frodighet skapad innan det påtvingade uppbrottet från Lily Reich. Så mycket var möjligt i Berlin 1929. Det bästa. Mies Barcelonapaviljong.

En tredje utgångspunkt

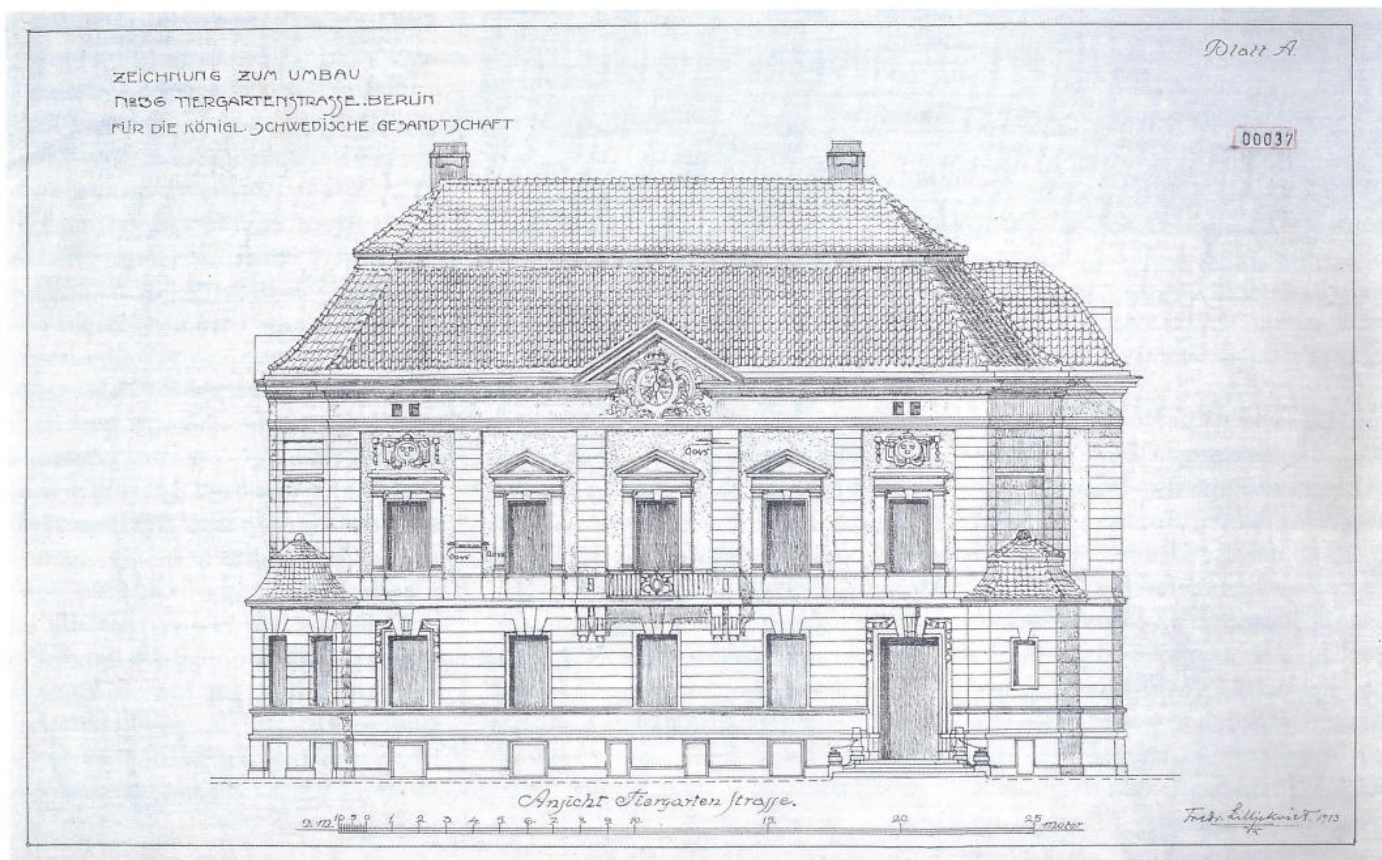
Jag har redan nämnt barocken men det förtjänar att upprepas. Arkitekten Borromini uppnår i S. Carlo alle Quattro Fontane en regi av himmelskt ljus strömmande från en oval lanternin ned över ett av kors- och ätthörnade ribbverk format kassetak i perspektiviskt växande storlek som elliptiskt landar på fyra valv, formande ett utdraget ätthörnat rum ägnat att samla en församling. Ett enkelt rumsprogram, en enkel funktion problematiserad till stor konst. ■

Gert Wingårdh, arkitekt SAR



Mot söder är fasaden utförd i vit grovslipad gotlandskalksten. Stenen har vinklats ut till fond för de hängande solskyddsglasen.

Legationen som försvann



Fredrik Lilljekvists ombyggnadsritning till huset på Tiergartenstrasse 36 som inköptes av svenska staten 1912 för 530 000 kronor. Huset var byggt 1880 och förvandlades av Lilljekvist till en barockpastisch vars fasad kröntes av det svenska riksvapnet.

Sveriges ambassad i Tyskland står nu, efter 54 års bortovaro, åter på sin gamla plats vid Tiergartenstrasse.

Svensk representation på tyskt område har en lång historia och den har uppträtt i olika skepnader. Året 1871 samlades de tyska staterna i ett nytt europeiskt kejsardöme. Konungen av Preussen blev nu också kejsare och sändebudet från Sverige och Norge fick ett stort och mäktigt land att överblicka.

Eftersom det i fortsättningen inte talas om Sveriges ambassad utan om svenska legationen kan det behövas en vägledning i diplomatins irrgångar.

Vid Wienkongressen 1814-15 regle-

rades, efter många års kiv, de diplomatiska tjänstemännens inbördes rang. De indelades i ambassadörer, envoyéer, ministerresidenter och chargés d'affaires. När beskickningen förestods av en ambassadör kallades den ambassad, i alla övriga fall för legation. Det var bara stormakterna som utväxlade ambassadörer och Sveriges beskickningschefer i de större staterna var envoyéer, och samma rang hade värdlandets sändebud i Sverige. Efter andra världskriget ändrades denna sakernas ordning när också de mindre staterna upphöjde sina beskickningar till ambassader och envoyéerna fick ambassadörs rang, heder och värdighet.

Fram till sekelskiftet 1900 hade Sveriges utrikesrepresentation bara en enda egen byggnad och det var Svenska palatset i Konstantinopel där sändebudet vid Höga Porten residerade.

Men år 1900, samma år som den stora utställningen gick av stapeln i Frankrikes huvudstad, köpte svenska staten ett hus vid Avenue Marceau i Paris för legationens räkning.

Näst i tur stod Madridrepresentationen som 1904 kunde flytta in i ett eget hus vid Calle Zurbano och 1906 anskaffades en byggnad vid Incognitogate i Kristiania för den nyinrättade legationen i Norge.



Svenska ambassaden 1943. Personerna på bilden ser på då den stora julgranen bärs in i huset.

Eget hus i Berlin

Berlinbeskickningen blev alltså den fjärde i ordningen som fick eget tak över huvudet när svenska staten 1912, av generalkonsul Rudolf von Koch, köpte en villa i de fashionabla kvarteren vid Tiergarten. Adressen var Tiergartenstrasse 36 och huset låg i hörnet av Friedrich-Wilhelm Strasse, nuvarande Klingelhöferstrasse. Villan som var byggd 1880 kostade 590 000 riksmark eller 530 000 kronor att förvärva.

Fredrik Lilljekvist – Kungliga dramatiska teaterns arkitekt – fick i uppdrag att omgestalta huset så att det bättre skulle svara mot sin nya värdighet och funktion.

Förändringarna blev ganska omfattande och nyrenässansvillan förvandlades till en barockpastisch. Huset fick ett högt brutet tak med en gavelfronton mot entrésidan, prydd med stora riksvapnet.

Huset hade fyra våningar. I suterängvåningen fanns lägenheter för chaufför och portvakt, garage, ett par tjänarrum, vinkällare, pannrum och diverse andra utrymmen. På bottenvåningen fanns legationskansliet och en tvårumslägenhet för en attaché. Våningen en trappa upp inrymde ministerns bostad samt representationsvåningen om inalles 12 rum med bland annat förmak, salong, matsal, musikrum och en stor hall med överljus. På vindsvåningen fanns bland annat två

barnkammare som också användes som gästrum, samt kök, frukostrum och tjänarrum.

Legationshuset blev färdigt det sista fredsåret. Hela Europa visste redan att ett storkrig stod för dörren, men ännu några månader skulle 'la belle époque' hålla sig vid liv. I Tyskland firades hundraårsminnet av slaget vid Leipzig och befrielsen ur Napoleons klor, och i Ryssland firade dynastin Romanov sitt 300-årsjubileum som regerande furstehus, men snart skulle ljusen

släckas i Europa för att inte tändas helt förrän 75 år senare.

Mellan kriget

När eld upphör-signalen ljöd på västfronten klockan 11 på förmiddagen den 11 november 1918 var den också ett rekviem över en värld som gått förlo-rad. Det ståtliga tyska kejsardömet hade förvandlats till en republik och på gatorna i Berlin slogs man om makten. I huset vid Tiergartenstrasse fick man anpassa sig till de nya förhållandena.

Erik af Wirsén, som var svensk minister i Berlin 1925-37, beskriver legationshuset i memoarboken *Från Balkan till Berlin*.

«Beskickningen i Berlin var vackert belägen vid hörnet av Tiergartenstrasse och Friedrich-Wilhelm Strasse. Kanslilokalerna voro rätt knappt tilltagna och så småningom nödgades jag hyra en särskild lokal för militärerna och lantbruksattachén. Representationsavdelningen var vacker, högst upp låg köket, vilket hade den fördelen att matos aldrig kom ned i våningen. Där låg också den ganska trevliga gästväningen.»

Redan i början av 1920-talet blev legationshuset för trångt och det fördes långa förhandlingar om att köpa in grannvillan som var betydligt större. Svenska statens dåliga finanser under krisåren i början av 1920-talet omintet-



gjorde emellertid affären trots att det fanns långt gångna planer på att bilda ett konsortium av kapitalstarka svenskar som skulle köpa huset och sedan hyra ut det till kronan. I stället fick man nöja sig med att köpa en tio meter bred markremsa av granntomten för att åtminstone hindra att baksidan av beskickningsbyggnaden skulle skymmas om ett större hus byggdes på platsen. Villan köptes i stället omsider av finska staten för republikens legation.

Herbert Tingsten tillbringade 1923–24 några månader som attaché i Berlin. Han huserade i ett rum på baksidan av beskickningshuset varifrån en företrädare brukat skjuta rättor som härjade i trädgården. Tingsten iakttog den obekvämliga nöd som rådde i Tyskland. Inflationen galopperade och en tidning kostade i november 1923 100 miljarder mark, och 4 miljoner människor var arbetslösa. Men under hans tid i Berlin inträffade också den ekonomiska återhämtning och politiska stabilisering som radikalt förändrade tillståndet i Tyskland. För de unga diplomaterna som tidigare hade kunnat leva högt som 'Walutaschweine', blev Tysklands stabilisering mindre angenäm.

«Den politiska klimatförändringen 1923–24 var personligt märkbar även för tjänstemännen på svenska beskickningen. Då jag kom dit var inflationen så otroligt snabb att det måste bli ett

huvudintresse var och hur man skulle växla pengar. Självfallet måste de tyska sedlarna ges ut samma dag som de inväxlades, annars blev de värdelösa. Restauranger och nöjeslokaler hade lärt sig att från förmiddag till eftermiddag höja priserna, och för det mer systematiska 'valutasvineriet' fanns knappast längre någon plats, men man kunde med tur vid växlingen fortfarande få en flott middag med vin och likör för ett par kronor. Plötsligt var det slut med hela denna atmosfär av spel och svindel, marken blev fast och priserna minst lika höga som i Sverige.» (Herbert Tingsten: *Mitt liv, Ungdomsåren.*)

Under mellankrigsåren sågs många av dåtidens celebriteter i salongerna vid Tiergartenstrasse: kung Gustav V, rikspresident Hindenburg, utrikesminister Stresemann och den siste rikskanslern för att bara nämna några.

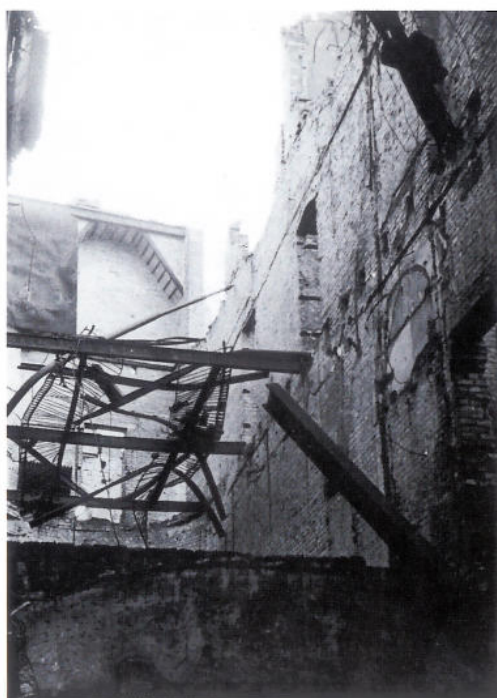
I Hitlers och hans hovarkitekt Albert Speers storstilade planer för rikshuvudstaden Berlin ingick att de utländska beskickningarna skulle samlas utmed Tiergartenstrasse och i angränsande kvarter, i byggnader hållna i den klassicerande stil som omhulldes av nazisterna. Några beskickningshus, till exempel de italienska, japanska, danska och norska, hann uppföras innan kriget satte stopp för byggandet.

För Sveriges del innebar stadsom-

vandlingen att legationshuset löpte risk att rivas därför att Tiergartenstrasse skulle breddas och dessutom till en del flyttas för att bereda plats åt en väldig nybyggnad för Oberkommando der Wehrmacht. Dessutom räckte inte huset på långa vägar till för beskickningen som ju hade svällt ut rejält. Därför beslöts det att staden Berlin skulle expropriera två fastigheter – Tiergartenstrasse 46–47 – och bygga ett nytt svenskt beskickningshus på platsen som ersättning för det gamla. Preliminära planer för den nya byggnaden upprättades också av tyskarna, men kriget kom emellan. I stället övertog svenska staten 1940–41 de båda fastigheterna, samt ytterligare en – Tiergartenstrasse 45 – för ett framtida bygge. I väntan på att kriget skulle ta slut utnyttjades de befintliga husen i det skick de gick och stod för beskickningens akuta behov.

Berlin var tveklöst den mest dramatiska av Sveriges stormaktsbeskickningar under andra världskriget. År 1939 var det dessutom den största eftersom Tyskland vid krigsutbrottet var Sveriges främsta handelspartner.

Under de första krigsåren fanns hela tiden ett latent hot från tysk sida mot Sverige, vilket måste hanteras diplomatiskt samtidigt som det gällde att inhämta så många upplysningar som möjligt om Tysklands avsikter. Till



Vid bombanfallet mot Berlin den 22 november 1943 blev det svenska legationshuset totalförstört. Efter kriget fanns det planer på att återuppbygga huset och använda de bevarade yttermurarna. Detta blev aldrig av och i stället revs ruinen 1956.



«Vår ryske vakt Nikolaj poserar för fotografen framför den sönderskjutna bunkern. En månad före slaget om Berlin befriades han av sina kamrater ur ett tyskt tvångsarbetsläger, där han tillbringat tre år, sedan fick han dra uniformen på och följa Sjukovs trupper.»
Bildtext till reportage i DN 1945.

dramatiken bidrog i allra högsta grad bombanfallen som satte igång i stor skala 1943 och i sinom tid också slutstriden i april-maj 1945.

Sveriges minister i Berlin var under hela kriget Arvid Richert, som hade avlöst Erik af Wirsén på denna viktiga post i februari 1937.

«Bombfällningen var synnerligen kraftig»

Måndagen den 22 november 1943 klockan halv åtta på kvällen gick flyglarmet i Berlin och en halvtimme senare öppnade luftvärnet eld. Men i skydd av höstmörkret vällde flygmarskalk Arthur 'Bomber' Harris luftarmada ändå in över staden. Britterna hade regeringskvarteren vid Wilhelm-

strasse och Tiergarten i sikte, kvarter där också de flesta utländska beskickningarna fanns.

«Bombfällningen var synnerligen kraftig och inom ett område av 100-300 meter från beskickningshuset föllo ett flertal stora sprängbomber och luftminor, talrika fosforkanistrar samt hundratals vanliga sprängbomber.» Så skrev Arvid Richert i sin rapport till UD. Legationens byggnader fattade eld och det gjordes patetiska försök att släcka bränderna med sand och handsprutor, medan en brandkårsavdelning stod överksam utanför legationsgrindarna i väntan på order att ingripa på annat håll. Samtidigt trotsade legationsrådet von Post nedfallna camouflagenät och andra vidrigheter för att

nå fram till Auswärtiges Amt - tyska UD - vid Wilhelmstrasse och enligt instruktionerna formellt anhålla om att branden i Kungliga svenska beskickningens hus släcktes. Hans anhållan beviljades men någon brandkår, förutom den som bidade sin tid utanför legationen, visade sig inte för det och alla svenska legationens hus brann ner. Det var bara den nybyggda bunkern i legationsträdgården som var oskadd och där fanns som mest denna natt ett åttiotal personer, däribland Folke Bernadotte som hade oturen att vara gäst hos minister Richert.

Förutom de svenska husen förstördes också finska legationen samt de holländska och mexikanska beskickningshusen som Sverige hade ansvar för. Efter bombnatten evakuerades huvuddelen av legationen till Alt-Döbern, ett slott cirka 12 mil sydväst om Berlin som Richert hade hyrt i augusti 1943 inför hotet av det stora bombkriget. Förutom bunkern var nu beskickningens alla lokaler i Berlin oanvändbara och man fick lov att hyra ett hus vid Rauchstrasse 25 för Berlinkansliet. De flesta arbetsuppgifterna sköttes dock från Alt-Döbern och i Berlin fanns endast så stor personal som oundgängligen behövdes. Eftersom förhållandena var minst sagt pressande arbetade man bara kortare perioder inne i Berlin för att sedan 'vila ut' en tid i Alt-Döbern.

I början av april 1945 evakuerades Auswärtiges Amt till Bad Gastein och de utländska beskickningarna erbjöds att följa med, men den svenska legationen valde att stanna i Berlin för att skydda svenska liv och svensk egendom. Anledningen var att det fanns ett förhållandevis stort antal svenska medborgare i staden, som inte ville eller kunde ta sin tillflykt till Sverige.

Slutstriden

Diplomaten Hugo Årnfast tjänstgjorde i Berlin från mars 1944 till krigsslutet, de sista månaderna som förste legationssekreterare. I en otryckt uppsats har han skildrat hur legationspersonalen upplevde krigets sista dagar.

Beskickningen befann sig mitt på stridsfältet och personalen sov i bunkern men skötte arbetet från den hyrda kanslibyggnaden vid Rauchstrasse.

«En av de praktiska åtgärder vi hade

att tänka på var att försöka hålla beskickningsområdet fritt från tyska stridskrafter. Under de sista 8–10 dagarna drogo SS- och Wehrmachtsförband ävensom folkstorm tämligen planlöst förbi, grävde ner sig eller satte upp granatkastare och kulsprutor där det passade, eller sökte tak över huvudet bland ruinerna. Det var ett rätt stort område, som vi i början gjorde anspråk på såsom beskickningens territorium: först och främst den gamla beskickningens tomt vid Rauchstrasse 36 [skall vara Tiergartenstrasse, författarens anm.], där bunkern och ruinerna efter beskickningshuset lågo; vidare mellan detta område och Rauchstrasse låg den finska beskickningstomten, Sverige var skyddsmakt för Finland [som var i krig med Tyskland, författarens anm.], med en bunker och den till största delen nerbrända beskickningsbyggnaden; så mittemot på andra sidan vid Rauchstrasse låg det svenska beskickningskansliet och slutligen lite längre bort vid samma gata två fastigheter, som vi hyrt men som numera huvudsakligen lågo i ruiner.

Vi hade flera månader tidigare låtit iordningställa stora träskyltar med «Kungliga Svenska Legationen» på tyska och ryska.

De tyska skyltarna placerades ut i ett tidigt skede. De ryska skyltarna kunde vi givetvis inte göra bruk av förrän i sista minuten. Vår strävan att hålla beskickningsområdet fritt från obehöriga berodde inte bara på den folkrättsliga tesen att beskickningsområdet var exterritoriellt, utan också på vårt praktiska önskemål att i minsta möjliga mån bli inblandade i slutuppgörelsen mellan tyskar och ryssar.

I början voro vi framgångsrika i att hålla obehöriga borta från detta stora område. Även här gjordes den erfarenheten att neutralitet endast kan bibehållas, så länge den försvaras. Så länge beskickningsmedlemmarna kunde vara tillhands för att ingripa överallt där något hände gick det bra. Vi voro faktiskt något förvånade över att det gick så relativt lätt att tala med soldaterna trots den modlöshet och desperation som kunde märkas hos dem. Med en cigarett och ett vänligt men bestämt uppträdande kunde det mesta ordnas utan svårighet. Svårast var det under de direkta flyganfallen, när alla

togo sin tillflykt till närmaste skydd i ruinerna. Det låg faktiskt utanför vår makt att effektivt driva bort soldaterna så länge kulspruteelden från flygplanen låg över gatorna, i synnerhet som vi då själva voro begränsade i vår rörelsefrihet.

Efterhand blev artilleribeskjutningen så stark och ihållande att vi icke kunde bevaka hela området. Men vi lyckades in i det sista att hålla ruinerna av det gamla beskickningshuset, det finska beskickningshuset samt området omkring de båda bunkrarna fritt.

Ett av de allvarligare intermezzona inträffade den 27 april. En hop soldater hade tagit sin tillflykt till beskickningens garage, som fortfarande var oskadat. När jag kom dit ställde jag den vanliga frågan vem som var deras befälhavare. Han var inte närvarande förklarade soldaterna, men de tillade litet hänfullt att det var han som givit dem order att söka skydd i garaget. På min tillsägelse lämnade de emellertid beskickningsområdet och stego upp på en lastbil på gatan utanför. Så gott det gick, stängde vi de sönderskjutna järngrindarna efter dem, och som en symbolisk handling band jag ihop grindarna med en stubintråd, det enda jag för tillfället kunde få tag i.

Jag hade inte mer än hunnit in i bunkern förrän någon kom och sade: nu är dom här igen. Då jag kom in i gara-

get var hela hopen samlad jämte befälhavaren, en man med SS-emblem på kragen. Då jag frågade varför de skulle envisas att bryta sig in på en utländsk beskickning, uppträdde han ganska aggressivt och sade sig vara förnärad över uttrycket 'bryta sig in'. Under den diskussion som följde lät han antyda, att vi inte hade anledning att till det yttersta försvara våra rättigheter ty – sade han – när ryssen kommer skulle han behandla oss än sämre. Jag tillät mig svara, att efter vad jag hade hört kunde även ryssarna uppföra sig som folk. Han blev blossande röd i ansiktet, drog sakta upp sin pistol, stack den i magen på mig och sade: «Nunmehr kommt es nicht auf ein Menschenleben mehr oder weniger an». Jag svarade ingenting utan stod alldeles stilla. Doktor Hedwall, som också var bland de närvarande från svensk sida, tog med sitt karaktäristiskt lugna uppträdande ett steg närmare intill mig och så stodo vi alla tre och tittade på varandra några ögonblick, utan att yttra ett ord. Alla andra höllo sig lika tysta. Efter en stund stack han ned pistolen i höljet med en min som tycktes vilja antyda, att sådant folk som oss lönade det sig inte ens att skjuta. Därpå försvann han med sina mannar under lågmälda protester.»

Under slutstridens sista dagar var artillerielden så intensiv att svenskarna praktiskt taget var instängda i sin bun-



En smula avspänning efter slutstriden. Herrar Edquist, Årnfast, Gavrell och Vesterlund spelar bridge i legationens trädgård.



Utanför svenska legationsbunkern i Berlin 1945.
Dr. Lars Hedvall t.h. och attaché Arne Edquist.

ker. Det var bara i de allra tidigaste morgontimmarna mellan tre och fem som det var så pass lugnt att den lilla skaran kunde krypa ut ur sin håla och försöka överblicka läget.

«Dessa dagar voro de mest nervpåfrestande under hela Berlintiden på grund av den relativa överksamhet vi tvingades till och osäkerheten om vad som försiggick i vår närmaste omgivning. Den ständiga beskjutningen, ibland en fullträff i bunkern, och det envisa rasslet i alla lösa föremål gjorde stämningen en smula kuslig. I och för sig kände vi oss ganska säkra i skyddsrummet, men alla hade hört och läst om eldkastare och dylika ting, som kunde bränna ut vilket skyddsrum som helst och vi kunde ju råka ut för något sådant, innan vi ens hade en chans att förklara vilka vi voro. De svenska färgerna, som målats på bunkern, voro till stor del bortskjutna, och vår erfarenhet så långt var närmast, att inga färger eller skyltar gällde mycket utan muntliga kommentarer. Och skyltarna på ryska hade vi ännu inte vågat sätta ut av rädsla för att väcka indignation hos tyskarna.

Det märktes också en viss tendens hos bunkerbesättningen att börja diskutera de otrevligheter som skulle kunna inträffa. Vi lyckades emellertid stävja denna tendens.

Humöret var hela tiden gott, och det rådde ett oföglömligt kamratskap överlag. Stor glädje hade vi av pastor

Myrgren, som var outröttlig i att underhålla oss med lutsång. Två personer var oftast sysselsatta med att draga luftaggregatet för hand.»

Den 1 maj vid sjutiden på kvällen bultade soldater som talade ett främmande tungomål på dörren till beskickningens kolkällare. När svenskarerna omsider lyckades få upp bunkerns bakdörr strömmade ett femtontal rysar in och fann till sin förvåning en utländsk legation som fortfarande var i verksamhet mitt på slagfältet.

De ryska soldaterna bjöds på svenskt vichyvatten och cigaretter och undrade varför svenskarna hade stannat i Berlin.

Legationens verksamhet fortsatte även efter ryssarnas ankomst trots att den tyska försvarsmakten kapitulerade den 8 maj 1945 och det tyska riket upphörde att existera och Sverige förklarade att de diplomatiska förbindelserna var avbrutna. Den 18 maj evakuerades emellertid legationspersonalen via Moskva och Leningrad till Stockholm.

«På grund av att staten upphör»

Förvaltningen av fastigheterna i Berlin övertogs av den brittiska ockupationsmakten som skötte den fram till 1948 då fastigheterna återlämnades till Sverige. Av de fyra byggnaderna var legationshuset vid Tiergartenstrasse 36 bäst bevarat så tillvida att yttermurarna stod kvar. De övriga husen hade i det när-

maste förintats vid bombangreppet i november 1943 och var endast ruinhögar som röjdes undan 1952.

Inför Interbau-utställningen i Berlin 1957 var staden ytterst angelägen om att de gamla diplomat kvarteren skulle byggas upp på nytt och redan 1953 fanns det planer på att återuppbygga det svenska legationshuset och använda de bevarade yttermurarna. Detta blev aldrig av och i stället revs ruinen 1956. En del av rivningsmaterialet skänktes till Svenska församlingen som använde det till att bygga en ny kyrkoherdebostad. Bunkern behölls däremot och reparerades till och med. Det här var ju under det kalla krigets kallaste dagar och man kunde inte veta när det åter skulle behövas ett bombsäkert skyddsrum. Så sent som 1970 kostade Byggnadsstyrelsen på en allmän översyn av legationstomterna och det gamla luftskyddsrummet.

Förbundsrepubliken Tyskland bildades i september 1949 av de västallierades ockupationszoner och i oktober samma år svarade Sovjetunionen med att förvandla sitt ockupationsområde till en egen stat – DDR. Sverige upprättade diplomatiska förbindelser med Förbundsrepubliken med beskickning i den provisoriska huvudstaden Bonn. Eftersom Sverige inte erkände ett delat Tyskland och därmed inte heller DDR behölls legationstomten i Berlin i väntan på en återförening och att Berlin på nytt skulle bli huvudstad. De båda tyska staterna erkände emellertid varandra 1972 och på det följde ett svenskt erkännande av DDR och en svensk ambassad i Östberlin.

Att de gamla tomterna i Västberlin skulle tas i anspråk för en svensk representation verkade nu inte längre troligt. Sverige sålde därför 1974 de fyra legationsfastigheterna till staden Berlin, som bland annat hade planer på att utvidga Tiergarten. Ingenting gjordes emellertid och naturen fick nu definitivt återta vad den en gång lämnat ifrån sig och svenska legationens forna tomt blev en kär tillflykt för stadens många harar och annat småvilt.

«På grund av att staten upphör hänvisas besökarna i fortsättningen till rådhuset i Schöneberg» berättade ett handtextat plakat på en av portarna till rådhuset i Östberlin den 28 september 1990. Det osannolika hade hänt att de



båda tyska staterna skulle återförenas och Berlin på nytt bli huvudstad i ett enat Tyskland.

I planerna för ett nytt regeringscentrum i förbundshuvudstaden vid Spree ingick den gamla tanken att samla de utländska ambassaderna vid Tiergartenstrasse och såväl staden Berlin som Förbundsrepubliken såg gärna att Sverige och Finland återvände till sina

gamla tomter. Några ambassader hade för övrigt återuppbyggts redan i början av 1950-talet inför Interbau-utställningen 1957.

Sverige inledde därför förhandlingar med staden Berlin om att köpa tillbaka den gamla legationstomten och i juni 1995 tillträdde svenska staten på nytt fastigheten Tiergartenstrasse 36. ■

Staffan Nilsson

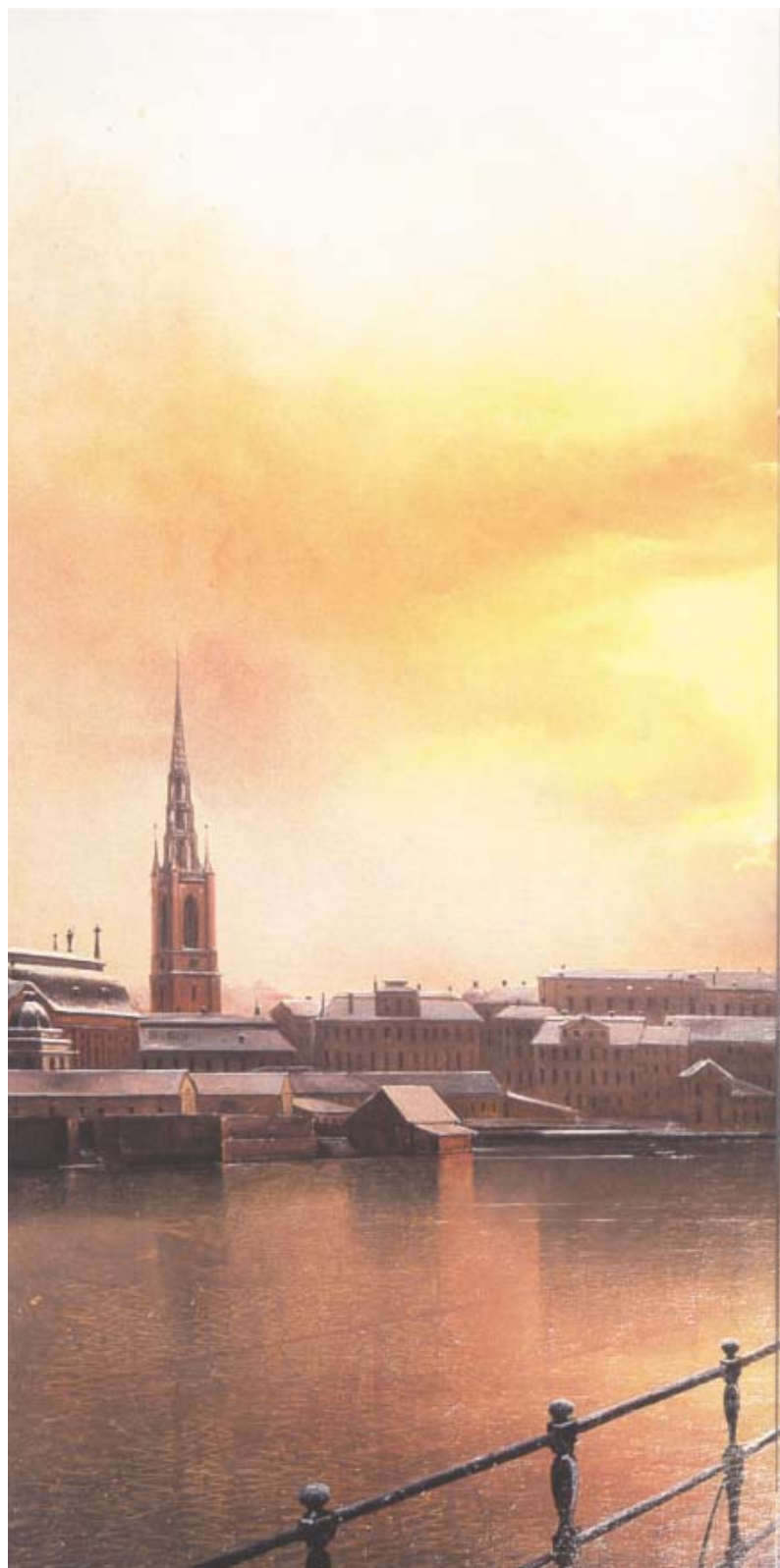
Friherrinnan von Ungern-Sternberg solar sig framför legationsskylten med text på svenska och ryska. Bildtext till reportage i DN 1945.

*Strömmens vatten
med Riddarholmens
byggnader som fond sedda
genom två helt olika
konstnärstemperament.
Carl Bennets frysta 'foto',
och 'blåmålar' Eugène
Janssons kyliga morgon-
ljus. Två stockholms-
skildrare, sedda genom
Bengt Lagerkvists alldeles
eget temperament.*

Carl Stephan Bennet: Utsikt från Strömgatan över Strömmen och Rid-darholmen med Bondeska huset till höger.

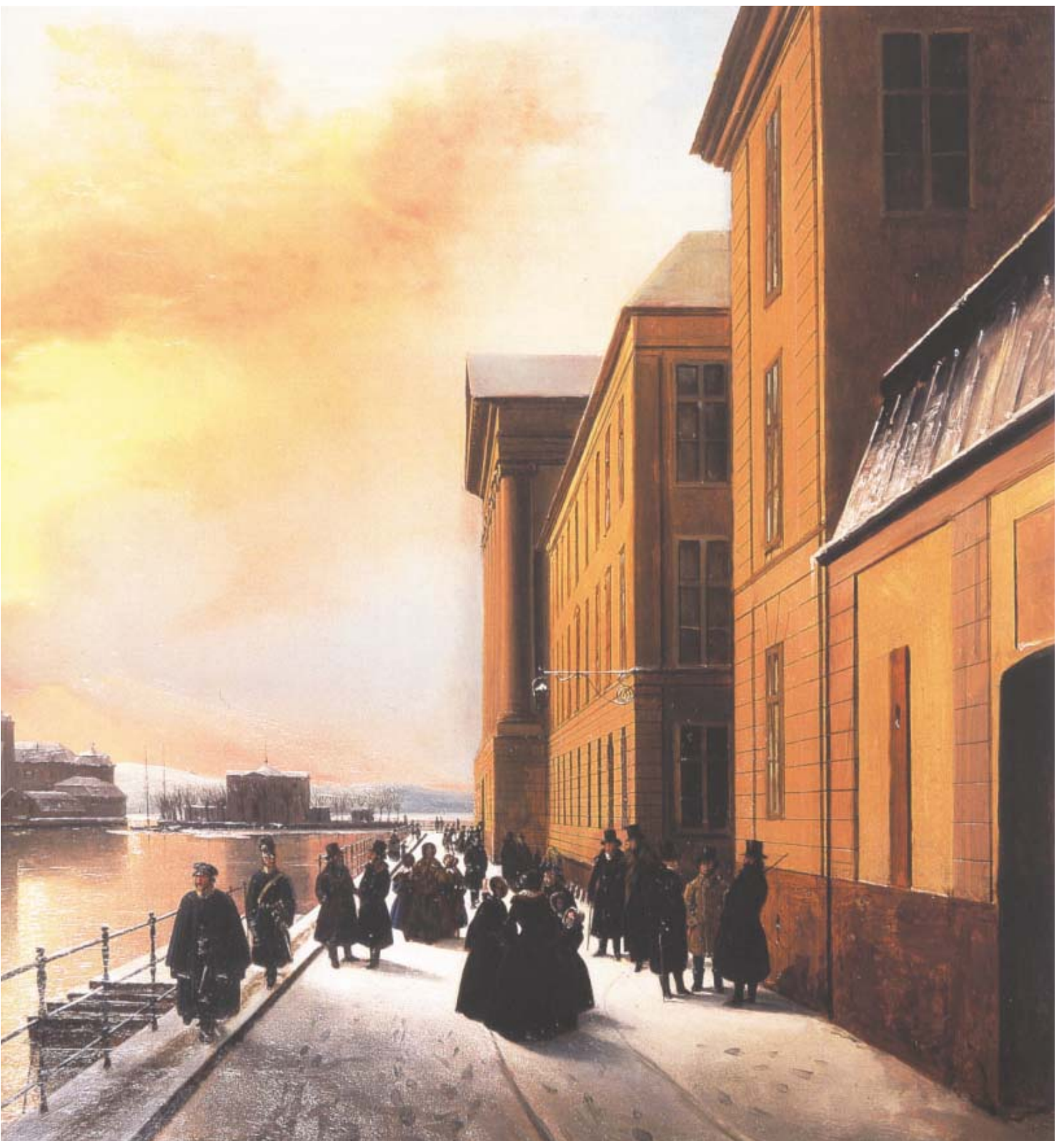
Den här tavlan är målad på 1830-talet av en konstnär som för de flesta är alldeles okänd. En vinterbild från den tidens Stockholm, antagligen på eftermiddagen eftersom solen ligger lågt åt väster och lyser på Bondeska huset, ritat av 1700-talsarkitekten Erik Palmstedt i nyklassicistisk stil med palladianska pelare, rivet 1900 för restaurangen Rosenbad. Huset närmast till höger är det som vid sekelskiftet förvandlades till Sagerska palatset, franskinspirerat privathus med magnifikt trapphus, i dag bostad åt landets statsminister.

Folk är ute och promenerar i det vackra vintervädret eller står och pratar. Stan är fortfarande en småstad med invånare som ofta känner varann, särskilt i de här fina kvarteren med Arvfurstens palats runt hörnet (där Carl Bennet själv bodde) och mittemot, vid Gustav Adolfs torg, Gustav III:s opera, riven på 1890-talet. Här syns inga fattiga till – de bodde i Gamla stan eller på Söder. Det är bara fint folk som är ute och går – herrar i hög hatt och päls som står och pratar med varann till höger, några damer mitt i gatan samtalande om vart dagens shoppingtur ska ställas eller något annat problem, en officer till vänster med flera. Den enda enklare personen är mannen längst fram till vänster i pellerinkrage och någon slags uniformsmössa, antagligen kusk åt något fint herrskap. En som



Carl Stephan Bennet: Utsikt från Strömgatan, 1830-tal.

En konstpaus



inte syns till är den demoniske författaren Love Almquist, känd Stockholmsfigur som just på 1830-talet skrev *Drottningens juvelsmycke*, romanen/dramat som börjar med mordet på Gustav III i hans eget operahus. År 1839 kommer Almquist att publicera en sensationell bok med titeln *Det går an*, som handlar om att leva i ett fritt förhållande utan äktenskapliga band, lika med bojor.

Det går an börjar med en hjulångarfärd på Mälaren från Riddarholmen som man ser till vänster på Bennets tavla, med kyrkans gjutjärnstorn i siluett mot himlen, istället för det koppartorn som störtade ner vid branden 1835. Längre till vänster syns Riddarhusets tak med Jean de la Vallées figurer, inspirerade av Berninis Peterskyrka och andra romerska barockkyrkor. I fonden långt borta ser man Strömsborg,

en liten ö med skiftande öden, ett tag restaurang med dåligt rykte där jag själv dansat runt.

«Ett stycke av verkligheten»

Är Carl Bennets tavla ett märkligt konstverk? Antagligen inte, men liksom andra Stockholmsvyer från den här tiden med bilder av hjulångare och andra fartyg, som i sommar och höst

prytt Waxholmsbolagets turlistor, är den rolig att titta på ändå.

Vid den här tiden gällde det inte att åstadkomma ett konstverk, som enligt en berömd definition av Emile Zola långt senare är «ett stycke av verkligheten sedd genom ett temperament». Vad Carl Bennet hade för temperament vet jag inte och kanske ingen annan heller. Han hade kanske inget temperament alls. Det gällde inte det utan att avbilda verkligheten, till exempel det fina promenadstråket Strömgatan med utsikt åt Riddarholmen, så exakt som möjligt så att beställaren (vem det nu var) blev nöjd. Nästan som ett fotografi kunde man säga. Det är som om konstnärerna – om nu Bennet räknade sig som en sådan, egentligen var han dilettant och en av de många officerare som sysslade med konst på sin väl tilltagna fritid – kände på sig att den livsfarliga konkurrenten kameran skulle komma några årtionden senare.

Carl Stephan Bennet blev inte berömd och aldrig mer än en fotnot i konsthistorien (8 1/2 rad i Nationalencyklopedien), men knåpade flitigt vidare med att skickligt måla fotsteg i snön, det sjunkande vinterljuset över Bondeska husets fasad och Riddarholmen. Och berätta för oss precis hur Stockholm såg ut en vintreftermiddag för 170 år sedan.

Gryning över Riddarfjärden

Ett stycke av verkligheten sedd genom ett temperament, så hade Zola uttryckt sin definition på ett konstverk. En definition som är svårslagen. Inte verkligheten sedd objektivt som kameran kallt registrerade eller tycktes registrera, utan sedd genom en människas temperament: lugnt, harmoniskt som man inbillar sig att officeren, fritidskonstnären Carl Bennet såg utsikten vid Strömgatan. Eller upprört, disharmoniskt som van Gogh när han gestaltade landskapet utanför Arles med brinnande solar. Eller Strindberg.

Det är svårt att leta upp något mer olikt Bennets bild av Strömgatan med Riddarholmen i bakgrunden, där allt är exakt och riktigt, än Eugène Janssons stora tavla Gryning över Riddarfjärden, målad 1899, alltså precis 100 år innan jag skriver det här. Samma fjärd fast sedd från andra hållet och så an-

norlunda! Sedd högt uppifrån Maria-berget på Söders höjder, närmare bestämt Bastugatan där han hade sin ateljé och där han nästan maniskt i årtal målade samma vatten med Riddarholmskyrkans torn i nattljus, gasljustets flämtande ljus utmed Söder Mälarstrand och lyktraderna vid Riddarholmen mittemot. Inga detaljer! Mer än Storkyrkan och Tyska kyrkans torn. Och det Eugène Jansson-blå vattnet som vattrat blått siden och gryningsljuset långt borta över himlens oroliga linjer, också i blått.

En symfoni

Är det gryningen till ett nytt sekel han ser? Det sekel som skulle slå sönder så mycket av det 1800-talet, det stora framåtskridandets århundrade, hade skapat. Den nattliga visionen av samma motiv, kallad Nocturne (Eugène Jansson var en skicklig pianist), hade Ernest Thiel köpt – och finansgeniet, övermänniskan som annars inte hörde till de lättörda, hade gråtit av rörelse när konstnären målade den. Om prins Eugen, som köpte den här gryningsversionen, grät vet jag inte men tror det knappast, han var nog mer kungligt behärskad. En vision utan detaljer, utan människor. Det fanns aldrig några sådana i Eugène Janssons tavlor från den här tiden – innan den stora förändringen i hans konst kom och människorna, oanständigt nakna, kryllade innanför hans ramar liksom i Hills sjukdomsteckningar.

Gryning över Riddarfjärden är alltså ett alldeles originellt verk i svensk konst, så att man genast säger: Det måste vara Eugène Jansson och ingen annan! Knappast. Som så mycket i svensk konst har det sitt ursprung i andra länder. Amerikanen/engelsmannen James Whistler hade på 1880-talet målat tavlor med titlar som Nocturne med underrubrikerna Symfoni i blått och guld och silver, bilder som egentligen inte föreställde nånting, även om de var gjorda i ett nattligt London eller Venedig, utan bara var färger och fyrverkerier eller stjärnfall i natten. Whistler döpte sin tavla till Nocturne, som ett pianostycke av Chopin, och visade att konstarna kunde inspirera varann. Och poeterna skrev dikter som kunde låta som musik, så Vilhelm Ekelund som beundrat Whistler och

skrev: «O, vem spelar dessa toner, denna svidande musik på mitt hjärtas strängar, spända alltid, alltid alltför hårt?» Eller Ola Hansson som kallade en diktsamling för just *Nocturne*. Eller den störste av dem alla, Fröding, med sitt strängaspel, det silverklara.

Nej, Eugène Jansson, blåmålaren kallad lite föraktfullt, hade inte hittat på detta själv – det är märkligt nog ändå. Det kunde man se på den stora utställningen på Liljevalchs häromåret när



auktionspriserna sköt i höjden. Så slutade han 1904 plötsligt att måla sådana här tavlor och visade under tre år ingenting. Återkom med jättetavlor som alla föreställde män, nakna unga män – kvinnor existerade inte i hans konst eller liv. Och folk ramlade baklänges av förfäran. Eugène Jansson hade avslöjat sitt livs stora hemlighet. ■

Bengt Lagerkvist

Bengt Lagerkvist, son till nobelpristagaren i litteratur Pär Lagerkvist, föddes i Fiskebäckskil. Togs en jur kand, men drogs snart till teatern. Startade Teatern i Gamla stan i Stockholm och arbetade där som regissör. Han blev sedan engagerad vid Göteborgs stadsteater. Togs till TV-teatern 1960 och regisserade bland annat Hemsöborna och Jolos Någonstans i Sverige. På senare år känner vi honom genom hans personliga konstprogram, där hans röst och pedagogiska förmåga har fått konsten att nå ut till TV-fåfölgarna.



Eugène Jansson: Gryning över Riddarfjärden, 1899.



Ovanför den öppna spisen i landshövdingens arbetsrum vakar Karl IX som en gång var hertig av Södermanland. Residensets förnämsta prydnader är nog Johan Sevenboms målningar av kungliga slott som sattes upp i rummet vid ombyggnaden 1907.



Residenset i Nyköping

Södermanlands län är ett av 'urlänen' – ett av de elva hövdingedömen som tillkom genom 1634 års regeringsform. Ursprungligen residerade landshövdingarna på Nyköpingshus, men Konungens befallningshavande blev husvill när stora delar av slottet förstördes i stadsbranden 1665. Dåvarande landshövdingen Erik Sparre byggde sig i stället ett hus inne i själva staden. Sparres hus fungerade som landshövdinge-

Länsresidenset i Nyköping gömmer en ovanlig konstskatt. På väggarna i landshövdingens tjänsterum finns åtta väggmålningar som egentligen var avsedda för Lilla galleriet på Stockholms slott

residens tills också det gick upp i lågor när Nyköping brändes av ryssarna 1719. Som ersättning uppförde landshövding Nils Gyllenstierna 1724–26 ett nytt residens vid förborgens södra sida på Nyköpingshus, det så kallade Gamla residenset, som numer är hemvist för Sörmlands museum.

Gyllenstiernas residens var för litet redan från början och när Nils Adam Bielke blev landshövding 1761 före-



drog han att bo i sitt eget hus inne i staden, ett mönster som följdes av de kommande hövdingarna.

Landshövdingens byggnadspassion

År 1806 blev Fabian Ulfsparré af Broxvik Kunglig Majestäts befallningshavande i Södermanlands län och eftersom kronan inte kunde tillhandahålla en ståndsmässig bostad tog han saken i

egna händer och lät uppföra det nuvarande residenset på stadens förnämsta tomt vid Stora Torget.

Det var en rejäl anläggning som Ulfsparré byggde. Ett tre våningar högt och nio fönsteraxlar brett hus med två flyglar som är två våningar höga och åtta fönsteraxlar breda.

Mot torget fick huset två ingångar och en körport i mitten. Vid Hospitalsgatan placerades ekonomibyggnaderna

med bland annat stall och vagnshus.

Karaktäristiska drag för den sengustavianska nyklassicismen är kompositionen med en huvudbyggnad flankerad av lägre flyglar, så kallade pocher, och den släta, ytterst sparsamt dekorerade fasadmuren. Ett ålderdomligt drag är däremot de brutna taken som hör hemma i rokokons formspråk. I residenset ingår delar av en äldre byggnad, det Kejserska huset.

Residensbygget tärde hårt på Ulfsparres kassa, för att inte säga tömde den helt. Joachim Staël von Holstein skriver i sin dagbok om ett besök i Nyköping 1815:

«I Nyköping åt vi middag på källaren efter matsedel. Vid bordet satt en Ingeniör, som omtalte Landshövding Ulfsparres byggnadspassion, att det stora nya huset, som han uppfört på Torget, kostat honom Tistads sköna

gård och 40 000 Rdr. Banco och då det ännu ej var fullfärdigt sålde han det för 25 000 Rdr. Banco till kronprinsen som därav gjorde en present till Nyköpings Lähn och är nu Landshövdinge residens.»

Ulfsparres hus övertogs av kronan 1815 och är fortfarande i statens ägo. År 1935 blev residenset statligt byggnadsminne, eller byggnadsminnesmärke som det hette då.



Bo Hammarskjöld var landshövding i Södermanlands län 1935–58. Hans son Dag blev generalsekreterare i Förenta nationerna. Här är Bo Hammarskjöld fotograferad tillsammans med sin hustru Signe Fries i nuvarande Blå salongen.



Blå salongen på landshövding Hammarskjölds tid.

År 1906 inledde Lennart Reuterskiöld sin långa landshövdingetid – han stannade kvar i ämbetet till 1927. Vid hans tillträde var residenset tämligen förfallet och därför genomfördes åren 1907–08 en omfattande renovering av huset.

Arkitekt för ombyggnaden var Lars Johan Lehming, bland vars övriga arbeten märks professorsvillorna på Experimentalfältet vid Frescati i Stockholm, som byggdes 1906–07. Tyvärr revs de flesta villorna när universitetet byggdes och i dag finns endast en av dem kvar. I professorsvillorna kommer det brittiska inflytande till uttryck som också kommer till tals i residenset – i utformningen av hallen och i matsalens stucktak.

Vid ombyggnaden sattes de båda sidoentréerna igen och körporten i mitten av huset blev i stället residensets huvudentré. Här inreddes en entréhall med en monumental trappa upp till 'piano nobile' där den mynnar i en stor hall som sträcker sig tvärs över husets hela bredd. Öster om den övre hallen placerades landshövdingens tjänsterum och länsstyrelsens arbetslokaler och väster om hallen inreddes en representationssvit.

På 1930-talet ersattes de gamla ekonomibyggnaderna med nya kontorsflyglar i väster och öster efter ritningar av arkitekt Göran Pauli. Samtidigt togs de båda entréerna i torgflyglarna upp på nytt. Pauli som var son till konstnären Georg Pauli var «tjänstgörande arkitekt utom stat» vid Kungl. Byggnadsstyrelsen och sedan 1931 stadsarkitekt i Jönköping. Den östra flygeln, vid Hospitalsgatan, tillbyggdes i början av 1940-talet efter ritningar av Arvid Stille som var länsarkitekt i Södermanlands län 1930–53.

När Mats Lemne tillträdde som landshövding 1970 upphörde huset vid Stora Torget att vara landshövdingeresidens. På den tiden gick E4 tvärs över torget, som också var ett omtyckt rendez-vous för Nyköpingsbygdens raggare och bostaden högst upp i residenset tycktes inte kunna erbjuda ostörd nattsömn. I stället köpte Byggnadsstyrelsen en villa i Östra Bergen, som fortfarande är landshövdingens tjänstebostad. Landshövdingen i Södermanlands län är därigenom den ende hövding som inte bor på länsresidenset.



Residenset uppfördes 1806 av Fabian Ulfsparré af Broxvik. Läget invid Stora Torget och kyrkan var stadens i särklass förnämsta.

Såväl bostadsvåningen som representationsvåningen i residenset vid Stora Torget inreddes till kontor och det mesta av den lösa inredningen skingrades.

Tillbaka till torget

I landshövdingens tjänstevilla finns det bara begränsade representationsmöjligheter och därför beslöt Fastighetsverket i samarbete med länsstyrelsen 1996 att återställa den gamla representationsvåningen i residenset vid Stora Torget. Eftersom länsstyrelsen behöver rummen även för annat än representation valde man den unika lösningen att i vardagslag använda representations-

våningen till kontor, sammanträdesrum och personalrum.

Ambitionen vid restaureringen har inte varit att återskapa någon bestämd epok i residensets historia utan de inredningar som Lars Johan Lehming skapade i början på 1900-talet har fått vara vägledande för utformningen av interiörerna. Det är inredningsarkitekterna Anja Welin och Carita Kull vid Statens fastighetsverk som svarat för inredningarna och hösten 1997 kunde representationsrummen återinrigas.

Representationsvåningen består av fem rum i fil längs residensets entrésida mot Stora Torget och av matsalen som ligger mot trädgårdssidan.

Från entrén leder trappan, som vid restaureringen har återfått sitt ursprungliga utseende, upp till övre hallen. Denna inreddes, i likhet med de andra representationsrummen, vid ombyggnaden 1907–08. Den är utformad som en 'living hall' – en hall som, efter engelskt mönster, också fungerar som ett slags vardagsrum. Rummets 'pièce de résistance' är den öppna spisen kring vilken man kan samlas kulna vinterkvällar framför en muntert sprakande brasa.

Möblerna i barockstil är tillverkade i början av 1900-talet och har tidigare stått i landshövdingens tjänsterum. Mattan är nyttillverkad och formgiven

av Carita Kull, som också har utformat det nytillverkade tidskriftsbordet. Ständuret och kristallkronan fanns sedan tidigare i huset.

Den förste landskapsmålaren

Öster om hallen finns landshövdingens tjänsterum som vid behov ingår i representationssviten. Under renoveringen av residenset 1907 sattes åtta stycken väggmålningar upp i rummet, som föreställer slotten i Vadstena, Örebro, Uppsala, Gripsholm, Ekolsund, Ulriksdal, Drottningholm och Strömsholm. De sex förstnämnda målningarna är utförda av Johan Sevenbom, medan Drottningholm och Strömsholm eventuellt är målade av Johan Carl Holst.

Johan Sevenbom, som föddes av fattiga föräldrar i Närke 1721 och avled i Stockholm 1784, betraktas som skaparen av den svenska landskapsmålar-skolan. Han var den förste konstnär i landet som helt ägnade sig åt landskaps- och vedutamaleri.

Särskilt berömd har den svit av 15 Stockholmsutsikter blivit som han målade för Stockholms rådhus. Målningarna som ger en livfull bild av det senare 1700-talets Stockholm tillkom mellan 1765 och 1785. Den sista vedutan *Utsikt från Kornhamnstorg över Mariatrakten* fullbordades efter konstnärens död av Elias Martin.

Sevenbom var sprungen ur enkla förhållanden och på 1740-talet kom han till Stockholm med ambitionen att utbilda sig till konstnär. Han blev an-



Ovan t.v. Biblioteket i den återuppståndna representationsvåningen.

T.v. Blå salongen används till vardags för sammanträden och som pausrum för länsstyrelsens anställda.

Ovan t.h. Hallen i representationsvåningen inreddes vid ombyggnaden av residenset 1907–08. Rummets 'pièce de résistance' är den öppna spisen som det nu åter går att elda i.





tagen som elev vid Kongl. Ritareakademien och dess ledande kraft, den franske målaren Guillaume Taraval, tog honom under sitt beskydd. Sevenbom insåg emellertid att det bara var genom studier utomlands som han skulle kunna utvecklas som konstnär. En möjlighet till detta erbjöds när Taravals son efter faderns död skulle återvända till Frankrike och Sevenbom kunde följa med som hans betjänt. Konstnären stannade i Frankrike i närmare tio år och återkom till Sverige vid midsommartid 1760.

Åter i hemlandet ansökte Sevenbom 1762 om att få bli antagen till slottsmå-

lare på Stockholms slott vilket dock avsågs av Slottsbyggnadsdeputationen. Emellertid saknades dekorationer till väggfälten i det så kallade Lilla galleriet på Stockholms slott och Sevenbom fick i stället för fast anställning i uppdrag att måla vyer av några av landets kungsgårdar. Han påbörjade omedelbart arbetet och 1763 var den första målningen, som föreställer Gripsholm, färdig.

Även Ulriksdalstavlan fullbordades 1763, därefter Vadstena 1766, Örebro 1770, Uppsala 1771 och slutligen Ekolsund som troligen blev färdig 1775. Av någon anledning sattes målningarna

aldrig upp i det rum de var avsedda för utan hamnade i Nyköping. Där fanns de länge på residensets vind tills de sattes upp på sin nuvarande plats. Sevenboms målningar utgör tveklöst residensets förnämsta konstskatt.

Ovanför den öppna spisen, i landshövdingens rum, hänger ett porträtt i helfigur av Karl IX, Gustav Vasas yngste son, som innan han blev kung var hertig av Södermanland och ofta residerade på Nyköpingshus där han avled 1611. Målningen är en 1900-talskopia efter originalet på Gripsholms slott och sattes upp på 1930-talet. Samtidigt kompletterades de åtta väggmålning-

arna med en Stockholmsvy.

Ovanför de tre dörrarna i rummet sitter överstycken, som i likhet med väggmålningarna är äldre än själva residenshuset och eventuellt kommer från någon annan lokal som använts av länsstyrelsen.

På andra sidan hallen möter först Blå salongen, som har sitt namn av rummets blå tapeter med gyllene mönster. De gustavianska speglarna och spegelborden som är placerade mellan fönstren inköptes 1927 av landshövding Reuterskiöld för residenset. De övriga gustavianska möblerna har införskaffats från antikhandeln. Möblernas ursprungliga färg har tagits fram och de har klätts om med siden. Dörröverstyckena i rummet pryds av Södermanlands och Nyköpings vapen.

Innanför Blå salongen finns biblioteket som är möblerat med 'Bellmansstolen' och nytillverkade hyllor och bord.

Representationsväningen avslutas i väster med Gröna salongen som också är sammanträdesrum för länsstyrelsens styrelse. På landshövding Reuterskiölds tid kallades rummet Stora salongen. Stolarna kring sammanträdesbordet inköptes på 1920-talet för residenset i Nyköping, men flyttades 1971 till residenset i Luleå. Nu har de återbördats till fadershuset. På väggarna hänger porträtt av tidigare landshövdingar. Mattan är en nyinköpt persisk Azari. Kristallkronan inköptes 1927 av landshövding Reuterskiöld och den öppna spisen i kolmårdsmarmor i empirestil härstammar från nyinredningen 1907.

Mot trädgården ligger matsalen som till vardags hårbärger sex arbetsplatser vid lösa bord, som flyttas ut när salen används för sitt egentliga ändamål. Efter 1971 delades matsalen, som en gång hade plats för 70 sittande gäster, upp i vanliga kontorsrum som var placerade utefter en sidokorridor. Nu har rummet återställts till det ursprungliga utseendet från ombyggnaden 1907.

Landshövdingen i Södermanlands län är fortfarande den ende landshövding som inte bor på länsresidenset men byggnaden fungerar nu åter för länets officiella representation. ■

Staffan Nilsson



Södermanland på en tallrik

Självklart bör en kulinarisk presentation av Södermanland börja vid havet i Trosa. Vid den yttersta delen av bryggan, den som kallas Smörbyttan, känns doften av det salta vattnet. I hamnen kan man köpa den guldkimrande böcklingen. I förrätten finns den koncentrerade sältan och doften. Brödet till är bakat vid Saltå kvarn i Järna. Biodynamiskt förstås.

Det finns säkert en del markägare i Södermanland som tycker att den bästa platsen för ett vildsvin är på tallriken. Rymlingar ur vildsvinshägnen bökar upp potatisåkrar och sädesfält. Dessa herrelösa jordfräsar ställer till så svåra skador på jordbruksmarken att skyddsjakt är tillåten året runt. Vildsvin finns i dag över hela Södermanland; särskilt många finns på Södertörn.

Att använda ett så historiskt och aromatiskt äpple som Åkerö i äppelpajen känns som en lyx. Moderträdet till Åkeröäpplet sattes 1759 på Carl Gustaf Tessins säteri Åkerö som ligger på en ö i sjön Yngaren, 4 mil från Nyköping. Carl Härleman ritade huvudbyggnaden och förslag till två flyglar. Resultatet blev ett av Sveriges vackraste rokokosäten.

Vi avslutar vår kulinariska rundresa i länet i residensstaden med ett glas Nyköpingsbrännvin. Till mat känns den drycken inte helt rätt med sin karaktäristiska söta smak av anis. Men att dricka den till en kopp kaffe efter en Sörmlandsmiddag går alldeles utmärkt.

Eva Rosander

4 personer

FINA FISKEN MED RENA RÅGEN

400 g böckling (ca 5 st)

2 msk kapris

3 sardellfiléer

1/2 dl god majonnäs

1/2 dl olivolja

den pressade saften av 1/2 citron

Rensa fisken och lägg sedan allt utom olivoljan och citronsaften i en matheredare.

Mixa under ett kort ögonblick. Häll i olivoljan i en fin stråle under gång tills massan får en fluffig konsistens. Blanda i citronsaften och smaka av till friskhet.

Lägg en ring av tärnad rödbeta på tallriken och lägg ett välformat ägg av böcklingkrämen i mitten. Dekorera med gräslöksstrån och en extra citronklyfta.

Servera med en skiva av Saltäbrödet Rena rågen. Inget smör behövs.

VILDSVINSBERGARE MED CITRONKRYDDAD
POTATISPUCK OCH STEKT SVAMP
600 g vildsvinsfärs (eller blanda lamm-
och fläskfärs)

50 g getost
1 ägg
2 1/2 dl mellangrädde
lite finhackad färsk eller finstött
torkad rosmarin
salt, peppar

Blanda färsen i matberedare. Lägg allt utom grädden i mixerskålen och kör en kort stund. Håll sedan i grädden under gång så att den blandar sig med färsen.

Forma till knubbiga lite avlånga biffar.

Stek till vacker färg i varm panna och lägg sedan på ugnsäkert fat för efterstekning i 175 grader i 15 min. Vill man ha lite sky kan man vispa ur pannan med buljong och balsamvinäger.

500 g potatis av mjölig sort
rivet skal av en citron
4 skivor rökt fläsk eller
rökt vildsvinssida, 1/2 cm tjocka
125 g rumsvarmt smör

Skala och koka potatisen, lät den ånga av.
Skär fläsket i fina små tärningar och stek dem till krispighet.

Tryck sönder potatisen med en gaffel mot kastrullens insida. Den ska inte mosas, bara tryckas sönder. Blanda med varsamma tag potatis, rivet citronskal, fläsktärningar och smöret klickvis. För att snåla på smöret kan man spara lite av kokvattnet och blanda ner. Smaka av med salt och svartpeppar. Forma till en 'puck' var.

Stek 500 g valfri svamp. (Trattkantareller och ostronskivling är en god blandning men färska champinjoner går också.) Salta och peppra.

Lägg upp potatisen mitt på en varm tallrik och placera en vildsvinsbergare ovanpå. Strö den stekta svampen runt och dekorera med en kvist färsk rosmarin.

ÅKERÖPAJ MED SAFFRAN

Pajdeg: 3 dl vetemjöl, 150 g kallt smör och 2-3 msk kallt vatten. Blanda snabbt ihop till en flagig pajdeg och tryck ut den i en pajform. Ställ kallt så länge.

Fyllning: 3-4 Åkeröapplen eller annan syrlig äppelsort. 100 g rumsvarmt smör, 1 1/2 dl socker, 2 ägg, 1/2 paket (en knivsudd) saffran.

Rör smöret, sockret och saffran med elvisp. Riv äpplena grovt (skala inte!) och blanda direkt i smeten. Håll smeten i den degklädda formen och ugnsgrädda 35 min i 200 grader.

Servera med vispgrädde eller glass.

Verklighetsanpassat skogsbruk

Statens fastighetsverk förvaltar sedan 1996 cirka sex miljoner hektar mark främst i norra Sverige. Det är markområden som på grund av rennäringslagen och andra legala skäl måste ägas av svenska staten. Därför fördes de över till Fastighetsverket i samband med att Domänverket och Vattenfall bolagiserades. Av dessa sex miljoner hektar är drygt en miljon hektar produktiv skogsmark. Så mycket som 63 procent av den produktiva skogsmarken utgörs av reservat eller är på annat sätt skyddad. De 390 000 hektar som återstår ska Fastighetsverket, enligt regeringens instruktion, förvalta « ... på ett sätt som innebär god resurshållning och hög ekonomisk effektivitet ».

På den del av marken som kan vara intressant för skogsbruk arbetar i dag tio personer med att inventera naturvärdena. Arbetet inleddes våren 1998 och beräknas vara klart senast år 2001, två år innan den av Skogsvårdsstyrelsen utsatta tidsramen. Fastighetsverket arbetar även med att kvalitetsmärka sitt skogsbruk enligt FSC (Forest Stewardship Council), ett internationellt certifieringssystem med nationellt anpassade kriterier. Ett FSC-certifierat skogsbruk vilar på tre ben: ekonomisk hållbarhet, hänsyn till naturvärden samt hänsyn till sociala intressen.

Fastighetsverkets hela skogsinnehav ligger inom rennäringsens åretruntmarker och förvaltning av marken i myndighetsform säkerställer att rennäringsens intressen beaktas. Innan vi drar vägar eller slutavverkar samråder vi om åtgärden med den berörda samebyn.

Fastighetsverket har bara ett fåtal personer anställda för skogsskötseln, varför uppdrag och tjänster handlas upp i mycket stor utsträckning. På så sätt bidrar vi till försörjningsunderlaget på de orter där våra marker finns.

Fastighetsverkets skogsbrukspolicy tar hänsyn till bland annat turismens, naturvårdens och samernas intressen. Fastighetsverket avverkar därför knappt hälften av tillväxten i skogen. Det är en uttagsnivå som är betydligt



lägre än den som andra stora markägare har. Trots det är våra virkesleveranser en viktig och betydelsefull bas för råvaruförsörjningen av sågverken i Norrlands inland. Försvinner detta underlag kan det ha avgörande betydelse för enskilda sågverk. Utan sågverk och därmed marknad i inlandet förlorar även den privatägda skogen i värde. ■

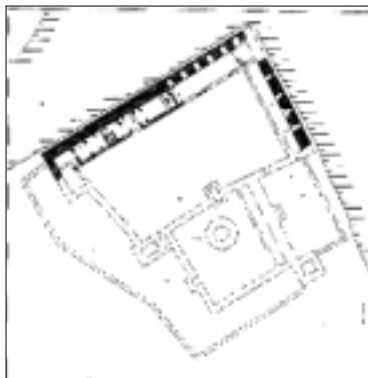
Carita Bäcklund



I DJUPA KÄLLARVALVEN

Museum Tre Kronor

Ringmuren runt den ursprungliga borgen har bevarats i slottets källarmur mot norr. Dess nedre del är uppmurad av stora oregelbundna granitblock, och med småsten och flata sandstenar som utjämnande skikt. Från fyra och en halv meters höjd vidtar en tegelmur.



Plan över borgen i början av 1300-talet, efter Christian Lovén, som har sammanställt och delvis reviderat tidigare tolkningar. Murar som enbart är kända genom avbildningar och äldre uppgifter är streckade. Ur Lovén, «Borgar och befästningar i det medeltida Sverige».

Vedkällaren har använts i 250 år för att hugga och förvara ved i. Den fortsätter att fungera som ett både funktionellt och pedagogiskt inslag i museet.

I det kungliga slottets norra länga, med ingång från Norrbro, låg tidigare ett ganska bortglömt slottsmuseum. Det hade öppnats 1936 och visade bland annat fynd från arkeologiska utgrävningar inom slottsområdet. År 1995 stängdes museet efter en alltmer tydande tillvaro.

Nu öppnar ett nytt slottsmuseum, Museum Tre Kronor, i utvidgade lokaler och med ett nytt innehåll. De arkeologiska fynden sätts in i ett vidare historiskt sammanhang. Huvudattraktion är de medeltida murverken, en rest från det slott som började byggas vid mitten av 1200-talet, och som brann ner 1697.

Borgens förvandling till barockslott

En byggnad bär vittnesmål om den tid då den kom till samtidigt som den speglar senare tiders förändringar. Den speglar också den funktion som den var tänkt för, och eventuella förändringar av funktionen. Det var riksförståndaren Birger jarl som, enligt den medeltida Erikskrönikan, vid 1200-talets mitt byggde borgen för att sätta ett lås för Mälaren. Borgen var strategiskt belägen på en holme mitt i Mälarens utlopp och bestod av två delar: en muromgärdad högborg med ett kärntorn i mitten på holmens högsta punkt, och en större rektangulär förborg. Den fem och en halv meter tjocka ringmuren är den bredaste försvarsmur vi känner till i Norden. Det är en skalmur, det vill säga en mur bestående av ett «skal» av tegel eller gråsten och en utfyllnad av oregelbundna stenar. Dess nedre del är uppmurad av stora oregelbundna granitblock, med småsten och flata sandstenar som utjämnande skikt. Fyllningen består av oregelbundna granitblock och småsten i kalkbruk. Från fyra och en halv meters höjd vidtar en tegelmur, murad i så kallat vendiskt förband. Norr och öster om borgens ringmur stupade rullstensåsen brant ner mot vattnet, och spanarna uppe i tornen och på krönet av muren hade god utblick mot farleden. Borgen var utsatt

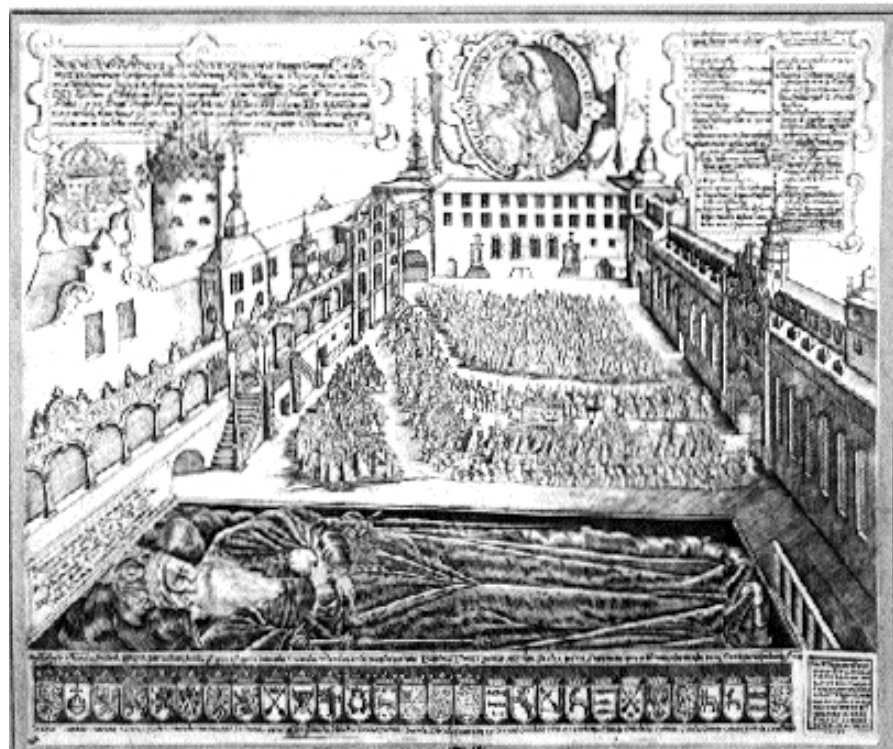
I källaren under Kungliga slottet i Stockholm finns bevarade murar från den medeltida borg som enligt traditionen anlades av Birger jarl. Borgen brann 1697 och det nuvarande slottet är byggt över dess gamla murar. Nu öppnar ett museum i källarvalven som berättar om borgens och slottets historia.

för många angrepp, men så vitt man känner till lyckades ingen inta borgen genom stormning.

Murarna i museet vittnar om många ombyggnader redan under medeltiden, men de kan oftast inte dateras mer än kronologiskt i förhållande till varandra. Borgen byggdes om och till efter behov. Den kungliga bostaden fick en

alltmer ståndsmässig utformning efter tidens skick. Bostäder för manskap, stall, förråd och ekonomibyggnader byggdes i trä och sten på förborgen mot den norra och östra ringmuren. För att försörja den ständigt bemannade borgen, och också klara en belägring, behövdes stora förråd av mat och dryck. Det är bland annat för dessa praktiska behov de bevarade källarvalven har murats.

Under 1500-talet byggdes rikets befästningar om efter moderna militära strategier för att klara de nya skjutvapnen. Gustav Vasa förstärkte försvarsanläggningen runt den kungliga borgen i Stockholm med nya kraftiga murar och runda hörnbastioner innanför en bred, torr vallgrav. Även stadsmuren förstärktes och man byggde upp kraftiga portar mot norr och söder som en yttre fästningsgördel. Johan III lät bygga om den medeltida borgen till ett

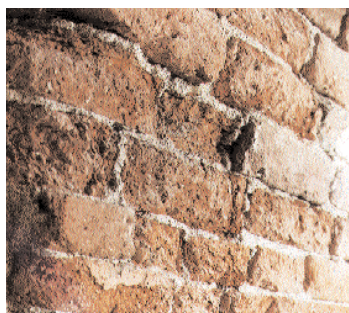


På ett kopparstick över Johan III:s likfärd 1593 ser vi den norra borggården efter ombyggnaden. Johan III förändrade den tidigare befästningsanläggningen till ett renässansslott, och flyttade den kungliga våningen från det trånga högslottet till förborgens västra länga. Den södra längan försågs med en öppen arkad och en fritrappa med baldakin. Kyrkan, som fick en helt ny inredning, låg i den norra längans östra del, t.h. på bilden. I den västra änden av samma länga befann sig «kongl:e kiök och skafferij medh där tillhörige betjäntes wåningar, så ock wagnshuus, där Kongl:e Maj:tz bästa wagnar förwaras uthj». Kungliga Biblioteket.



1900-talets bidrag till slottets byggnadshistoria är de tekniska installationerna. De förvandlade efter hand den norra längans medeltida valv till kulvert för slottets försörjningssystem.

Murarna i den norra längans källare hade varit utsatta för stora påfrestningar. Värme som alstrades från rören orsakade att teglet vittrade sönder.



representativt renässansslott. Willem Boy, en holländsk skulptör, anställdes som byggmästare, men kan räknas som den förste slottsarkitekten med uppgift att sätta en modern prägel på slottet efter europeiska förebilder.

Att vända blickarna mot andra länder, ta intryck av maktens uttrycksformer, inte minst inom arkitektur och inredning, blev än viktigare under Sveriges stormaktstid, 1600-talet. Slottsarkitekten Nicodemus Tessin d.y. lyckades övertyga Karl XI om nödvändigheten av att bygga om den norra längan, som en första etapp i en förnyelse av det otidsenliga slottet. Fasaden mot norr utformades efter förebild från den romerska barocken. Tessins planer omfattade också slottets omgivning.

Man arbetade som bäst med rampen upp till den norra infarten när den våldsamma eldsvådan inträffade på eftermiddagen den 7 maj 1697.

Efter slottsbranden fick Tessin i uppdrag att göra upp ritningar för en ny slottsbyggnad. Han utgick från den norra längan, som inte var värre skadad än att den kunde renoveras. Så restes det nya slottet på delvis gamla murar. År 1700 drog Karl XI ut i det förödande krig som helt skulle tömma landets resurser. Slottsbygget avstannade omkring 1710 på grund av brist på medel och folk men återupptogs 1728 under Carl Hårlemans ledning. Kungafamiljen kunde flytta in i slottet 1754, men först 1760 var den sista, nordvästra, flygeln uppmurad.

Teknik i trängsel

Det sena 1800-talets och 1900-talets huvudsakliga bidrag till slottets byggnadshistoria är de tekniska installationerna och den förbättrade standarden för alla som bor eller arbetar i slottet. Den norra källarens medeltida valv har fungerat som kulvert för slottets försörjningssystem. Rörstråken har under åren blivit fler i takt med den tekniska utvecklingen och standardhöjningen. En resumé över den tekniska förnyelsen ger en god bild av utvecklingen.

- 1856 Gasledning för belysning utomhus
- 1858 Brunn på inre borggården
- 1861 Åskledare
- 1864 Vattenledning från borggårdsbrunnen
- 1870 Vaxljus byts mot stearinljus
- 1873 Rinnande vatten inomhus
- 1884 Internt telefonsystem
- 1886 Elektriskt ljus till festvåningen
- 1900 Elektricitet installeras i hela slottet
- 1902 Vattentoaletter
- 1909 Vattenburen värme med radiatorer
- 1916 Brandtelegraf med adressknappar på vindar m.m.
- 1919 Rikstelefon och Stockholms-telefon
- 1950 Oljeeldning
- 1995 Datanät, elektroniskt styrt brandlarm och reglerat inomhusklimat
- 1996 Fjärrvärme, digital styrning och kontroll av driftsystemet

Planerna för ett omgestaltat museum sammanföll i tid med insikten att de tekniska installationer som alltmer kommit att dominera lokalerna var uttjänta och måste förnyas. Man kunde vid samma tid konstatera att murarna i den norra längans källare hade varit utsatta för stora påfrestningar. Värme som alstrades från rören gjorde att teglet vittrade sönder. Ett ojämnt fluktuerande klimat i källarrummen gav saltkristallisering och skador i murarna.

När slottets framtida försörjningssystem aktualiserades vägde den antikvariska hänsynen tungt. Man beslutade därför att förlägga nya installationer i en kulvert under borggården. De installationer som skulle försörja det nya museet kunde då minimeras och pas-

sas in i ett stråk mellan de av Stadsmuseet utgrävda kulturlagren och den nya golvnivån. Samtidigt som lösningen var skonsam för slottsmiljön blev det möjligt att omgestalta museet efter helt nya förutsättningar. Man har utnyttjat befintliga håligheter så långt det varit möjligt och gjort detaljerade arbetsritningar för alla ledningsdragningar. Dörrpassagerna har varit trånga, ibland alltför trånga. Stadsmuseet har vidtalats för de urschaktningar som varit nödvändiga för att få tillräckligt utrymme. För att enkelt klara framtida underhåll och service av systemet har var femte planka i golvet skruvats fast, istället för att spikas.

Museets gestaltning

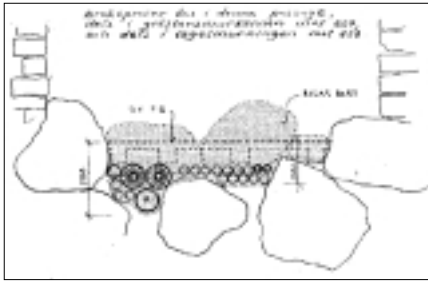
Att bygga ett museum i en miljö där kulturlager och murverk måste skyddas som fornminnen, samtidigt som de utgör museets viktigaste objekt, ställer unika krav. Arbetet kan inte utföras på rutin eller efter vedertagna metoder. Uppgiften kräver en intuitiv känsla för vad som är möjligt, och när det är nödvändigt att stanna upp i arbetet för att konsultera såväl slottsarkitekten som arkeologer eller antikvariska kontrollanter. Den komplicerade projekteringen har letts av slottsarkitekt Ove Hidemark under medverkan av personal från hans arkitektkontor. Arbetet har involverat en rad olika delprojekt,

förutom de inledande arkeologiska och antikvariska undersökningarna. Ett av delprojekten var den så kallade omkopplingen; friläggning av källarlocalerna från de gamla dragningarna, bygget av kulverten, installationerna i kulverten och till sist omkoppling till det nya stråket. Ett annat delprojekt var åtgärder för att minska förekomsten av radon i lokalerna i markplanet. Grusåsar avger generellt höga halter av radon, och i slottet har man uppmätt mycket höga värden. På de öppna ytor som exponerar fornlämningarna har man inte kunnat skyddstäcka marken, utan minimerar radonhalten genom ventilation.

För museets gestaltning har man



Museet under inredning hösten 1999. Som lösning på problemet med de stora nivåskillnaderna mellan rummen har museet fått ett sluttande golvplan.



Installationsstråken för museets försörjning har passats in mellan fornlämningarna och golven efter detaljerade arbetsritningar. De skuggade stenarna togs bort efter samråd med antikvarisk kontrollant. Ritning Ove Hidemarks arkitektkontor.

Installationerna för slottets försörjningssystem har förlagts till en kulvert under marknivå.



Träinredningen är genomgående av ek. Räckena har en kraftfull men mjuk profilering.

varit tvungen att lösa flera problem: starkt skiftande marknivåer, tillgänglighet och kommunikation i lokalerna, den tekniska försörjningen och klimatanpassningen. Museet har fått två entréer. Ingången från Norrbro kan användas av rörelsehindrade, och där är det även lämpligt att ta emot stora grupper. Den andra entrén går via trappor från det västra valvet. Passagen från Norrbro genom ringmuren är en passage mellan två byggnadsepoker. Genombrottet i muren gjordes i samband med Tessins ombyggnad. En blåmålad vägg står i kontrast till tegelmuren för att förtydliga övergången. Den markeras ytterligare i golvets övergång



I den västra längan ligger ett nytt tegelgolv som har bevarade renässansgolv som förebild.

Till höger: Fristående svarta järnstoder sprider ett för miljön och föremålen skonsamt dunkelt ljus i rummen. Spotlights var ännu inte monterade på ringen vid fotograferingen.

från sten till trä. Golvmaterialen är valda med historisk relevans: breda tilljor i gran genom den norra längan, i den västra längan ett tegelgolv i rutor som tagits fram med bevarade renässansgolv som förebild. En gemensam diagonal riktning ger de skilda golven en gemensam struktur. För att markera distans till den ursprungliga muren har man inte lagt golven direkt mot muren, utan lämnat en fots mellanrum utmed väggarna.

Museet har delats in i fyra skilda klimatzoner. En glasad vägg avskärmar den höga hallen under Lejonbacken från den öppna entrén. Rummet innanför glasväggen är en arbetsplats, ett uppvärmt rum. Nästa klimatgräns går vid passagen in till slottet och utställningsrummen, som är svalare av hänsyn till murverken och de utställda föremålen. Rummen i den västra längan ligger inom en zon med högre temperatur, där besökaren ska kunna sitta ner för att bland annat se bildspel.

Museets unika miljö har varit utgångsläget för valet av armatur. Fast belysning har enbart monterats på murar och i valv som inte är av äldre datum. I rummen utanför den norra längan har man tagit upp en armatur från 1930-talet. För den norra längan har Ove Hidemark formgivit fristående järnstoder, inspirerade av den medeltida ljusringen av järn, med hållare för vaxljus. Här ersätts vaxljusen av 'kajor', spotlights som sitter runt den svarta järnringen och skickar ut ett för föremålen skonsamt dunkelt ljus i rummen. Ett skarpt ljus skulle också förta upplevelsen av att man befinner sig i en historisk miljö. Armaturen är i likhet med övriga inredningsdetaljer gestaltad med påtaglig kraft och sinnlighet, fjärran från all minimalistisk uppvisning. Räckena har en kraftfull men mjuk profilering, som tillåter att man lutar sig över dem. Vi befinner oss i gamla förråd och källarlokal. Vedkällaren har använts i 250 år för att hugga och förvara ved i. Den fortsätter att fungera som ett både funktionellt och pedagogiskt inslag i museet. Besökaren kan sedan fortsätta sina utforskningar av slottets våningar, ända upp till Karl XI:s galleri. Kontrasterna gör arkitekturens retorik synnerligen påtaglig. ■

Catrine Arvidsson



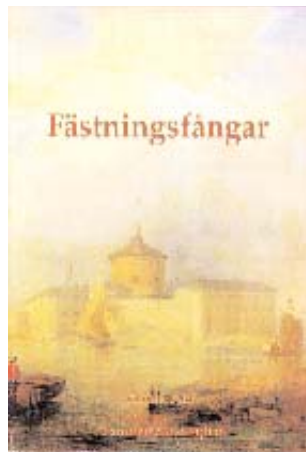
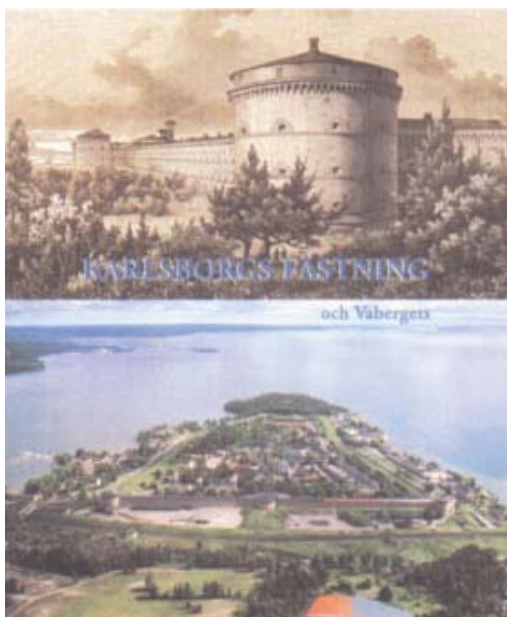
NOTISER

Den slutgiltiga boken

Karlsborgs fästning började anläggas 1819 enligt centralförsvarsstrategin och som ett resultat av att Sverige förlorat krigen mot Ryssland. Sedan Sverige avträtt Finland med Åland fick man ryssarna tätt inpå knutarna och valde att satsa på en ointaglig fästning långt in i landet. Fästningen skulle rymma såväl regering och kungafamilj som kronjuveler och riksbankens guldreserv. Om fästningen som tog 90 år att bygga, och som i likhet med alla militära byggen var hopplöst omodern då den stod färdig, har Fastighetsverkets expert Kenneth von Kartaschew nu skrivit den totala boken. På 288 sidor och med 392 illustrationer beskrivs bakgrund, influenser, tillkomst och de olika byggnaderna och fästningsverken i Sveriges största enskilda befästning.

Den intresserade kan följa fästningens framväxt år från år genom relationsritningar över utförda arbeten och till och med studera ritningar till de skottkärror och kranar som användes vid bygget.

Boken heter *Karlsborgs fästning och Väbergets* och är utgiven på Militärhistoriska förlaget.



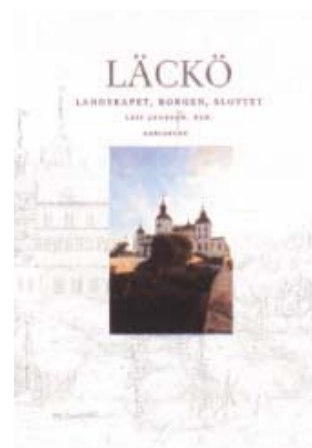
Fästningsfångar

Fästningarna är Sveriges pyramider, skriver Christer Feiff i en nyutkommen bok – *Fästningsfångar* – på Mölndals bokförlag. Boken berättar engagerat om fästningsfångarnas vardag och liv i fångenskap på landets stora befästningar. «Fästningsverken tillhör de mest spännande och självklara utflyktsmålen vi har. De är också de till storleken största monumenten över vår historia ...» skriver Feiff i sitt förord. Under 1700-talet förlorade många av de gamla befästningarna sin strategiska betydelse och deras främsta uppgift blev att härbärgera fångar. Anslagen till fästningarnas underhåll minskade drastiskt då de spelat ut sin roll i rikets försvar och flera av dem var på väg att aldeles vittra bort och försvinna. Förfallet stoppades i en del fall av aktionsgrupper som på privat initiativ samlade in pengar för att bevara fästningarna.

I dag förvaltas de gamla befästningsverken av Statens fastighetsverk.

Läckö – landskapet, borgen och slottet

Läckö slott på Källandsö i Vänern är ett av Sveriges förnämsta byggnadsminnesmärken. Det anlades som en biskopsborg i slutet av 1200-talet men fick sin nuvarande barockutformning vid mitten av 1600-talet genom den dåvarande ägaren Magnus Gabriel De la Gardie. En nyutkommen bok på Carlsons bokförlag berättar ingående slottets historia. I ett tjugotal uppsatser får läsaren en fascinerande och infallrik bild av Läckö, dess byggnadshistoria och skiftande öden genom århundradena och dess roll som västsvenskt makt- och kulturcentrum.





En konung på fall

Statyn över Gustav II Adolf i Stockholm är efter 200 år på torget i behov av restaurering. Det är främst hästens vänstra bakben som är skadat och försvagat av korrosion. Restaureringsarbetet av den cirka 25 ton tunga ryttnarstatyn genomförs på Fastighetsverkets uppdrag av konstgjutare Gunnar Petterson. Arbetet beräknas vara klart till årsskiftet.

Gustav Adolfsstatyn är ritad av den franske bildhuggaren Pierre Hubert L'Archevêque och kom på plats den 15 maj 1791. Redan 1755 hade bristen på kungastatyer i Stockholm påpekats och året därpå godkände riksdagen L'Archevêques modell till en staty över Gustav II Adolf. Efter många revideringar och många nya modellförslag kunde statyn slutligen gjutas i juni 1779. L'Archevêque var då redan död och bronsgjutningen skedde under ledning av överdirektören vid rikets styckgjuterier Gerhard Meijer. Gjutningen misslyckades dock och i 20 år arbetade man med tillägg och justeringar för att få statyn i något så när presentabelt skick. Invigningen

kunde ske först den 17 november 1796. Då hade statyn redan stått uppställd på sin sockel i fem år medan arbetet med att reparera gjutskadorna pågick. Redan före invigningen kom man underfund med att statyn var instabil och därför placerades en lagerbuske i brons som stöd under hästens lyftade framfot.

Forntida färgprakt

Konstnären Jan Bergerfelt har arbetat fram en vykortsserie med akvareller från Läckö slott. Han har med utgångspunkt från gamla fotografier och bevarade färgfragment försökt att på akvarellerna återskapa detaljer av slottet som de en gång såg ut. På Bergerfelts bilder lyser väggarnas i dag nästan utplånade kalkmålningar i sin ursprungliga prunkande färgprakt.





En orientalisk dröm



Thielska galleriet på Södra Djurgården i Stockholm är renoverat och återställt till det utseende det hade då det stod nybyggt 1905. Borta är nu 1960-talets knottriga gråaktiga cementputs och oriktigt färgade kakelplattor. Nu framstår huset åter som den nästan överkligt vita orientaliska dröm som arkitekten Ferdinand Boberg en gång avsåg. Cementputsen har bytts mot kalkputs och kakeldekoren har ersatts med nytillverkade plattor i originalfärgerna.

Ernest Thiel var bankir och en av sin tids förmögaste män. Han beställde huset av samtidens mest anlitade svenske arkitekt, Ferdinand Boberg, för att få plats med sin enorma konstsamling.

I börskrisen efter första världskriget gjorde dock Thiel konkurs och staten löste in både byggnaden och konstsamlingen. ■

Hans Landberg

Prenumerera på
SFV KulturVärden

Mot en expeditions- och portoavgift på 200 kronor får du fyra nummer av SFV KulturVärden.

Ring 08-696 70 00 och beställ din prenumeration.